



ЯПОНІЯ

країна ранкового Сонця





- Англійська письменниця Еліза Свідмор писала: “Японія загадка нашого століття, японці – здаються нацією позерів, увесь їх світ – ніби сцена, на якій вони”

Завдання уроку:

Необхідно згадати: форми правління держав, політико-адміністративний устрій, історико-культурні регіони, визначення ресурсозабезпеченості.

Необхідно засвоїти: соціально-економічні та культурні особливості, народонаселення та галузі спеціалізації Японії.

Необхідно вміти: аналізувати сучасні політичні процеси, оцінювати ресурсозабезпеченість, визначати роль країни у цьому географічному поділі праці.



Державні символи



**Прапор
Японії**

Представляет собой белое полотно с большим красным кругом в середине, олицетворяющем восходящее солнце. Согласно легенде, традиция этого флага берёт начало в XIII веке, со времени монгольского нашествия в Японию. Флаг был предложен японскому императору, считающемуся потомком богини Солнца, буддийскими монахами.



**Емблема
імператора**

Фактически Япония не имеет государственного герба, в качестве такового часто используется герб императорской фамилии – Акихито - желтая хризантема, состоящая из 16 двойных лепестков, которая символизирует солнце. Герб имеет магическое значение.

ВІЗИТНА КАРТКА КРАЇНИ

- Площа: 372,8 тис. км²
- Населення: 128 млн. осіб (2010)
- Офіційна мова: японська;
- Форма правління:

конституційна монархія
(імперія)

- Імператор: Акіхіто;
- Прем'єр – міністр:
Абе Сіндзо (з 2012)
- Форма АТУ: унітарна,
- Склад: 47 префектур
- Тип: Високорозвинена країна
“Великої сімки”
- ВВП/особу: 33 100 доларів
США
- ІРЛП: високий (7 місце)
- Ведіть: 212



Географічне положення



1. Східна Азія
2. Архіпелаг: 4 великі Острови (Хоккайдо, Хонсю, Сікоку, Кюсю) та біл. 3 000 дрібних. (в т.ч. намивні о-ви)
3. Центр АТР, 8 портів велетнів?
4. Межує: Китай, РФ, КНДР, Пд. Корея.
5. Тихий океан, Охотське, Східно-китайське та Японські моря.
6. Територіальні претензії до РФ, щодо Курильських о-вів та Сахаліну.



Китай

Россия

о.Хоккайдо

Северная Корея

Японское море

Япония

Южная Корея

о.Хонсю

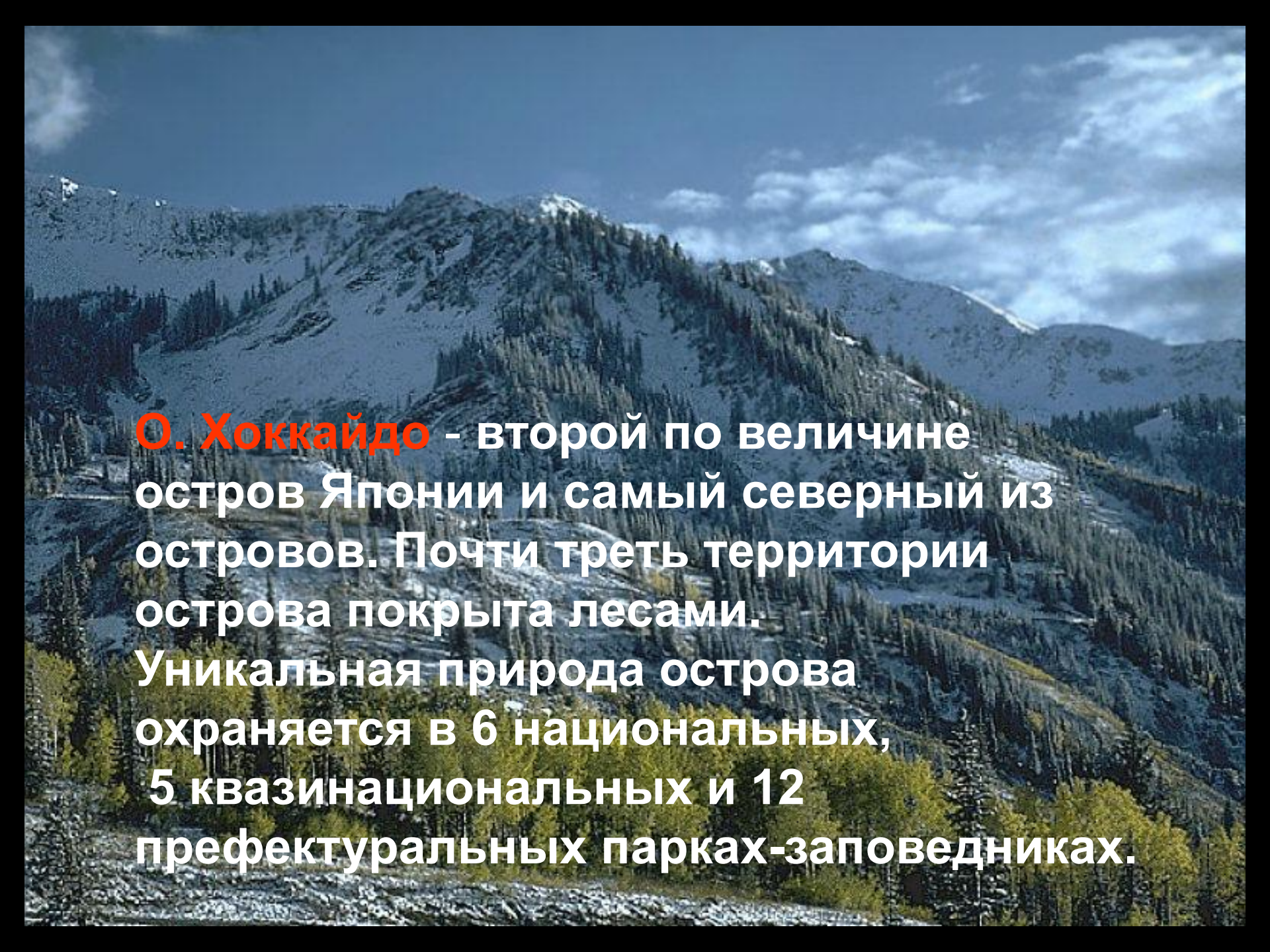
Токио

Корейский пролив

о.Сикоку

о.Кюсю

Тихий океан



О. Хоккайдо - второй по величине остров Японии и самый северный из островов. Почти треть территории острова покрыта лесами. Уникальная природа острова охраняется в 6 национальных, 5 квазинациональных и 12 префектуральных парках-заповедниках.



На Хоккайдо насчитывается 10 крупных и намного больше мелких озер вулканического происхождения с горячими минеральными источниками.

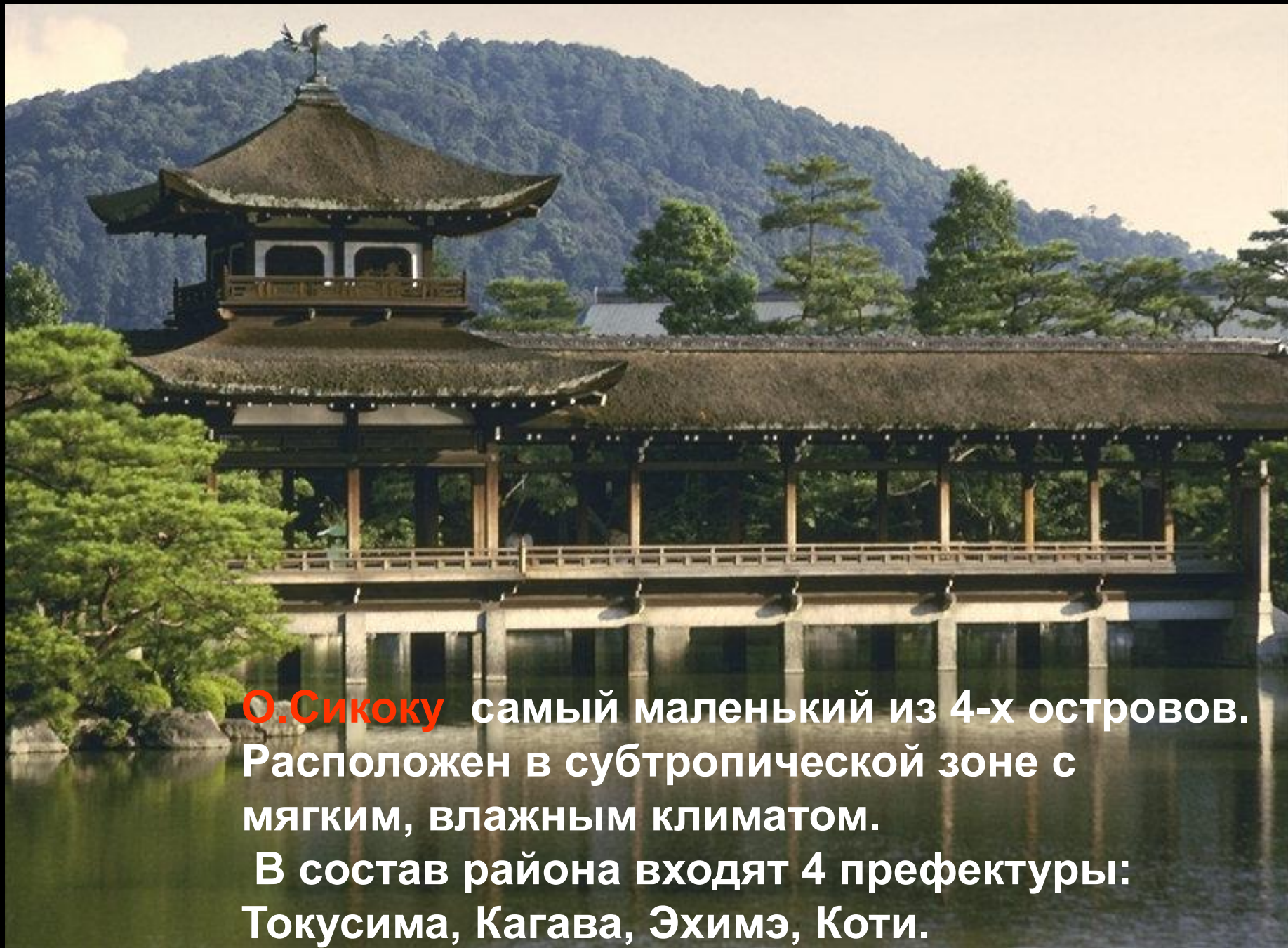
Железнодорожные тоннели соединяют Хонсю с островами Хоккайдо и Кюсю, а система мостов - с островом Сикоку. На Хонсю сосредоточено большинство объектов страны, представляющих интерес для туристов.



О.Хонсю самый крупный и главный из всех островов Японии. Рельеф гористый, много вулканов, в т. ч. Фудзияма. Район сильной сейсмичности. Естественная растительность разнообразна. Равнины возделаны и густо заселены.

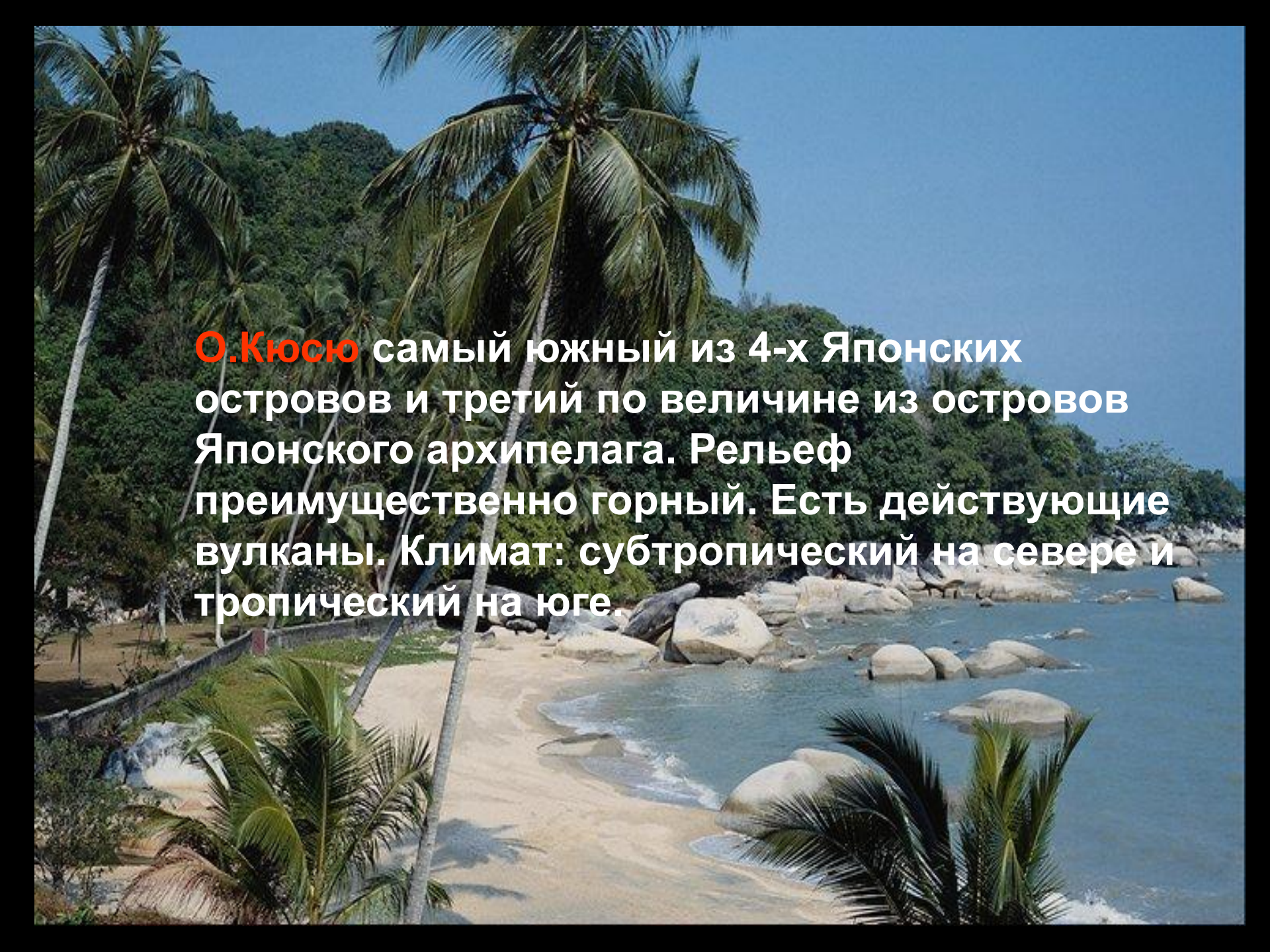


Хонсю - наиболее развитая в экономическом отношении часть Японии.



О.Сикоку самый маленький из 4-х островов.
Расположен в субтропической зоне с
мягким, влажным климатом.

В состав района входят 4 префектуры:
Токусима, Кагава, Эхимэ, Коти.

A tropical beach scene with palm trees, a sandy shore, and a rocky coastline under a clear blue sky. The text is overlaid on the image.

О.Кюсю самый южный из 4-х Японских островов и третий по величине из островов Японского архипелага. Рельеф преимущественно горный. Есть действующие вулканы. Климат: субтропический на севере и тропический на юге.

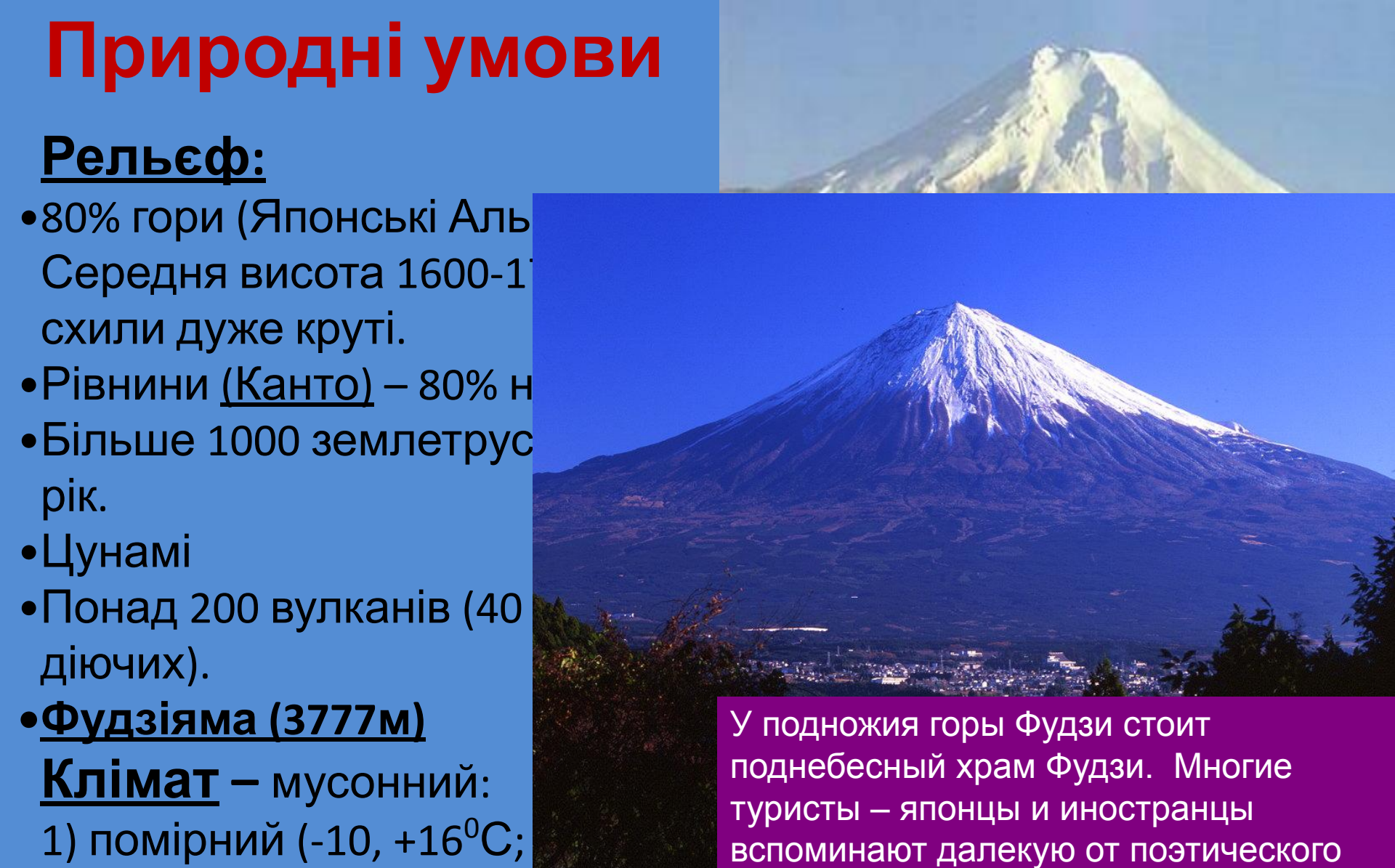
Природні умови

Рельєф:

- 80% гори (Японські Альпи)
Середня висота 1600-1700 м
схили дуже круті.
- Рівнини (Канто) – 80% н
- Більше 1000 землетрус
- рік.
- Цунамі
- Понад 200 вулканів (40 діючих).
- Фудзіяма (3777м)

Клімат – мусонний:

- 1) помірний (-10, +16⁰С;
2000мм)
- 2) субтропічний (+17+25⁰С;
2000мм)



У підножжя гори Фудзи стоить піднебесний храм Фудзи. Многі туристи – японці і іноземці вгадують далеку від поетичного пафосу японську прислів'я: « Ктo нн разу не вгабрлсь на эту гору, тот дурак; но кто вгадумал сделать это дважды, тот дважды дурак».

Природні ресурси

- **Мінеральні:** *бідні* - низькокалорійне кам'яне вугілля(20%), газ та нафта (0,3%), мідні (25%), поліметалеві (50%), залізні (10%) руди, сірка, вапняки.
- **Водні:** *дефіцит!?* численні гірські річки, найбільша – Сінано, багато озер, найбільше – Товада.
- **Лісові:** ліси займають 2/3 території, але задовольняють лише 1/3 потреб країни.
- **Земельні:** підзолисті, бурі лісові ґрунти, червоноземи та жовтоземи.
- **Рибні!**
- **Рекреаційні:**
 - 1) історико-культурного напрямку (храми, палаці, замки, 8 об'єктів у переліку ЮНЕСКО);
 - 2) екологічного напрямку;
 - 3) гірсько-лижницького напрямку (Шато-де-Баддерс)

Населення



Японський менталітет

- Любов до природи
- Особлива система виховання
- Повага до національних обрядів і традицій
- Чиношанування
- Дисциплінованість
- Працелюбство
- Бажання пізнання та навчання

НАСЕЛЕННЯ.



1. Чисельність населення

128 млн. осіб.

2. П.П. = +2%_о

3. “Старіння нації” –
17% літніх людей

4. Середня тривалість
життя 83 роки

5. Найнижча дитяча
смертність

6. Трудові ресурси:

• Висококваліфіковані

• сфера послуг – 68%

• промисловість – 28%

• С/Г – 4%

• Рівень безробіття - 2%

7. Однонаціональна
країна (99,7% японці, 0,3%
айни, китайці)

8. Релігія: синтоїзм,
буддизм



СИНТОЇЗМ.



Синтоистский храм

Панівною релігією мешканців Японії є автохтонне язичництво — СИНТО. Воно поєднує в собі елементи анімізму, фетишизму, тотемізму та примітивної магії. Об'єктом вшанування цього пантеїстичного культу є божества камі — духи природи, визначні діячі минулого, герої японського фольклору. Головним принципом, яким керуються віруючі, є жити «чисто, радісно, правильно і відверто» (淨明正直). Синто не має моралістичних концепцій подібно іншим філософсько-релігійним системам. Це гедоністична релігія, яка розглядає людську природу як апріорно добру. Головним кредом цього вчення є жити зараз, а не готувати себе до загробного життя.



Священные ворота-тори



Храм-Пагода



БУДДИЗМ- древнейшая мировая религия, истоки которой восходят к деятельности индийского мудреца Будды Шакьямуни, проповедовавшего в городах долины Ганга примерно в 5 в. до н. э. Буддизм никогда не знал ни единой церковной организации (даже в рамках одного государства). Единственным общим для всех буддистов правилом является право хранить три Драгоценности (три-ратна): Будду, Дхарму и Сангху.





Буддийский храм



1. Густота населення:

342 осіб/км²

2. Рівень урбанізації – 80%

- Агломерації:

**Токіо-Йокогама,
Осаки, Нагоя.**

- Мегаліс: Токайдо

(20% площі, 50% населення)

Токіо (8 444 531)

Йокогама (3 575 515)

Осака (2 640 097)

Нагоя (2 214 958)

Саппоро (1 875 862)

Кобе (1 524 43)

Кіото (1 469 427)

Фукуока (1 402 040)

Кавасакі (1 315 865)

Сайтама (1 185 030)

ГОСПОДАРСТВО

1. Постіндустріальна країна – 10% ВВП світу

2. “Економічне диво” в 50-60 рр. ХХ ст.

Причини:

- 1) демократичні перетворення після II Світової війни (*під управлінням США*)
- 2) притік іноземного (*переважно з США*) капіталу після війни
- 3) дешева, працелюбна, дисциплінована робоча сила
- 4) використання науково-технічних досягнень країн Заходу
- 5) наукомістке виробництво
- 6) Рациональне комплексне використання сировини
- 7) низькі військові витрати (*1% ВНП*)

3. Територіальна структура економіки:

А) Тихоокеанський промисловий пояс (*1/3 S, 2/3 населення, 4/5 промислового і 1/2 с/г виробництва*)

Б) периферійна зона (*лісозаготівля, добувна промисловість*)

Модель економічного розвитку

**Японська модель
розвитку економіки**

Заохочення дрібного і
середнього бізнесу

Розвиток
виробництва
з експортною
орієнтацією,
постійний
облік попиту
ринку

Купівля
патентів,
ліцензій та їх
ефективне
використання

Розвиток власного
науково-технічного
потенціалу, створення
технополісів – міста
науки: з
університетами, НДІ
та підприємствами
наукомістких галузей

Особлива увага
до освіти, науки,
підготовка
кваліфікованих
кадрів

Промисловість



Японія займає 4-е місце серед країн світу після США, ЄС і КНР.

Основні галузі:

- електроенергетика (III місце)
- чорна металургія (II місце)
- кольорова металургія (утилізація відходів)
- суднобудування (I)
- автомобілебудування (III)
- робототехніка (I)
- електроніка (II)
- приладо та верстатобудування
- нафтохімічна (*пластмаси, каучук, синтетичні волокна*)
- харчова
- текстильна

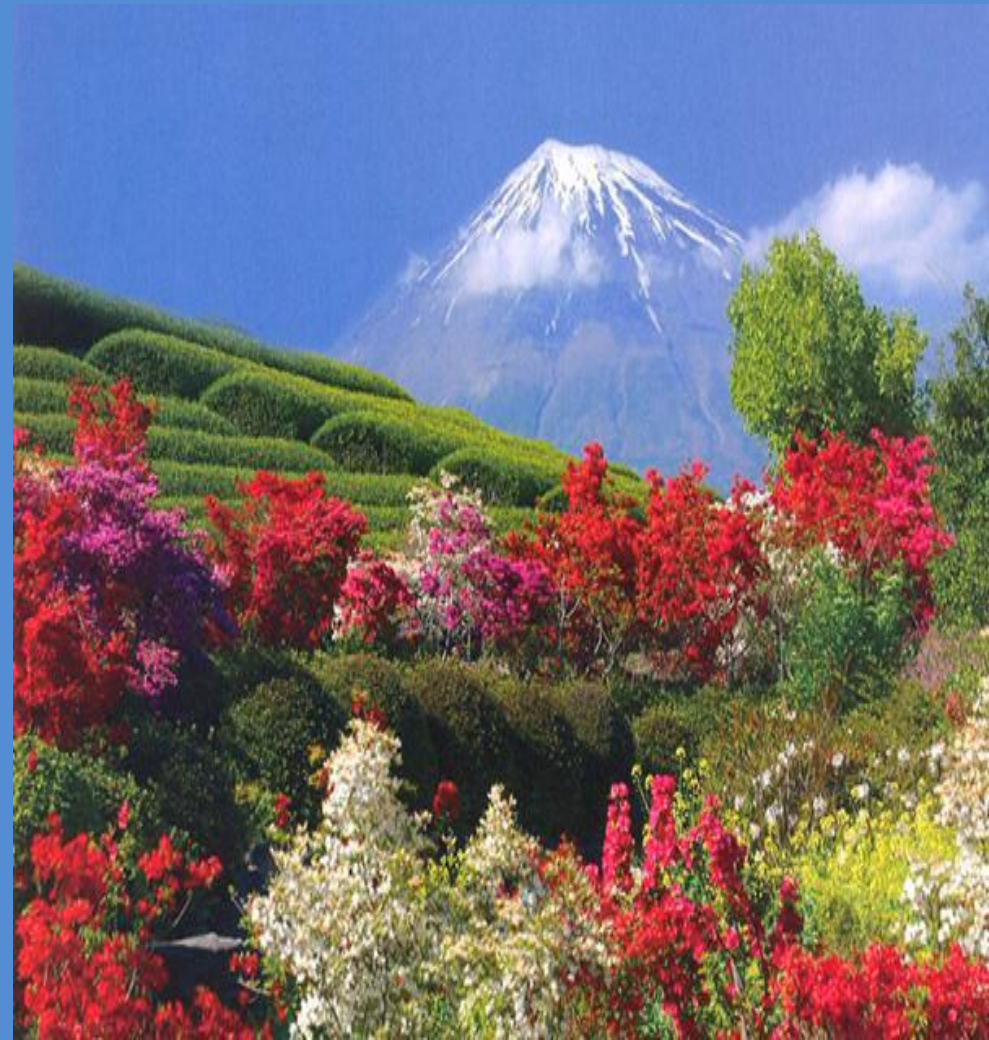
Машинобудування:

- Автомобілебудування
- Електроніка
- Робототехніка



Сільське господарство

- 6% економічно активного населення зайнято у сільському (4%), лісовому господарстві та рибальстві.
- АПК країни забезпечує близько 56% потреб у продовольстві (від рослинництва та тваринництва), але якщо до цього додати продукцію морських промислів (а морепродукти — винятково важливий компонент японської національної кухні), то рівень самозабезпечення країни продовольством досягає 62%.
- **Виділяються три галузі спеціалізації: рисосіяння, плодоовочівництво, тваринництво.**
- Потреби в продукції інших галузей країна забезпечує за рахунок імпорту. Довозиться 9/10 пшениці, вся кукурудза, 92% бобів і сої, 80% цукру, близько 1/3 жирів та 2/5 м'яса.





Основная с/х культура –рис. Японцы любят повторять, что «Рис растёт не только на полях, но и в ладонях крестьян», т.е. это трудоёмкая культура.





Рисовые террасы на о. Рюкю.



Важная традиционная отрасль страны – рыболовство. Богатая и разнообразная фауна прибрежных морей способствовала развитию не только рыболовству, но и марикультуре.





Транспорт

Транспортна інфраструктура в Японії високо розвинена. Морський транспорт пов'язує країну з усіма регіонами світу. Основну частину внутрішніх перевезень вантажів і пасажирів забезпечують залізничний і автомобільний транспорт. Широко відомі швидкісні пасажирські лінії Японії. У зовнішньоторгових зв'язках країни останнім часом помітно зростає частка авіаційного транспорту.

Транспортна розв'язка



Монорельсова дорога в Осаці



Японська залізнична система надшвидкісних експресів Сінкансен





Ж/д магистраль «Синкансен» идёт через 4 крупных острова с севера на юг.

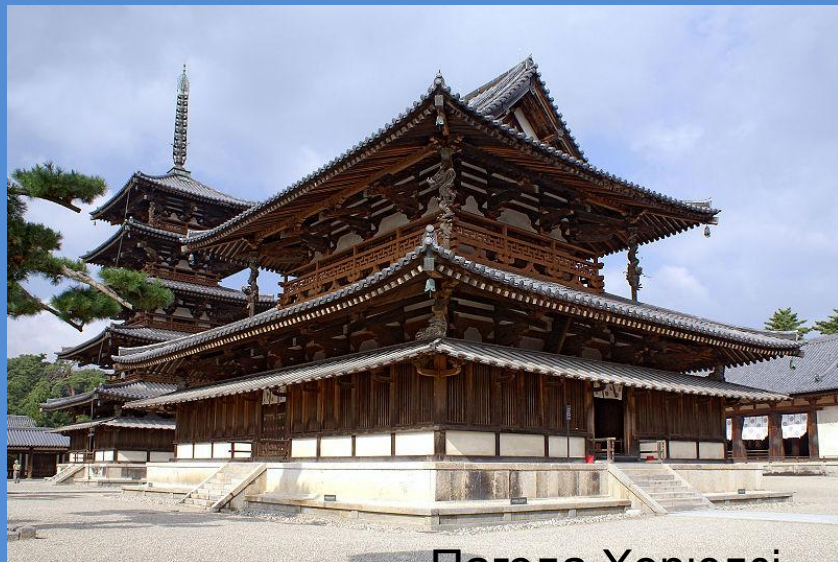
ЗЕЗ

- **Структура експорту:** машини та обладнання, електроніка (55%), хімікати (5%), сталь, прокат (12%), текстиль (4%).
- **Експорт-партнери:** США 20.4%, Китай 15.3%, Пд. Корея 7.6%, Тайвань 6.3%, Гонконг 5.4% (2007)
- **Структура імпорту:** паливо (48%), продовольство (11%), руди і хімічна сировина (13%), текстильна сировина (3%)
- **Імпорт-партнери:** Китай 20.5%, США 11.6%, СА 5.7%, ОАЕ 5.2%, Австралія 5%, Пд. Корея 4.4%, Індонезія 4.2% (2007)



Великий будда

Нара – перша імператорська столиця країни (710-784 гг.), справжній музей під відкритим небом, в якому знаходяться найбільш значимі буддистські споруди.



Пагода Хорюдзі



Могила Сага но Умако(633р.)

Практично всі сфери життя японців пронизані традиціями і церемоніями.

Чайна церемонія, весільна церемонія, споглядання квітучих дерев, повного Місяця, любування морем та порами року, орігамі, ікебана, бонсай, парад хризантем та інші є невід'ємною частиною японського суспільства.



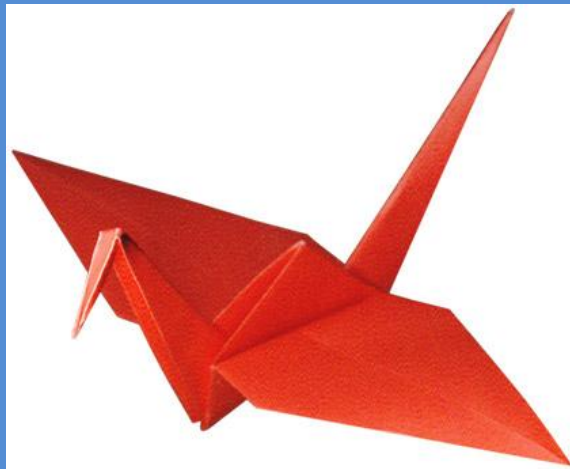
Чайна церемонія (тяною) – одне з найвеличніших явищ японської культури.

На думку японців, чайна церемонія виховує простоту, природність, охайність та привчає людей до виконання встановлених соціальних правил.





Орігамі – паперовий фонарик і журавлик. Стали символами Японії. Вміння складати фігурки з паперу стало ознакою хорошого тону та вишуканих манер.



Сакура - це не просто дерево. Це дерево-символ. Символ Японії, символ краси і юності. Цвітіння сакури для японців - національне свято.

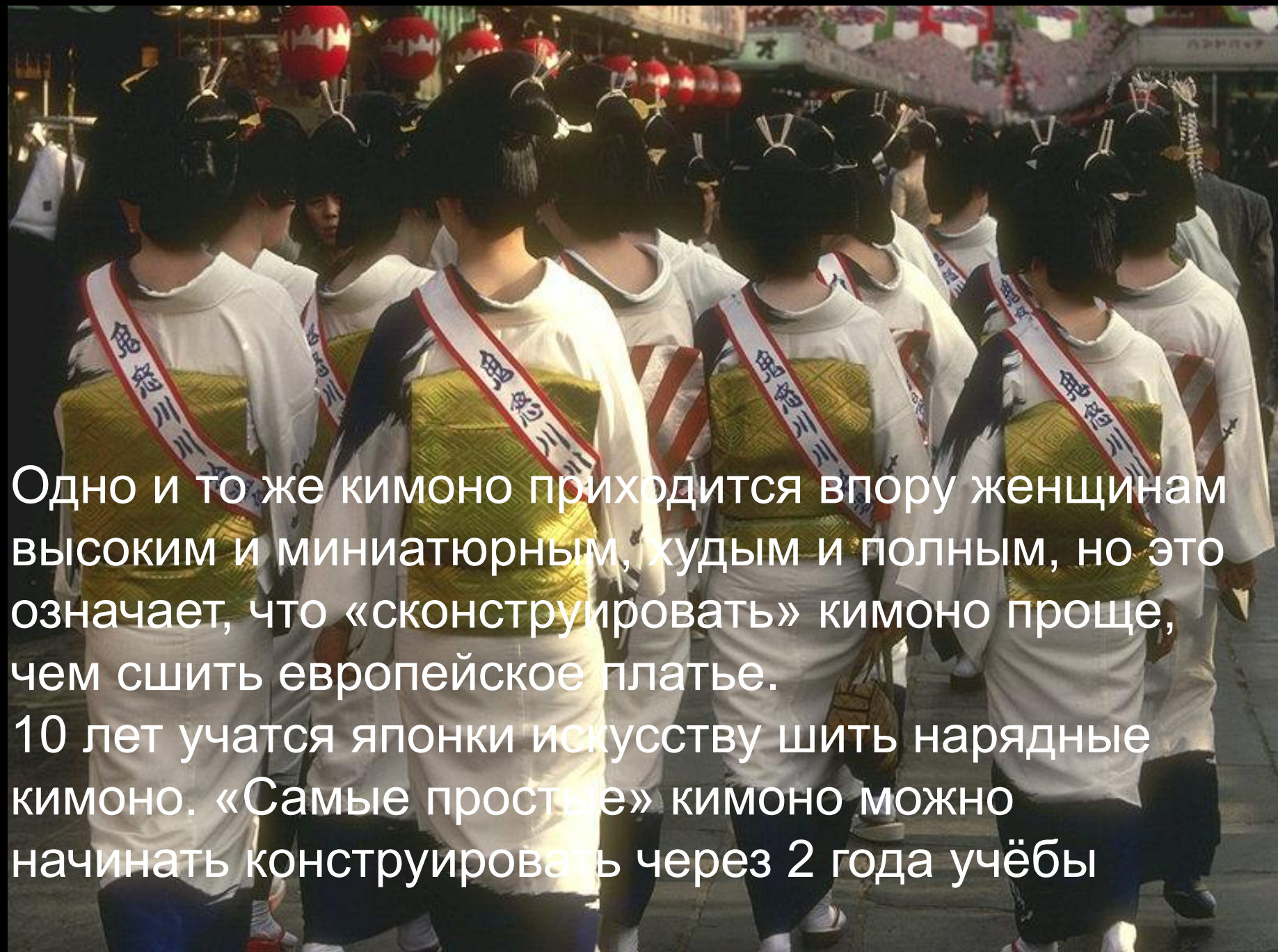


НАЦИОНАЛЬНАЯ ОДЕЖДА.

Кимоно -дословно «вещь, которую надевают».

Японка кимоно не шьёт, она его конструирует, складывая из кусков ткани, вырезанных в виде прямоугольных фигур..





Одно и то же кимоно приходится впору женщинам высоким и миниатюрным, худым и полным, но это означает, что «сконструировать» кимоно проще, чем сшить европейское платье.

10 лет учатся японки искусству шить нарядные кимоно. «Самые простые» кимоно можно начинать конструировать через 2 года учёбы

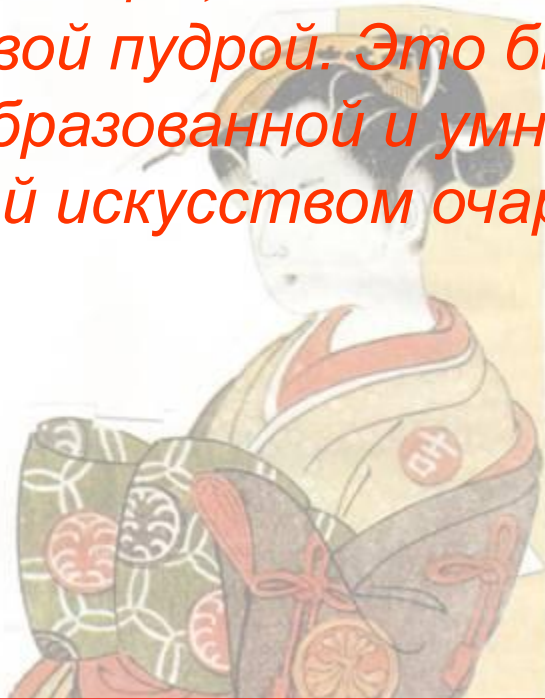
НАЦИОНАЛЬНАЯ ПРИЧЁСКА.



Прически древней Японии отличались своей сложностью. Законченную причёску покрывали растопленным маслом или воском для того, чтобы волосы блестели, имели здоровый вид. Для сохранения ярусной причёски голову на ночь клали на специальные скамеечки с углублением для шеи. Благодаря этому причёска долгое время оставалась на весу, женщина была красива в течение 2 недель.

Главное требование к красавце-японке длинные прямые волосы. Причёски сложные, с несколькими элементами- высокими валиками и пучками.

В праздничных случаях волосы украшали с помощью золотых жгутов цветов и шпилек, которые лежали крест-накрест и имели маленькие вееры на концах, а знатные дамы посыпали их фиолетовой пудрой. Это было отличительным знаком гейши, образованной и умной женщины, в совершенстве владевшей искусством очарования.



Женщины Японии



Трактат поведения женщин в семье, написанный ещё в 16 веке :

- Женщина должна ухаживать за своим мужем, растить детей, готовить еду, шить одежду мужу, детям.
- Ухаживать за свекром и свекровью, кормить их, шить одежду.
- Жена должна раньше всех вставать в доме и позже всех ложиться спать.





Японский дом – это прежде всего крыша, опирающаяся на каркас из деревянных стропил и опор; это кровля, возведенная над пустотой. Здесь нет ни окон, ни дверей в нашем понимании, ибо в каждой комнате три стены из четырех можно в любой момент раздвинуть, можно и вовсе снять. Мало, однако, сказать, что стены японского дома способны раскрываться, превращая его в подобие беседки

Японский дом.

Здесь нет ни диванов, ни кресел, ни стульев, ни столов, ни буфетов с посудой, ни шкафов с одеждой, ни книжных полок, нет даже кроватей.

Вы видите лишь обнаженное дерево опорных столбов и стропил, потолок из выструганных досок.

Под разутой ногой слегка пружинят *татами*, пальца в три толщиной маты из простеганных соломенных циновок. Пол, составленный из золотистых прямоугольников, совершенно пуст.

В зимние дни в японском доме по-настоящему осознаешь значение японской бани – фуру: это главный вид самоотопления.



Галерея

- Токіо: міст Ніхомбасі













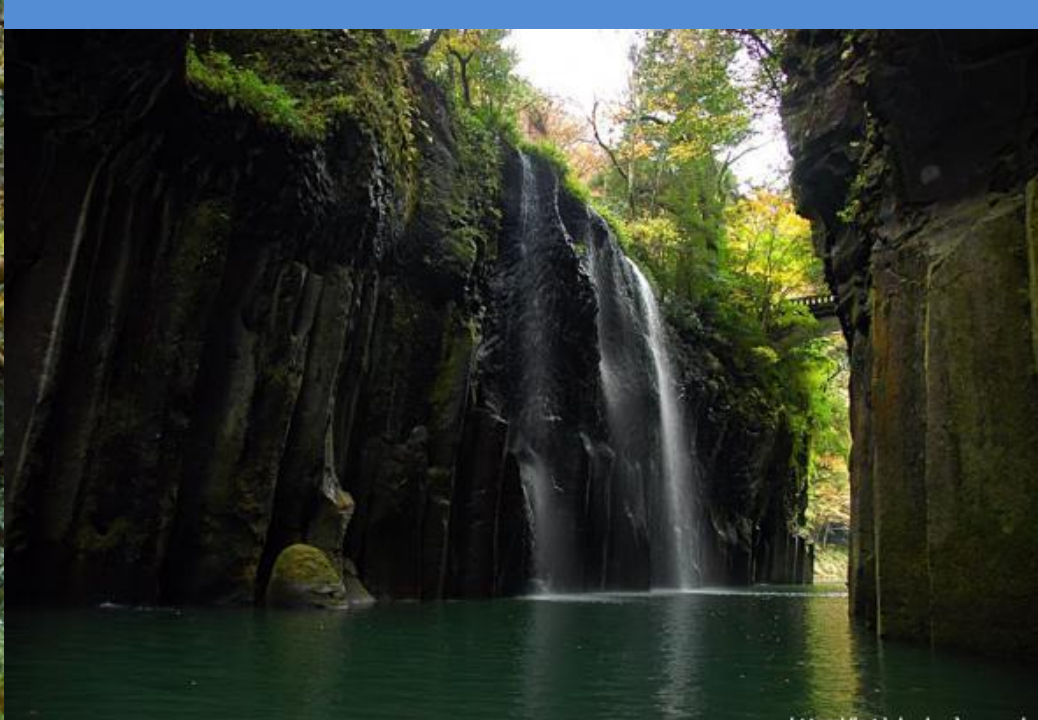












Фудзіяма





www.JapanTravel.ru

www.JapanTravel.ru







Завдання для закріплення вивченого на уроці.

1. Японія бідна на природні ресурси, отже.....
2. Країна має протяжність з півночі на південь майже 3,5 тис. км, отже.....
3. Японці жартують: “ У нас землетруси бувають тричі на день: на сніданок, на обід і на вечерю”, це тому, що країна лежить на.....
4. Японія морська держава, отже.....
5. Японія розташована у центрі Азіатсько-Тихоокеанського регіону, отже це дає їй.....
6. Японія вийшла на перше місце в світі за середньою тривалістю життя- 81,8 року, отже.....
7. Трудові ресурси країни вирізняються дуже високим рівнем кваліфікованості, отже.....
8. Рівень урбанізації країни 80%, отже.....
9. Провідними галузями господарства Японії є:.....
10. Провідною формою зовнішніх економічних зв'язків країни є:.....
11. Японці сповідують дві релігії одночасно.....
12. Традиції японського життя.....