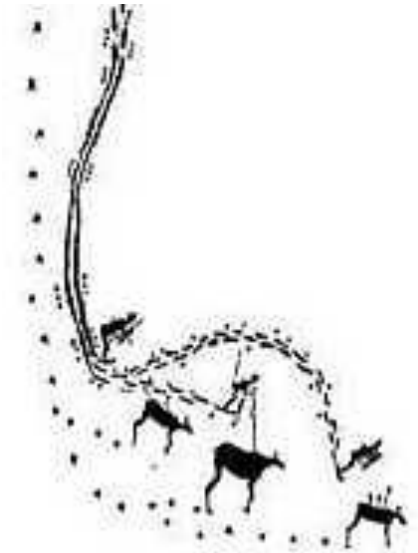




Первые жители Карелии

Первичное заселение края.
Археологические памятники.



Сцена охоты

Десятки тысячелетий тому назад всю территорию Карелии покрывал ледник.

Примерно 12 тысяч лет назад климат изменился, стало теплее и ледник начал таять. Вода тающего ледника стала наполнять все впадины **рельефа**.

Появились сухие возвышенности, между которыми зашумели реки, заплескались озера.

А туда, где есть лес, вода и добыча, обязательно должны были придти люди.



Когда появились первые люди на территории нашего края?

Первые люди на территории нашего края появились около **девяти тысяч лет** тому назад в эпоху мезолита (среднекаменный век), который охватывает период с начала VII тысячелетия до н.э. до начала V тысячелетия до н.э. В это время люди изготавливали орудия труда из камня, дерева, **кости.**



В Карелии очень много археологических памятников.



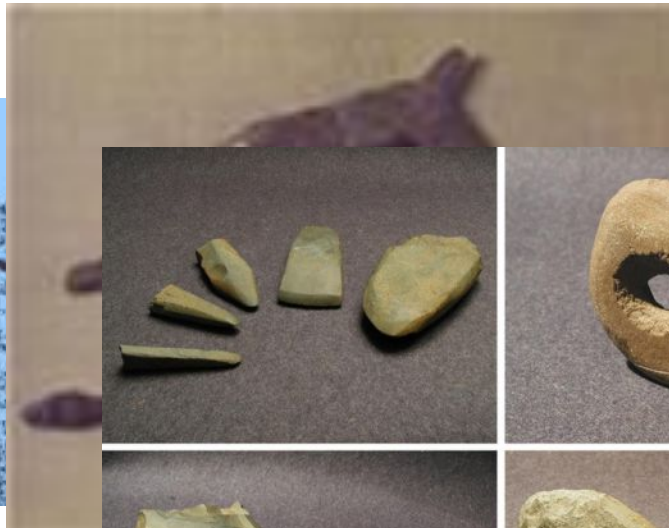
Это постоянные и временные поселения, промысловые стоянки и стойбища, могильники, наскальные изображения, клады. Изучение археологических находок позволяют реконструировать (воссоздать) жизнь древнего человек.

**АРХЕОЛО́ГИЯ, (от греч. archaios - древний и logos - учение).
Наука о древностях,
изучение быта и культуры древних народов по дошедшим до нас**

вещественным памятникам.

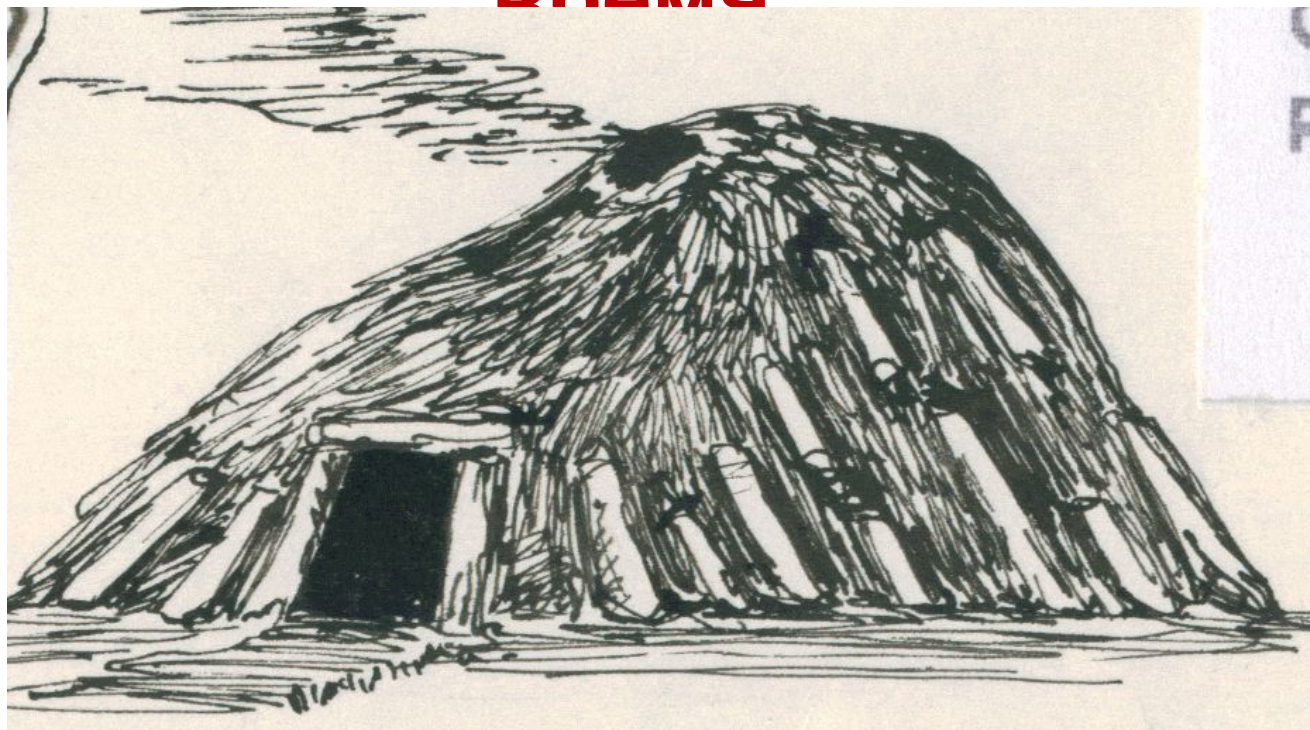
Вопросы:

- Какие археологические памятники на территории Карелии тебе известны?
- Какими орудиями труда и для чего мог пользоваться человек в это время?



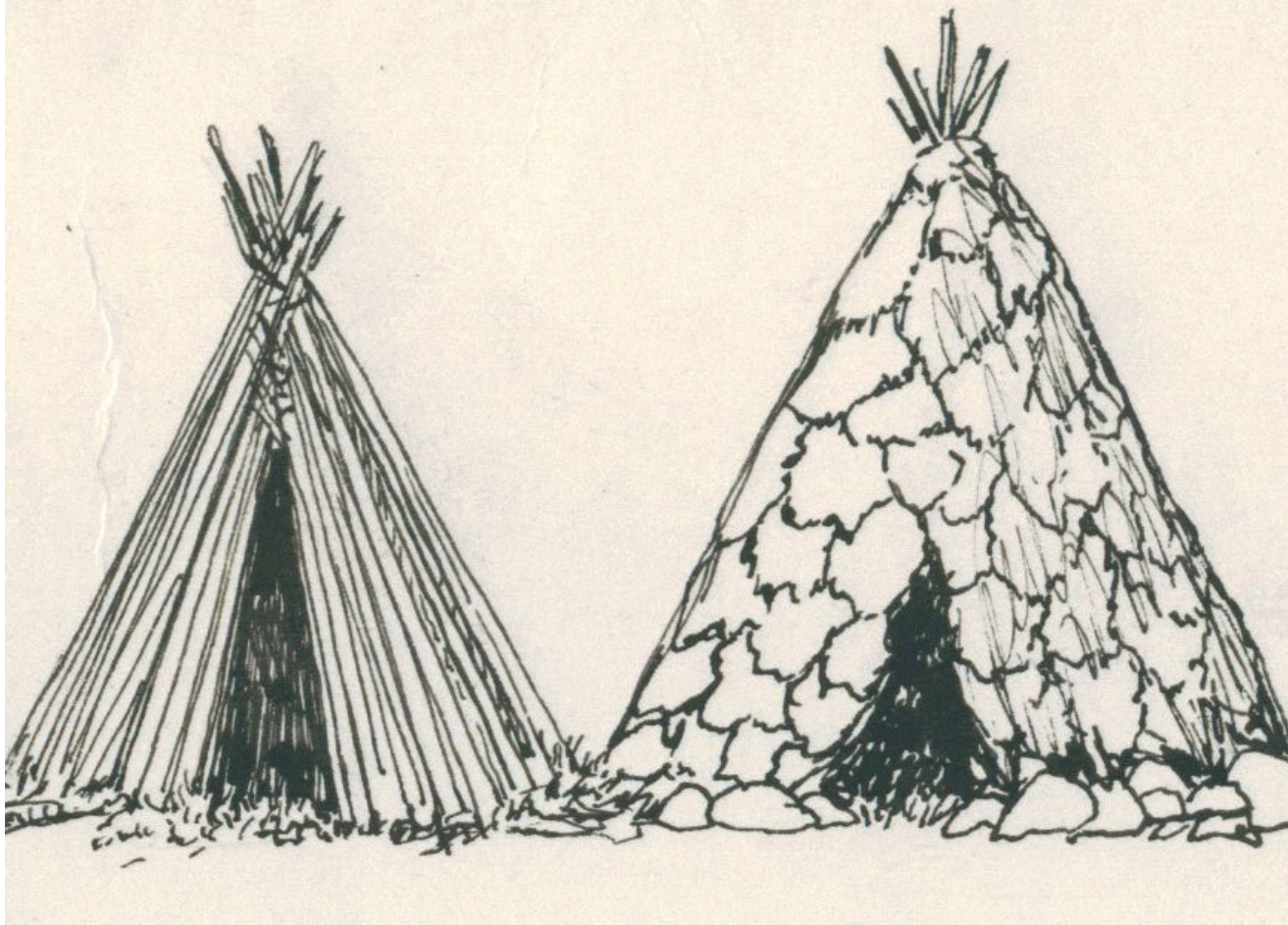
1. Топор 2. Тесло 3. Наконечники копий

Как жили и чем занимались люди в это время



Первые люди селились по берегам рек и озер. Они жили небольшими поселениями, **родами и племенами**. Зимой жилищем служили полуземлянки, имеющие шалашеобразное перекрытие из деревянных жердей, покрытых шкурами животных и нередко присыпанных сверху землей. Площадь составляла примерно 12-14 квадратных метров. В середине горел очаг, сложенный из камней.

**В летнее время люди переходили
жить в более просторные и
удобные шалаши.**

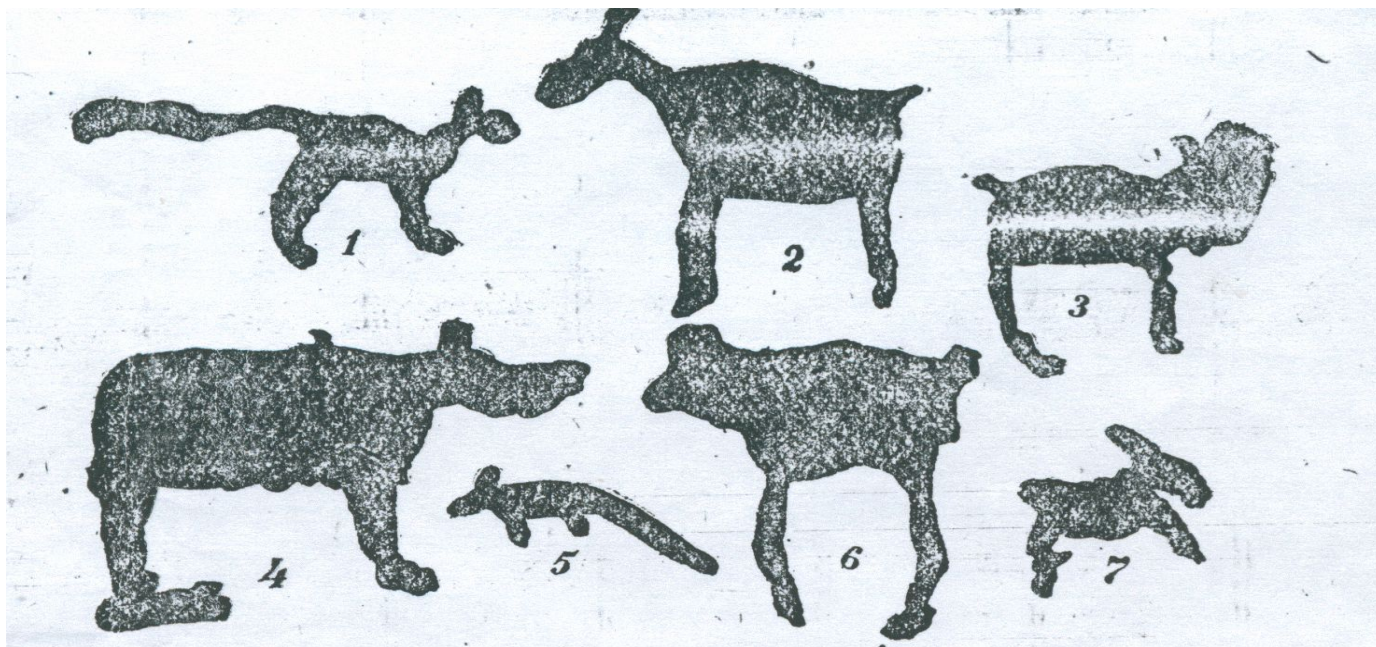


Чем занимались наши предки?



Древний человек жил в окружении природы: вековые леса, в которых преимущественно росли сосны и только кое-где попадались редкие березы и ели, топкие болота и озера, суровый климат, обилие хищных зверей делали жизнь человека достаточно сложной и опасной. Но в то же время **природа и охраняла человека, и кормила его.**

Наскальные изображения – петроглифы, рисунки-символы древнего человека передают нам образы этих животных и птиц, которые в изобилии гнездились в лесах, болотах, по берегам озер.



1. Волк 2. Олень 3. Неизвестное животное
4. Медведь 5. Лиса 6. Неизвестное животное 7. Заяц

Но все же главными занятиями человека постепенно становятся рыболовство и охота



Ловля рыбы производилась не только в реках и водоемах вблизи поселения. Во время массового хода рыбы большие отряды людей на лодках выезжали в Онежское озеро, Белое море.



Электронный учебник курса «Моя Карелия»

<http://www.kartravel.ru/5klass.html>

ДОМАШНЕЕ ЗАДАНИЕ

1. Читать: «Первые жители Карелии.
Деревня на берегу Онего».
2. Творческое домашнее задание:
По желанию: Кроссворд , сообщение,
презентация «Памятники истории и
архитектуры в Карелии»

