


Традиционная одежда народов Самарской области



Мордовская одежда



Мужская одежда

- рубаха **панар** и порты **понкс**
- Теплая одежда **сумань**, который носили подпоясав толстым шерстяным кушаком
- Зимой носили овчинные полушубки, на голове из войлока или меха треух, белые и черные валяные шляпы, картузы.



Женская одежда эрзи

- туникообразная рубаха **панар**, вышитая по центру, разрезу внизу, по краю подола различными способами.
- Рубаху носили с кофтой и передником.
- **Покай** надевался девушками с наступлением совершеннолетия
- **Руця** – верхняя одежда
- **Пулагай, пулокаркс** – прямоугольное полотнище грубого холста, набедренник





Пояс

- Обязательной частью женского костюма был пояс, украшенный бусами, бисером, пуговицами. Своеобразным украшением был небольшой кармашек — **лакомка**, который шился из разноцветных лоскутков или вышитых фрагментов старой одежды.



Головные уборы

- Девичьи головные уборы делились на открытые и закрытые. Кокол паця - косынку с треугольной лопастью на твердой высокой основе. Его носили до замужества
- затем одевали сороку прямоугольной формы.
- В будни женщины носили **чеклик** — небольшую шапочку, форма которой была рассчитана на прическу из двух кос, уложенных венцом вокруг головы.





92. Костюм молодых женщин-эрзянок. Конец XIX в. Самарская губерния, Ставропольский уезд, с. Старая Бесовка.



93. Костюм молодой женщины-эрзянки. Конец XIX в. Самарская губерния, Ставропольский уезд, с. Старая Бесовка.

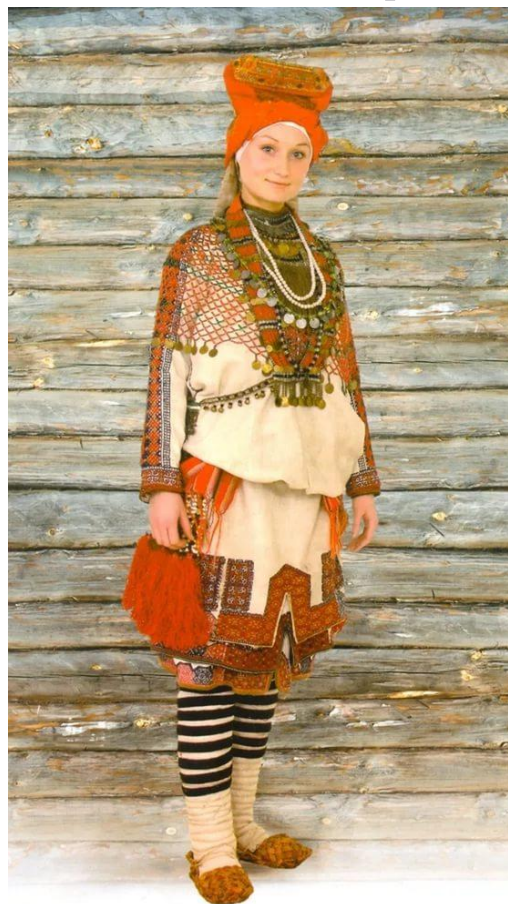
Женская одежда мокши

- Костюм мокши состоял из нечетного количества туникообразных рубах, подня и недлинной распашной одежды.
- Под рубахой мокшанки носили штаны **понкст** с широким шагом из белого холста.
- Мокшанская верхняя одежда — **мушкас** — была короче рубахи и эрзянской руци.



Женские головные уборы мокши

- Мокшанские головные уборы представляли собой сложное сооружение из налобной повязки, собственно убора, закрывавшего голову, и наушников: **златой, панга.**





Чувашская одежда женщин

- Чувашская женская рубаша *кене* имеет туникообразную форму.
- Рубахи носили с передниками *черситти*, *саппун*. У низовых чувашек он был без нагрудника, шился из красной клетчатой ткани. У верховых – с нагрудником, гладкую ткань украшали вышивкой и аппликацией.
- В летние дни надевали верхнюю одежду *шупар*, *пустав* из белого холста или черной хлопчатобумажной ткани со сборками, а также особую одежду *пустарла шупар*, сшитую до талии из красной, ниже талии – черной материи. Она была украшена серебряными и золотыми галунами и цветными нашивками. Осенью и весной женщины носили кафтаны из домашней или фабричной черной шерстяной ткани *сахман*, а зимой – приталенные сборчатые шубы *керек*.



Традиционные праздничные костюмы верховых (вирьял), средненизовых (анат енчи) и низовых (анатри) чувашей



Женские головные уборы

- Замужние женщины повязывали голову полотенцеобразным холщовым головным убором *сурпан*, поверх которого надевали шапочку *хушпу*, верховые закрепляли *сурпан* вышитой повязкой *масмак*.
- Девочки носили небольшие шапочки *тухья*, расшитые бисером и бусинами и плотно нашитыми серебряными монетами.
- девушки и женщины повязывали также хлопчатобумажные и шелковые белые и цветастые платки светлых расцветок.
- Зимой надевали барашковые шапки с суконным верхом или шерстяные платки с бахромой.







Татарская одежда



Верхняя одежда татар



Головной убор мужчин

- Головной убор мужчин (кроме кряшен) - четырёхклинная, полусферической формы тюбетейка (тубэтэй) или в виде усечённого конуса (кэлэпуш). Праздничная бархатная позументная тюбетейка вышивалась тамбурной, гладьевой (чаще золотошвейной) вышивкой. Поверх тюбетейки (а женщины - покрывала) в холодное время надевали полусферическую или цилиндрическую меховую или просто стёганую шапку (бурек), а летом войлочную с опущенными полями шляпу.

Головной убор женщин

- Женская шапочка - калфак, вышитая жемчугом, мелкой позолоченной монетой, золотошвейной гладью и др., была распространена у всех групп татар, кроме кряшен. Шапочка - кашпау, обшитая серебряными монетами, бытовала у лямбирских мишарей, вышитые тамбуром покрывала - эрпэк - у казанских татар полотенеобразные тастары - у мишарей, касимовских татар, самобытные покрывала - сурэкэ, тугэрэк яулык характерны для кряшен. Женщины и девушки заплетали волосы в две косы, гладко, на прямой пробор; только кряшенки убирали их короной вокруг головы наподобие русских женщин.



Костюмы молодой и пожилой горожанок.
Шакардэ янларче яшь һәм өлкәи яшәмәле хатын-кыз
костюмлары.
Costumes of young and old townswomen.

Женские украшения татар

- - крупные миндалевидные серьги (алка), подвески к косам (чулпы), нагрудное украшение - воротниковая застёжка с подвесками (яка-чылбыры), перевязь (хаситэ), эффектные широкие браслеты и пр., при изготовлении которых ювелиры применяли скань (плоскую и "татарскую" бугорчатую), зернение, чеканку, литьё, гравировку, чернение, инкрустацию драгоценными камнями и самоцветами. В сельской местности (особенно у мишарей и кряшен) при изготовлении украшений широко использовались серебряные монеты.



Традиционная обувь

Женские ичиги – традиционная обувь татар, которая является незаменимым элементом национального костюма.



Башкиры. Женская одежда

- Основу традиционной женской одежды башкир Самарского края составляло длинное отрезное в талии платье с оборками, а также передник и камзол, украшенный позументом и серебряными монетами. Молодые женщины носили нагрудные украшения из кораллов и монет. Головной убор женщин *кашмау* представлял собой чепец из коралловой сетки с серебряными подвесками и монетами, с длинной лопастью, спускающейся по спине и расшитой бисером и раковинами-каури. Девичий головной убор *такья* – шлемовидная шапочка, покрытая монетами. Верхняя женская одежда - распашные кафтаны-еляны, чекмени из цветного сукна, отделанные позументом, вышивкой, монетами.

Башкирская одежда схожа с татарской



Татарская одежда



MyShared
Башкирская одежда





Мужская одежда башкир

- Основные элементы мужской традиционной одежды: рубаха, штаны с широким шагом, легкий халат, камзол, тулуп. Головными уборами служили тюбетейки, круглые меховые шапки, шляпы. Традиционную башкирскую тюбетейку отличает плоский верх, наиболее характерными цветами для нее являются коричневый и зеленый. Шапки из меха пушного зверя носили и женщины.

Русская одежда

- Главным элементом северорусского комплекса русского народного костюма является сарафан в сочетании с рубахой, головным убором и «душегреей» - короткой нагрудной одежды, имевшей различные названия (*епанечка, коротена, перышки*). Наибольшую известность получил сарафан - *клинник* - косоклиный, распашной, застегивавшийся на медные или оловянные пуговицы, пришитые сверху до подола, или со швом спереди и с фальшивой застежкой. Шили такой сарафан из кумача или китайки (отсюда и название - *кумач, китайка*), из *крашенины* (крашеного сукна), а богатые - из шелковой, иногда парчовой ткани всевозможных цветов.



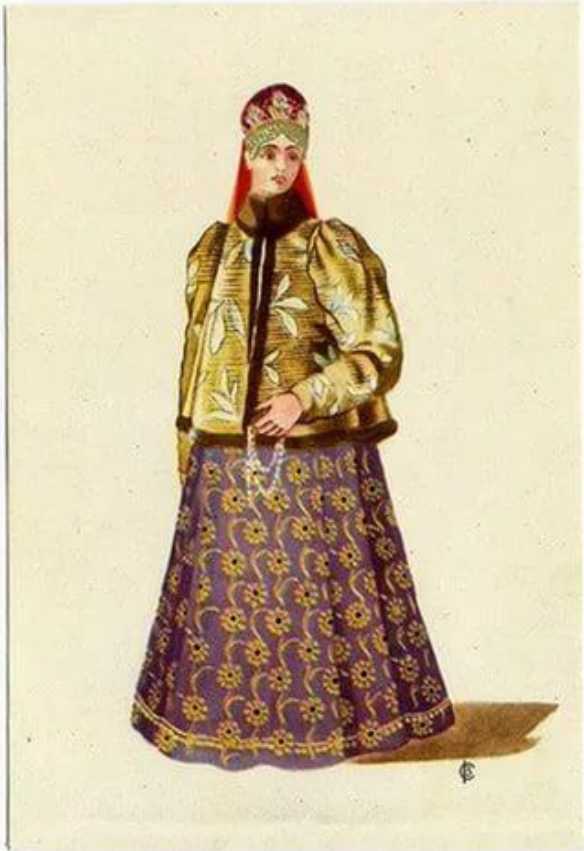


- Основным элементом женского костюма на протяжении XIX века оставалась длинная рубаха. Вокруг шейного выреза делалось большое количество сборок. Рукава были широкими и пышными. Длина рукавов доходила до кистей рук или до локтя. Концы рукавов оставляли свободными или собирали в сборки на манжет. Иногда рукава обшивали кружевами, расшивали вышивкой - гладью или крестом, как правило, двух цветов - красным и черным.
- Все типы рубах имели ворот в виде узкой полоски ткани - *обшивки*. Спереди на вороте делали небольшой разрез, который застегивался на одну пуговицу и нитяную петлю. Края ворота иногда покрывали вышитым рисунком или тесьмой красного цвета.
- Характерной деталью русского женского костюма был фартук - *запон*. Его подвязывали под мышками или на талии. В южных районах губернии запон был с *грудинкой*.

- Вместе с северными переселенцами пришла традиция изготовления короткой нагрудной одежды. Из Нижегородского края русские жители принесли так называемую *епанечку* из яркого красного (бордового, синего) бархата, украшенную золотым и серебряным шитьем.



- В конце XIX века на юге Самарской губернии встречались *телогрейки* без рукавов, с широкими мышками, густыми сборами сзади и с полами на пуговицах спереди; *шушунчики* из шерстяной самодельной ткани синего цвета со сборами сзади; стеганая *коротайка*, покрытая казинетом; *шушпан* белого цвета, наподобие шушунчика, только сбористее; *душегрейки* зеленого цвета, стеганые, без рукавов, со сборами и только до пояса.



- Во многих местах носили кофту под названием *казачок* (*казачка*) до талии с «баской» в оборку. В ряде случаев кофты заправляли в юбку; имевшие отрезную *баску* - надевали поверх юбки. Пышные у плеча рукава постепенно сужались у кисти. Изготавливался такой костюм из фабричных пестрых и гладких тканей. Однотонные кофты украшали лентами, *сутажом*, кружевами по вороту, груди и рукавам.



Головной убор

- Обязательным элементом женского костюма являлись головные уборы. Замужняя женщина должна была тщательно скрывать свои волосы от постороннего взгляда. Девушки волосы не прятали, заплетая их в косу, в которую обычно вплетали какое-нибудь украшение - так называемые *косоплетки*. Иногда к ленте прикрепляли небольшой вышитый или парчовый треугольник, который получил название *косник*. В южных уездах Самарской губернии девушки в праздники надевали на головы венки из полевых цветов с лентами, свободно ниспадавшими по спине, наподобие украинских девичьих головных уборов.
- Кокошник имели право надевать молодые женщины и молодухи, только что вышедшие замуж. Кокошник (кроме южных левобережных районов) широко был распространен, он имел вид полумесяца. Его бытование связано с переселенцами из центральных районов России. В некоторых местностях было принято носить кокошник до рождения первого ребенка, затем его заменяли волосником, который женщина носила до конца жизни.
- Со второй половины XIX века кокошник начинает постепенно выходить из употребления. Волосник продолжал бытовать до 30-50-х годов XX века. В это же время в быту широко распространяются платки и шали.



Головной убор



Обувь

- Основной будничной женской обувью в середине XIX века являлись лапти. Когда на улице было сыро и грязно, к подошвам лаптей привязывали иногда деревянные колодки, каждая из которых состояла из двух дощечек (для передней части ступни). Надевали лапти поверх шерстяных чулок, достигающих до колен. Зимой носили валенки, реже валяные туфли - *чунки*. В праздничные дни женщины надевали высокие глухие или с небольшим разрезом впереди ботинки с кожаными вставками и вязаным узорчатым верхом (*вязанки*). В это же время в моду вошли полусапожки или ботинки с резинками на небольших каблуках, с застежками или на шнурках - *гусарики*. Достаточно широко были распространены и *штиблеты* - разновидность сапог из кожи, с *козырьком*, крючками и матерчатыми вставками, которые плотно облегали ноги. Основная масса крестьянского населения продолжала носить плетеную обувь, лишь мечтая о приобретении кожаных сапог или ботинок.

1-лапоть
2,3-поршни
4-7-чоботы
8-башмаки
9, 10,11, 12,
13-сапоги.



Головной убор мужчин

- С весны до осени мужчины носили фуражки и картузы, представлявшие собой разновидность военной фуражки с блестящим жестким козырьком. Этот вид головного убора со второй половины XIX века стал преобладающим. Зимой мужчины носили шапку-ушанку.

МУЖСКИЕ ГОЛОВНЫЕ УБОРЫ



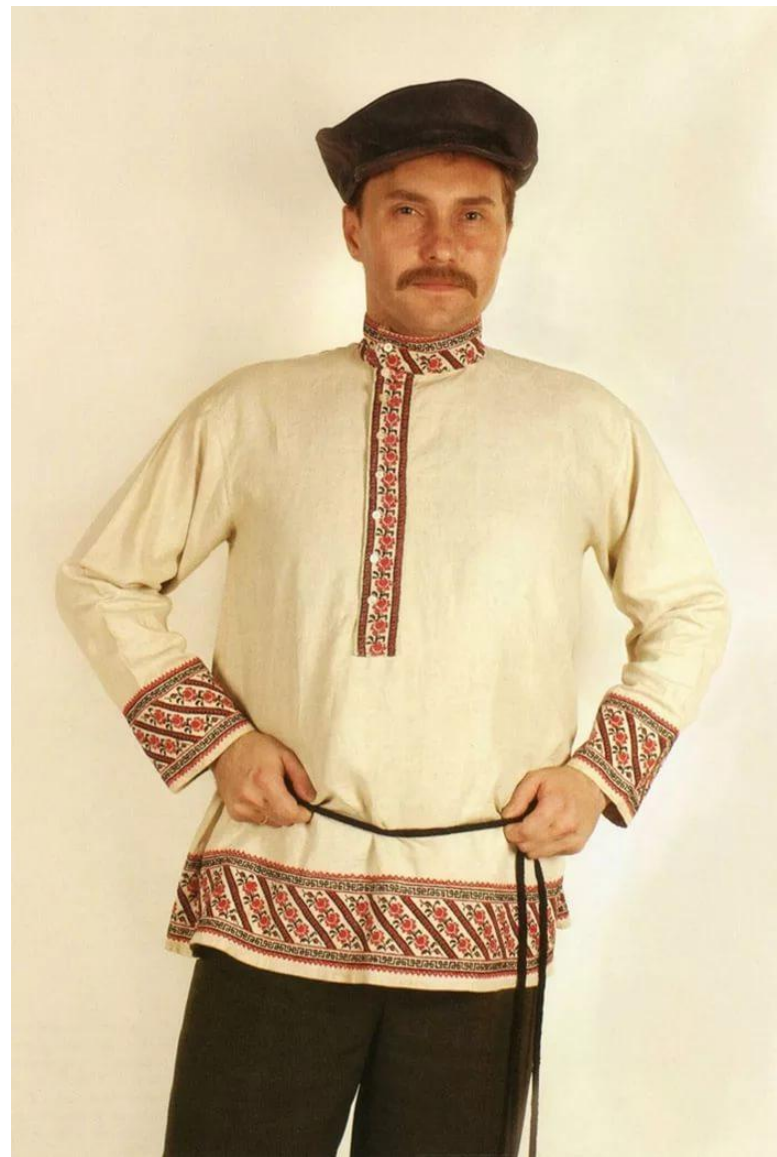
Малахай.



Валяные шляпы.



Шляпа и шапка
извозчика



Украинская одежда

- сложный комплекс, состоявший из рубахи, поясной, нагрудной, верхней одежды, головного убора, обуви и украшений.
- Основу мужского и женского традиционного костюма составляла длинная рубаха («сорочка») из домотканого полотна, позднее из фабричных тканей, служившая еще и в начале 20 в. нательной и одновременно выходной одеждой.
- Женскую рубаху шили с длинными рукавами, с прямоугольными вставками на плечах (поликами), пришитыми по утку или по основе.
- Бытовал и более поздний покрой рубахи на кокетке. Манишку, полики, рукава, подол рубахи украшали вышитым орнаментом. Преобладали линейно-геометрические узоры, которые постепенно заменялись цветочно-растительными.



Женская одежда

- Ещё в начале 20 в. кое-где сохранялись дерга, запаска, плахта — старые формы несшитой или частично сшитой поясной одежды
- Дерга — будничная одноплатовая запахивающаяся одежда из грубой шерстяной домотканины, укрепляемой на талии поясом.
- Праздничной одеждой повсюду была плахта, скроенная из двух длинных полотнищ домотканой яркой клетчатой шерсти, сшитых между собой до половины, перегнутые поперёк, они укреплялись на талии поясом; спереди щель между полотнищами закрывалась запаской, выполнявшей роль передника.
- Богато орнаментированные тканые геометрии, узоры из розеток, ромбов, звёзд, стилизованных цветов украшались вышивкой из цветного гаруса и шёлковых нитей.
- В кон. 19 — нач. 20 вв. более распространённой стала юбка («сшдница»), сшитая из фабричных тканей. Под влиянием местной рус. одежды украинки носили сарафан на лямках.
- Поверх рубахи надевали безрукавную удлинённую и приталенную «керсетку».

LADNA, KOSIETA





Музей-заповідник
«Середньовічний
Київ»
Почта: 01034, Київ, вул.
Повіська, 10А

Украшения

- Ярким дополнением к женскому костюму были съёмные украшения—браслеты, серьги, кольца, шейные и нагрудные ожерелья из драгоценных камней, сплавов, стекла и особенно бусы или подвески с монетами — «монисто», «дукач!». Традиционный головной убор сохранялся лишь в некоторых сёлах — длинный белый платок («намгтка»), повязываемый поверх шапкоподобного «очшка».
- Повсюду преобладали платки, разнообразные по цвету, фактуре, способу повязывания.

Мужская одежда

- Сравнительно долго сохранялись полотняные, позднее ситцевые туникообразные сорочки с разрезом ворота посредине груди, украшенные орнаментальной вышивкой, их заправляли в штаны или носили навывпуск.
- Рубаха на кокетке.
- Под влиянием русских во многих местах стали носить рубахи-косоворотки.



Штаны

- В 19 в. мужчины ещё ходили в типично украинских широких шароварах, каждая калоша которых кроилась из двух полотнищ холста, соединённых прямоугольными и ромбовидными вставками, образующими широкую «мотню».
- Но уже в то время и позднее преобладали узкие штаны, сшитые по рус. образцу из домотканой или фабричной материи.
- В кон. 19 — начале 20 вв. широко входят в быт деревни брюки гор. покроя из фабричных тканей.

Головной убор мужской

- Во многих украинских сёлах сравнительно долго носили традиционную высокую барашковую шапку («кучма»), зимние шапки с удлинёнными наушниками («треух», «малахай»), шляпу из войлока и соломы («бриль»). С кон. 19 в. распространяется городской картуз, позднее кепка.



Верхняя одежда

- Вплоть до 20—30-х гг. 20 в. сохранялись многие компоненты традиционной верхней мужской и женской одежды: распашная халатообразного покроя из домашнего сукна («кирея», «оряк», «кобеняк», «затула»), приталенная со сборами («свита», «куртак»), меховая из овечьих шкур — нагольные кожушанки, кожухи, тулупы и пр.
- С кон. 19 в. наряду с прежними появляются новые формы верхней одежды, сшитые из фабричной ткани прямого и приталенного покроя. Наиболее распространённой традиционной обувью мужчин и женщин были кожаные сапоги («чоботи»), туфли или ботинки («чоревики»), «постоли», сшитые из одного куска кожи.



Обувь

- С кон. 19 в. распространяется кожаная обувь фабричного производства. Украинцы Южного Приуралья переняли у русских лапти, в Сибири и Приуралье зимой они носили валенки. Одежда украинского городского населения, как и повсюду, развивалась под влиянием европейской моды, которой следовали, в основном, высшие слои городского населения.