

Тема 12. Рынок труда

Вопросы:

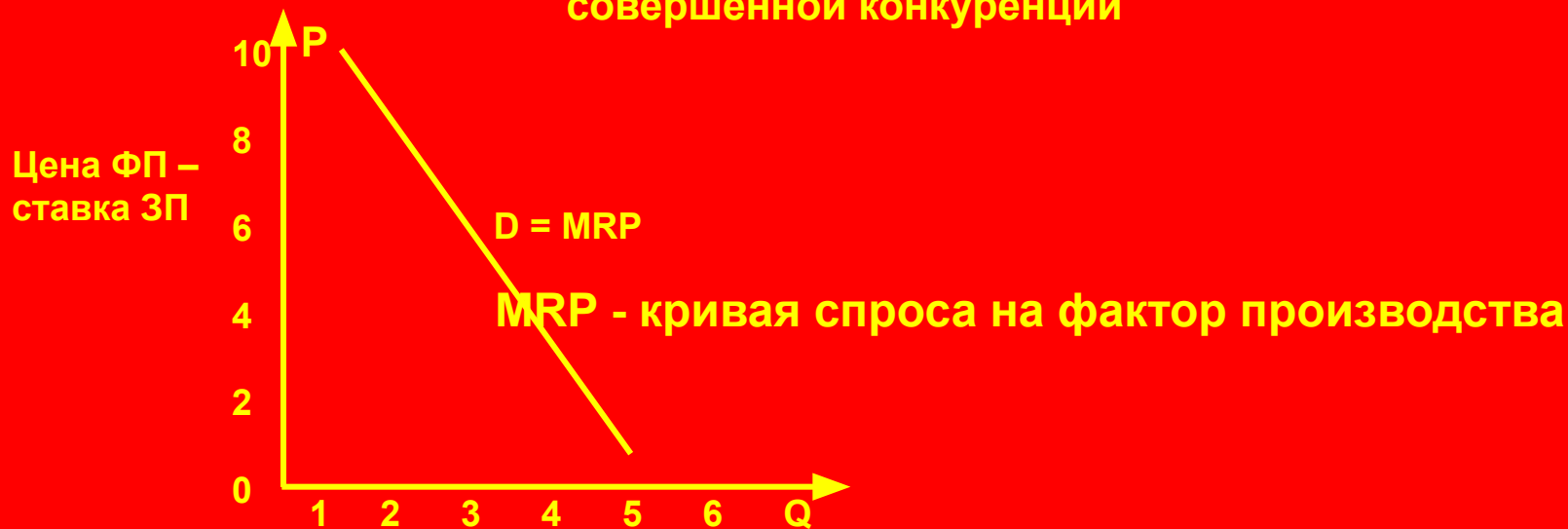
1. Спрос фирмы на факторы производства.
2. Рынок труда и особенности его функционирования.

Фирма выступает покупателем на рынках ресурсов. Объект купли-продажи – ФП, а рынок - рынок ресурсов (рынок ФП)

Особенности рынка ресурсов

1. **Спрос на ФП произведен от спроса на готовые товары и услуги, производимые с помощью данных ресурсов. ФП удовлетворяют потребности не прямо, а косвенно, через производство товаров и услуг.**
2. **Спрос на ФП формируется не только под влиянием экономических факторов, но и технологических закономерностей.**
3. **Фирма стремится использовать ресурсы в таком количестве и сочетании, которое позволяет ей получать максимальную прибыль.**

График спроса фирмы на фактор производства в условиях совершенной конкуренции

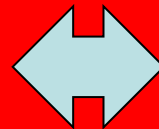


Применение каждой дополнительно единицы ФП



Прирост выпуска продукции в денежном выражении (изменение выручки фирмы) за счет дополнительной единицы данного ФП

—
 предельная доходность ФП (MRP):
 $MRPL = \Delta TR / \Delta L$



Увеличение затрат фирмы за счет дополнительной единицы данного ФП

—
 предельные издержки ФП (MRC):
 $MRC_L = \Delta TC / \Delta L$

При применении ФП фирма руководствуется правилом:
 применять дополнительные единицы ФП до той точки,
 в которой MRP данного фактора равен MRC

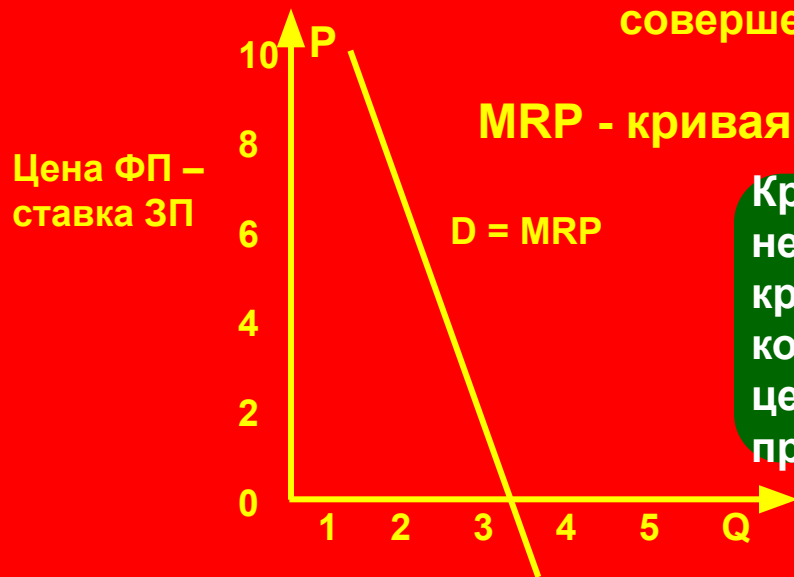
Механизм формирования спроса фирмы на ресурсы в условиях совершенной конкуренции

Кол-во ФП, шт.	Кол-во продукта шт.	Предельный продукт (MP), шт.	Цена продукта, дол.	Общий доход, дол.	Предельная доходность ФП (MRP), дол.
0	0	-	2	0	-
1	7	7	2	14	14
2	13	6	2	26	12
3	18	5	2	36	10
4	22	4	2	44	8
5	25	3	2	50	6
6	27	2	2	54	4
7	28	1	2	56	2

Механизм формирования спроса фирмы на ресурсы в условиях несовершенной конкуренции

Кол-во ФП, шт.	Кол-во продукта шт.	Предельный продукт (MP), шт.	Цена продукта, дол.	Общий доход, дол.	Предельная доходность ФП (MRP), дол.
0	0	-	2,8	0	-
1	7	7	2,6	18,2	18,2
2	13	6	2,4	31,2	13
3	18	5	2,2	39,6	8,4
4	22	4	2,0	44	4,4
5	25	3	1,8	45	1
6	27	2	1,6	43,2	-1,8
7	28	1	1,4	39,2	4

График спроса фирмы на фактор производства в условиях совершенной конкуренции



MRP - кривая спроса на фактор производства

Кривая спроса фирмы на ФП в условиях несовершенной конкуренции будет иметь более крутой наклон, чем в условиях совершенной конкуренции, т.к. уменьшается и уменьшается цена продукта по мере роста выпуска продукции

"Неценовые" факторы сдвига кривой спроса на ФП

Изменения в спросе на продукт. Т.к. спрос на ФП произведен, то изменение в спросе

на продукт влияет на цену продукта и, =>, на MRP данного ФП. Изменение в спросе на продукт, производящийся определенным ФП, приводит к однонаправленному сдвигу в спросе на ФП

Изменение производительности ФП. Изменение производительности ФП приведет к однонаправленному изменению кривой спроса на этот переменный фактор

Цены на другие факторы производства

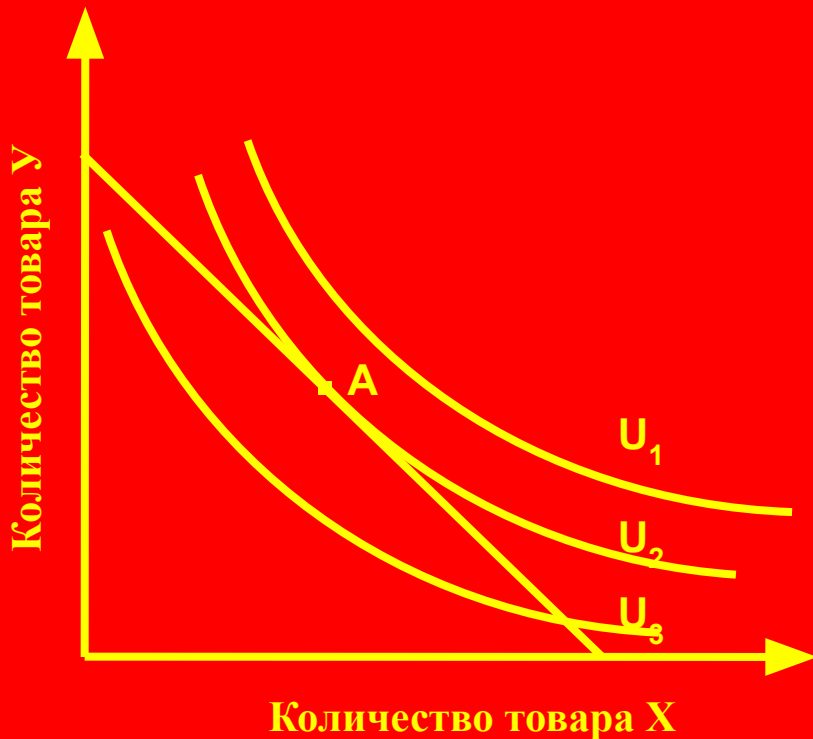
взаимозамещающие ФП - если цены на оборудование упали, фирма будет заменять труд капиталом, и при данных ставках ЗП будет нанято меньше рабочих

Взаимодополняющие ФП - если труд и капитал взаимодополняемы (применяются в фиксированных пропорциях), то снижение цены на станки приводят к повышению спроса на труд, и наоборот. Т.о., изменение в цене взаимодополняемого ФП капитал приводит к разнонаправленному изменению спроса на труд

Эффект замещения снизит спрос на труд. Если цены на оборудование упали, снизятся издержки. Фирма будет производить больше, увеличив спрос на все ФП (в т.ч. труд) – эффект объема. При этом эффект замещения и эффект объема действуют в разном направлении. Если эффект замещения превысит эффект объема продукции, то изменение в цене ресурсозаменителя вызовет однонаправленное изменение в спросе на труд. Если эффект объема превысит эффект замещения, то изменение в цене ресурсозаменителя вызывает разнонаправленное изменение в спросе на труд

На практике перед фирмой стоит задача не только определить, какое количество переменного ФП следует использовать, но и выбрать, в каком сочетании их использовать - проблема выбора варианта сочетания ФП, обеспечивающих минимум издержек. Выбор производителем варианта сочетания ФП, обеспечивающих минимизацию издержек, напоминает выбор потребителя в теории потребительского поведения

Условие равновесия потребителя

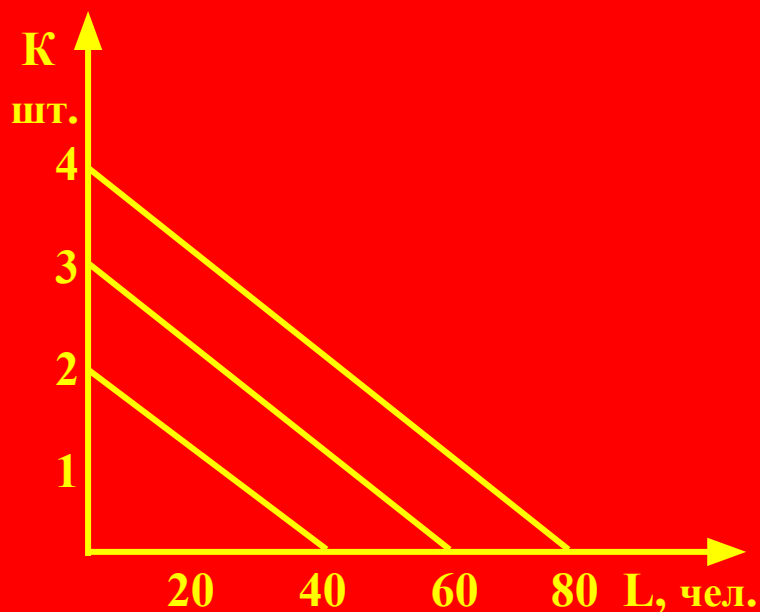


Условие равновесия
потребителя -
 $P_x / P_y = MRS_{xy}$
или $\Delta U / \Delta X = P_x / P_y$.

В долгосрочном периоде нет различий между постоянными и переменными издержками, т.к. здесь изменяются все факторы производства

Условие: Фирма использует два переменных ФП – труд и капитал

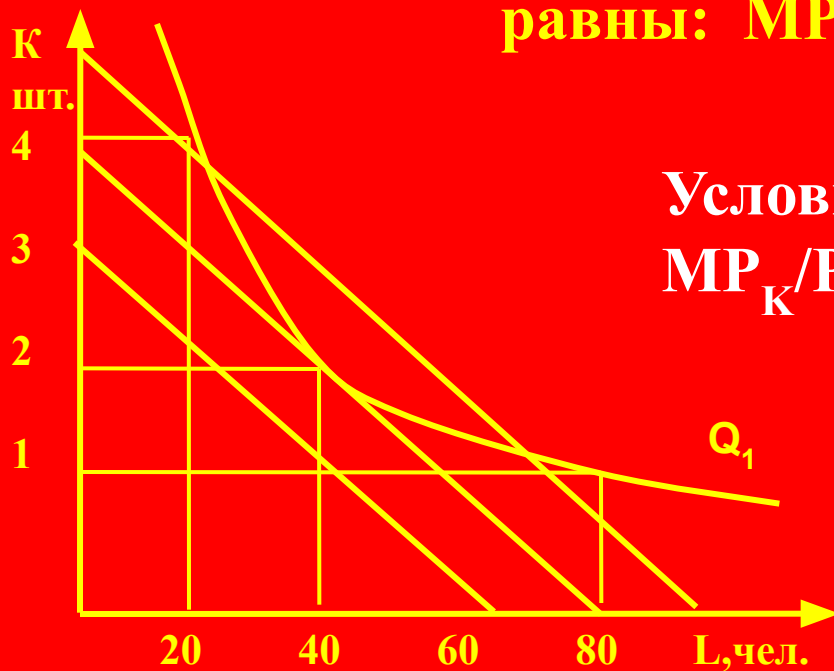
Издержки производства можно представить графически в виде изокосты – прямой, показывающей все возможные сочетания труда и капитала, которые имеют равную суммарную стоимость



Если цена единицы капитала - P_K , а единицы труда - P_L , то общие издержки фирмы, связанные с приобретением ФП равны: $TC = K \cdot P_K + L \cdot P_L$

Условие минимизации издержек

Фирма минимизирует издержки, когда соотношения предельной доходности факторов производства к их ценам будут равны: $MP_K/P_K = MP_L/P_L$



Условие минимизации издержек:
 $MP_K/P_K = MP_L/P_L = 1$

Рынок труда - совокупность экономических отношений по поводу купли - продажи рабочей силы

Особенности рынка труда

- Спрос на рынке труда является производным от спроса на товары и услуги производственного и личного потребления
- Слитность товара РС с личностью работника, что социализирует экономические процессы
- Жесткая сегментация по профессиям и специальностям
- Негибкость цен в сравнении с ценами на товарном рынке
- Воздействие органов власти, профсоюзов и предпринимателей

Функции рынка труда

- Согласование эк. интересов субъектов трудовых отношений
- Пропорциональное распределение РС
- Поддержание равновесия между спросом и предложением РС
- Формирование кадрового резерва для обеспечения непрерывности общественного производства
- Стимулирование эффективной занятости
- Регуляция инд. доходов работников
- Формирование оптимальной квалификационной структуры кадров

Основные субъекты рынка труда

- контрагенты трудовых отношений - работники и работодатели;
- посредники между работодателями и наемными работниками;
- представители органов власти, вырабатывающие принципы правовой регламентации отношений на рынке труда, осуществляющие его госрегулирование и контроль за соблюдением законодательства;
- представители интересов работников и работодателей - общественные организации: профсоюзы, ассоциации, союзы предпринимателей, потребителей и др., осуществляющие защиту интересов субъектов трудовых отношений

Основные компоненты рынка труда

Цена рабочей силы – в виде ЗП

Конкуренция - соперничество работников за рабочие места, работодателей за рабочие руки, а также работников - работодателей - за условия найма

Спрос - потребность в рабочей силе в разрезе отраслей, районов, предприятий

Предложение - в форме численности и структуры наличных трудовых ресурсов

Инфраструктура рынка труда - совокупность материально-технических, организационных и правовых условий, без которых невозможно нормальное функционирование сферы товарного обращения РС

служба занятости, бюро по трудоустройству, центры по переподготовке, институты общественных работ, фонды занятости, акты правового регулирования взаимоотношений продавцов и покупателей рабочей силы

ЗАРАБОТНАЯ ПЛАТА

ЗП – это цена труда (или РС – по Марксу).

Основные формы ЗП:

1. Повременная – величина ЗП зависит от продолжительности труда;
2. Сдельная - величина ЗП зависит от кол-ва произведенной продукции.

Системы ЗП: 1. Повременно-сдельная; 2. Сдельно-прогрессивная; 3. Сдельно-премиальная; 4. Аккордная; 5. Многофакторная; 6. Система участия.

Формы выражения ЗП:

- а) **номинальная** – денежная сумма, получаемая работником за выполнение работы;
- б) **реальная** – количество товаров и услуг, которые можно приобрести за номинальную ЗП. $W_p = (W_n - H) / Иц$

Установление равновесной ставки заработной платы



Критерии дифференциации ставок заработной платы:

- а) квалификационные;
- б) отраслевые;
- в) территориальные;
- г) национальные

Факторы, определяющие величину ставки ЗП:

1. Демографический – чем больше работников, тем ниже ЗП
2. Географический – благоприятное географическое положение
3. Экономические – чем более развит район, тем больше ЗП

Кривая предложения труда отдельным работником

