

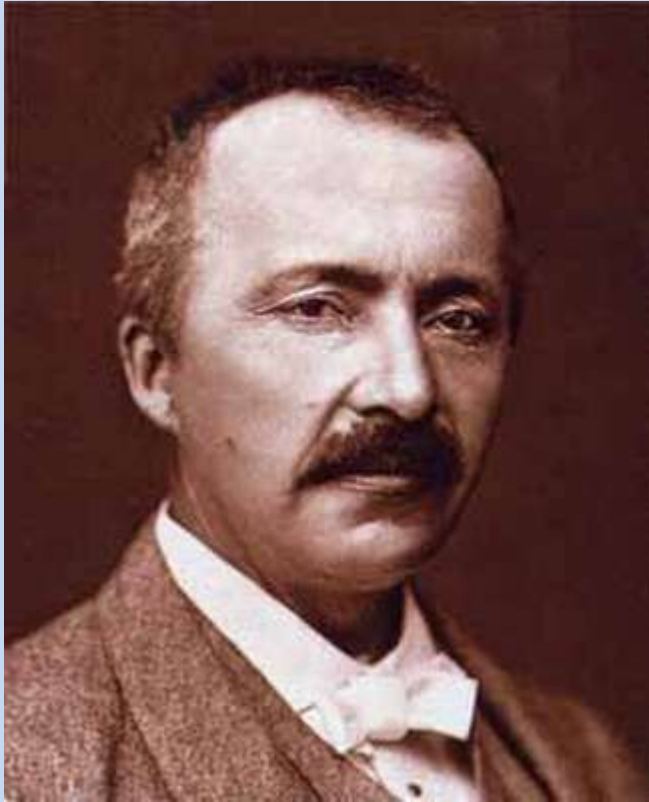
Культура Древней Греции

*Крито-микенская
культура*

Крито-микенская культура



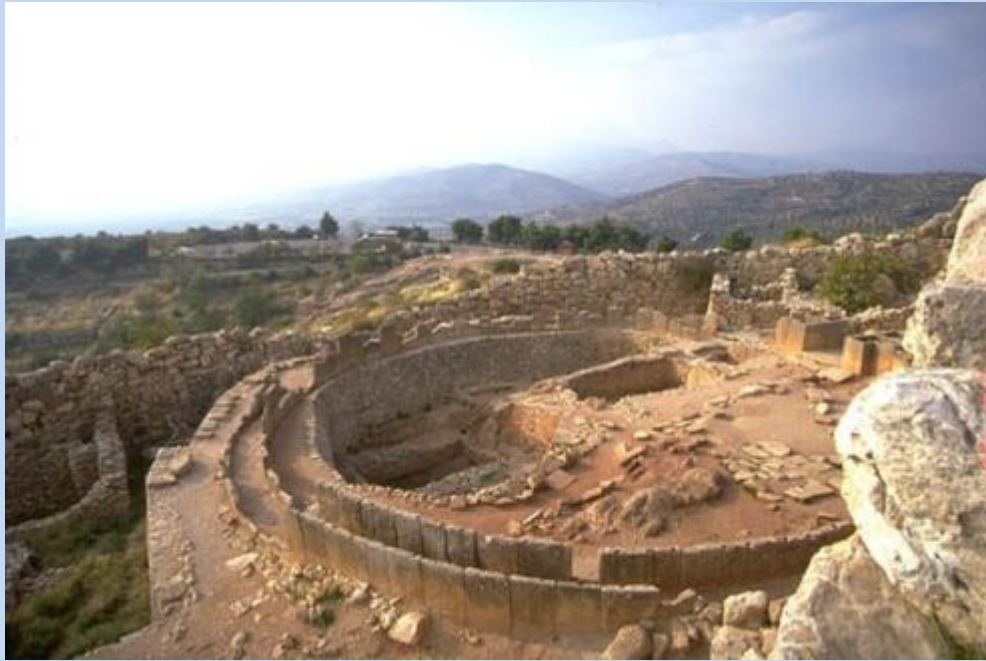
Крито-микенская или Эгейская культура, существовала в эпоху бронзового века (3—2-е тыс. до н. э.) на островах Эгейского моря, острове Крит, в приморских частях материковой Греции и Малой Азии (провинции под названием Анатолия).



Генрих Шлиман

(1822 — 1890)

- Одна из древнейших эпох в западноевропейской культуре — микенская. Когда в 1874 г. Генрих Шлиман начал раскопки в греческой провинции Арголиде и в 15 км от моря обнаружил развалины микенской крепости, всем исследователям древности пришлось полностью менять свое представление о мире. Раньше они датировали истоки античной истории Европы приблизительно 800 г. до н. э., теперь — около 1800 г. до н. э..
- Около 1550 г. до н. э. в восточной части Пелопоннеса, видимо, уже существовало могучее царство, достигшее между 1500 и 1350 гг. своего расцвета. В этом царстве правили могущественные цари, о которых по сей день неизвестно ничего определенного и чьи имена знакомы лишь по мифам: Персей, Пелопс, Атрей и Агамемнон. По преданию, предками этих блистательных героев были боги.

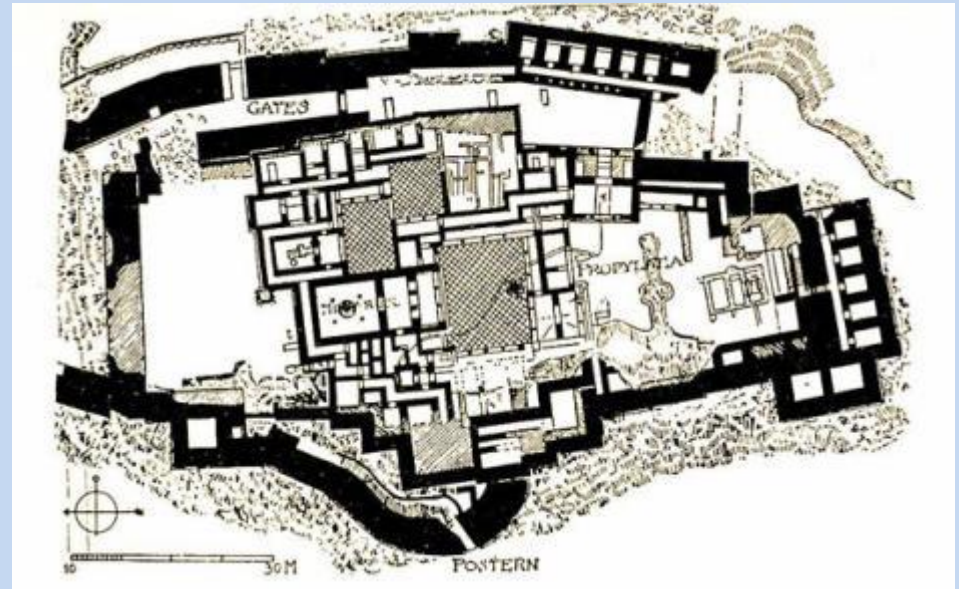


Крито-микенская культура возникла в самом начале истории Древней Греции.

О ней сегодня свидетельствует дворец Миноса в Кноссе и развалины Микен.



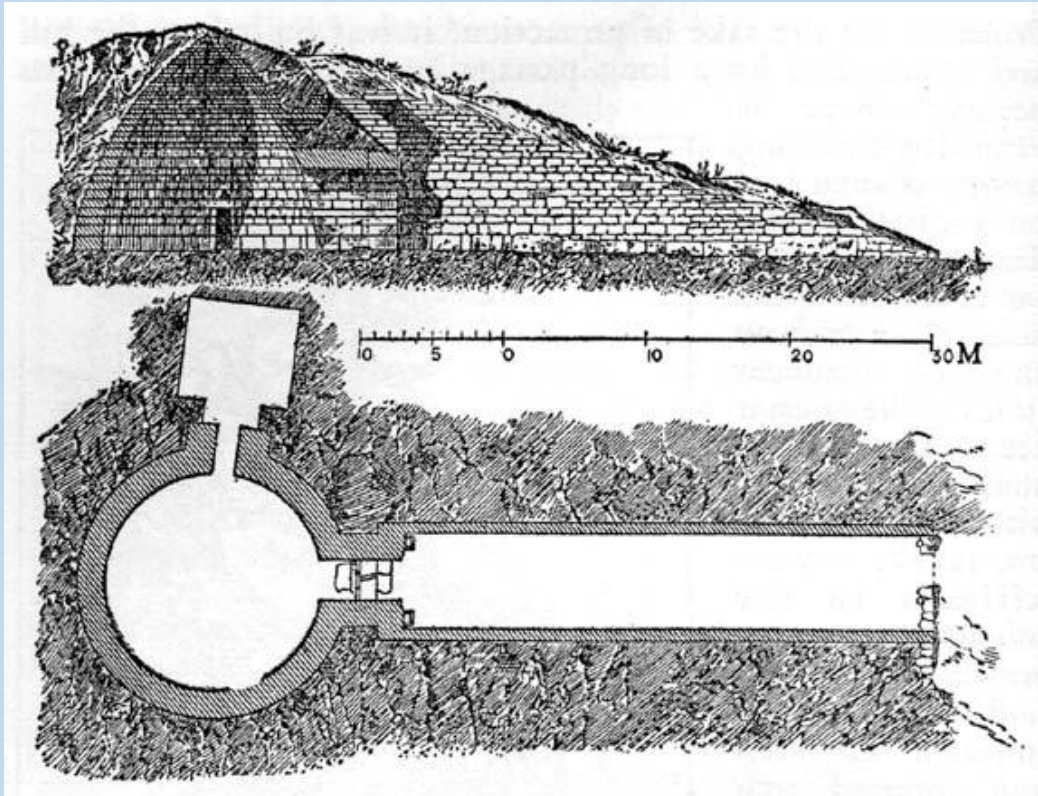
Крепость г.Микены



Знаменитые
Львиные ворота
вместе со стеной
циклопов считаются
символом Микен.
Стоявший на морском
побережье город в
Арголиде в XVI в. до н. э.
переживал эпоху
расцвета. По преданию,
он был основан
Персеем и служил
резиденцией царя
Агамемнона.



Устройство микенских гробниц



Гробница Атрея

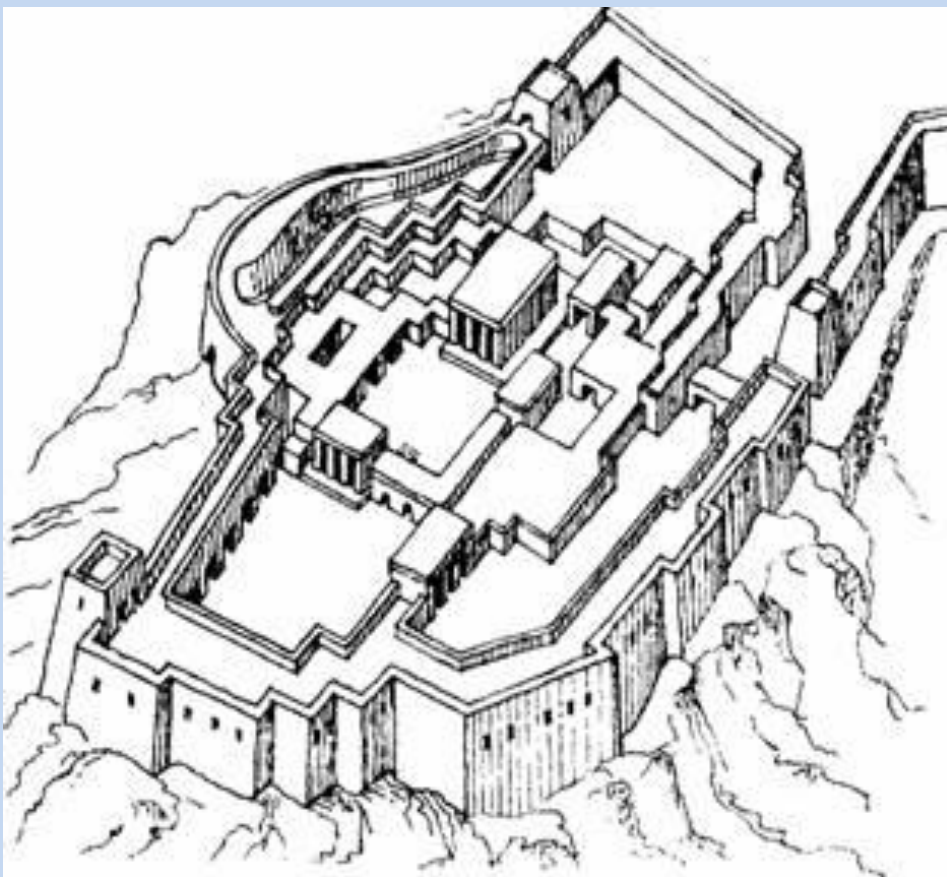


В развалинах Микен, центра микенской культуры, были найдены шахтовые гробницы с золотыми масками, украшениями, драгоценными сосудами и оружием.

Посмертная маска, известная также как «маска Агамемнона». Золото, XVI век до н. э. находка из Микенской гробницы №5, сделанная Генрихом Шлиманом в 1876 году.



Акрополь в Тиринфе. XIV - XII вв. до н. э. Реконструкция общего вида

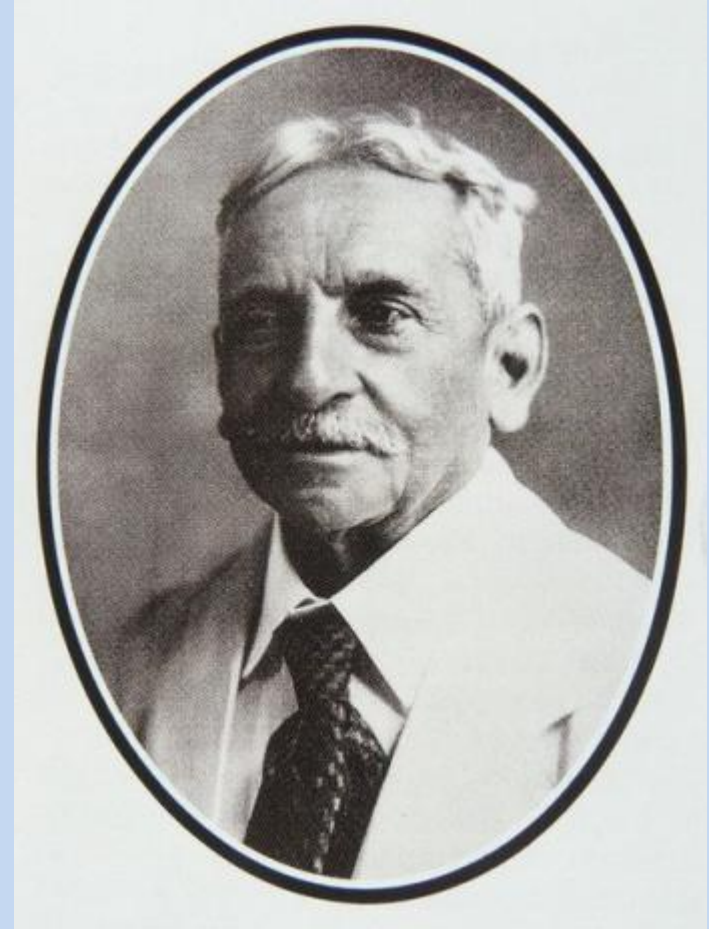


Акрóполь — так называемый верхний город, построенный на возвышенности и окруженный крепостной стеной. В случае войны он служил убежищем. На **Акрополе** обычно находились храмы тех богов, которые являлись покровителями данного города.

Остров Крит



- До раскопок английского археолога **Артура Эванса**, начатых в 1900 г. на о. Крит, главными центрами древнейшей культуры Восточного Средиземноморья считали города Тиринф и Микены на полуострове Пелопоннес.
- Эванс вернул из забвения великий г. Кносс. Затем последовали другие раскопки в самых разных частях Крита. Подыскивая определение для открытой им культуры, Эванс остановился на слове «минойская». С тех пор и люди, жившие в Кноссе, называются минойцами.



**Артур
Эванс**
(1851-1941)

Кносский дворец (реконструкция)



Первый дворец был построен около 1900 года до н.э. 200 лет спустя его разрушило землетрясение и он был отстроен вновь, став более величественным и роскошным. В XV в. до н.э. дворец окончательно разрушился вследствие очередного землетрясения и пожара. Дворец являлся не только царской резиденцией, но и религиозным и административным центром.

План Кносского дворца



Первое, что нельзя не отметить – хаотичность в расположении помещений Кносского дворца, множество его коридоров и лестниц. Отсутствие симметрии, какого-то чётко проработанного, объединяющего всё здание архитектурного плана. Некий «творческий беспорядок», спонтанность, импровизация.



Фрагмент модели Кносского дворца, справа видна часть большого внутреннего двора, где проводились ритуальные игры с быком.

Этот трон был найден
в тронном зале Кносского
дворца

Дворец был украшен
изображением
бычьих рогов

Царские апартаменты
были украшены красочными
росписями

Дворец несколько
раз перестраивался в
течение 1900-1450 гг.
до н.э.

Ванная комната
парицы

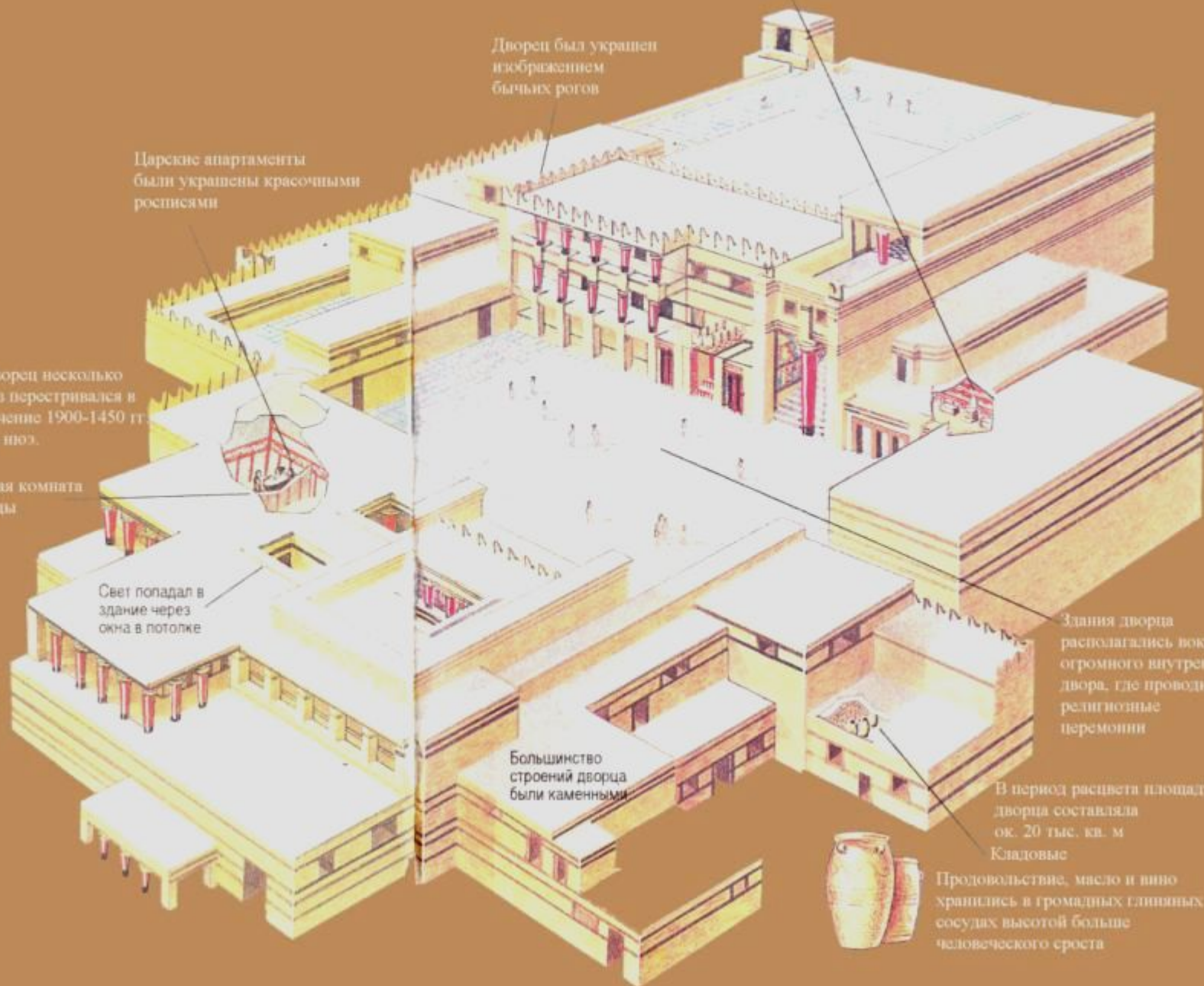
Свет попадал в
здание через
окна в потолке

Большинство
строений дворца
были каменными

Здания дворца
располагались вокруг
огромного внутреннего
двора, где проводились
религиозные
церемонии

В период расцвета площадь
дворца составляла
ок. 20 тыс. кв. м
Кладовые

Продовольствие, масло и вино
хранились в громадных глиняных
сосудах высотой больше
человеческого роста





- Кносский дворец имел множество крытых галерей – портиков, которые не позволяли солнечным лучам проникать в залы и комнаты, благодаря чему там сохранялась относительная прохлада в жаркие дни.
- Опорой для перекрытий служили колонны – более узкие у основания и не имеющие базы. К верху ствол колонны расширялся, а его простая капитель по форме напоминала базу.

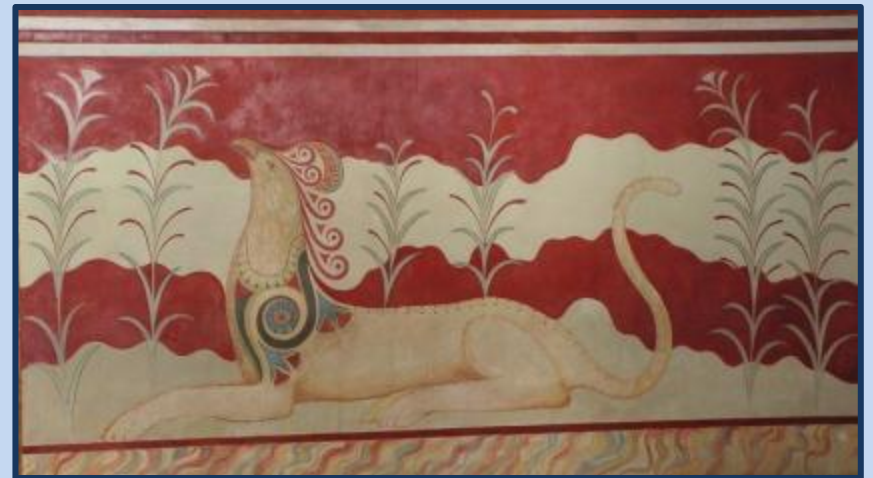


Кносский дворец с архитектурным элементом, напоминающим рога быка.



Тронный зал Кносского дворца

На стенах этого зала изображены грифоны — мифические существа с львиным туловищем, орлиными крыльями и головой.



Ритуальные игры с быком

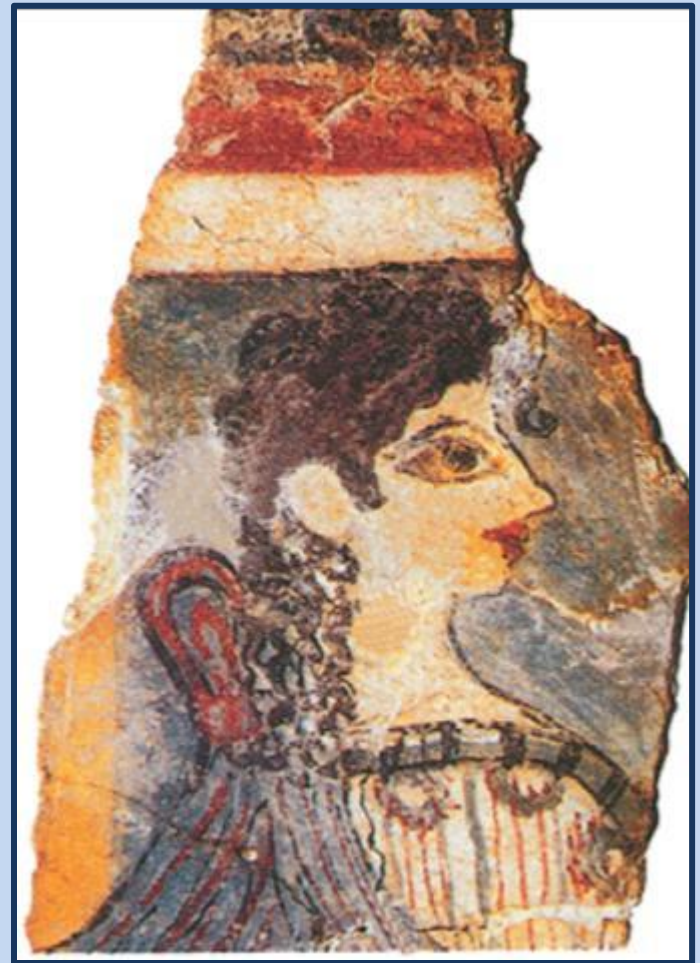


Сказания о чудовищном быке возникли, видимо, не случайно. Стены Кносского дворца покрыты многочисленными фресками, которые хорошо сохранились. На них, а также на каменных и золотых сосудах постоянно встречаются изображения быка: иногда мирно пасущегося, иногда разъяренного, летящего галопом. Культ священного быка был распространен на острове.

На стенах дворца можно увидеть фрески, сохранившие образы его обитателей.



Принц с
лилиями



Парижанка

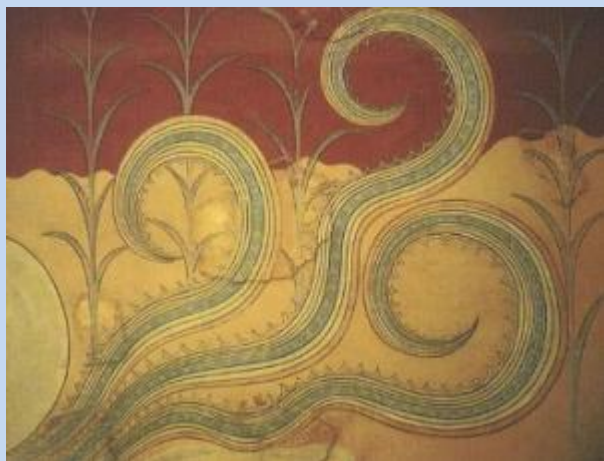


Роспись Кносского дворца «Дамы в голубом» XVвек до
Н.Э.

Жизнерадостные цветные фрески, изображающие людей и растения, украшают дворец легендарного царя Миноса в Кноссе.



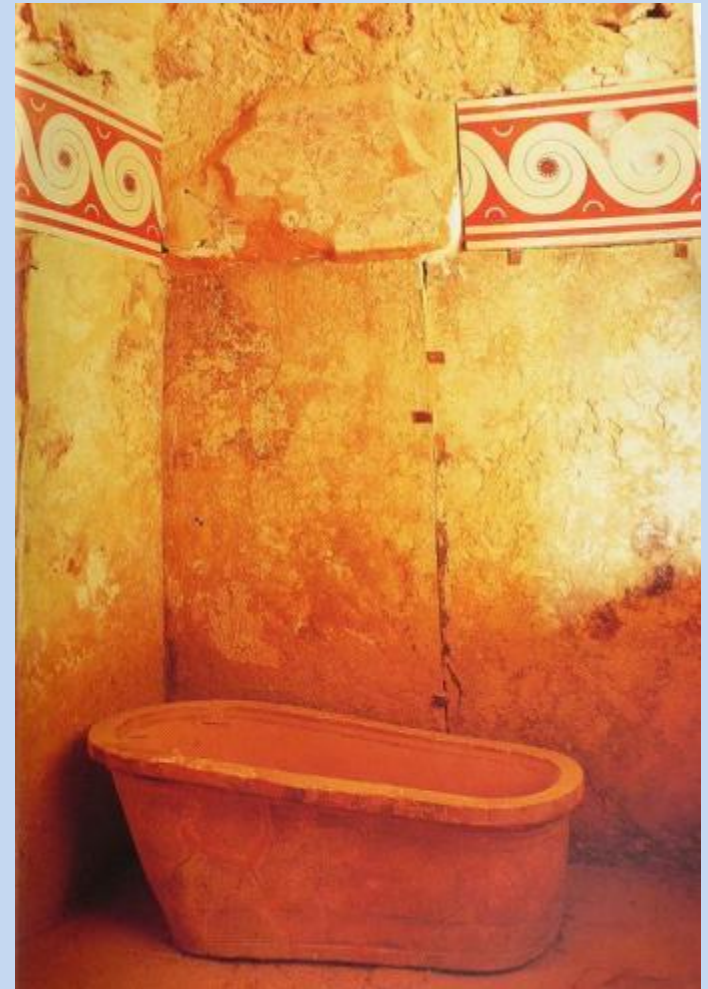
**Собиратель
Шафрана**



**Слуг
и**



Фрагмент фрески «**Куропатки**» из гостиницы («Караван-сарая»), находившейся возле Южного входа в Кносский дворец. Караван-сарай был оборудован почти современными по устройству ванными и бассейнами, в которых гости могли привести себя в порядок после дальней дороги, прежде чем предстать перед царём.





Скульптура из г. Кносса



Богиня со змеями



Рельеф из Кносского дворца



Пифос с изображением лабриса из Кносского дворца.
Ок. 1500 г. до н.э.

Среди рисунков во многих помещениях дворца часто встречаются изображения двустороннего топорика. Это символический знак, связанный с религиозным культом критских жителей. Двойная секира с острием по-гречески называется «лабрис». Ученые говорят, что именно отсюда происходит слово «лабиринт», которым называли «дом двойного топора».

Двойной топор Бария символизирует щедрое Минотавроподобие земли. Напоминая мотыгу, которой взрыхляли землю для посева, топор в то же время был стилизацией бабочки, одного из символов трансформации и возрождения Богини.



Лабрис

Кносская керамика





Это - один из самых известных и замечательных памятников минойского искусства. Саркофаг в форме гробницы, полностью покрытый расписанной штукатуркой, был найден в захоронении около виллы в **Айя-Триаде**. Благодаря его богатой отделке можно предположить, что он принадлежал богатому аристократу.

По мнению исследователей изображенные сцены можно разделить на две группы: реальное и мифологическое, причем для современников, очевидно, эти две сферы не имеют четкой границы и взаимодействуют между собой.

Диск из г.Феста



Строй мыслей и чувств создателей критской культуры остается до сих пор загадочным: их иероглифическая письменность и линейное письмо "А" еще не расшифрованы.

И в наше время этот дворец производит сильнейшее впечатление. Но, до сих пор он таит в себе много загадок, как и вся минойская цивилизация.

Презентация годной дворец

учителем ГБОУ ЦО 109 г.

Москвы

Мироновой Н.К.

