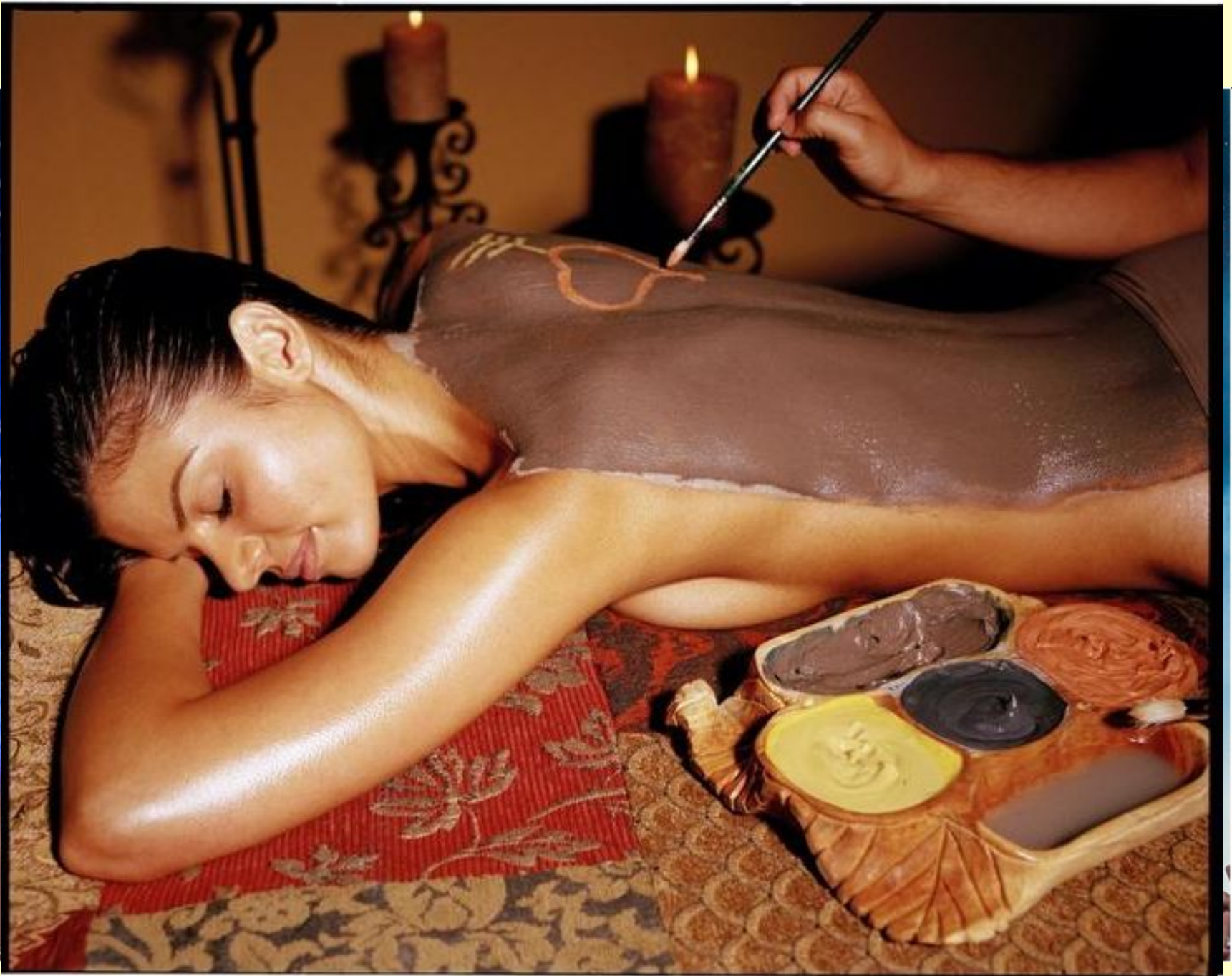




Теории производства и издержек





Теория производства изучает зависимость между

количеством
используемых
ресурсов

и объемами
выпускаемой
продукции.



Рационально действующий производитель стремится обеспечить максимальный объем выпуска при данном количестве ресурсов, т.е. принятие производителем экономических решений связано с определением оптимальной комбинации факторов и масштаба производства.

Принятие производителем решения зависит от **периода времени**, которым он располагает.

Выделяют **краткосрочный** и **долгосрочный** периоды.



Критерии выделения краткосрочного и долгосрочного периодов:



краткосрочный – период, в течение которого хоть один фактор производства остается неизменным (постоянным);



долгосрочный – период, в течение которого могут быть изменены все факторы производства.



Постоянные факторы – ресурсы, количества которых не могут быть изменены в рамках краткосрочного периода.

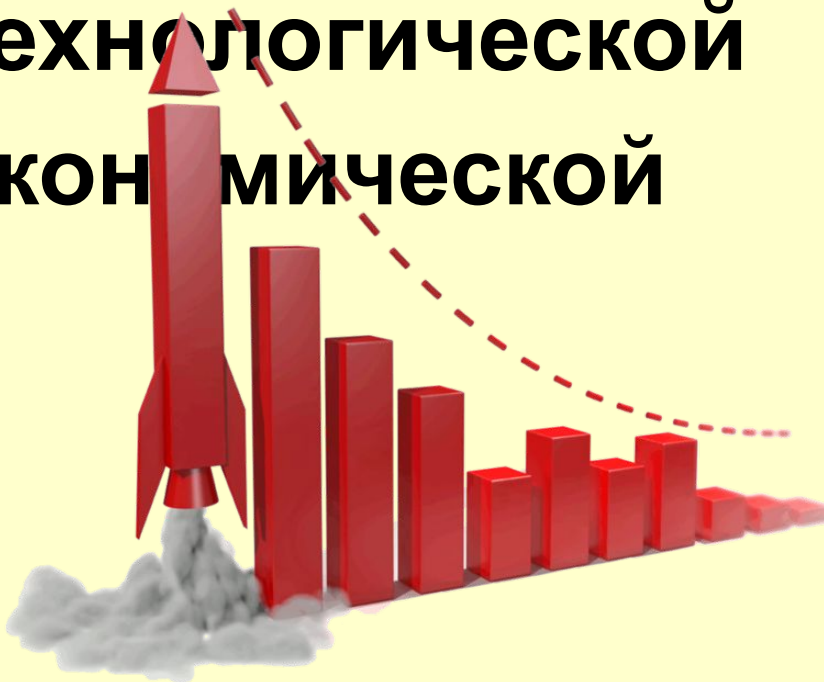


Переменные факторы – ресурсы, количества которых могут быть изменены в рамках краткосрочного периода.

Любая компания стремится стать эффективным производителем

Эффективность может быть

- технологической
- экономической



***Технологически* эффективным**
считается такой метод производства,
который позволяет использовать
в меньшем количестве хотя бы один
из ресурсов при прочих равных
условиях.



Экономически эффективным считается такой способ, который **минимизирует стоимость ресурсов,** используемых в производстве, т.е. снижает затраты в денежном выражении.



**Предположим, что фирма
использует только два фактора
– труд и капитал.**

**Тогда производственная функция
будет иметь вид:**

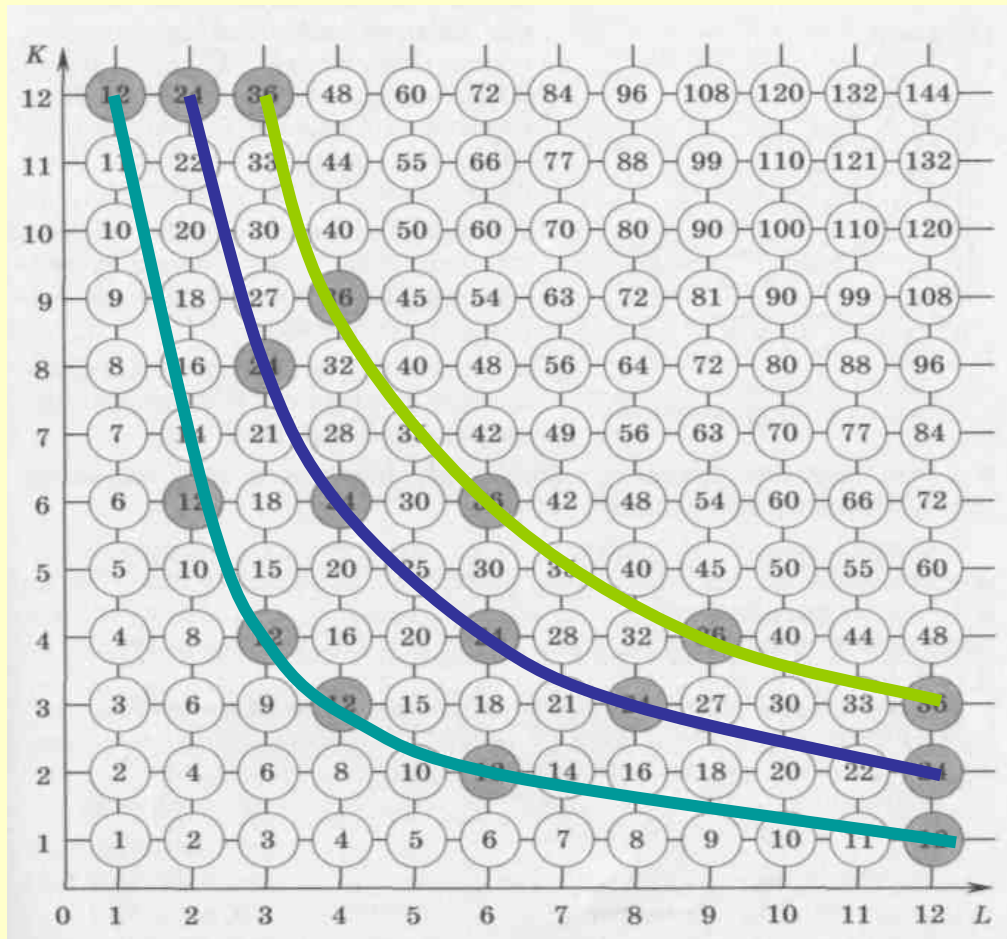
$$Q = f (L, K)$$

$$Q = L \times K$$

Такая
производственная
функция может
быть
представлена в
виде таблицы.

Равные выпуски:

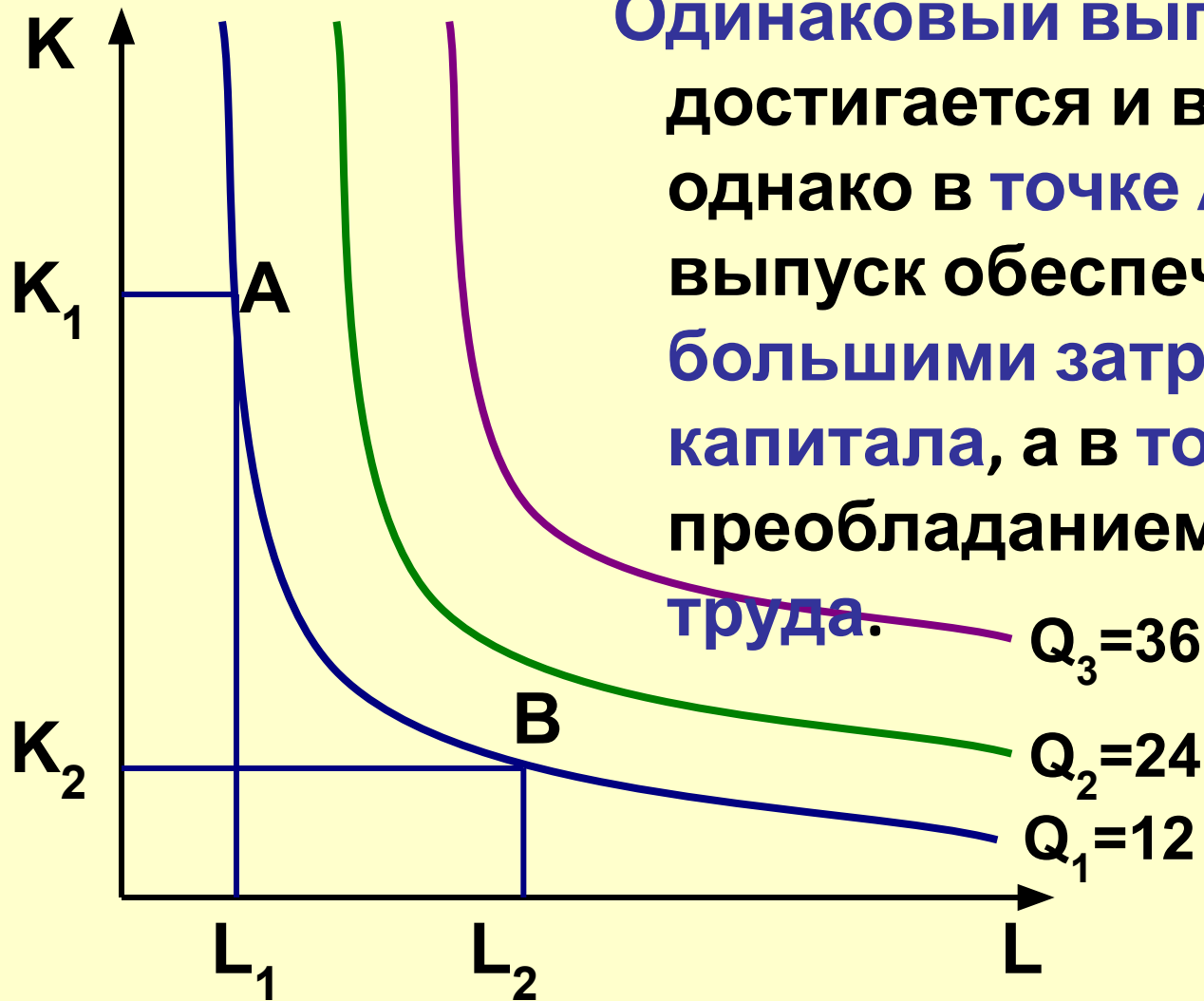
12, 24, 36 ед.



Линии равных выпусков –
ИЗОКВАНТЫ.

Карта изоквант

Одинаковый выпуск (12 ед.) достигается и в т.А и в т.В, однако в точке А этот выпуск обеспечивается с большими затратами капитала, а в точке В с преобладанием затрат труда.



**Изокоста –
линия равных
издержек
(затрат).**

$$C = wL + rK$$

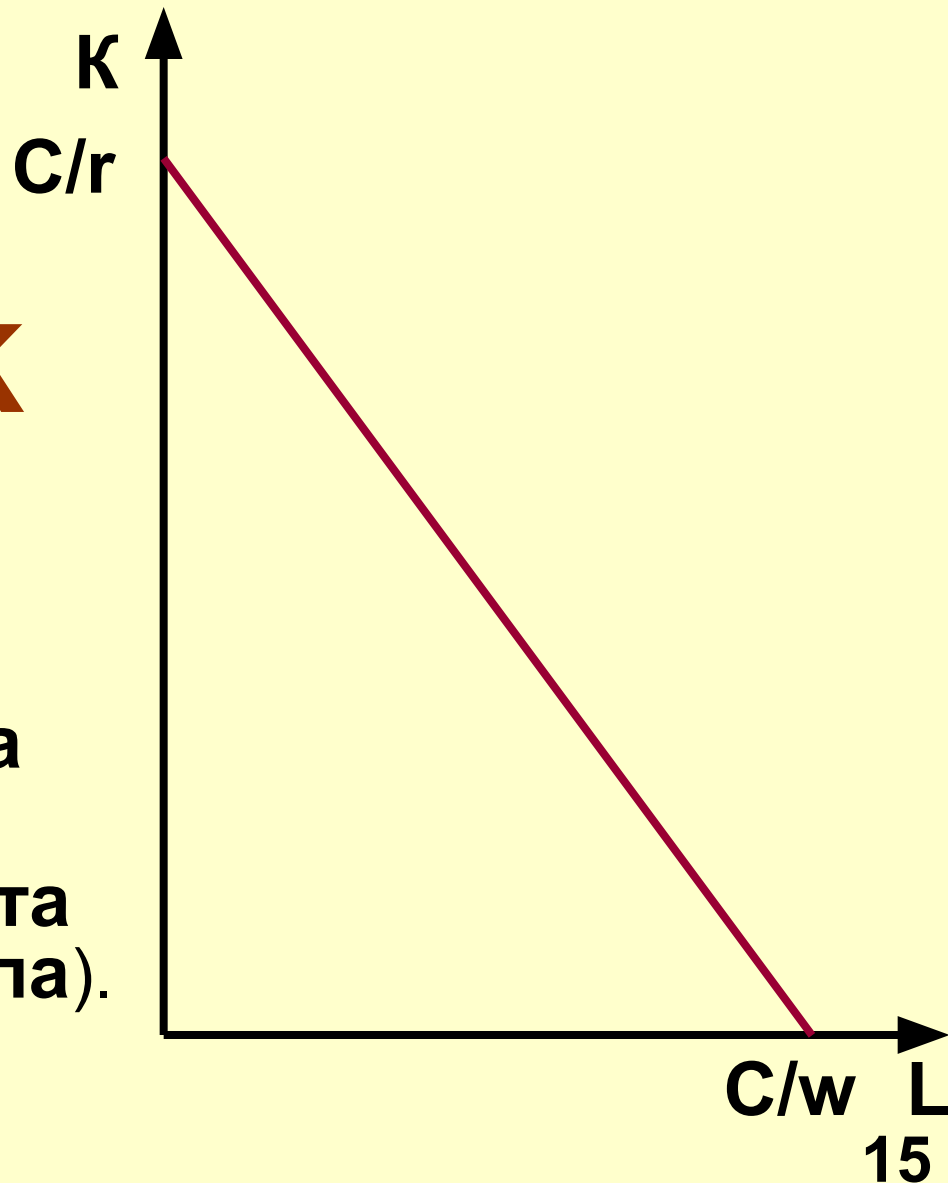
где C – издержки,

L – труд,

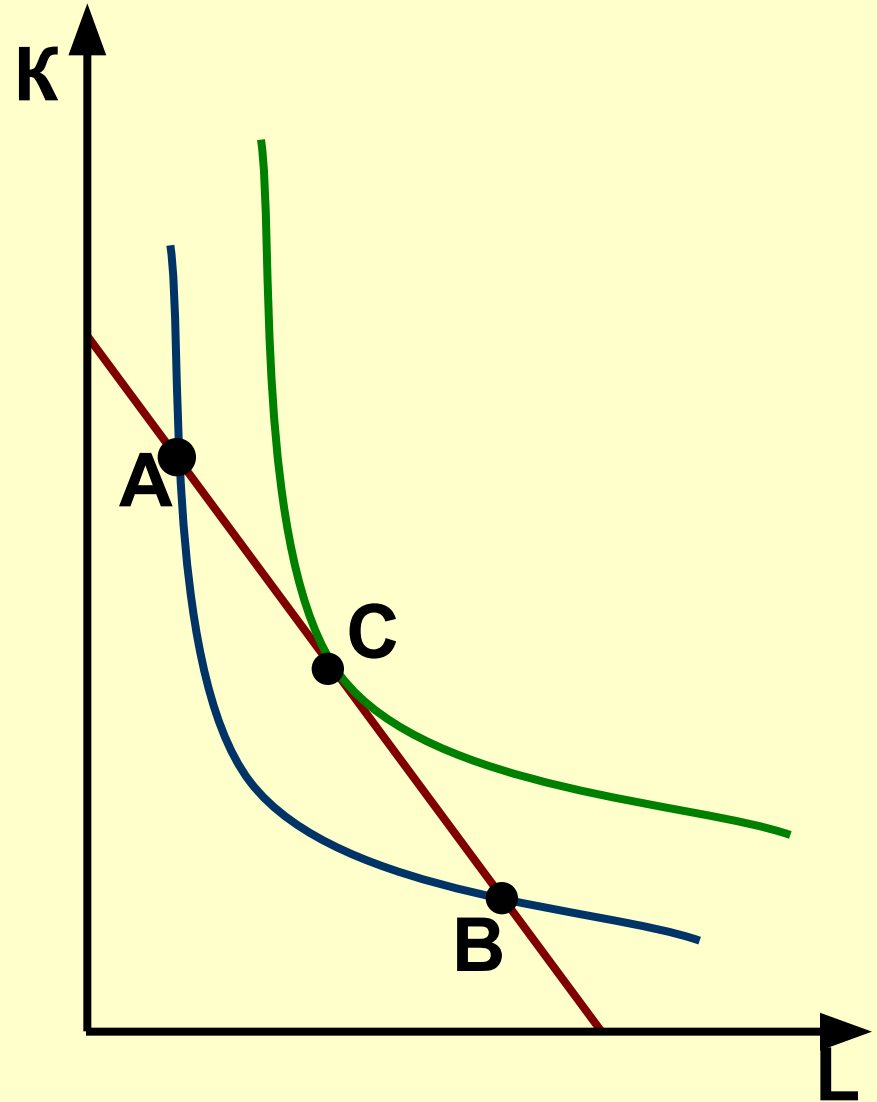
K – капитал,

w – зарплата (цена
труда),

r – ставка процента
(цена капитала).



Равновесие
производителя
достигается в точке **С**,
так как здесь
достигается
максимально
возможный при
данных издержках
объем выпуска.
Таким образом
реализуется принцип
минимизации
издержек



- **Не менее важным является принцип максимизации прибыли.**
- **Чтобы максимизировать прибыль фирма может пойти путем увеличения выпуска (Q).**
- **Чтобы увеличить выпуск необходимо привлечь дополнительные ресурсы.**

**В краткосрочном периоде
некоторые ресурсы являются**
переменными (можно изменить в
рамках данного временного
интервала),
а другие –
постоянными (можно изменить в
рамках данного временного
интервала).

Чтобы увеличить выпуск необходимо привлечь дополнительные ресурсы.

постоянные **переменные**



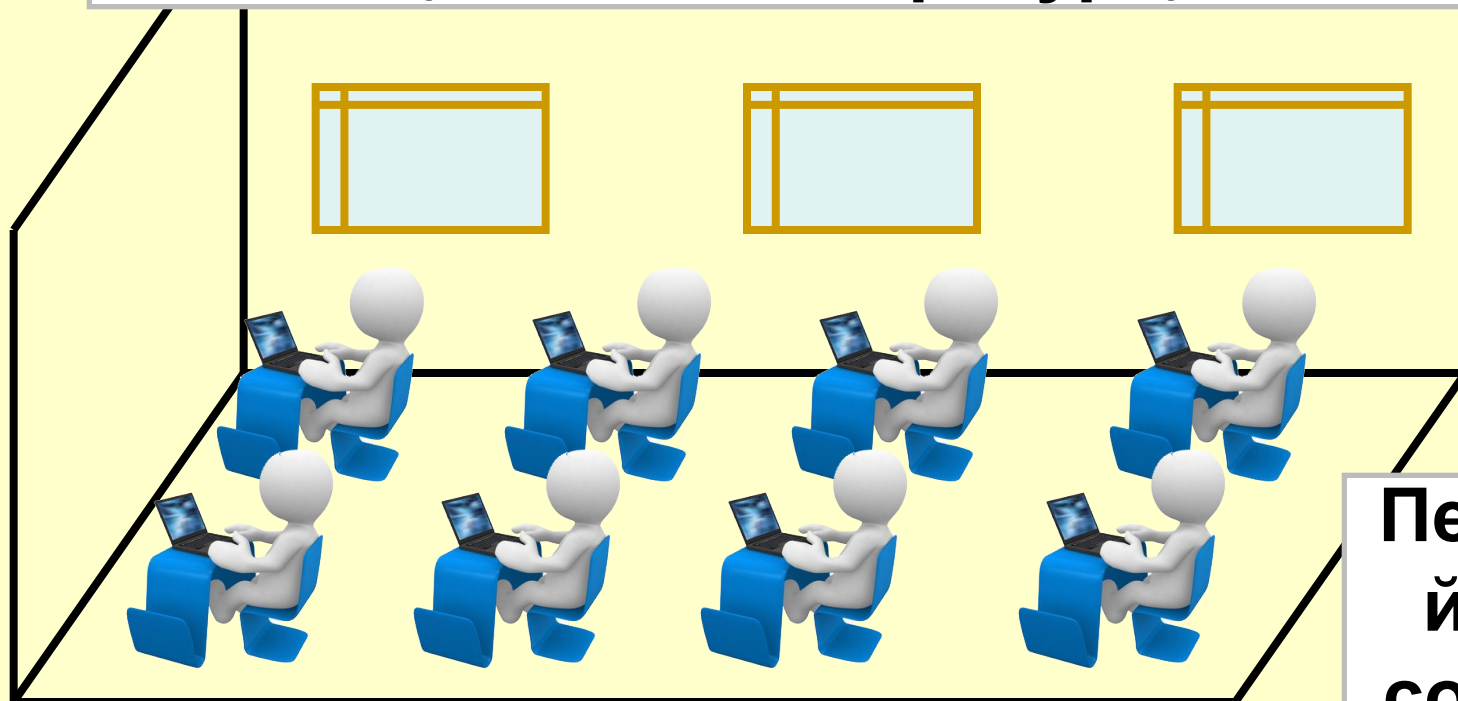
**В краткосрочном периоде
существует предел увеличения
объема выпуска, связанный с
ресурсными ограничениями.**

**Фирма может оперировать
только переменными
издержками.**

**Этот факт нашел свое отражение
в законе убывающей предельной
производительности.**

Закон убывающей предельной производительности –
с ростом использования какого-либо производственного фактора (при неизменности остальных) всегда достигается точка, с которой дополнительное применение переменного фактора ведет к снижению объема выпуска продукции.

**Лимитирующий фактор – помещение
(постоянный ресурс)**



**Переменны
й фактор –
сотрудники**

**8 рабочих мест – 8 сотрудников – 8 часов
работы**

**8 рабочих мест – 24 сотрудника – 24 часа
работы**

Расширение производства в долгосрочном периоде

В долгосрочном периоде фирма имеет возможность *не только комбинировать факторы производства, но и изменять количество любых применяемых факторов*, т.е. масштабы производства.

**При увеличении в
одинаковой
пропорции всех
производственных
факторов
эффективность
производства может**



вырасти



**остаться
неизменной**



СНИЗИТЬСЯ

Положительный (растущий) эффект масштаба – свойство производственного процесса, выражающееся в том, что объем выпуска увеличивается в большей пропорции, чем затраты на факторы – $\Delta Q > \Delta R$.



Постоянный (неизменный) эффект масштаба – свойство производственного процесса, выражающееся в том, что объем выпуска увеличивается в той же пропорции, чем затраты факторов - $\Delta Q = \Delta R$

Отрицательный (снижающийся) эффект масштаба – свойство производственного процесса, выражающееся в том, что объем выпуска увеличивается в меньшей пропорции, чем затраты факторов - $\Delta Q < \Delta R$.

ТЕОРИЯ ИЗДЕРЖЕК



ИЗДЕРЖКИ ПРОИЗВОДСТВА –
СТОИМОСТЬ отвлеченных от
альтернативного использования
ресурсов, определяемая по
наилучшему из альтернативных
вариантов использования.

**Если ресурсы привлекаются
извне, то издержки
представляются в виде денежных
выплат поставщикам ресурсов -
явные или бухгалтерские
издержки**

- Если используются **собственные ресурсы**, то издержки производства представляются в виде затрат по удержанию ресурсов от альтернативного использования - **неявные издержки**.
- Они **не отображаются в бухгалтерском балансе**, что означает **занижение фактического уровня издержек производства**.

- Неявные издержки включают в так называемую **нормальную прибыль**, которая призвана удержать ресурс «предпринимательская способность» от альтернативного использования
- **Нормальная прибыль – минимальная плата за удержание предпринимательских способностей от альтернативного использования.**

**Явные
(бухгалтерские)
издержки**

+

Неявные издержки

=

**Экономические
издержки**

Выручка

-

**Явные
(бухгалтерские)
издержки**

=

**Бухгалтерская
прибыль**

Выручка

-

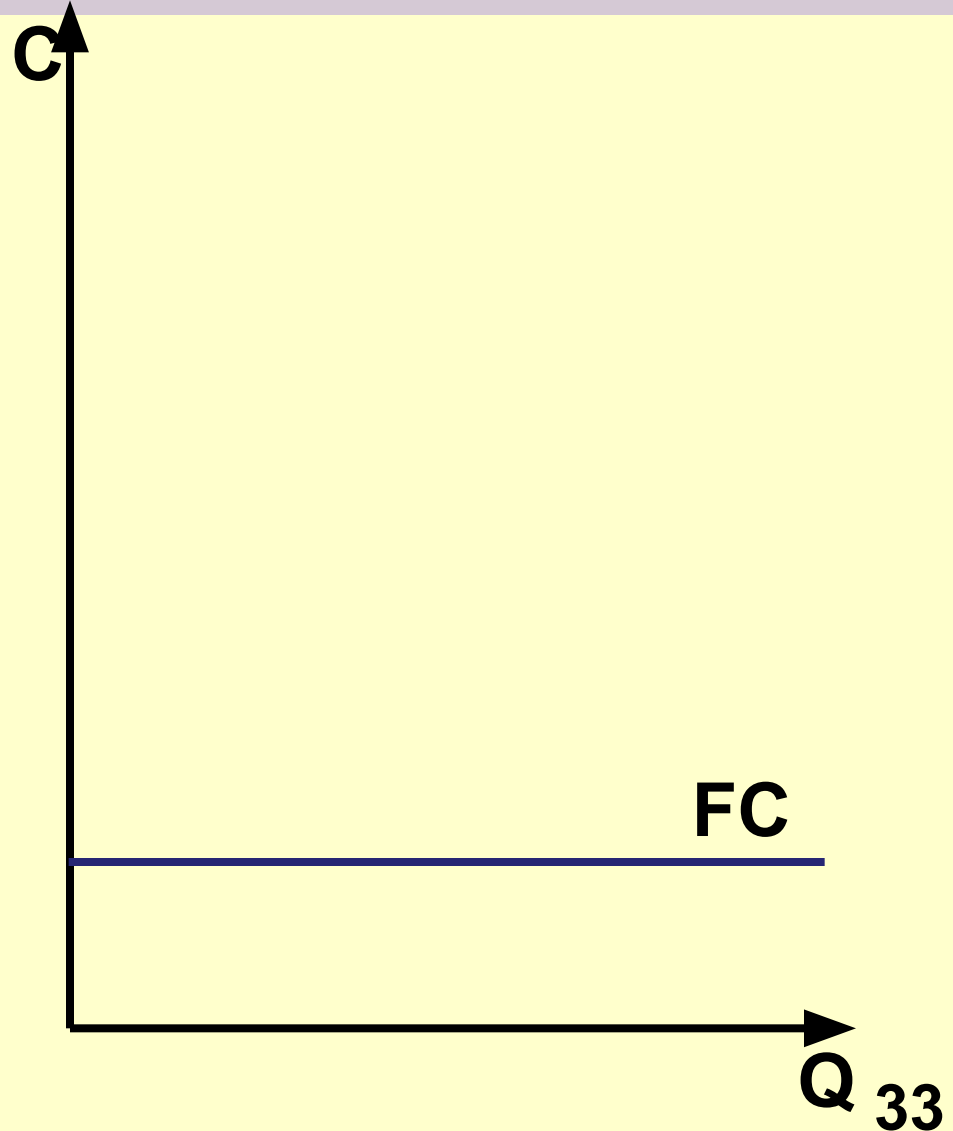
**Экономические
издержки**

=

**Экономическая
прибыль**

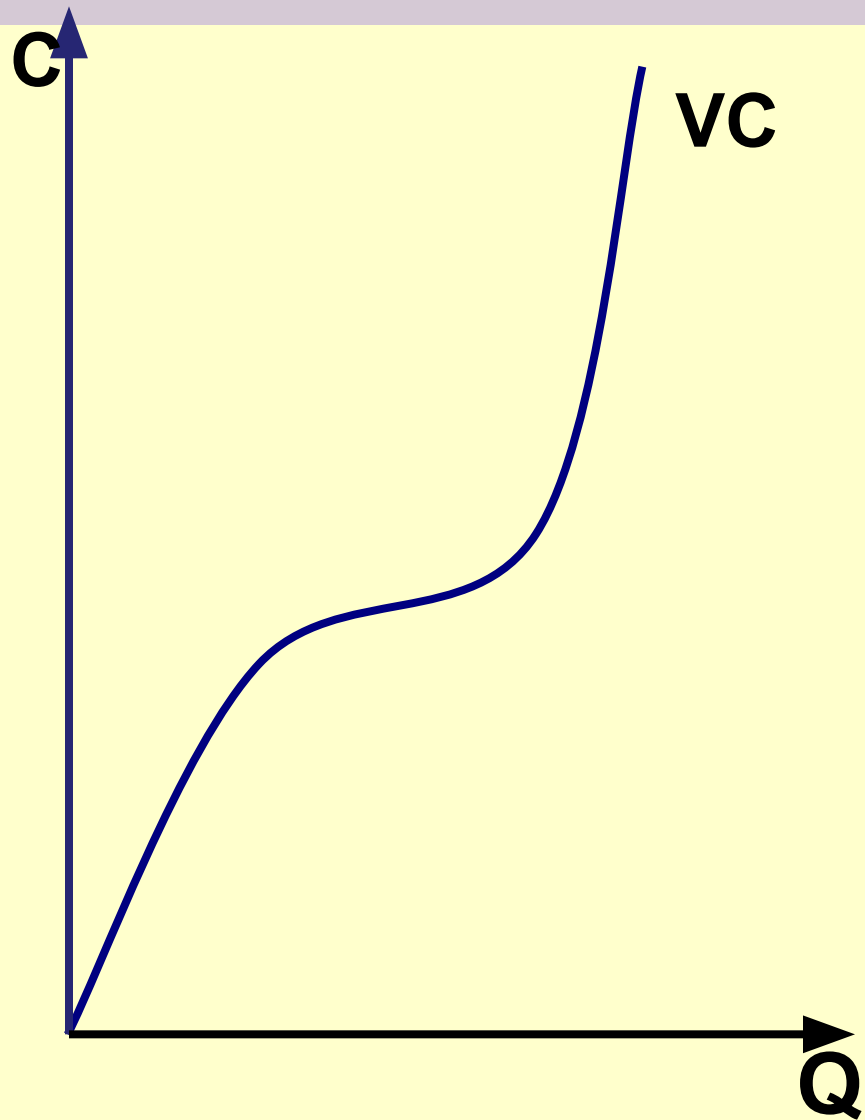
Издержки производства в краткосрочном периоде

FC (fixed cost) – постоянные издержки, величина которых не зависит от объема производства



Издержки производства в краткосрочном периоде

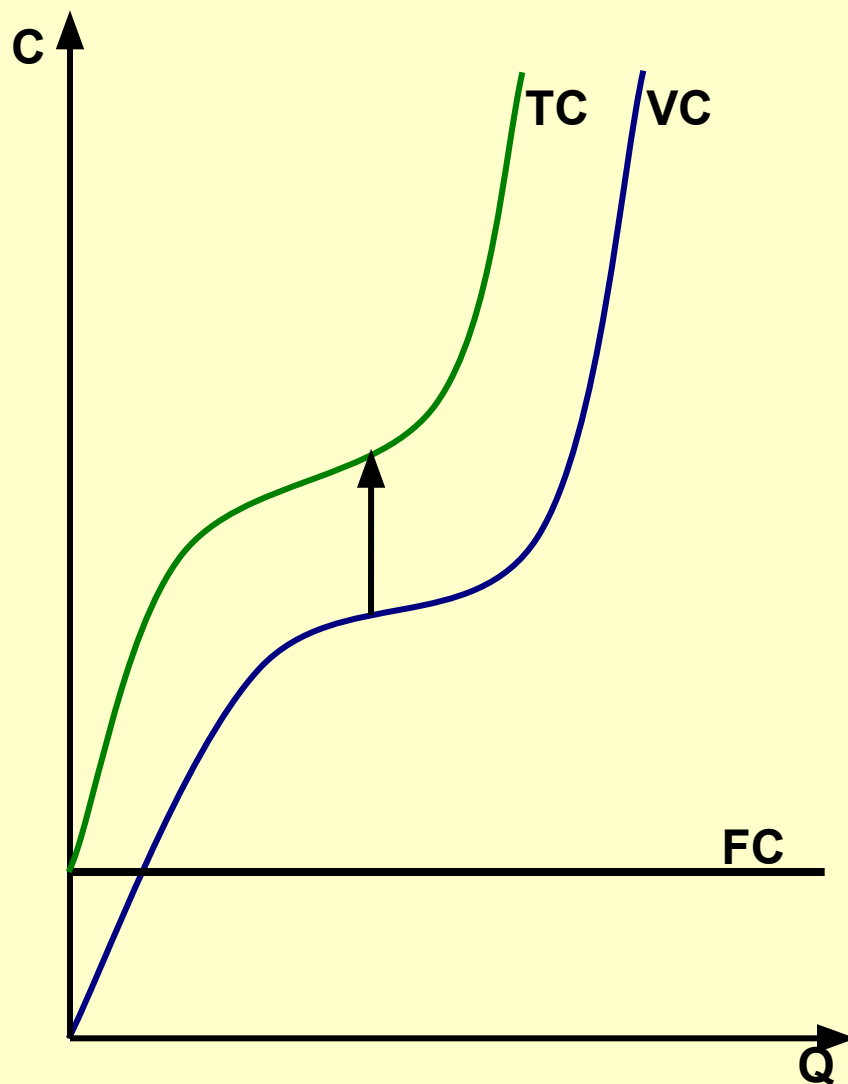
VC (variable cost)
– переменные
издержки,
величина
которых
зависит от
объема
производства.



Издержки производства в краткосрочном периоде

ТС (total cost) – общие (совокупные, валовые) издержки.

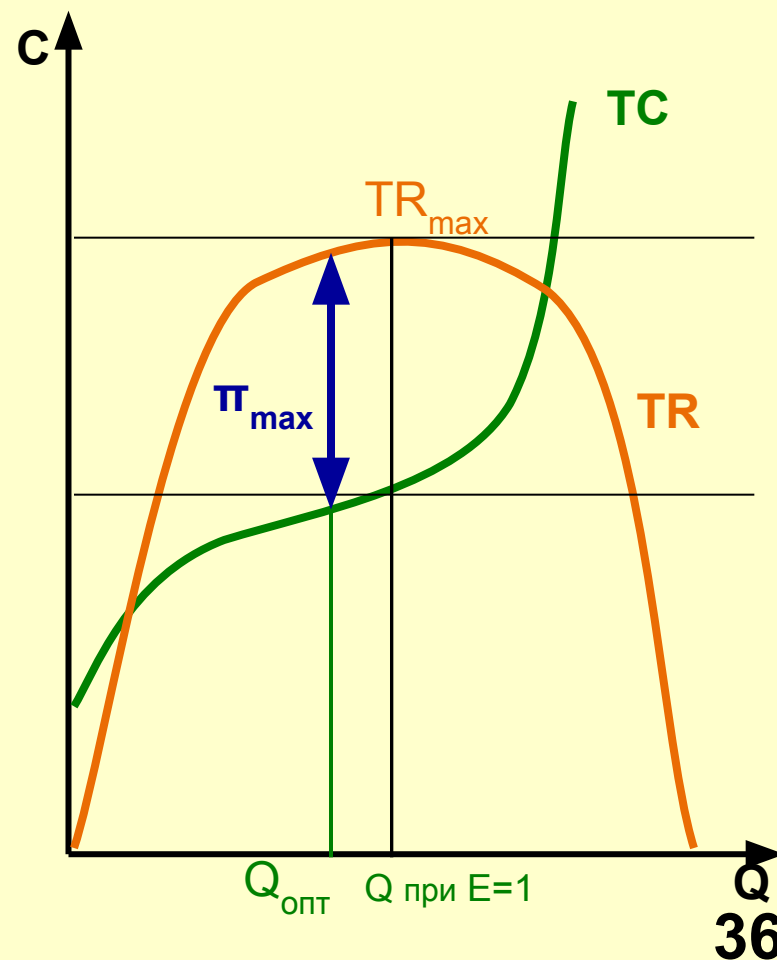
$$TC = FC + VC$$



Издержки производства в краткосрочном периоде

Принцип
максимизации
прибыли

$$\pi_{\max} = (TR - TC)_{\max}$$



**Средние постоянные
издержки**

(average fixed cost)

$$AFC = FC/Q$$

Средние переменные издержки

(average variable cost)

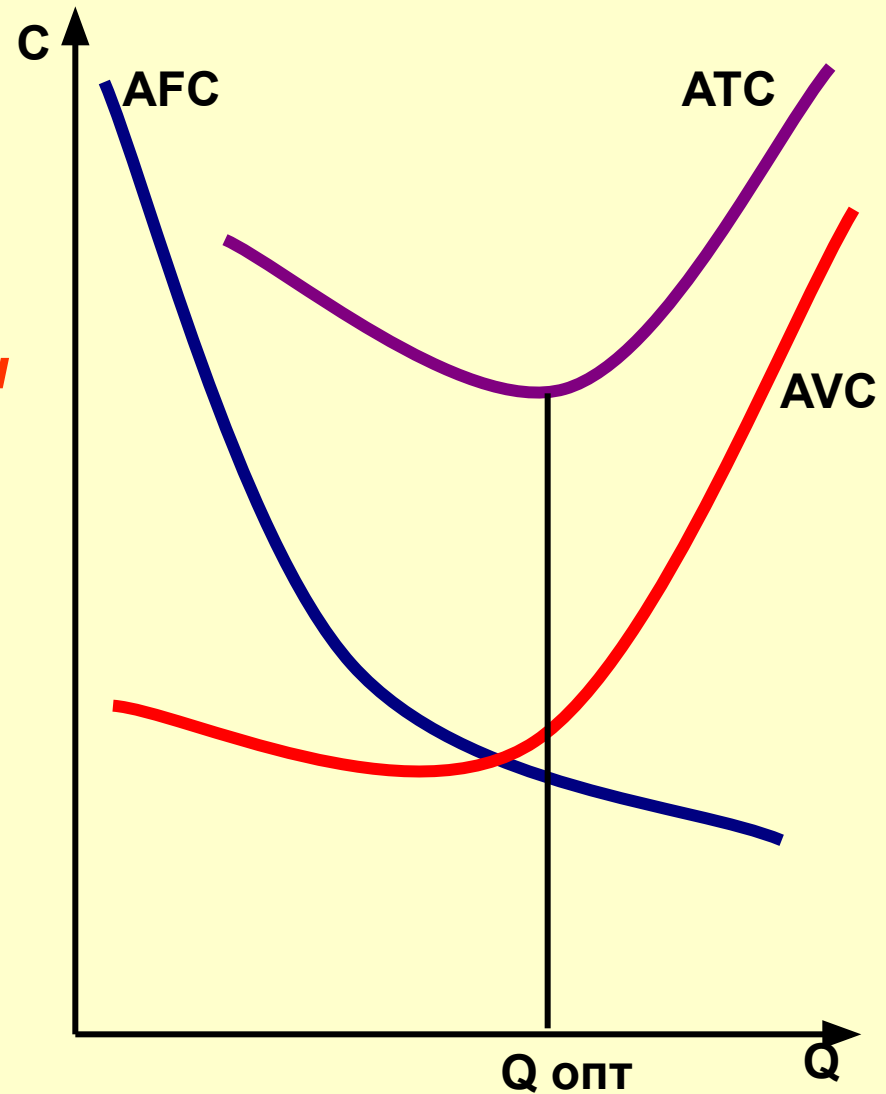
$$AVC = VC/Q$$

Средние общие издержки

(average total cost)

$$ATC = TC/Q$$

$$ATC = AFC + AVC$$



Условия равновесия
совершенно
конкурентной фирмы в
краткосрочном периоде

*(точка
безубыточности):*

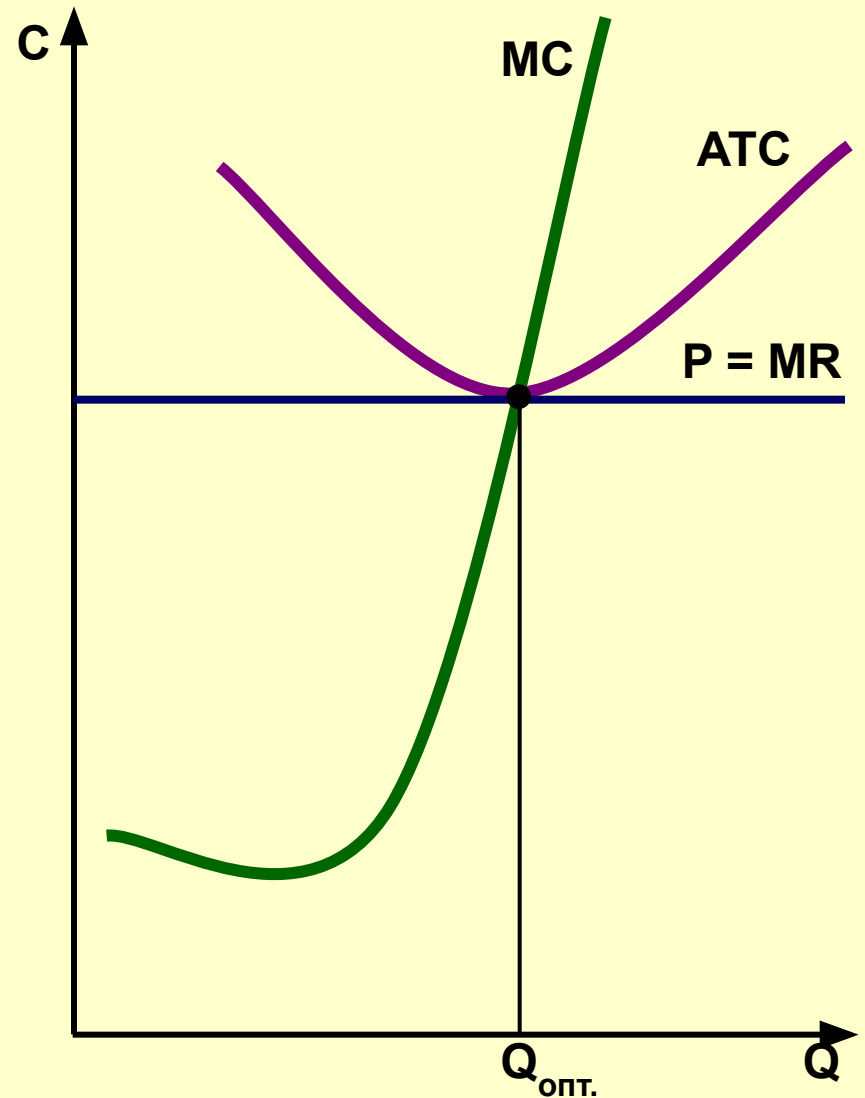
$$P = MR = ATC = MC,$$

P – цена

MR – предельная
выручка,

ATC – средние общие
издержки;

MC – предельные
издержки.



Издержки производства в долгосрочном периоде

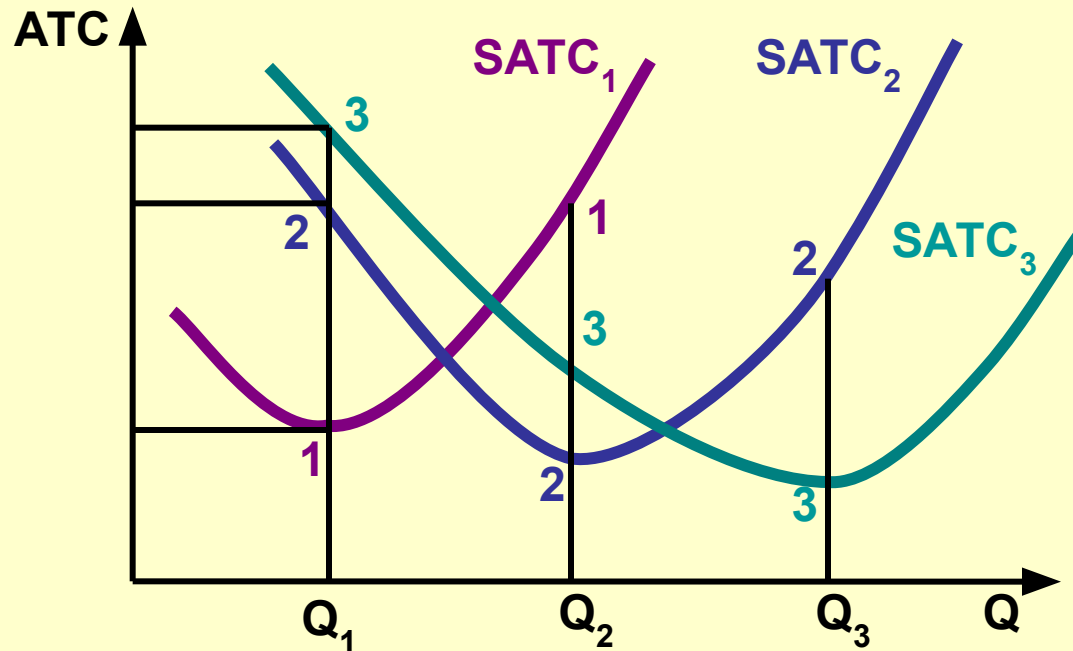
- В долгосрочном периоде все ресурсы фирмы являются переменными.**
- Основная цель фирмы – организация производства такого масштаба, при котором минимизируются долгосрочные средние издержки**

Издержки производства в долгосрочном периоде

Q_1 –
производство
малого размера

Q_2 –
производство
среднего
размера

Q_3 –
производство
крупного
размера

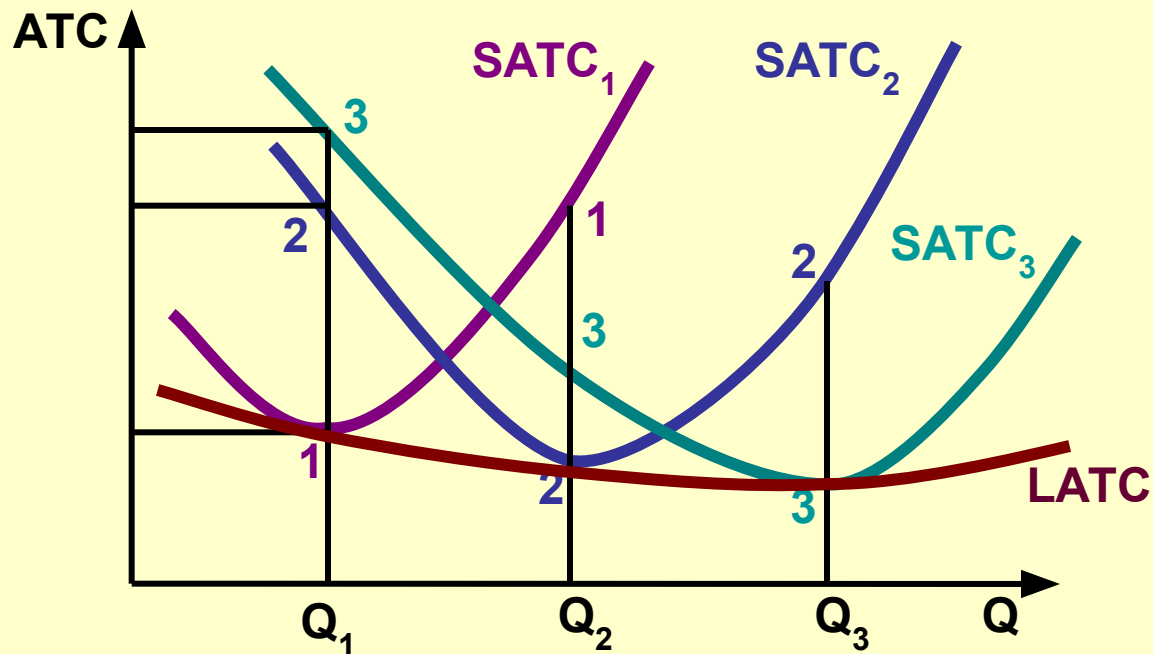


$SATC_1$ – издержки производства малого размера

$SATC_2$ – издержки производства среднего размера

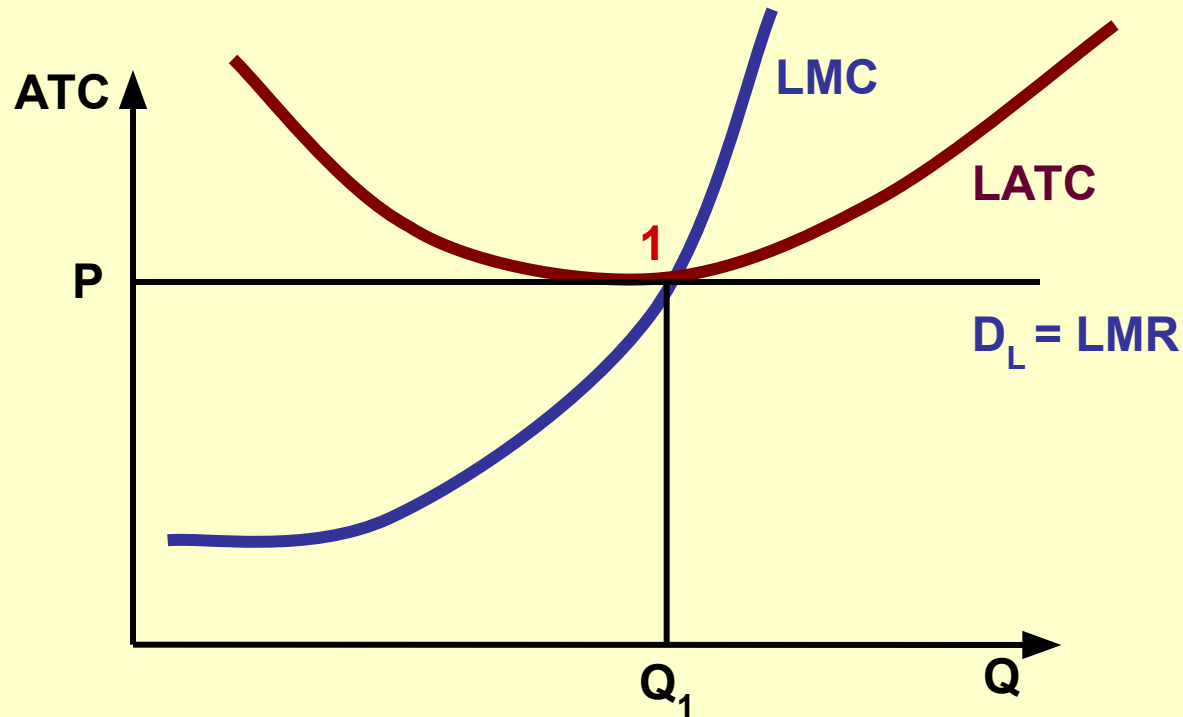
$SATC_3$ – издержки производства крупного размера

Объединение участков трех кривых краткосрочных издержек, обеспечивающих оптимальные размеры производства для каждого объема выпуска, показывает нам кривую долгосрочных средних издержек фирмы - кривая *LATC*.



Долгосрочное равновесие устанавливается в точке 1, где выполняется условие:

$$P = LMC = LAC.$$



Теория транзакционных издержек



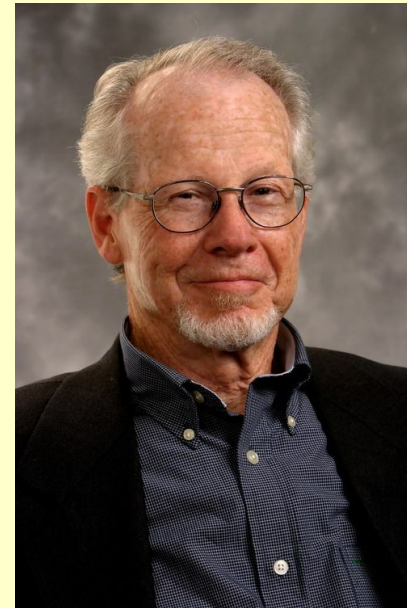
Теория транзакционных издержек является составной частью нового направления в современной экономической науке - **неоинституционализма**.

Ее разработка связана с именами двух экономистов -

*Рональда Гарри
Коуза*



*Оливера
Уильямсона*



Неоклассическая теория рассматривала рынок
как совершенный механизм,
где нет необходимости учитывать издержки по обслуживанию сделок.

Основу анализа составляет **транзакция (сделка)** – акт экономического взаимодействия.

Затраты и потери, которыми может сопровождаться такое взаимодействие, получили название **транзакционных издержек**.

По определению К. Далмана, транзакционные издержки включают

- издержки сбора и переработки информации,
- издержки проведения переговоров и принятия решений,
- издержки контроля за соблюдением контрактов и принуждения к их выполнению.

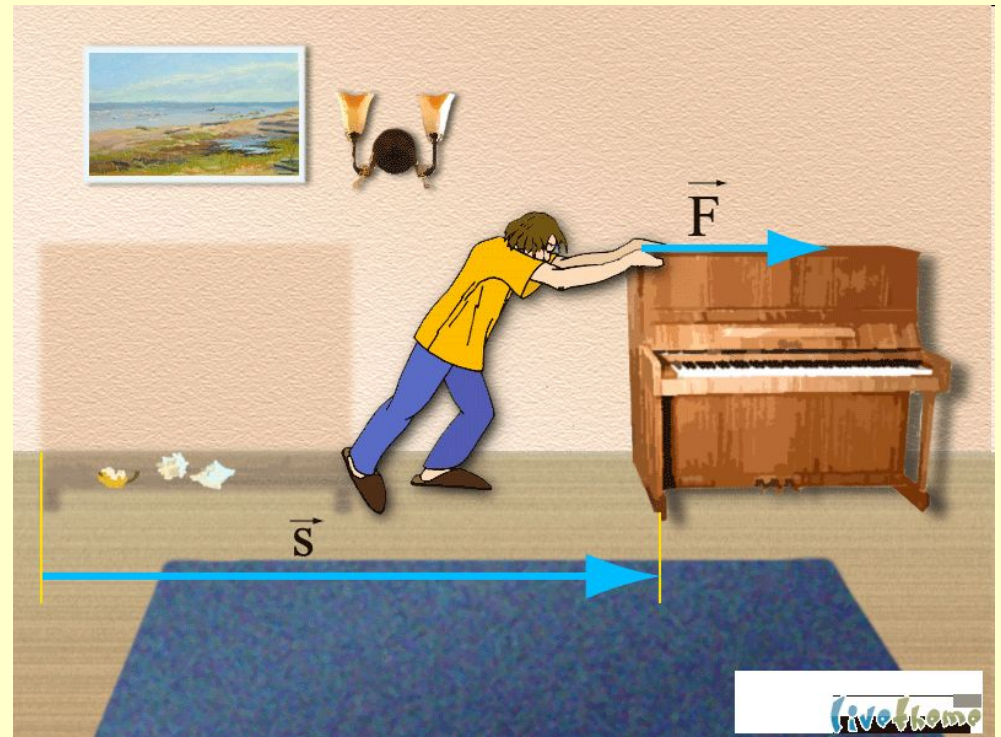


Карл Далман

Трансакционные издержки иначе называют
издержками взаимодействия.

Они проявляется в любой трансакции подобно тому,
как в работающих машинах и механизмах неизбежно
возникает *трение*.

Трансакционные
издержки часто
сравнивают с затратами
энергии на преодоление
трения в механических
системах.



Классификация транзакционных издержек, предложенная О. Уильямсоном

Транзакционные издержки делятся на две группы:

- возникающие до сделки
- возникающие после сделки

Издержки возникающие до сделки



Издержки поиска информации

включают затраты на поиск информации о потенциальном партнере и о ситуации на рынке, а также потери, связанные с неполнотой и несовершенством приобретаемой информации

Издержки возникающие до сделки



Издержки ведения переговоров

включают затраты на ведение переговоров об условиях обмена, о выборе формы сделки

Издержки возникающие до сделки



Издержки измерения

касаются затрат, необходимых для измерения качества товаров и услуг, по поводу которых совершается сделка



Издержки возникающие до сделки



Издержки заключения контракта

отражают затраты на юридическое или внелегальное оформление сделки



Издержки возникающие после сделки

Издержки мониторинга и предупреждения оппортунизма

касаются затрат на контроль за соблюдением условий сделки и предотвращение оппортунизма, т.е. уклонения от этих условий



Издержки возникающие после сделки



Издержки спецификации и защиты прав собственности

включают расходы на содержание судов, арбитража, затраты времени и ресурсов, необходимых для восстановления нарушенных в ходе выполнения контракта прав, а также потери от плохой спецификации прав собственности и ненадежной защиты

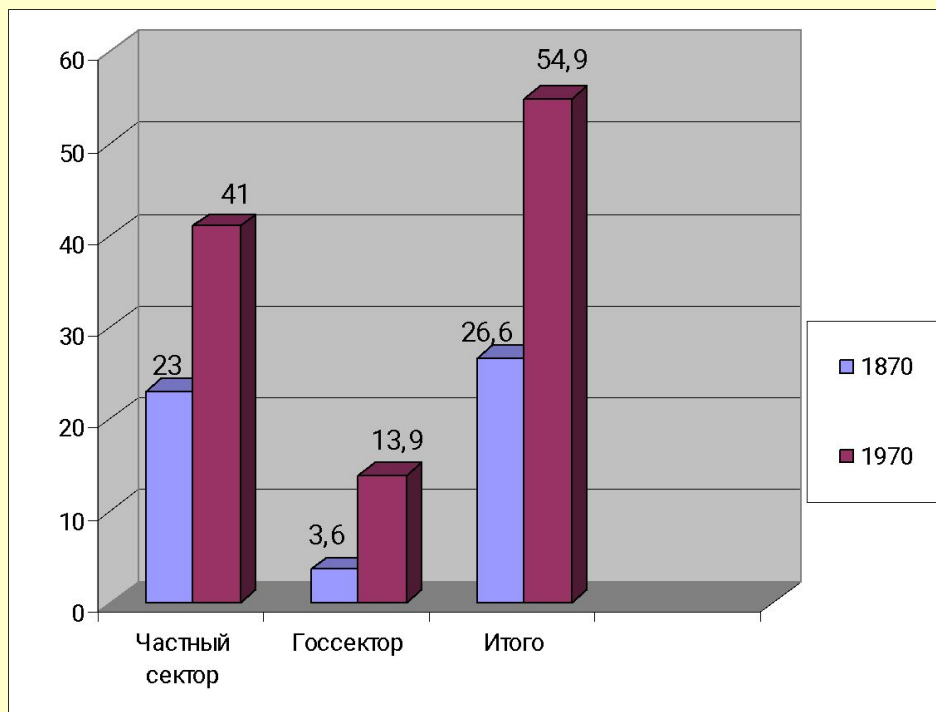
Издержки возникающие после сделки



Издержки защиты от третьих лиц

включают затраты на защиту от претензий третьих лиц (государства, мафии и т. д.) на часть полезного эффекта, получаемого в результате сделки

Дж. Уоллис и Д. Норт установили, что значение транзакционных издержек возрастает в процессе экономического развития.



Согласно их расчетам, **доля в ВВП США транзакционных услуг, оказываемых частным и государственным секторами, увеличилась.**

Расширение транзакционного сектора экономики, по мнению этих авторов, служит одним из главных признаков, отделяющих процветающие экономики от стагнирующих.