

**Изменение в
потреблении в 90-е годы
XX века**

- Кризис переходного периода в России обусловил тяжелое положение больших групп населения в течение многих лет. Личное потребление резко сократилось, но экономический рост последних лет внес перелом в эту динамику. Важно оценить, каково состояние этой сферы в условиях подъема: с одной стороны, потребительский спрос является основным двигателем любой экономики, а с другой, – потребление определяет уровень жизни и благосостояния населения.
- Динамика конечного потребления домохозяйств в России в постоянных ценах с 1991 года, представленная на графике

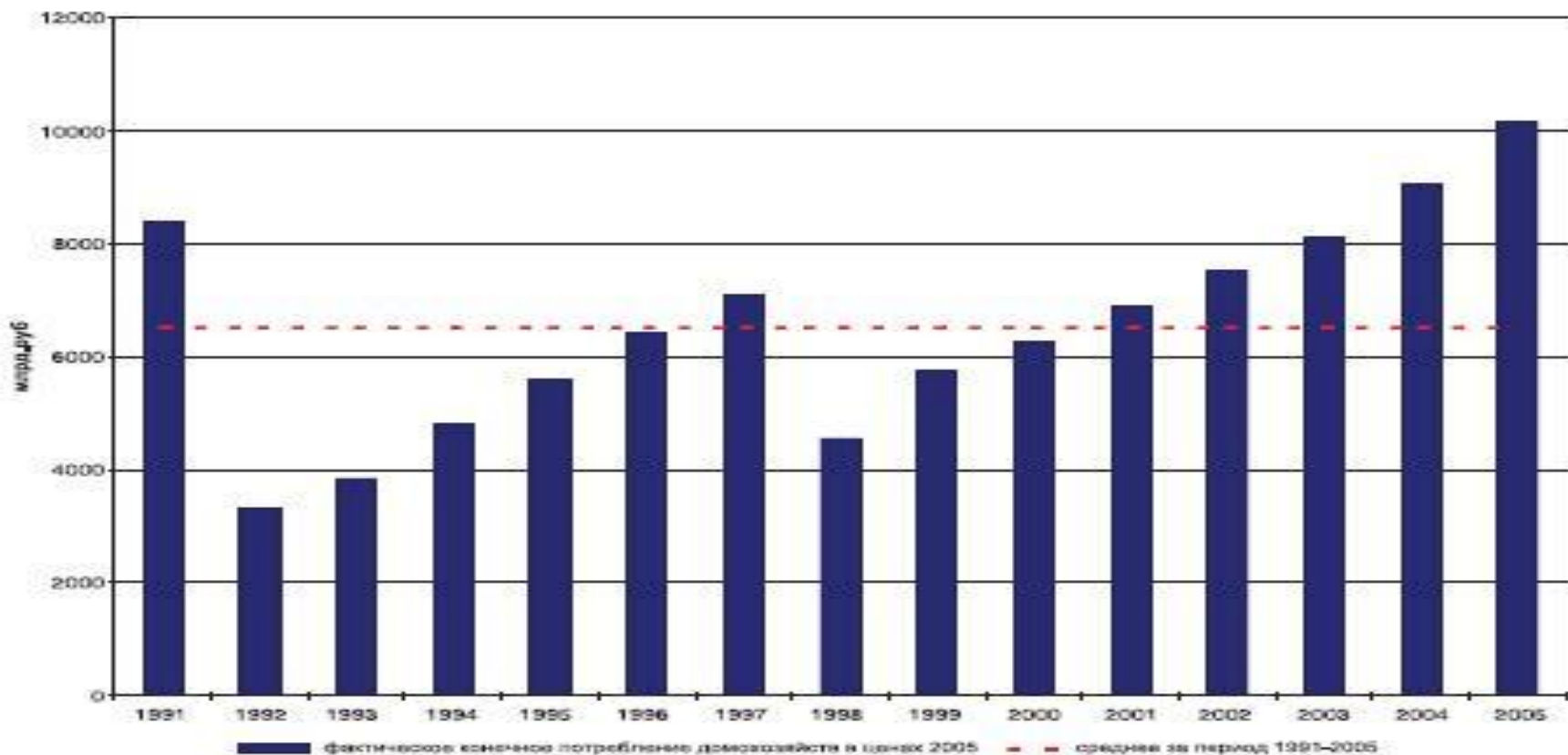


График 11. Фактическое конечное потребление домохозяйств, 1990-2005 гг., в ценах 2005 года, млрд. руб.
Источник: ФСГС

- явно отражает резкое падение уровня потребления в 1992 году и менее резкое – в кризисном 1998 году, с периодами постепенного восстановления и роста между ними и начиная с 1999 года по настоящий момент. Последние годы принято говорить о «потребительском буме» в российской экономике – повышение доходов населения и вместе с ними покупательной способности наших граждан приводит к росту розничного оборота, увеличению размера покупок товаров длительного пользования, подстегиваемых развитием потребительского кредитования и бурным распространением розничных сетей по территории страны. Сейчас Россия – восьмой по размеру потребительский рынок мира (475,8 млрд. долларов в 2005 году), после США, Германии, Великобритании, Франции, Италии, Китая и Испании. Действительно, от минимального уровня 1992 года совокупное потребление выросло более чем в три раза, от уровня 1998 года (последняя волна роста) – более чем в два раза. Однако глубина кризисного «провала» была такова, что по сравнению с 1991 годом рост потребления домохозяйств в постоянных ценах к 2005 году составил лишь 21%, что эквивалентно 1,5 % в среднем в год при постоянном равномерном росте.

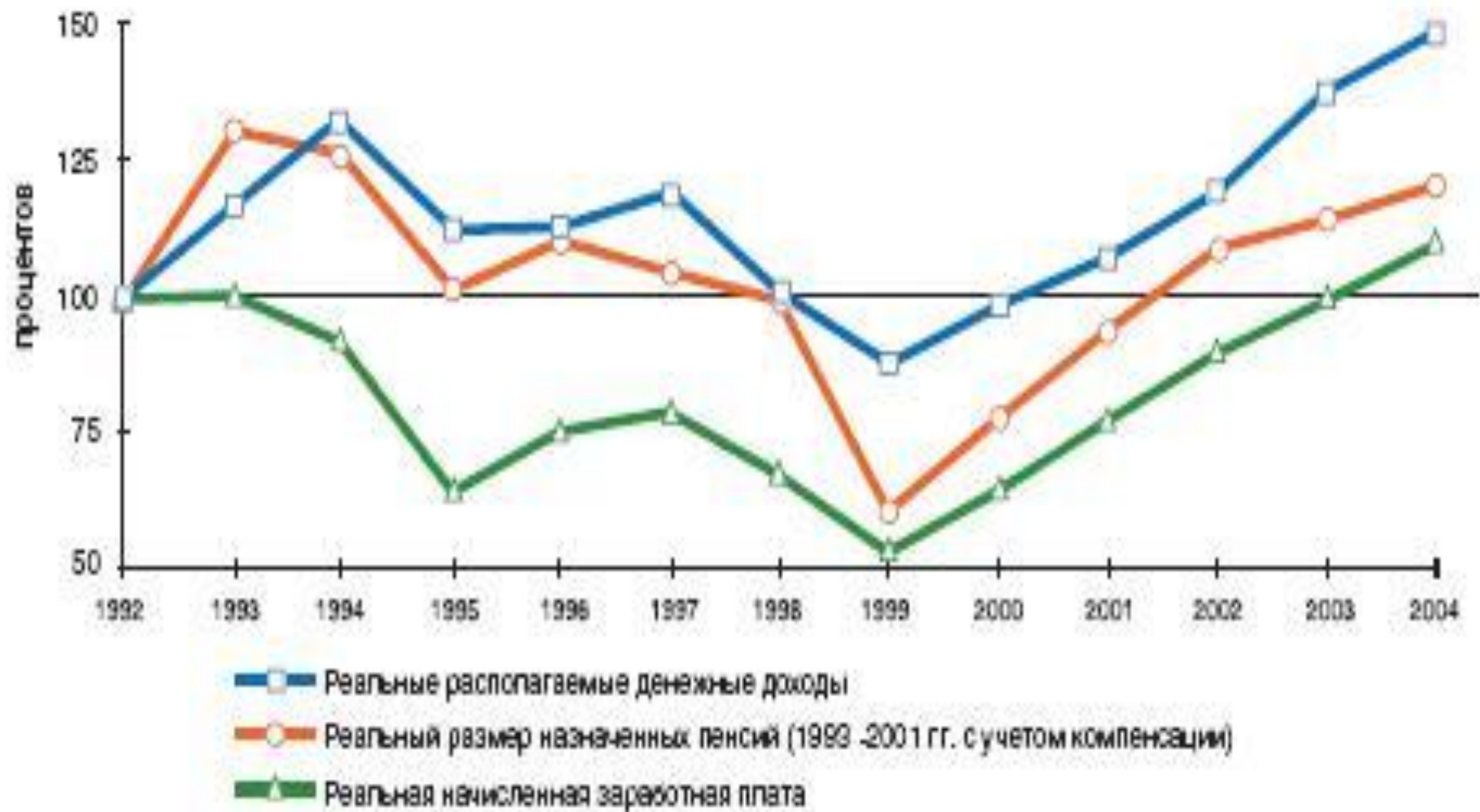


График 12. Основные виды денежных доходов населения в реальном выражении (1992 г. = 100)

Источники: ФСТС

- График 12 показывает рост реальных доходов населения с 1992 года. Также отчетливо видны два периода. Первый – с начала 90-х до 1999 года, когда все показатели, характеризующие доходы населения в реальном выражении, снижались вследствие большой инфляции и сильного общего экономического спада в стране. Небольшой период стабилизации или даже некоторого оживления 1995-97 гг. закончился кризисом и еще более резким снижением благосостояния населения. Высокий уровень инфляции в этот период сильно искажает денежные оценки реального уровня доходов и расходов домохозяйств, ограничивая возможность продления ряда при изучении сдвигов в структуре потребления. Второй период устойчивого роста, начавшийся в 1999 году и продолжающийся по сей день, – характеризуется высокими темпами роста экономики в целом и стабилизацией потребительской инфляции на уровне 10-15%. На этом этапе данных для анализа уже существенно больше, можно оценить долгосрочные сдвиги в потребительском поведении и структуре доходов и расходов населения, произошедшие на этапе подъема.

- Рост реальных доходов фиксируется как на уровне макростатистики, предоставляемой ФСГС, так и на микроуровне – на субъективной оценке населением уровня своих доходов. В 2005 году средний доход гражданина РФ, по данным статистики, составлял 8244 рубля в месяц, средняя заработная плата – 8530 рублей. Последние пять лет (2001-2005 гг.) рост реальных доходов населения (скорректированных с учетом инфляции) составлял в среднем 10,9% в год, заработной платы – 13% в год, при среднем росте производительности труда в 5,6%. По секторам экономики наибольший уровень зарплат в 2005 году приходился на финансовый сектор (средняя заработная плата в 2,8 раза выше, чем в среднем по стране), добычу полезных ископаемых (в 2,4 раза выше, чем в среднем по стране), транспорт и связь (в 1,3 раза); наименьший – был в сельском хозяйстве (43% от среднероссийского уровня), сфере образования (62%), здравоохранения и предоставления социальных услуг (67%).
- Ситуация с заработной платой по отраслям промышленности также весьма разнородна как в абсолютных значениях, так и в отношении роста после кризиса 1998 года (см. таблицу 11).

Таблица 11. Динамика заработной платы по отраслям промышленности

	% к средней заработной плате в промышленности в 2004 году	Рост в реальном выражении, с 1998 года, раз
Электроэнергетика	137	1,8
Топливная промышленность	243	2,7
<i>Нефтедобывающая</i>	<i>307</i>	<i>3,0</i>
<i>Нефтеперерабатывающая</i>	<i>181</i>	<i>2,3</i>
<i>Газовая</i>	<i>424</i>	<i>2,7</i>
<i>Угольная</i>	<i>134</i>	<i>1,9</i>
Черная металлургия	121	2,4
Цветная металлургия	172	2,1
Химия и нефтехимия	90	2,1
Машиностроение и металлообработка	85	2,5
Лесная, деревообрабатывающая и целлюлозно-бумажная	65	2,1
Промышленность строительных материалов	82	2,2
Легкая промышленность	44	2,3
Пищевая	81	1,9
Промышленность в целом	100	2,3

Источник: ФСТС, расчеты ИЭФ

- Наибольший уровень заработных плат в топливной промышленности (особенно в нефтедобывающей и газовой) и в цветной металлургии, наименьший – в легкой промышленности. Роль заработной платы в совокупной структуре доходов населения за последние 15 лет существенно упала (см. график 13): с 76% в 1990 году до 63% в 2000 году, стабилизировавшись затем на уровне 63-65%. Это произошло за счет увеличения доли доходов от предпринимательской деятельности и доходов от собственности – приблизительно в 3-4 раза по сравнению с 1990 годом. Остальные части доходов населения, как то: социальные выплаты и прочие доходы, остались на прежнем уровне, в 15-17% совокупно. Интересно, что за последние пять лет (с 2000 по 2004 гг.) доля доходов от предпринимательской деятельности в совокупной структуре доходов несколько снизилась за счет роста доли доходов от собственности, которая на настоящий момент составляет 9,1% (максимальный показатель за 15 лет). Отметим, что данные о структуре реальных доходов не вполне надежны в связи с большей долей доходов, которые не находят отражения в официальной статистике.
-

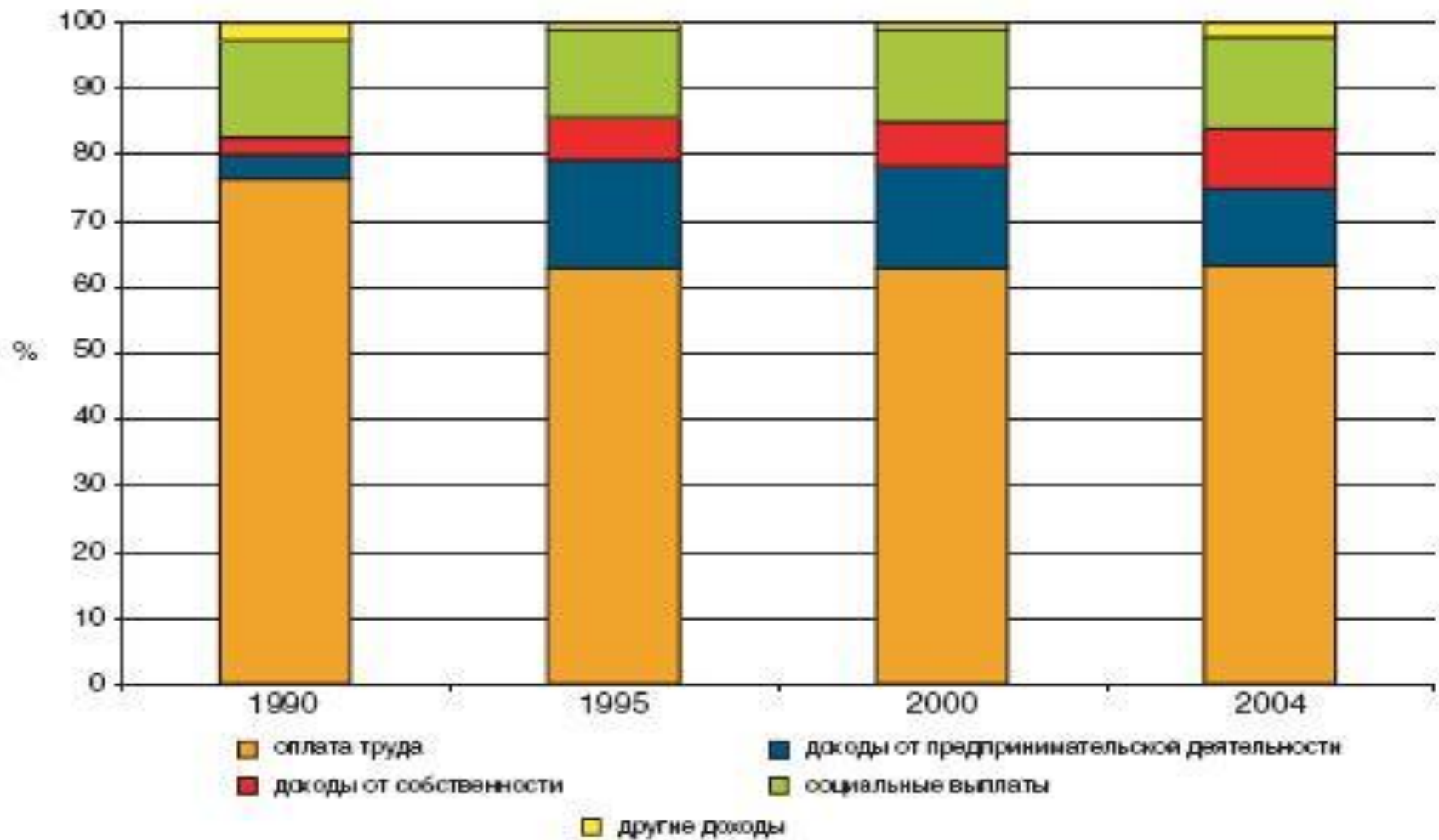


График 13. Структура доходов населения, 1990-2004 гг.
 Источник: ФСГС

- Постепенно с 2000 года снижается число людей, имеющих доходы ниже прожиточного минимума (см. график 14), однако этот показатель до сих пор остается крайне высоким: в 2004 году численность этой категории составляла 25,5 млн. человек или 17,8% от всего населения РФ, при том, что уровень прожиточного минимума сам по себе установлен достаточно низко.

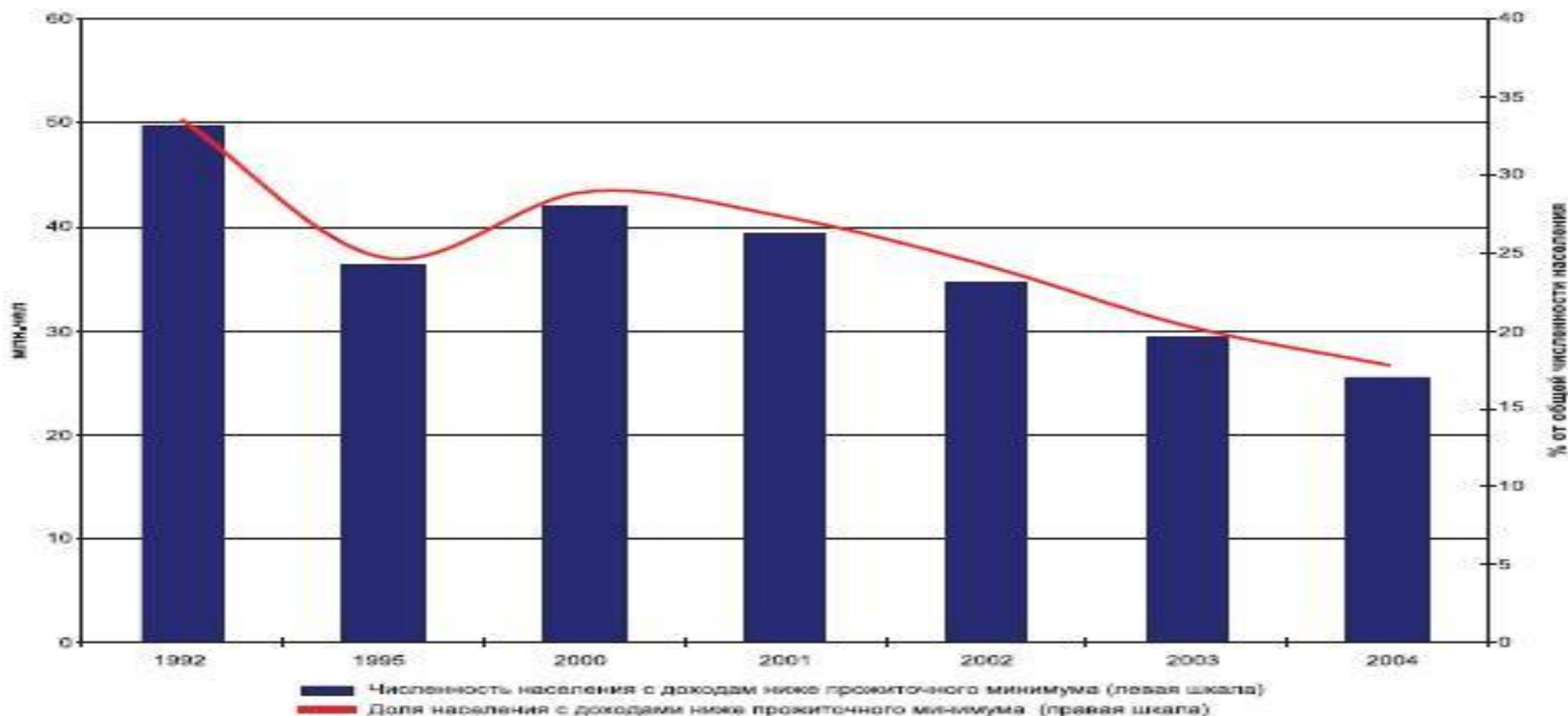


График 14. Численность населения РФ с доходами ниже прожиточного минимума

Источник: ФСГС

- Данные о степени имущественной дифференциации населения России и ее динамике с течением времени неоднозначны. К сожалению, ФСГС представляет лишь сильно укрупненные данные по распределению населения РФ по уровню совокупного дохода, которые к тому же не учитывают инфляцию, что делает анализ динамики имущественной дифференциации населения на основе этих данных невозможным. Такой показатель как коэффициент Джини, рассчитанный по официальной статистике доходов, показывает постепенное увеличение степени концентрации доходов с 0,387 в 1995 году до 0,404 в 2005. Интересный, хотя и несколько приблизительный взгляд дают данные опросов RLMS, агрегация которых дает возможность скорректировать ответы респондентов о доходах на величину инфляции, получив динамику распределения населения по доходам в реальных величинах. Обработка этих данных (график 15) показывает, что степень имущественной дифференциации постепенно снижается: совсем бедных в процентном соотношении становится меньше, а промежуточных доходных страт – больше.

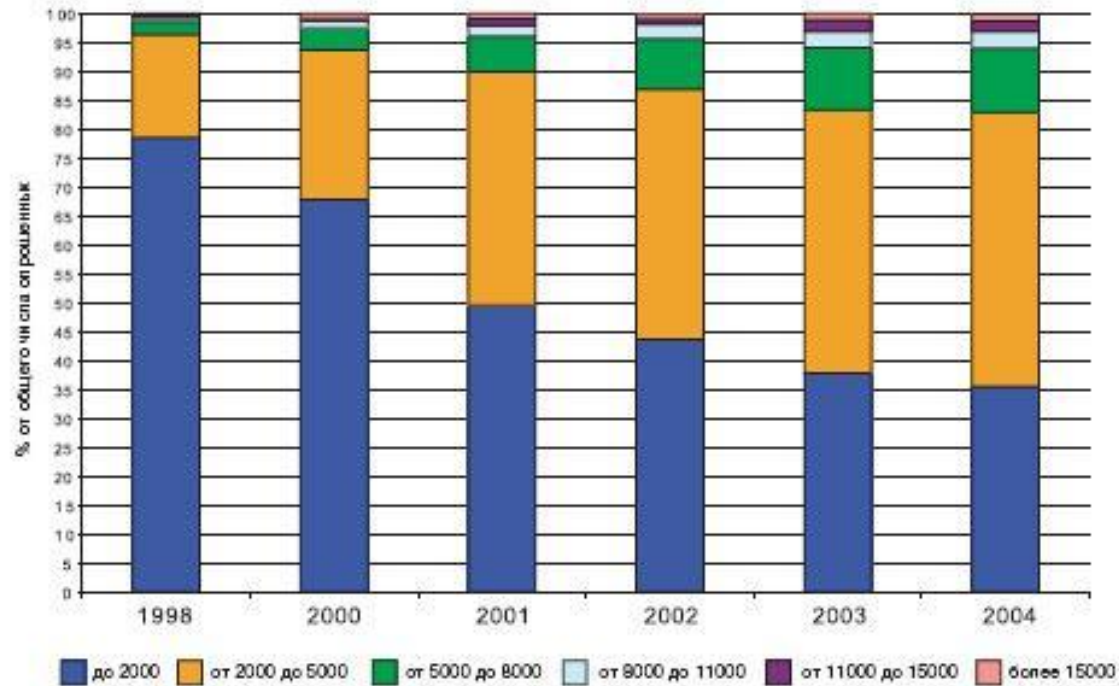


График 15. Имущественная стратификация населения России: распределение по доходным группам (границы групп скорректированы на уровень инфляции)

Источник: RLMS

- Из совокупных доходов населения в настоящее время чуть меньше 20% идет на сбережения (18,3% в 2005 году, 18,8% в 2004 г.), а оставшиеся 80% – на потребление, включая покупку недвижимости и различные обязательные платежи и взносы (см. график 16). Укрупненная структура расходов и сбережений населения за последние 15 лет практически не изменилась.

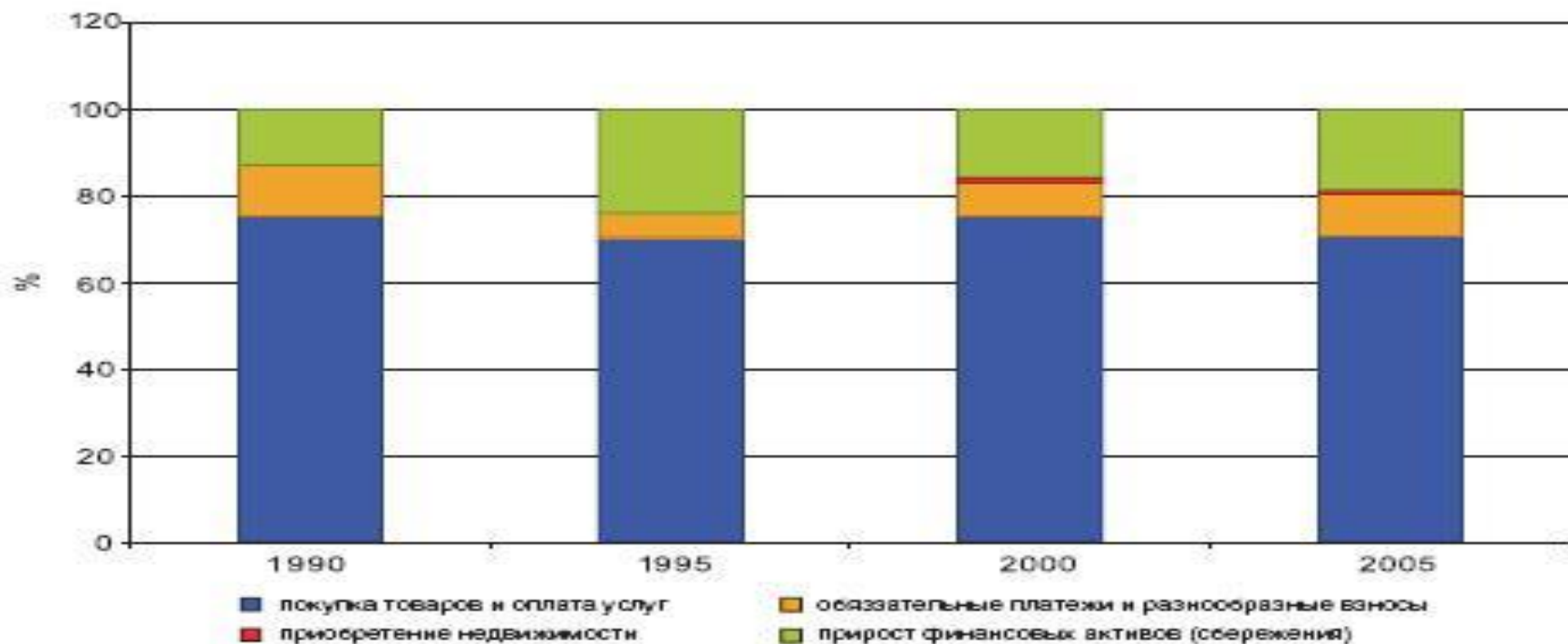


График 16. Структура расходов и сбережений населения РФ, 1990-2005 г.

Источник: ФСТС

- Послекризисный период экономического роста (с 1999 года по настоящее время) характеризуется постепенным снижением доли покупки товаров и услуг (с 78,5% в 2000 году до 70,9% в 2005) за счет повышения доли обязательных платежей и взносов (с 6,7% до 9,7% соответственно). В динамике доли совокупных сбережений (прирост финансовых активов) нельзя проследить какую-либо четкую тенденцию: резко снизившись в результате кризиса с 24,8% в 1997 году до 14,2% в 1998 году, затем она несколько стабилизировалась и в последние пять лет колеблется в достаточно широком интервале от 15 до 20%.
- А вот в структуре потребительских расходов населения за рассматриваемый период произошли существенные изменения (см. таблицу 13). Доля трат на продовольственные товары (включая алкоголь и расходы на питание вне дома) резко возросла в период экономической нестабильности переходного периода, достигнув своего максимума в 1998 году, когда на питание уходило 59% всех потребительских расходов средних домохозяйств. С ростом благосостояния населения этот показатель снижается, вернувшись к 2004 году к уровню 1990 г. Интересно, что доля расходов на алкоголь и питание вне дома, будучи примерно одинаковой и составлявшая 4,5-6% в 1980-е годы (по каждой из этих статей), снизилась к 1990-м и 2000-м годам до 2-3%.



Таблица 13. Структура потребительских расходов населения в РФ, 1990-2004 гг., %.

	1990	1995	2000	2004
Продовольственные товары, включая алкогольные напитки и расходы на питание вне дома	41,1	54,5	51,9	41,6
Непродовольственные товары	45,8	31,8	34,3	37,2
Оплата услуг	13,1	13,7	13,8	21,2

Источник: ФСТС

- Расходы на покупку непродовольственных товаров имеют динамику, практически обратную продовольственным: падение с 45,8% в 1990 году до 30,2% в 1998 г., с постепенным ростом до 37,2% в 2004 г. Однако эта доля остается существенно ниже, чем 15 лет назад, за счет сильного увеличения расходов на оплату услуг в общем бюджете домохозяйств. Так, с 1990 по 2004 год в 2,5 раза увеличилась доля расходов на оплату услуг ЖКХ (с 3,1% до 7,7%). Если брать только последний пятилетний период бурного экономического роста, то к 2004 г. люди относительно своих доходов стали в два раза больше тратить денег на покупку транспортных средств (с 2,3% до 5,1%), услуги связи (1,1% до 2,2%), строительство и ремонт – расходы на строительные материалы с 0,9% до 2% общих расходов; в четыре раза – на покупку услуг учреждений культуры (с 0,4% до 1,7%).
- Степень обеспеченности населения основными товарами длительного пользования в РФ, в первую очередь, бытовой техникой, за последние 10 лет практически не изменилась (см. таблицу 14): подавляющее большинство семей еще в 90-х годах было обеспечено основными предметами бытовой и домашней техники. Скачок произошел скорее по качественным показателям, чем по абсолютному объему: по мере роста доходов и развития потребительского кредитования российские потребители постепенно переключились на более современную, качественно новую, часто импортную бытовую технику основных мировых производителей.

Таблица 14. Обеспеченность населения некоторыми предметами длительного пользования, штук на 100 домохозяйств

	1995	2000	2004
Телевизоры	134	124	135
Электропылесосы	77	82	80
Холодильники, морозильники	116	113	114
Стиральные машины	100	98	94
Персональные компьютеры	0	6	20
Автомобили, штук на тыс. чел.	93	132	159

Источник: ФСГС

- Технологические бытовые новинки последних 10-15 лет также широко входят в жизнь россиян; особенно резкое ускорение этого процесса наблюдается в последние несколько лет.
- Экспоненциальный рост характерен для обеспеченности населения персональными компьютерами, Интернетом, сотовой связью. Так, по данным ФСГС, степень проникновения сотовой связи в среднем по России выросла с 2,25 на 100 человек в 2000 году до 49,71 в 2004 г., более чем удваиваясь каждый год. Конечно, этот рынок постепенно достигает насыщения (в частности, в Москве степень проникновения уже практически равна 100%), в 2005 году скорость прироста абонентской базы сотовых компаний была гораздо меньше, и в дальнейшем ее падение будет продолжаться.
- Динамично растет и обеспеченность населения РФ собственным автомобильным транспортом (см. таблицу 14 и график 17): более чем в 1,5 раза за 10 лет, с 93 штук на 1000 человек в 1990 году до 159 – в 2004 г. В то же время пассажирооборот, резко снизившись во второй половине 90-х годов, остается на относительно низком уровне. Россияне стали существенно меньше ездить на общественном транспорте как в абсолютных значениях, так и в денежном выражении: динамика потребительских расходов на пользование различными видами транспорта по данным Euromonitor International (см. график 18) в целом отражает не восстановившееся падение пассажирооборота во второй половине 90-х годов, зафиксированное ФСГС.

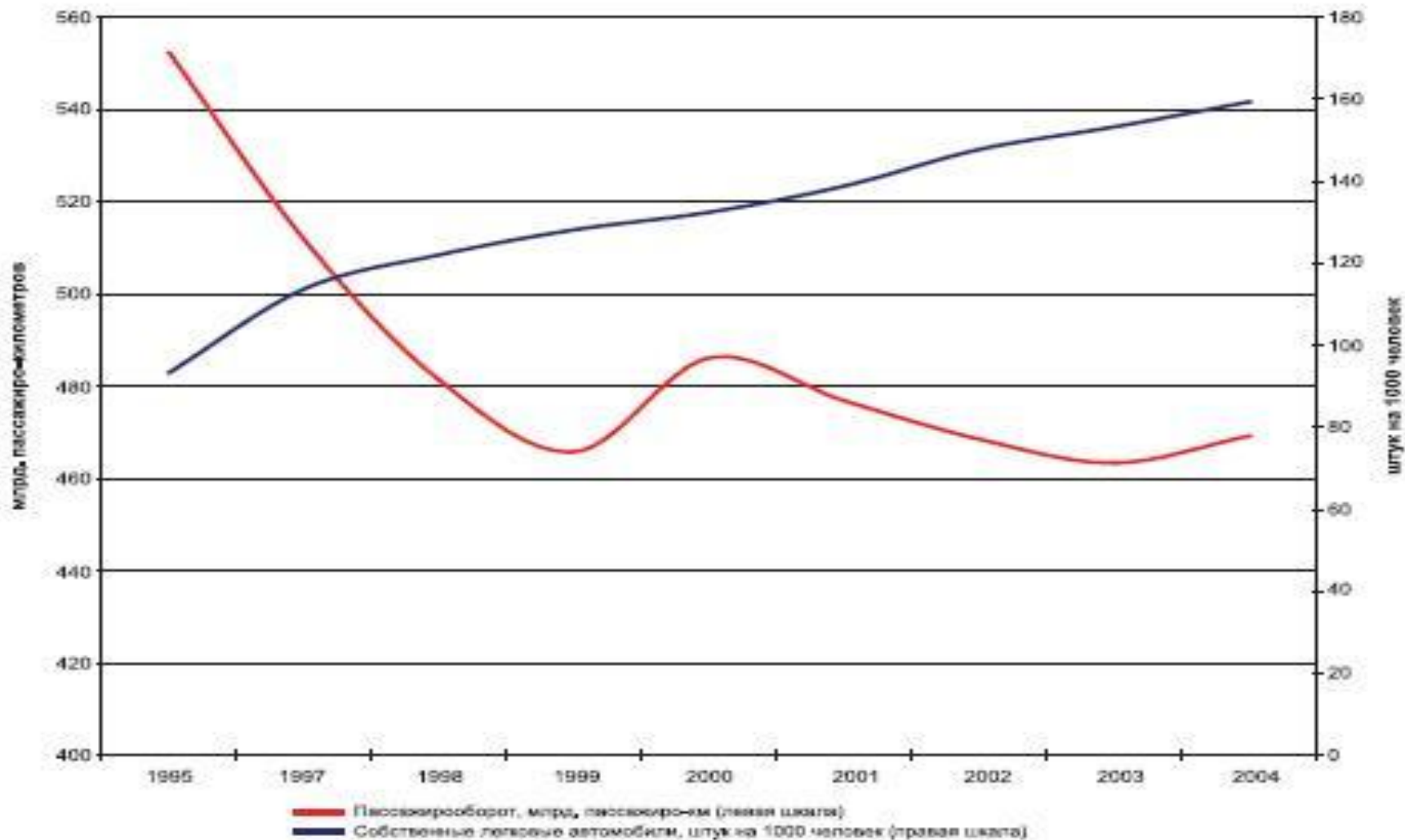


График 17. Пассажирооборот и обеспеченность населения РФ легковыми автомобилями.
 Источник: ФСГС

- Так, расходы на общественный транспорт в 2005 году (в постоянных ценах 2004 года) составляли примерно половину уровня 1996 года с сохранением приблизительно структуры по видам. Как и 10 лет назад, основным видом общественного транспорта для россиян остается автомобильный (автобусы, маршрутные такси и такси), расходы на пользование которым составляют около 46% совокупных потребительских расходов на транспорт. С 14% до 20% выросла доля воздушного транспорта за счет снижения доли железных дорог и прочих видов транспорта

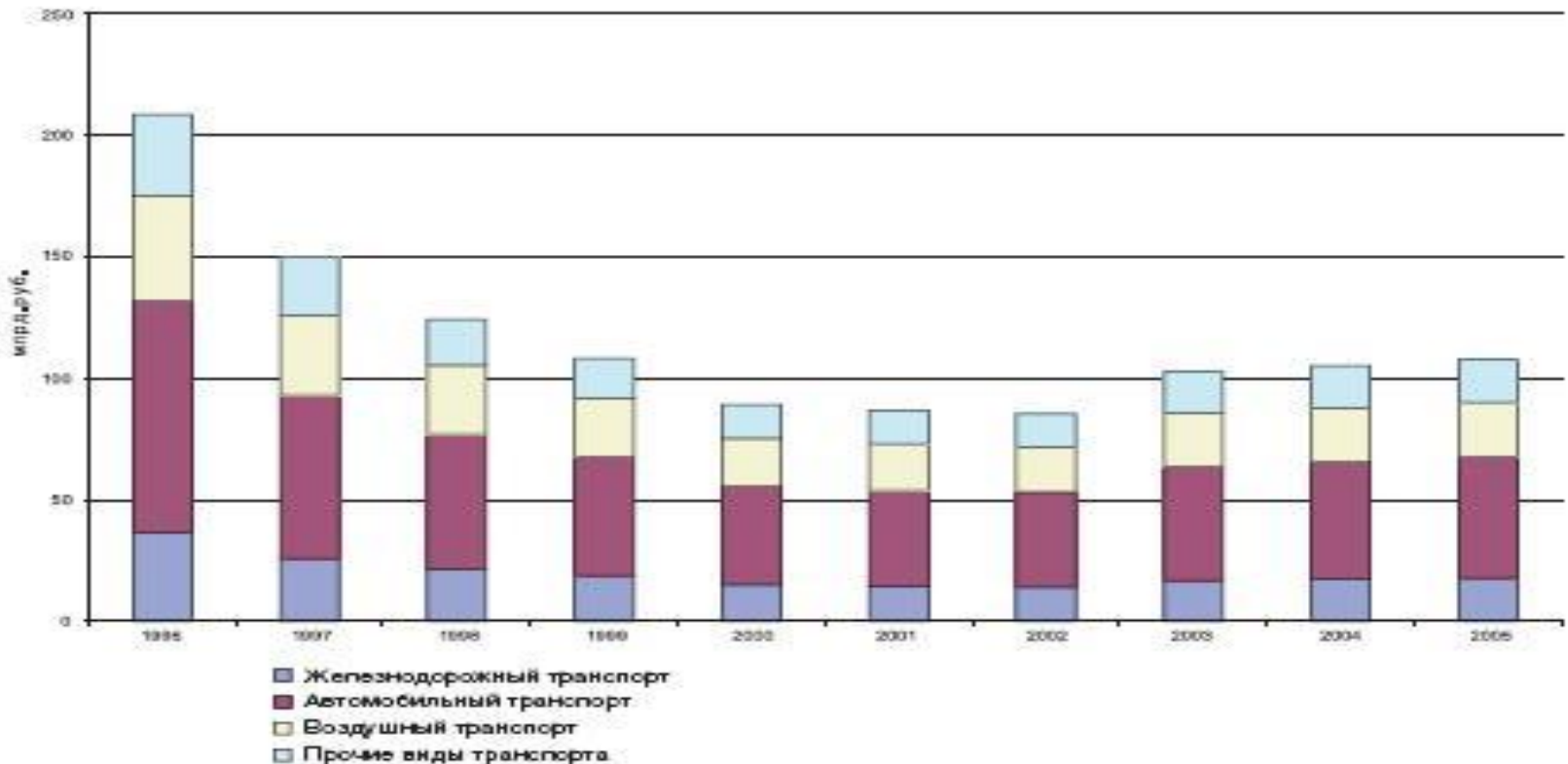


График 18. Транспортные расходы домохозяйств в РФ, млрд.рублей, в ценах 2004 г.

Источник: WOMDAS, Euromonitor International

- Другой характеристикой изменения структуры потребления в России за последние 10 лет является увеличение объема потребляемых услуг, как в абсолютных значениях, так и относительно – в структуре потребительских расходов. Это связано, во-первых, с ростом тарифов на услуги ЖКХ. Так, с 2000 года тарифы на услуги жилищно-коммунального хозяйства выросли практически в 7 раз, в то время как общие потребительские цены – в 2,3 раза. Во-вторых, распространяется добровольная плата граждан за услуги, которые прежде были бесплатными. Речь идет, прежде всего, об образовании и здравоохранении. Так, появились частные школы и ВУЗы, практически повсеместно появились платные отделения в университетах, многие услуги в официально «бесплатной» системе здравоохранения оказываются за деньги. Все больше людей напрямую или через работодателя покупают полисы добровольного медицинского страхования: по результатам опросов RLMS в 2000 году всего 33 человека из опрошенных имели полисы ДМС, а в 2003 таких было уже 129. По данным Euromonitor International, совокупные расходы населения на пользование медицинскими товарами с 1992 года в постоянных ценах выросли приблизительно в 4 раза (см. график 21), причем в основном за счет расходов на посещение врачей общего профиля и специалистов в амбулаторных условиях – часть российской системы здравоохранения, которая, пожалуй, в большей степени перешла на платную основу.

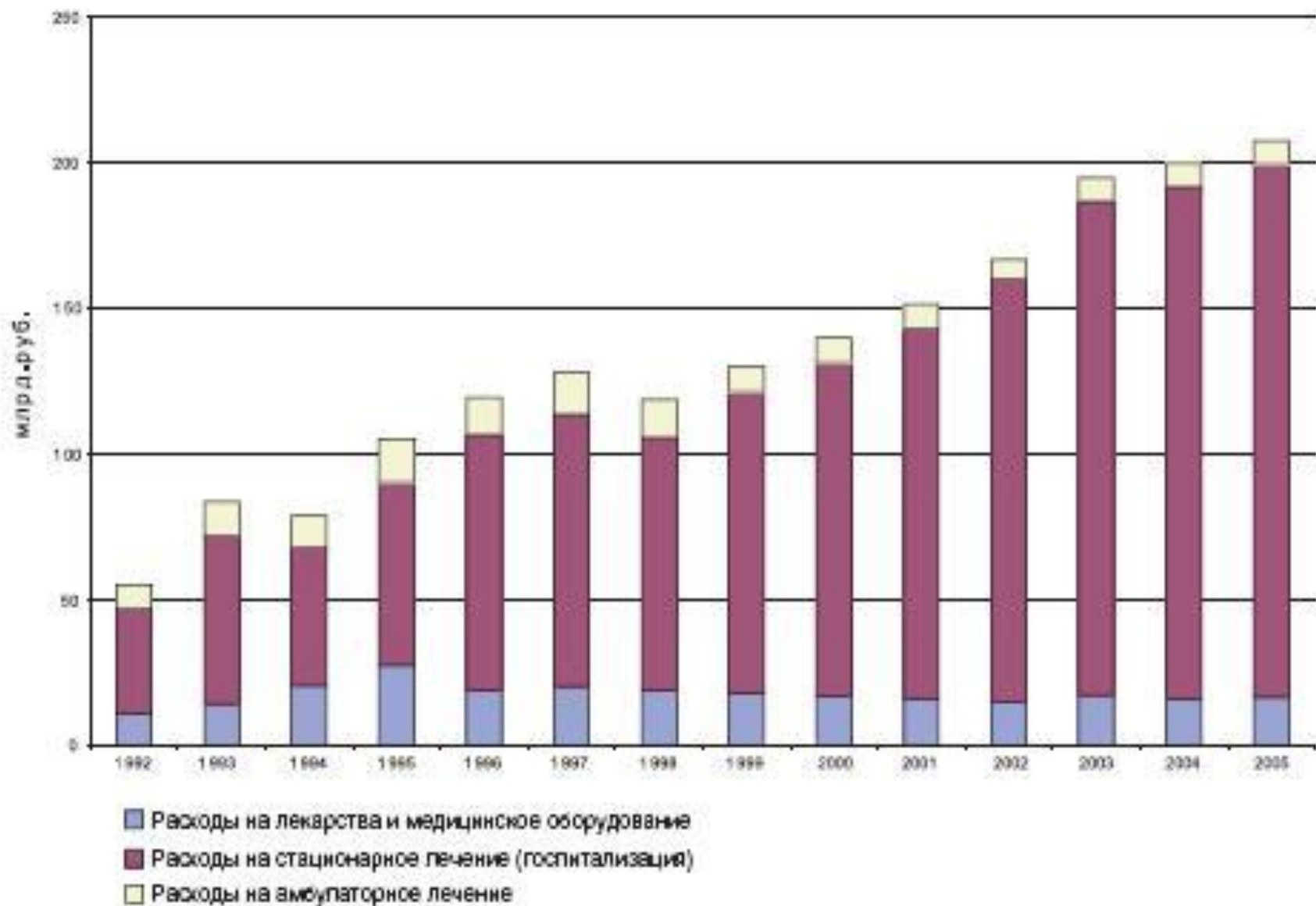


График 21. Медицинские расходы населения РФ, млрд. рублей, в ценах 2005 года
 Источник: WOMDAS, Euromonitor International

- Наконец, сыграло свою роль объективное увеличение пользования услугами (особенно в крупных городах). Например, введение в действие закона об обязательном страховании гражданской ответственности обязало каждого автовладельца тратить определенную сумму в год на услуги автострахования. Расходы на рекреационные и культурные услуги в постоянных ценах, по данным Euromonitor International, выросли в 3,5 раза с 1999 г. по 2005 год, более чем в 6 раз – от уровня 1995 года.
- В целом, изменения в структуре потребления населения за последние 10-15 лет отражают произошедшие в стране серьезные изменения. Прежде всего, речь идет о серьезном имущественном расслоении населения страны: это заметно как на уровне регионов, так и на уровне отдельных городов. Представленные здесь величины отражают среднероссийскую действительность, сильно сглаживая экстремумы богатства Москвы и «новых русских» по стране, с одной стороны, и бедности отдаленной деревни, с другой. Пока нельзя говорить о масштабном улучшении материального благополучия и рост потребления общей массы населения России по сравнению с уровнем до начала переходного периода (1990 г.), рывок в средних значениях идет за счет сильного роста доходов и расходов прослойки наиболее обеспеченных россиян. Неравенство доходов, потребления и богатства, сложившееся за переходный период, оказывает воздействие на все сферы экономической и общественной жизни.