

# ***КРИТО-МИКЕНСКАЯ КУЛЬТУРА***



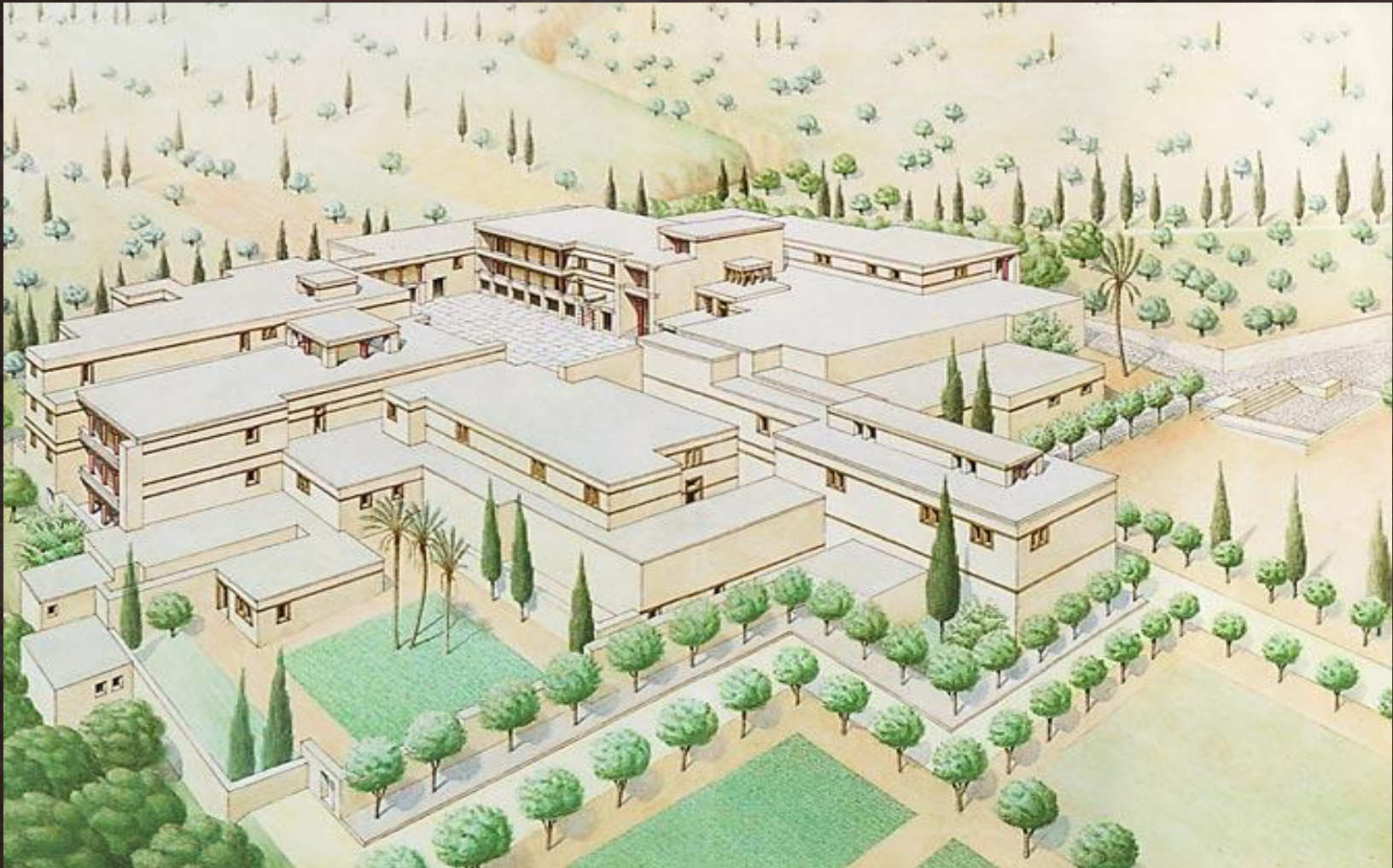
- Зарождение крито-микенской культуры связывают с мифом о похищении могущественным владыкой земли и неба, главным богом Крита Зевсом финикийской царевны Европы.



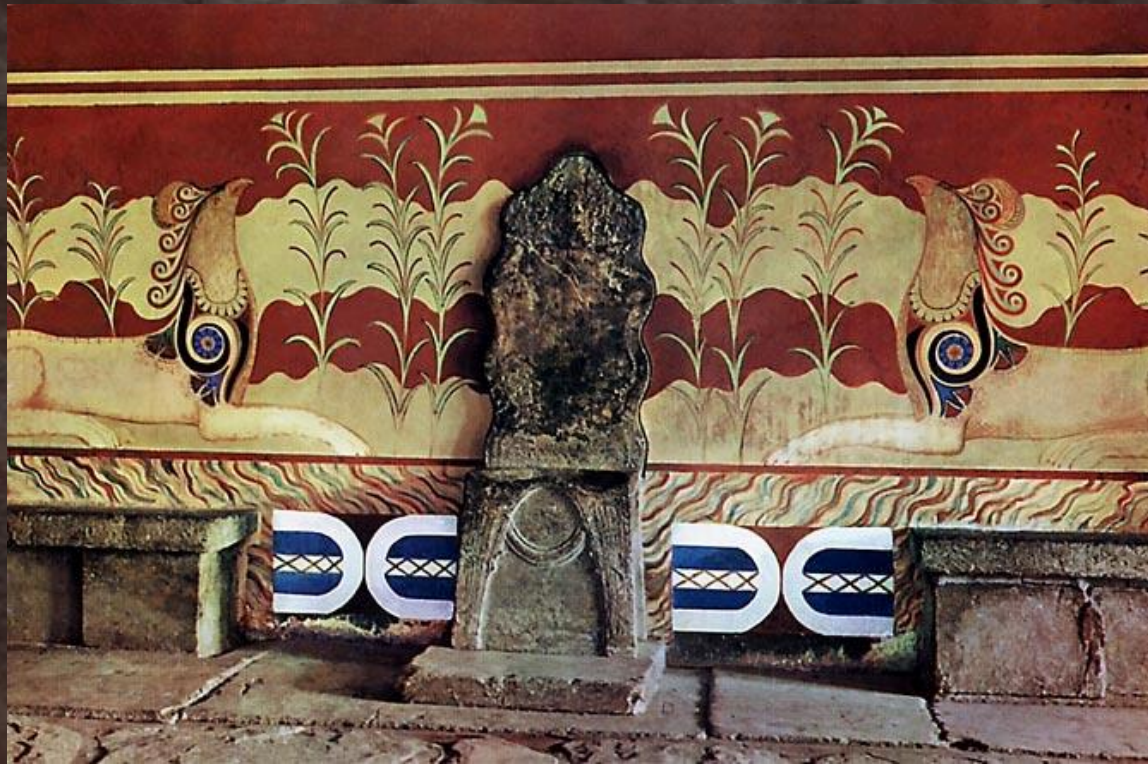
- **Приняв** облик белоснежного быка с золотыми рогами, Зевс появился на берегу моря, где царевна с подругами собирала цветы. Он смиренно улегся у ног девы, украсившей его рога венком из роз. Европа села на спину быка и не заметила, как он оказался далеко от берега. Переплыв бушующее море, Зевс поселил пленницу на острове Крит, где Европа родила Миноса — родоначальника критских царей.



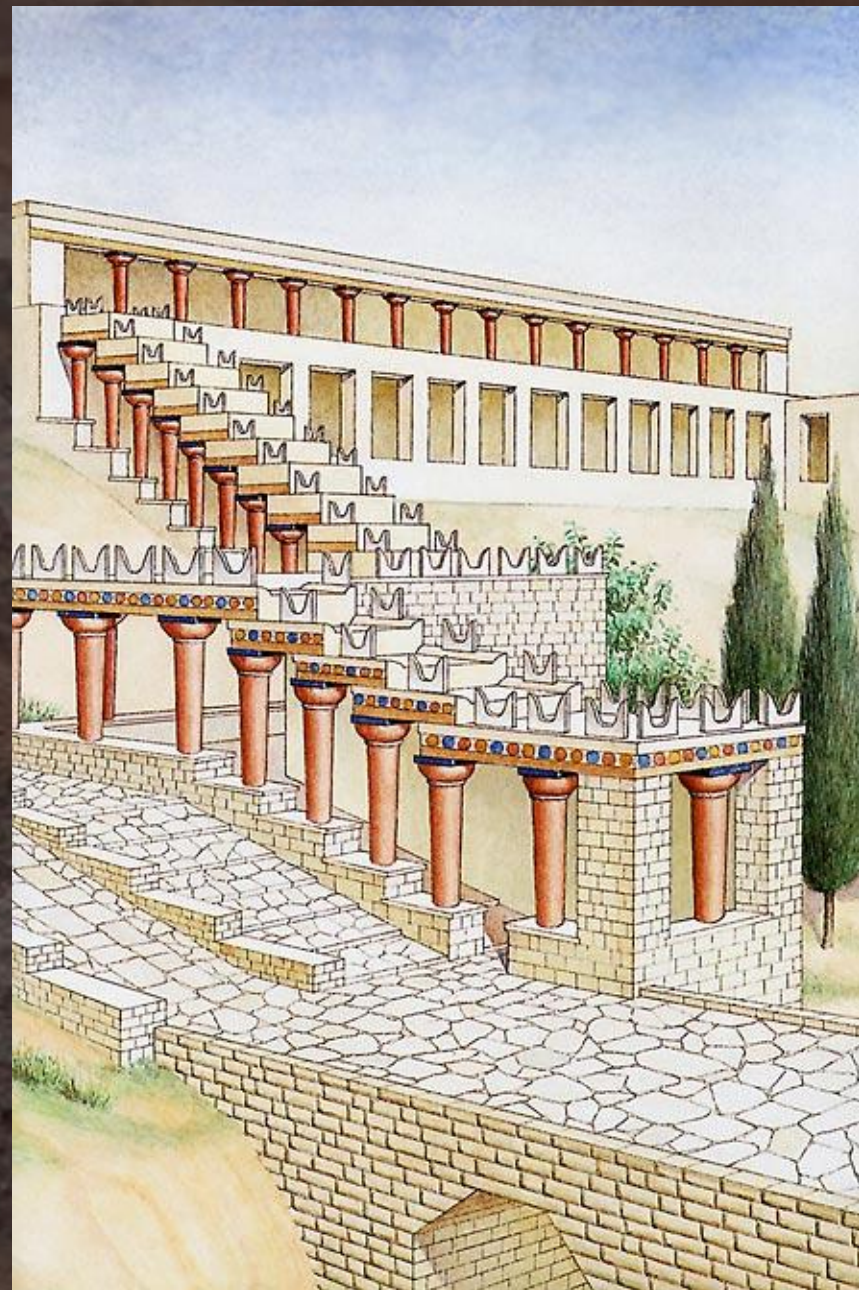
- Эпицентром критской (минойской) культуры стал *Кносс* — *город-дворец Миноса* (I тыс. до н. э.).



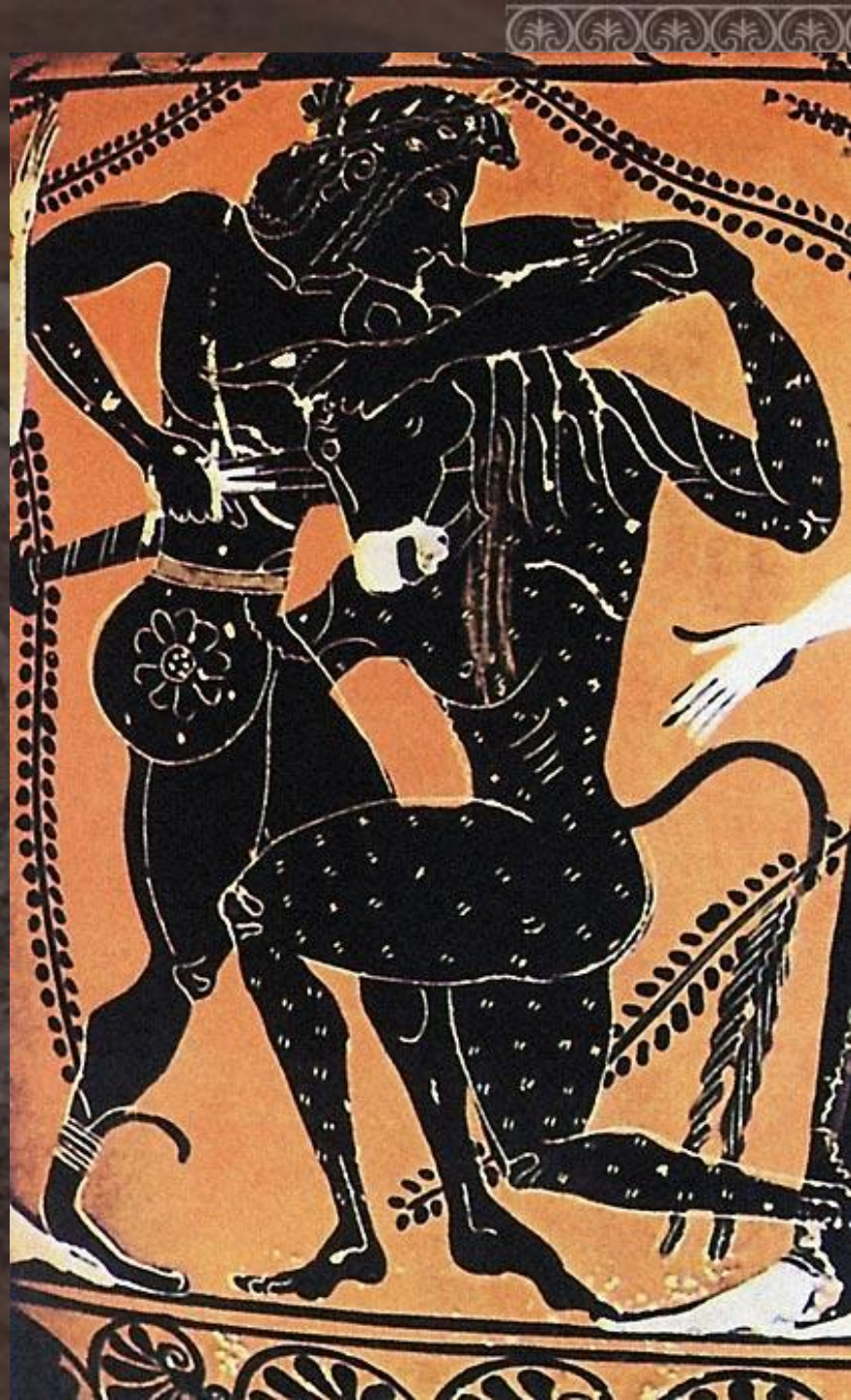
- Культуру острова Крит и островов Эгейского моря принято делить на критскую (111 — 11 тыс. до н. э.) и микенскую (XV — XII вв. до н. э.).
- В мифах культура региона Эгейского моря до и после завоевания Крита ахейцами представлена как единая эпоха владычества Миноса и называется также эгейской.



- Лабиринт дворца — многоуровневая архитектура со сложными, запутанными ходами — и его декор в виде бычьих рогов отражали миф о соединении бога-быка (символа оплодотворяющей энергии) с богиней плодородия и миф о быке Миноса — Минотавре.



Воспылав страстью к белому быку, вышедшему из моря, Пасифая — супруга Миноса соединилась с ним, спрятавшись внутри полой деревянной коровы, которую сделал для нее прославленный критский архитектор Дедал. Родившегося Минотавра — человека с головой быка — поместили в Лабиринт — сооружение с запутанными переходами, также построенное Дедалом. Туда на съедение чудовищу каждые девять лет привозили семь афинских юношей и девушек, как следствие тяжелой дани, наложенной на Афины Миносом за убийство в этом городе его сына. Когда на Крит прибыл афинский царевич Тесей, дочь Миноса Ариадна влюбилась в него и тайно дала ему острый меч и клубок ниток. Тесей убил Минотавра, положив конец кровавой дани, и по нити, привязанной у входа, нашел обратный путь из Лабиринта.





# *Кносский дворец*



- Дворец возвышается на горе и как бы вырастает из нее, располагаясь уступами на разных уровнях с перепадом в 8-10 м. Выровненная вершина горы образует обширный прямоугольный двор, вытянутый с севера на юг. Некогда он играл роль светового колодца и своего рода легких дворца. В него по периметру выходят фасады парадных построек: тронный зал, главное святилище, бассейн для очищения, зал для культовых игр с быками, сокровищница для хранения ритуальной утвари, сосудов и статуэток богини со змеями.





- Уровнем ниже находятся жилые комнаты царя и царицы, малый тронный зал, ванная комната. С трех сторон покои царя предваряли колонные портики, и когда открывались многочисленные двери,



- возникало единое обширное пространство, напоенное светом и воздухом. Самый нижний уровень дворца занимали мастерские и склады сельскохозяйственной продукции.

Все эти парадные залы и святилища, ритуальные и жилые комнаты, широкие веранды и открытые террасы соединяются лестницами с внезапными спусками и подъемами, запутанными ходами и тупиками.

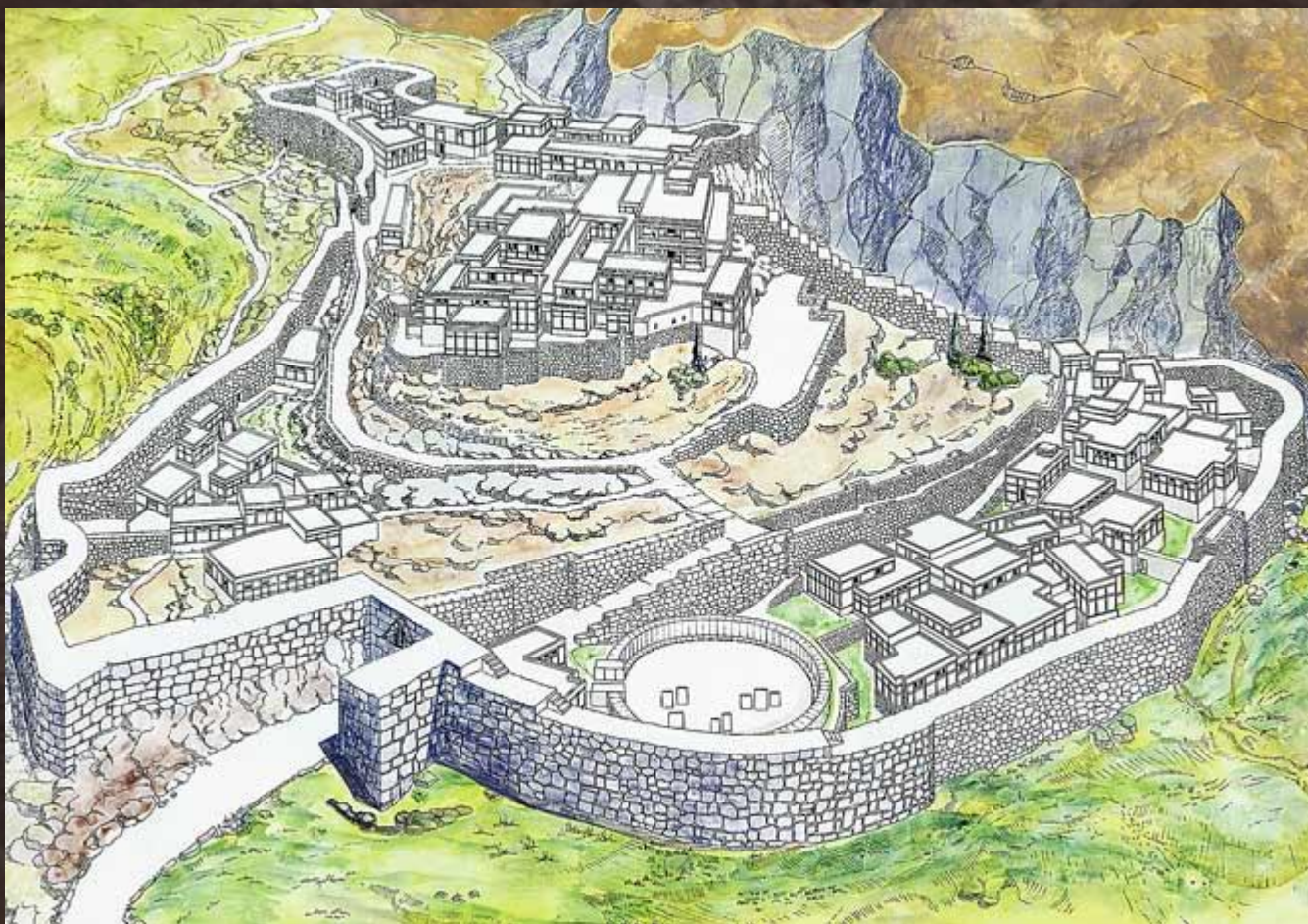
Сохранилась планировка дворца, запутанные переходы, красные колонны, но море ушло и унесло с собой колдовское очарование морского простора.



Пространство дворца зыбко, неустойчиво, неопределенно. Перемещение по нему сродни покачиванию на поверхности моря, которое шумит снаружи и как бы проникает внутрь ласковым бризом и восхитительным орнаментом на стенах (см. цв. вкл., рис. 15). Выпрыгивающие на поверхность дельфины, снующие в разные стороны рыбы, упругий завиток и волнистые линии — основной мотив фресковой живописи в камерных покоех, на террасах, в коридорах. Все пронизано динамикой морской стихии: грозным рокотом набегающих волн, свежим ветром, надувающим паруса кораблей, розоватыми брызгами пен.



Не менее роскошными были дворцы ахейских владык, но они отражали иной взгляд на мир- Так, **город-дворец Микены царя Агамемнона (II тыс. до н. э.)** расположен на холме и защищен мощными стенами, сложенными из огромных каменных глыб.



# Львиные ворота

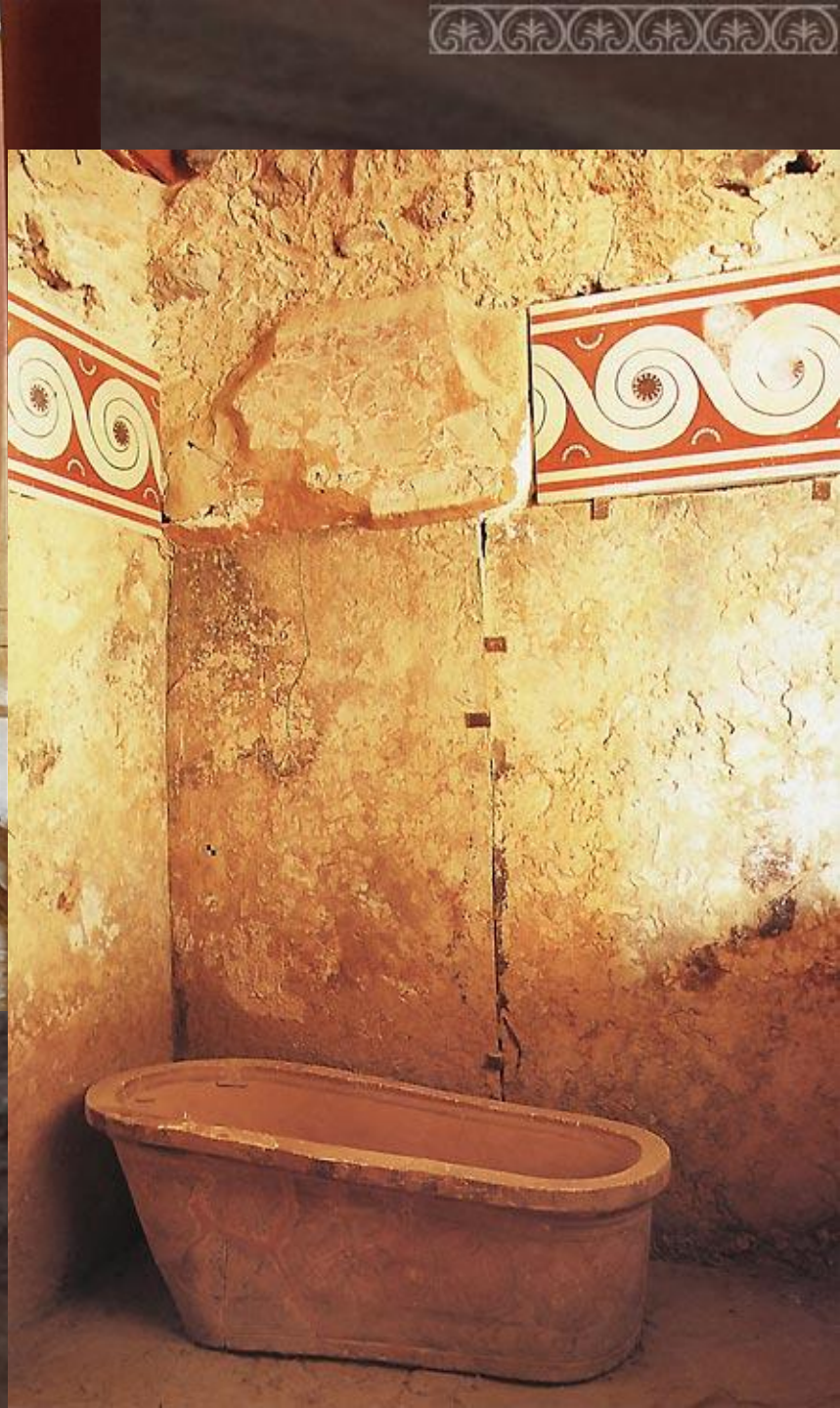
- Дорогу к единственным воротам обрамляют высокие стены, образующие узкий замкнутый проход. Массивная перекладина над проемом украшена треугольной плитой с рельефом, давшим название воротам — Львиные. На нем застыли львицы,



- двух сторон опирающиеся передними лапами на высокий пьедестал с колонной, — отзвук кносского изображения богини плодородия, стоящей на горной вершине с хищниками по сторонам.

- В отличие от кносского микенский дворец имел регулярную планировку. Все помещения группировались вокруг
- *мегарбна* — большого зала с очагом посередине. Дым уходил через прямоугольное отверстие в кровле, опиравшейся на четыре колонны. Именно такой тип жилища стал прообразом греческого, а затем и римского дома.

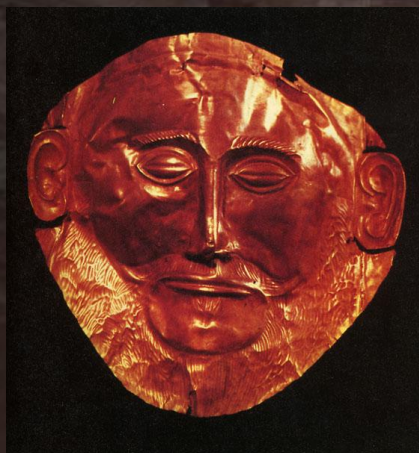


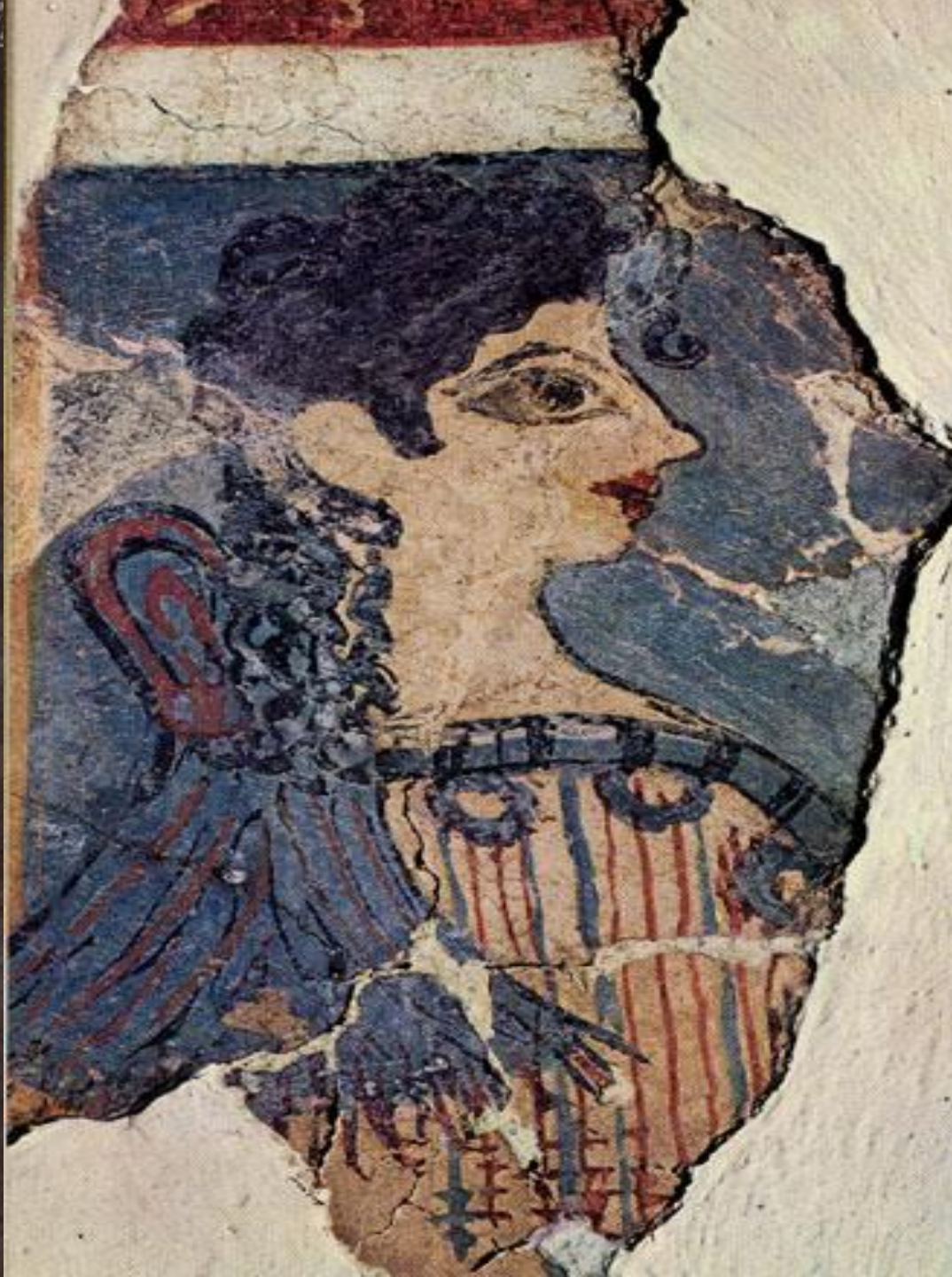


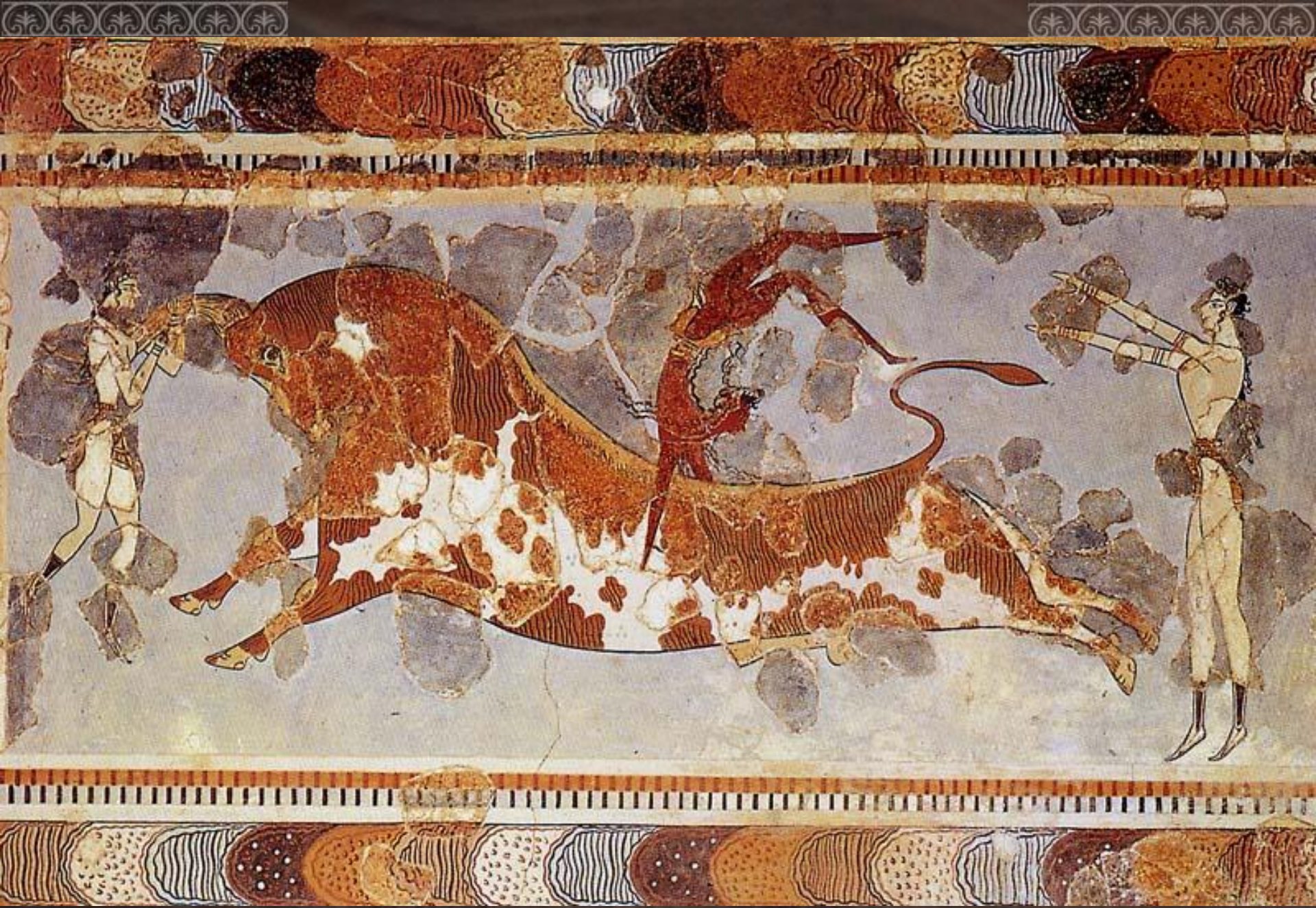
Суровая скупая архитектура обусловила характер декора, в котором преобладали сюжеты, связанные с борьбой: охота на львов, травля собаками кабана, воины, седлающие коней для похода, ахейцы в высоких шлемах с копьями и щитами. Сама тематика воплощала основное кредо микенской культуры — торжество физической силы и суровый, воинственный дух ахейцев, часто совершавших грабительские набеги на соседние племена. О том же свидетельствовали погребальные маски, передающие индивидуальные черты суровых и властных ахейских владык, а также отражающие желание возвеличить царя — чувство, незнакомое критянам.



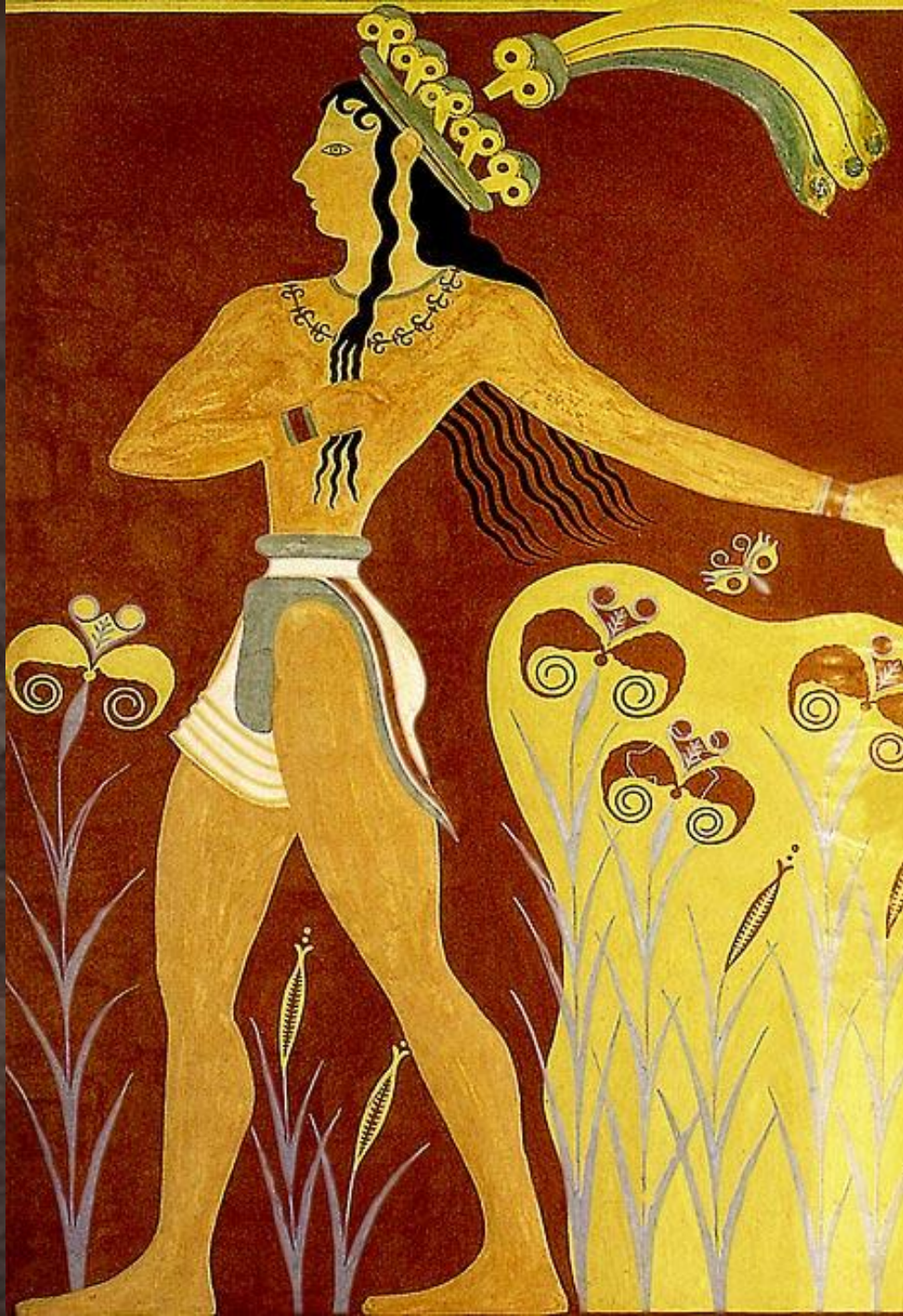
- Динамичная линия уступила место застывшим формам и сухому орнаменту; в красочной гамме вместо холодноватых серебристых тонов стали преобладать теплые сочные цвета. Живописность, подвижность, эфемерность критского искусства сменились жесткостью, статичностью, приземленностью микенского





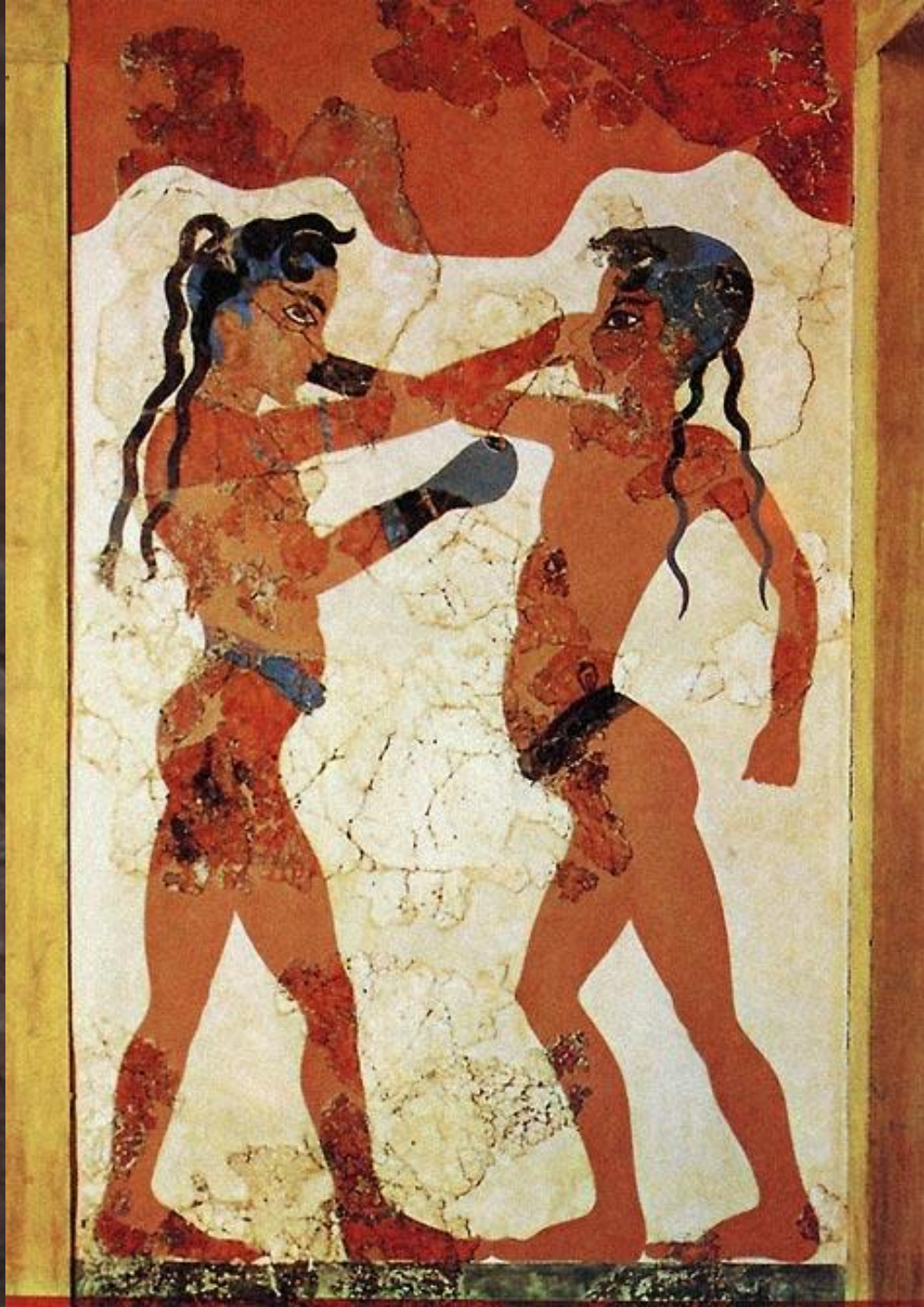


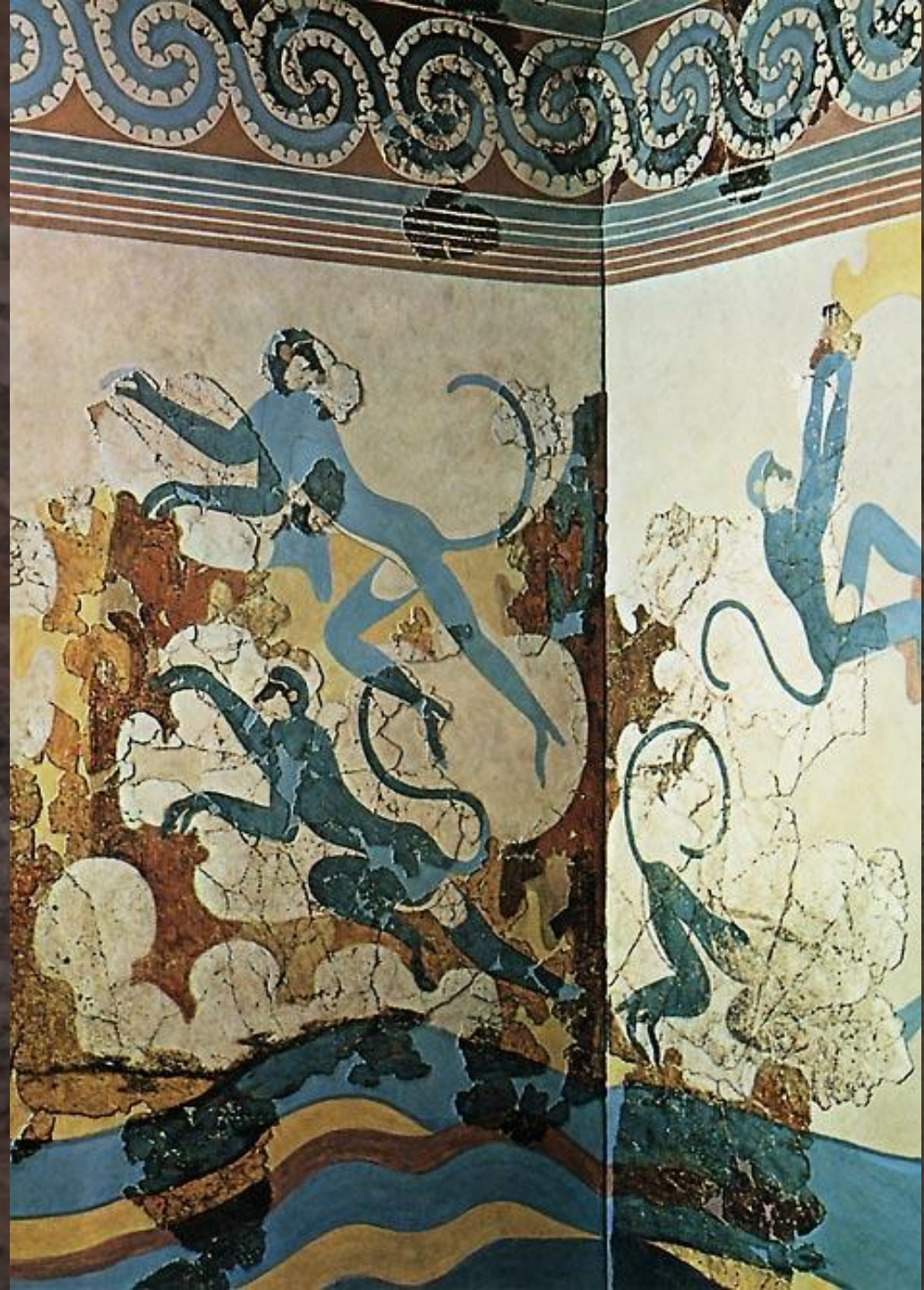














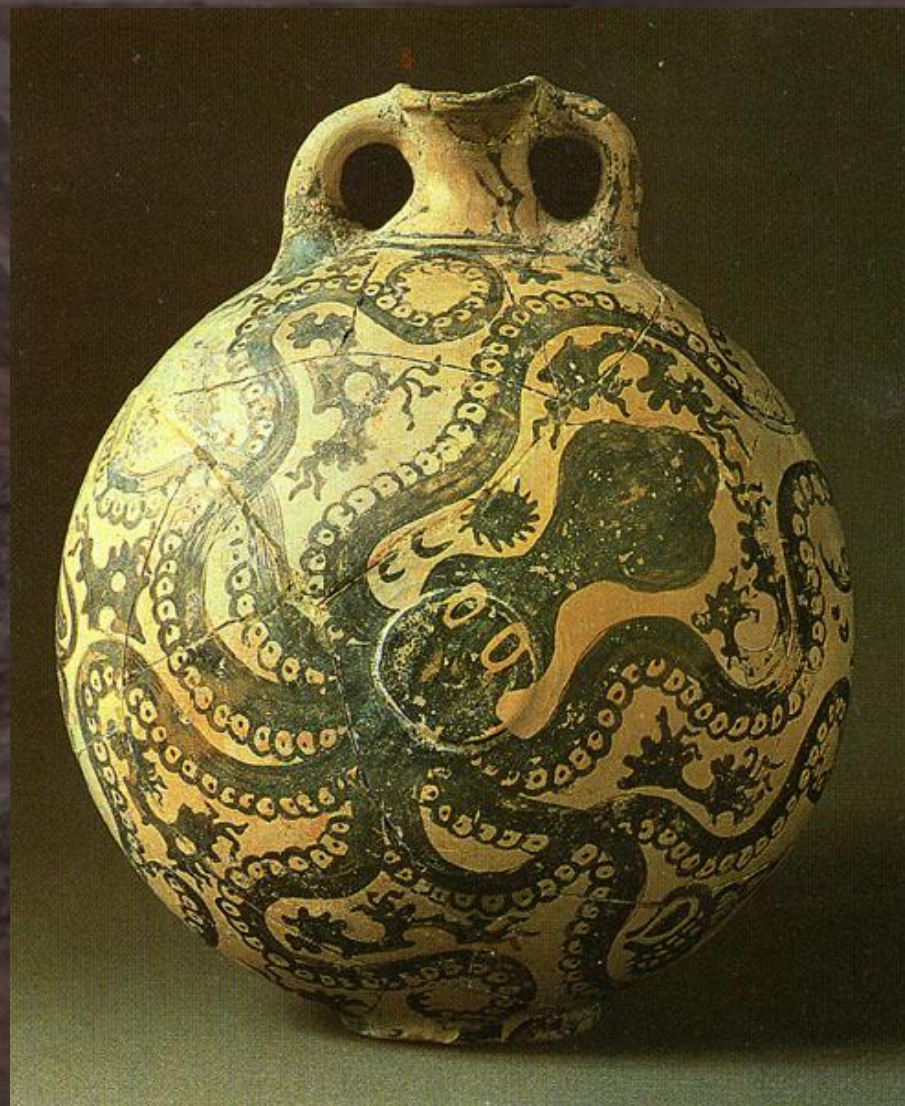
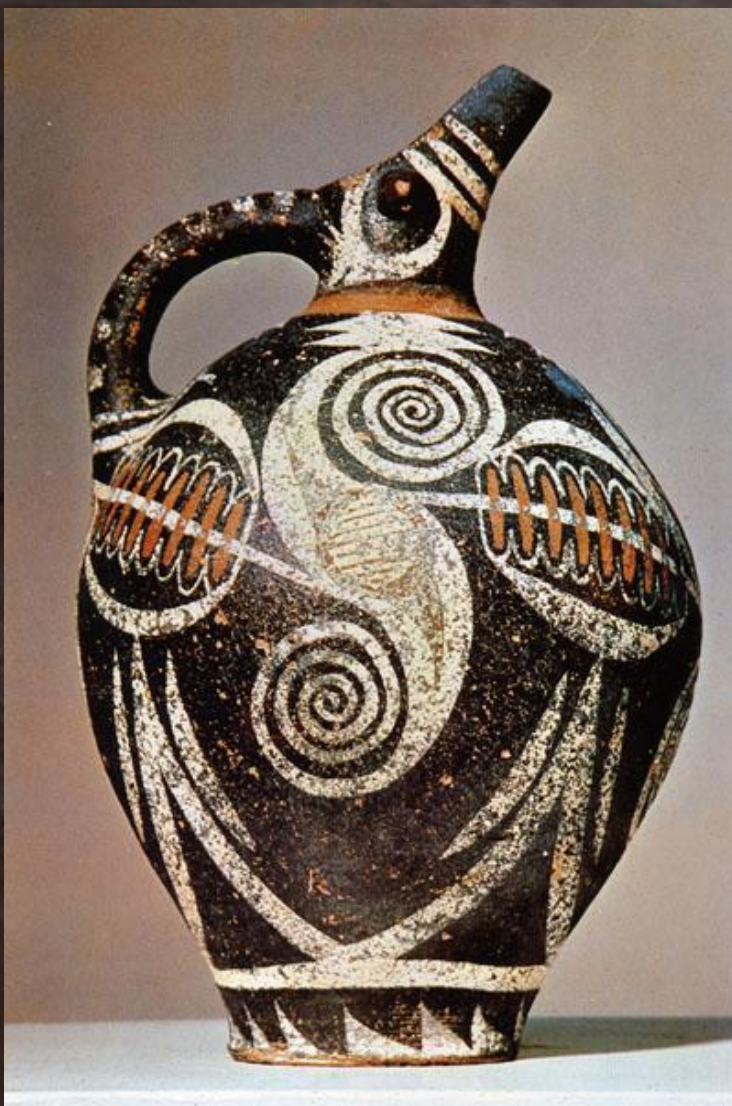


## ВАЗЫ СТИЛЯ «КАМАРЕС»

Критские вазописцы достигли редких высот мастерства. Они изготовляли сосуды, различные по форме и размерам, от маленьких чашечек с тонкими, почти прозрачными стенками до громадных глиняных яйцевидных пифосов, достигавших двух метров в высоту. В пифосах хранили зерно, воду, вино. У минойских ваз нет широких тяжелых поддонов, они тяготеют к объемным, сферическим формам. Для большей устойчивости их иногда закапывали в землю, полностью или частично.



# Вазопись стиля Камарес





Илл. 66. Пифос с о. Псира.  
Около 1550 г. до н.э.



Илл. 67. Амфора дворцового стиля  
из Кносского дворца.  
Около 450 г. до н.э.



Вазы раскрашивали в яркие цвета, применяя красную, белую, синюю и черную краску. Композиции включали в себя как геометризованные формы, так и образы живой природы. Часто на вазах изображали моллюсков, коралловые рифы и осьминогов, оплетающих щупальцами весь сосуд. Особой любовью у критских художников пользовались цветы — лилии, тюльпаны, крокусы. Цветы изображались как в вазонах, так и растущими на клумбах. Замечательны композиции, представляющие цветы, склонившие свои головки под порывами сильного ветра. Самые красивые вазы минойской эпохи найдены в пещере Камарес близ Фесты, откуда и произошло их название — вазы «камарес».

- Вторжение племен дорийцев на Пелопоннесский полуостров в конце XII в. до н. э. означало закат крито-микенской (эгейской) цивилизации. Но именно эта богатая и своеобразная цивилизация задолго до появления греков в Восточном Средиземноморье подготовила почву, на которой вырос благоуханный и редкостный цветок всей античной культуры. Эгейская культура стала истоком греческой, воспринявшей религиозно-мифологические представления крито-микенской эпохи и доведшей их до совершенства.





**В 15 в. до н.э. на о.Фера произошло землетрясение и извержение вулкана. Многие постройки были разрушены, население спаслось бегством. После катастрофы на Крит стали переселяться греки.**

# Задание № 1.

Какими морями омывается  
Греция?

- А.** Средиземным и Красным;
- Б.** Ионическим и Эгейским;
- В.** Чёрным и Средиземным.

## Задание 2.

Назовите самый большой остров,  
бывший частью Греции.

- А.** Кипр;
- Б.** Крит;
- В.** Фера.

## Задание 3

Как имя героя, который победил  
Минотавра?

**А.** Персей;

**Б.** Тесей;

**В.** Минос.

## Задание № 4.

Как звали девушку, которая помогла выйти из лабиринта?

**А.** Артемида;

**Б.** Ариадна;

**В.** Андромеда.

## Задание № 5.

Кто создал лабиринт для  
Минотавра?

**А.** Дедал;

**Б.** Персей;

**В.** Икар.

## Задание № 6.

На каком острове в 15 веке до н.э. произошло землетрясение, которое привело к гибели Критское царство?

- А.** Фера;
- Б.** Кипр;
- В.** Родос.

# ОТВЕТЫ.

1. ?.

2. ?.

3. ?.

4. ?.

5. ?.

6. ?.



