

# Миграция рабочей силы Нидерландов

Потемкина С.Р.  
Группа Э-1401

**Международная миграция рабочей силы** – перемещение трудоспособного населения через границы тех или иных территорий с переменной места жительства навсегда или на менее длительное время.

**Включает два встречных явления**

Эмиграция – выезд населения страны за границу

Иммиграция – въезд населения других стран на территорию данной страны



# Функции международной миграции рабочей силы:

1. соединение территориально распределенных (по странам, континентам, регионам внутри стран)
2. природных ресурсов и средств производства с рабочей силой
3. содействует удовлетворению потребностей населения в получении работы, жилья, средств к существованию
4. социально-профессиональной мобильности
5. изменении социального статуса
6. других характеристик жизненного положения населения

# Страны — наиболее крупные экспортеры иностранной рабочей силы в Россию



Источник: государственная статистика Российской Федерации, данные ФМС России  
Данные на 2015 г.

# Регулирующий орган

Основой современного миграционного законодательства являются Закон об иностранцах от 23 ноября 2000 г. и Постановление об иностранных гражданах от 23 ноября 2000 г., уточняющее применение отдельных мер, предусмотренных законом об иностранцах.

Центральным ведомством, осуществляющим руководство и координацию мер миграционной политики в Нидерландах, является Министерство юстиции, в чьем подчинении находится Служба иммиграции и натурализации Королевства Нидерланды (Immigration and Naturalization Service - IND)

система выдачи разрешений на пребывание в Нидерландах

получения убежища (статус беженца),

натурализации,

репатриации,

надзор за иностранцами и обеспечения безопасности границ

Принципы политики Нидерландов в отношении трудовой иммиграции определены положением закона о занятости иностранцев 1995 г. об ограничении доступа иностранных граждан на внутренний рынок труда. Занятость иностранцев возможна лишь в исключительных случаях, когда на рынке труда отсутствуют работники требуемой квалификации из Нидерландов или стран Европейского Союза.

Инструментом, регулирующим въезд в страну с целью трудоустройства, является разрешение на работу.

1960's

# Базовый принцип современной миграционной политики Нидерландов

- ограничение притока иностранцев. Считается, что нерегулируемая иммиграция иностранных граждан в Нидерланды — небольшую по размерам страну с высокой плотностью населения — может стать причиной проблем в области занятости, обеспеченности жильем, социальной интеграции и пр.



# ОБЪЕМ ТРУДОВОЙ МИГРАЦИИ = ПРИБЫВШИЕ + ВЫБЫВШИЕ

годы	Число прибывших	Число выбывших	Объём миграции
2009г.	76238	70774	147012
2010г.	74978	66267	141245
2011г.	79163	69655	148818
2012г.	74910	66054	140964
2013г.	67902	58563	126465
2014г.	54927	49057	103984
2015г.	57627	53733	111360
2016г.	97474	84331	181805



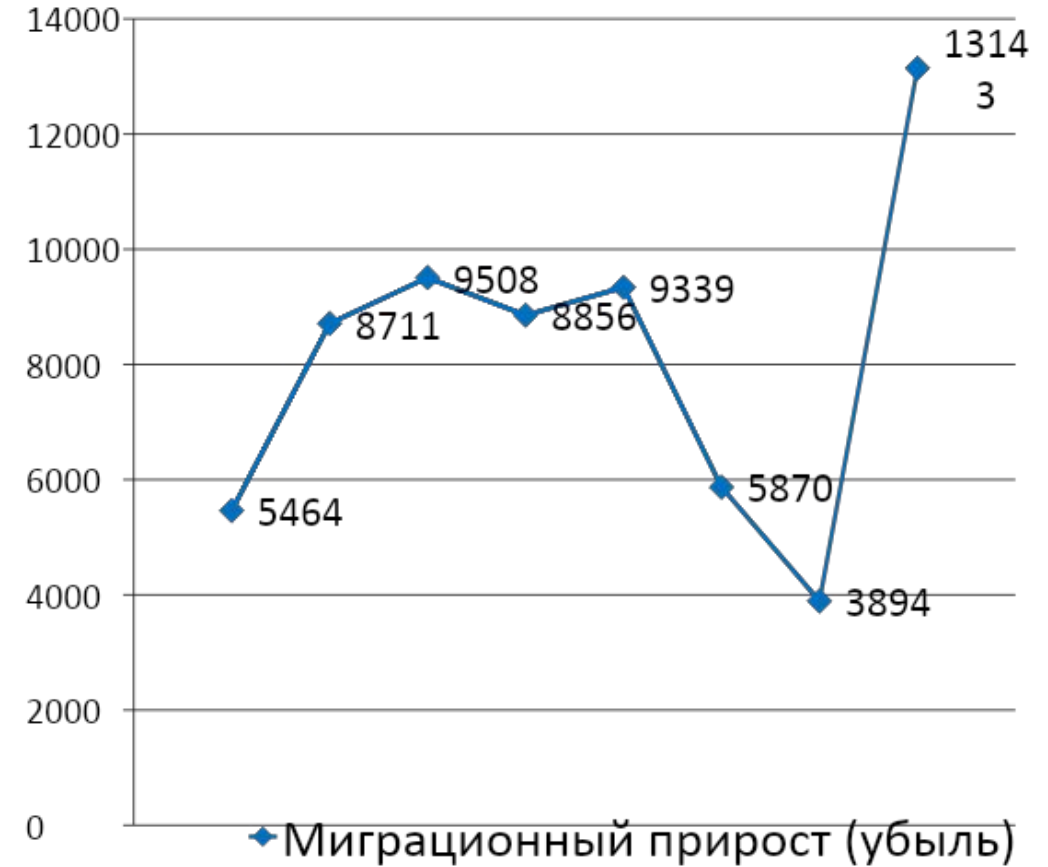
**Вывод: Объем трудовой миграции значительно увеличился за последний год, это связано с увеличением мигрантов и беженцев, доля которых составляет 64% прибывших.**

<http://ru.nencom.com/spravochnik/organizacii/eurostat>

# МИГРАЦИОННЫЙ ПРИРОСТ ( УБЫЛЬ) ТРУДОВЫХ РЕСУРСОВ=

ПРИБЫВШИЕ - ВЫБЫВШИЕ

годы	Число прибывших	Число выбывших	Миграционный прирост (убыль)
2009г.	76238	70774	5464
2010г.	74978	66267	8711
2011г.	79163	69655	9508
2012г.	74910	66054	8856
2013г.	67902	58563	9339
2014г.	54927	49057	5870
2015г.	57627	53733	3894
2016г.	97474	84331	13143



**Вывод:** Миграционный прирост трудовых ресурсов в Нидерландах за исследуемый период увеличился почти в 2,5 раза, это связано с увеличением мигрантов из стран южной Азии, доля которых составляет 64% прибывших.

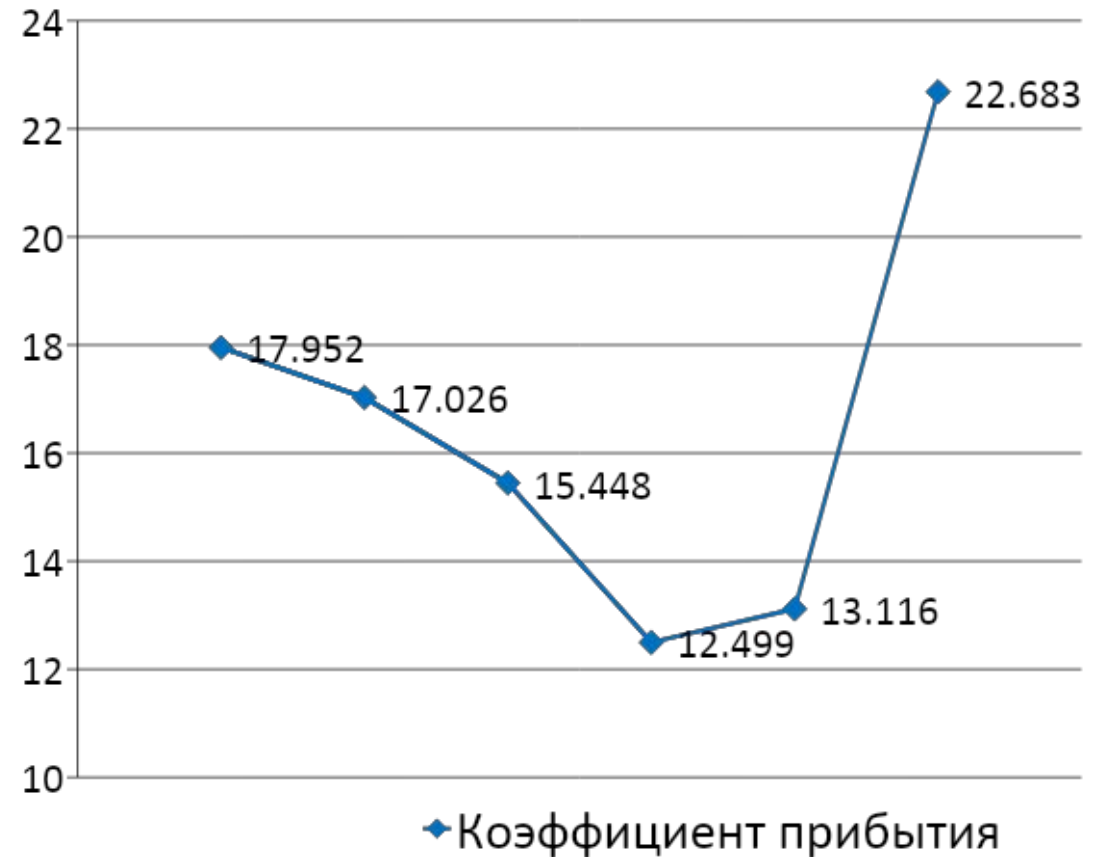
<http://www.spravochnik.com/spravochnik/organizacii/eurostat>



# КОЭФФИЦИЕНТ ПРИБЫТИЯ ТРУДОВЫХ РЕСУРСОВ=

(ПРИБЫВШИЕ : СРЕДНЕГОДОВУЮ ЧИСЛЕННОСТЬ НАСЕЛЕНИЯ) \* 1000

годы	Число прибывших	Среднегодовая численность населения	Коэффициент прибытия
2011г.	79163	4409731	17,952
2012г.	74910	4399738	17,026
2013г.	67902	4395617	15,448
2014г.	54927	4394649	12,499
2015г.	57627	4393797	13,116
2016г.	97474	97227	22,683



**Вывод:**

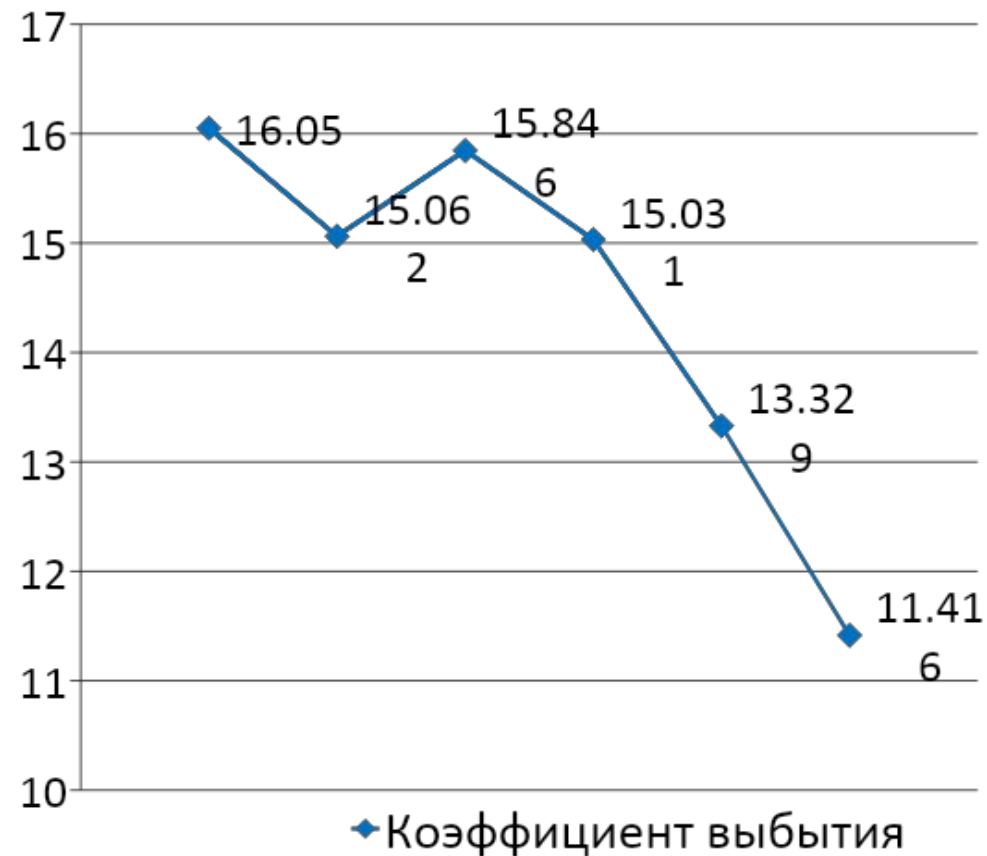
<http://ru.nencom.com/spravochnik/organizacii/eurostat>

**Коэффициент прибытия трудовых ресурсов связан с объемом миграции – тождественно он значительно увеличился за последний год.**

# КОЭФФИЦИЕНТ ВЫБЫТИЯ ТРУДОВЫХ РЕСУРСОВ =

(ВЫБЫВШИЕ : СРЕДНЕГОДОВУЮ ЧИСЛЕННОСТЬ НАСЕЛЕНИЯ) \* 1000

годы	Число выбывших	Среднегодовая численность населения	Коэффициент выбытия
2010г.	70774	4409731	16,05
2012г.	66267	4399738	15,062
2013г.	69655	4395617	15,846
2014г.	66054	4394649	15,031
2015г.	58563	4393797	13,329
2016г.	49057	4297227	11,416



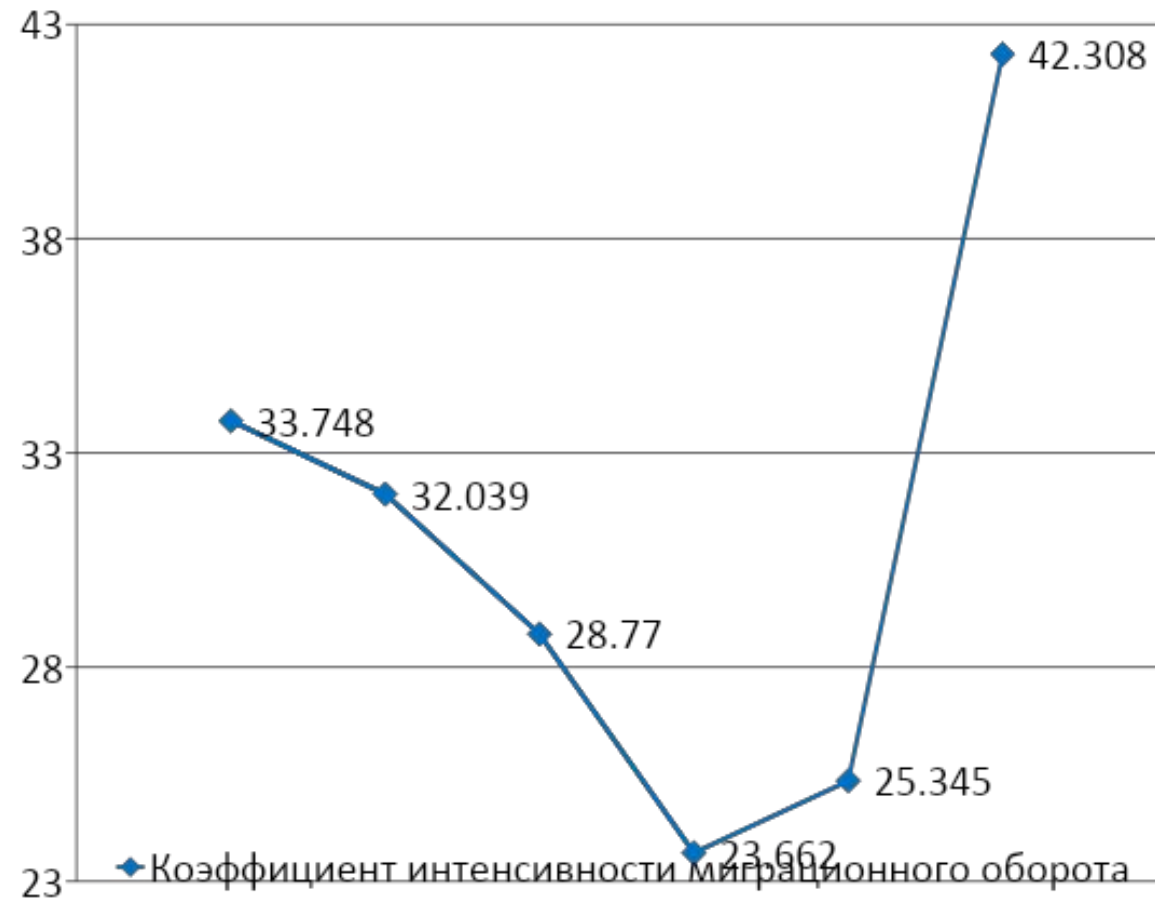
**Вывод: Соответственно коэффициент выбытия значительно снижен....**

<http://ru.nencom.com/spravochnik/organizacii/eurostat>

# КОЭФФИЦИЕНТ ИНТЕНСИВНОГО ТРУДОВОГО МИГРАЦИОННОГО ОБОРОТА =

((ПРИБЫВШИЕ + ВЫБЫВШИЕ) : СРЕДНЕГОДОВУЮ ЧИСЛЕННОСТЬ НАСЕЛЕНИЯ) \* 1000

годы	Число прибывших	Число выбывших	Средне годовая численность населения	Коэффициент интенсивности миграционного оборота
2010г.	79163	69655	4409731	33,748
2012г.	74910	66054	4399738	32,039
2013г.	67902	58563	4395617	28,77
2014г.	54927	49057	4394649	23,662
2015г.	57627	53733	4393797	25,345
2016г.	97474	84331	4297227	42,308

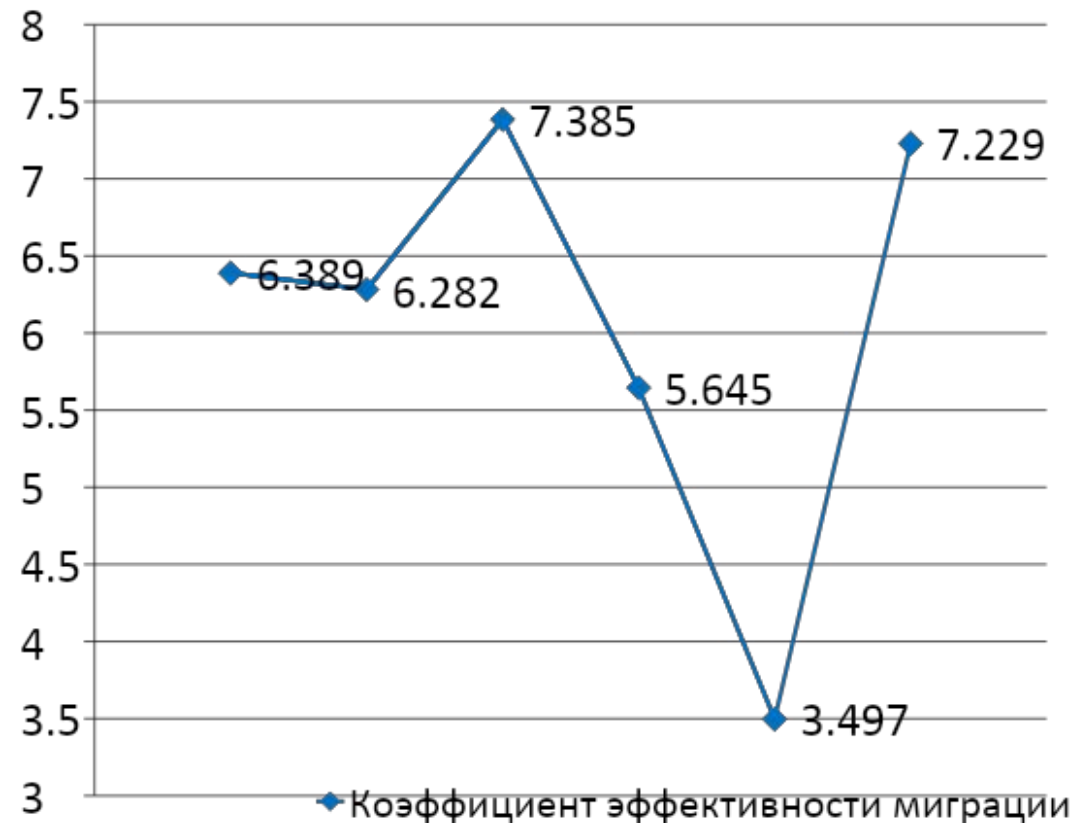


**Вывод: Коэффициент интенсивного миграционного оборота растет в соответствии с увеличением количества мигрантов (+ 8,6).**

# КОЭФФИЦИЕНТ ЭФФЕКТИВНОСТИ ТРУДОВОЙ МИГРАЦИИ =

$$((\text{ПРИБЫВШИЕ} - \text{ВЫБЫВШИЕ}) : (\text{ПРИБЫВШИЕ} + \text{ВЫБЫВШИЕ})) * 100$$

годы	Число прибывших	Число выбывших	Коэффициент эффективности миграции
2006г.	79163	69655	6,389
2007г.	74910	66054	6,282
2008г.	67902	58563	7,385
2009г.	54927	49057	5,645
2015г.	57627	53733	3,497
2016г.	97474	84331	7,229



**Вывод: Коэффициент эффективности миграции в последние годы не стабилен, ему присущи резкие скачки (-3,9; + 3,7),**

<http://ru.nencom.com/spravochnik/organizacii/eurostat>

# КОЭФФИЦИЕНТ МЕХАНИЧЕСКОГО ПРИРОСТА ТРУДОВЫХ РЕСУРСОВ =

((ПРИБЫВШИЕ - ВЫБЫВШИЕ) : СРЕДНЕГОДОВУЮ ЧИСЛЕННОСТЬ НАСЕЛЕНИЯ) \* 1000

годы	Число прибывших	Число выбывших	Средне-годовая численность населения	Коэффициент механического прироста
2010г.	79163	69655	4409731	1,239
2012г.	74910	66054	4399738	1,98
2013г.	67902	58563	4395617	2,163
2014г.	54927	49057	4394649	2,015
2015г.	57627	53733	4393797	2,125
2016г.	97474	84331	4297227	1,366



**Вывод: Коэффициент механического прироста значительно снизился за последний год – 0,8.**

<http://ru.nencom.com/spravochnik/organizacii/eurostat>

# Программа трудовой миграции

- Ежегодно в страну приезжает окос тысяч иммигрантов из стран, не входящих в Евросоюз.

Программа kennismigrant (= knowledge migrant)

- привлечение высокообразованных иммигрантов.

Была введена в действие в 2004 году для упрощения процедуры привлечения высококвалифицированных кадров из стран, не входящих в ЕС.

<b>Средняя ЗП</b>	<b>2160 евро</b>
-------------------	------------------

Нужно просто найти работу, на которую тебя пригласят, и чтобы зарплата на новой работе была не менее ~€50k в год (до вычета налогов), или около ~€37k, если тебе нет 30 лет.

Статистика утверждает, что 40% жителей страны – переселенцы. Чрезвычайный интерес желающих переехать сюда послужил причиной ужесточения миграционных вопросов.

# Пошаговая трудовая иммиграция в

## Нидерланды

1. По приезду в Нидерланды нужно получить вид на жительство,
2. Зарегистрироваться по месту проживания, сделать тест на туберкулёз. Получить 30% скидку на налоги на первые 10 лет. Дается почти всем иностранцам, которые приехали работать.
3. Можешь жить в Нидерландах до окончания твоего трудового контракта. После этого его продляют, и вместе с ним продляют и твой вид на жительство.
4. После 5 лет можно получить постоянный вид на жительство. Или после тех же  
5 лет можно получить нидерландский паспорт.



<https://www.obozrevatel.com/broad/03149-migratsionnyij-krizis-v-evrope.htm>

# Бизнес-иммиграция в Нидерланды

- При открытии бизнеса в Голландии можно получить ВНЖ. Главные моменты - это наличие достаточных финансов, чтобы открыть бизнес. И наличие необходимого опыта (это может быть отображено на официальных документах, дипломе, выписке).
- Чтобы получить ВНЖ в Голландии, нужно показать стабильный доход (больше 1000 евро в месяц) на протяжении года. При этом расходы по сумме вычтенных налогов небольшие и равны не больше 2000-3000 евро в год, что не на много больше суммы уплаты налогов при иммиграции компании до получения ВНЖ пройд...



<http://www.nash-amsterdam.nl/norde/59/emigratsiya-v-gollandiyu/>



Некоторые специалисты и сезонные рабочие могут получить рабочую визу по облегченным правилам, после они могут получить ВНЖ. Но в любом конкретном случае при получении разрешения на жительство будут учитывать ваше образование, знание иностранных языков, профессиональные навыки, а также насколько востребована ваша специальность на местном рынке труда.

Минимальная зарплата для лиц:

- младше 30 лет: 35000 евро в год
- старше 30 лет: 48000 евро в год

ВНЖ можно оформить только при наличии определенного работодателя.

Минимальная заработная плата в Голландии в 2017 году в зависимости от возраста (евро/мес.)

- 18 лет — 706; 19 лет — 814,6; 20 лет — 954,25; 21 год — 1124,9; 22 года — 1318,85; 23–65 лет — 1551,6

Средняя заработная плата в Голландии в 2017 году (евро/мес.)

- для высококвалифицированных работников — 2800
- для неквалифицированных работников — 1300

<http://www.nash-amsterdam.nl/node/59/emigratsiya-v-gollandiyu/>

Специальные подразделения полиции, которые занимаются розыском и высылкой нелегальных мигрантов. В последнее время введены серьезные ограничения для членов семей иммигрантов. Каждый конкретный случай рассматривается в индивидуальном порядке и решение иммиграционных властей в случае отказа можно обжаловать.



Работающим голландцам удастся сохранять work-life balance: в среднем они проводят на рабочем месте 1381 час в год. НЕТ! Переработок! Кроме того, во многих компаниях активно внедряют концепцию service days: три-четыре рабочих дня в году сотрудники могут тратить на участие в благотворительных мероприятиях.

<http://www.nash-amsterdam.nl/node/59/emigratsiya-v-gollandiyu/>

# Миграция в Нидерланды, как страны- участницы Б

Проблема миграции на долгое время стала одной из важнейших для ЕС. С 2015 года она стоит на повестке дня руководителей европейских стран и является первоочередной темой их встреч друг с другом. Проблема миграции вызвала глубокие разногласия между европейскими лидерами и обозначила границы, в которых они готовы сотрудничать.

Вследствие военных действий в Сирии мигрантами и внутренне перемещенными лицами (ВПЛ) к началу 2015 года оказалась почти половина населения страны (то есть приблизительно 4 миллиона мигрантов и без малого 8 миллионов ВПЛ)

Маршруты миграции в страны ЕС- через Турцию, Грецию и Западные Балканы, а затем через страны ЕС — Венгрию, Австрию, Германию и далее в другие европейские страны

## **Причины возникновения затяжного кризиса?**

1.ход и темп развития событий не позволили сразу увидеть политическую подоплеку кризиса

2.всплеск миграции имел чрезвычайно сложную природу, как и породивший его сирийский кризис

3.европейские популисты упорно призывали не вмешиваться в ближневосточные дела

# Миграция в Нидерланды, как страны- участницы Е

## Меры по пресечению потока мигрантов:

1. Европейские лидеры договорились перекрыть балканский миграционный маршрут

2. Усилить охрану внешних границ ЕС и заключить соглашение с Турцией, которая была и остается транзитной страной для подавляющего большинства беженцев с Ближнего Востока

## Какие задачи стоят перед ЕС, кроме предпринятых мер:

1. Убедить все страны действовать сообща в той области, где прежде каждая из них стремилась самостоятельно защищать собственные интересы

2. Доверять ЕС вопреки политической моде, требующей скептически относиться ко всему исходящему из Брюсселя

## Последствия текущей миграции для всех стран Евросоюза

1. Рост рабочей силы

2. Разрешение проблема старения в Европе

3. Нагрузка на экономику

4. Протесты против иммиграции

Статья в журнале РБК от февраля 2016г.: Миграция в Европе: преодоление кризиса солидарности

# Вывод

Проведя исследование в области трудовой миграции на территории Нидерландов, хотелось бы сделать следующие выводы: главным регулирующим органом, который осуществляет контроль миграции в стране, является Служба иммиграции и натурализации Королевства Нидерланды. Объем трудовой миграции лишь в Нидерландах увеличился за последний год на 60 тыс человек. В свою очередь коэффициент эффективности трудовой миграции крайне нестабилен. Пока не известно насколько сильно скажется сложившаяся ситуация на биржу труда и экономику Нидерландов. В связи с сложившейся ситуацией с неконтролируемым потоком мигрантов начиная с 2015 и по сей день, ЕС должен неуклонно следовать главным положениям европейской миграционной политики и быть единым целым. В области трудовой миграции ЕС должен взять на себя прогнозирование состояния экономики и наличия рабочих мест, что помогло бы странам-участницам лучше понимать положение на своих рынках труда. Трудовая миграция — это не катастрофа; ее можно поставить под контроль и, открыв дверь перед мигрантами, принести пользу им и себе.