

# Зовнішній вигляд козака





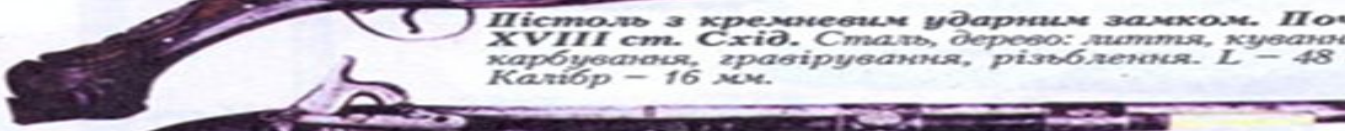
# ВОГНЕПАЛЬНА ЗБРОЯ – пістолі, рушниці, самопали, гармати, які використовували козаки у походах і війнах XVI – початку XIX ст.



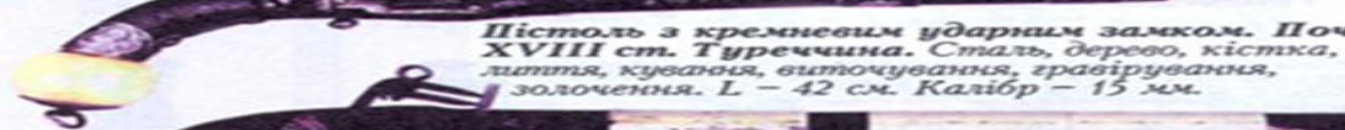
**Пістоль з кремневим ударним замком. XVII ст.** Із зібрання Галаганів родинного маєтку в с. Сокиринці, поблизу м. Прилук. Сталь, дерево, срібло: лиття, кування, карбування, виточування, золочення. L – 48 см. Калібр – 16 мм.



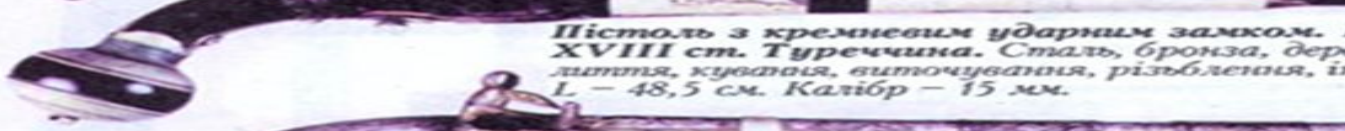
**Пістоль з кремневим ударним замком. XVIII ст.** Туреччина. Сталь, дерево: лиття, кування, карбування, виточування, різьблення. L – 43 см. Калібр – 16 мм.



**Пістоль з кремневим ударним замком. Початок XVIII ст.** Схід. Сталь, дерево: лиття, кування, карбування, гравірування, різьблення. L – 48 см. Калібр – 16 мм.



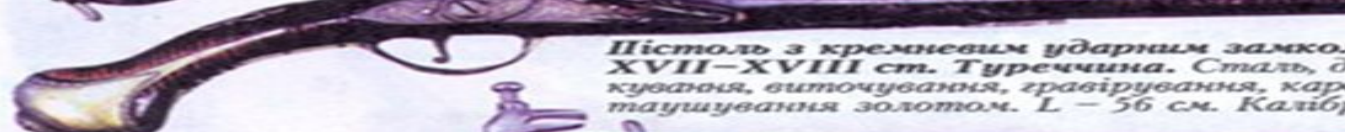
**Пістоль з кремневим ударним замком. Початок XVIII ст.** Туреччина. Сталь, дерево, кістка, шкіра: лиття, кування, виточування, гравірування, золочення. L – 42 см. Калібр – 15 мм.



**Пістоль з кремневим ударним замком. Початок XVIII ст.** Туреччина. Сталь, бронза, дерево, шкіра: лиття, кування, виточування, різьблення, інкрустація. L – 48,5 см. Калібр – 15 мм.



**Пістоль з кремневим ударним замком. Початок XVII–XVIII ст.** Туреччина. Сталь, дерево: лиття, кування, виточування, гравірування, карбування, тацювання золотом. L – 49 см. Калібр – 16 мм.



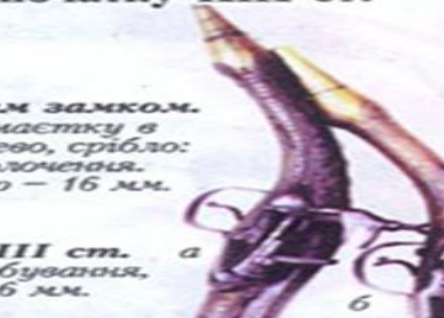
**Пістоль з кремневим ударним замком. Початок XVII–XVIII ст.** Туреччина. Сталь, дерево: лиття, кування, виточування, гравірування, карбування, тацювання золотом. L – 56 см. Калібр – 16 мм.



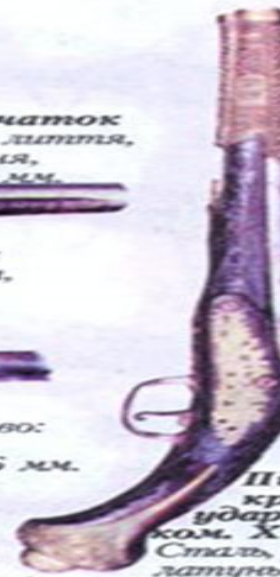
**Пістоль з кремневим ударним замком. XVIII ст.** Туреччина. Сталь, латунь, дерево: лиття, кування, гравірування, золочення. L – 50,7 см. L(ствол) – 32,3 см. Калібр – 16 мм.



**XVIII ст. Туреччина.** До музею надійшов 1940 р. з колекції Б. Ожеховича. Сталь, латунь, дерево: лиття, кування, карбування, гравірування, золочення. L – 47,5 см. Калібр – 15 мм.



**Пістолі з кремневими ударними замками. XVIII ст.** Туреччина. Залізо, латунь, дерево: лиття, кування, карбування, гравірування. а) L – 50,7 см. Калібр – 15,9 мм. б) L – 47,5 см. Калібр – 15,2 мм.

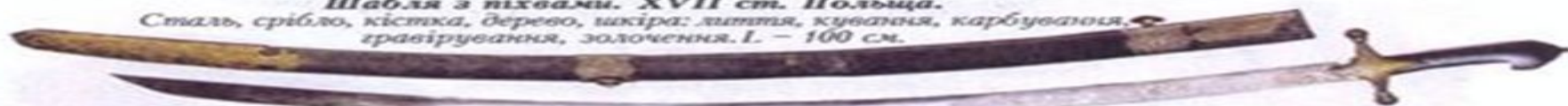


**Пістоль з кремневим ударним замком. XVIII ст.** Туреччина. Сталь, латунь, дерево: лиття, кування, гравірування, золочення. L – 50,7 см. Калібр – 15 мм.

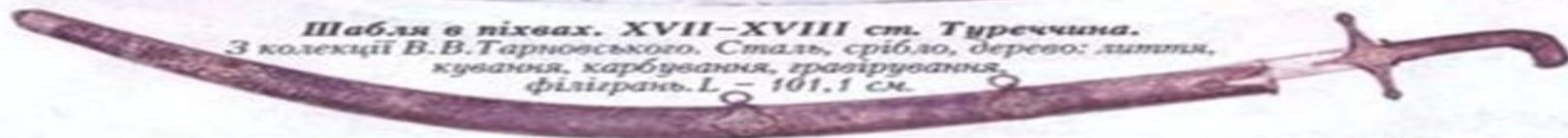


# ХОЛОДНА ЗБРОЯ – шаблі, кинджали, ножі, списи, які були на озброєнні козаків у XVII–XVIII ст.

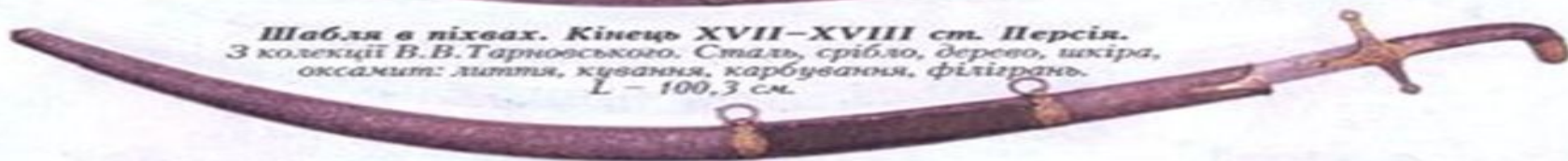
**Шабля з піхвами. XVII ст. Польща.**  
Сталь, срібло, кістка, дерево, шкіра: лиття, кування, карбування, гравірування, золочення. L – 100 см.



**Шабля в піхвах. XVII–XVIII ст. Туреччина.**  
З колекції В.В.Тарновського. Сталь, срібло, дерево: лиття, кування, карбування, гравірування, філігрань. L – 101,1 см.



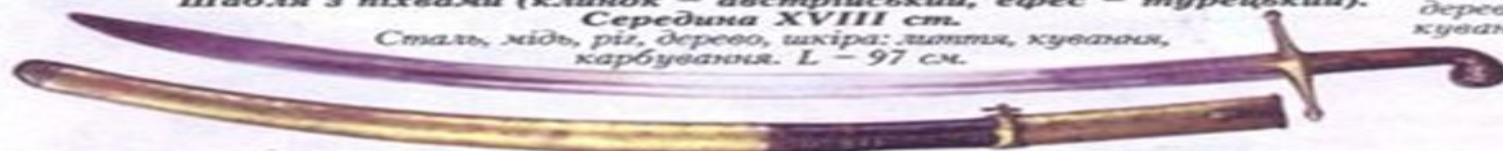
**Шабля в піхвах. Кінець XVII–XVIII ст. Персія.**  
З колекції В.В.Тарновського. Сталь, срібло, дерево, шкіра, оксамит: лиття, кування, карбування, філігрань. L – 100,3 см.



**Шабля в піхвах. Кінець XVII–XVIII ст. Польща.**  
Сталь, латунь, дерево, шкіра: лиття, кування, карбування, гравірування, золочення. L – 100,8 см.



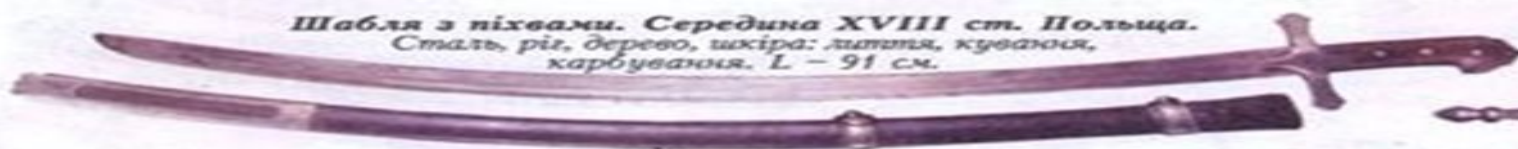
**Шабля з піхвами (клинок – австрійський, ефес – турецький). Середина XVIII ст.**  
Сталь, мідь, ріг, дерево, шкіра: лиття, кування, карбування. L – 97 см.



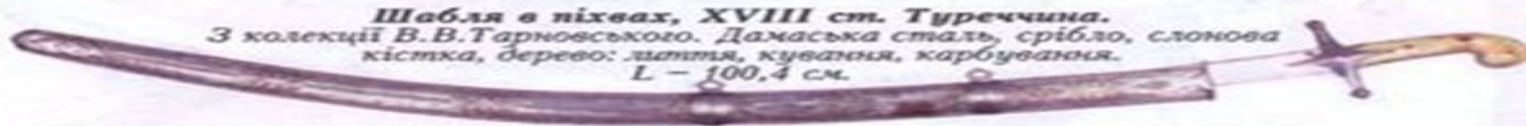
**Шабля в піхвах (фрагм.). XVIII ст. Річ Посполита. (Україна).**  
Сталь, срібло, кістка, дерево, шкіра: лиття, кування, карбування. L – 98 см.



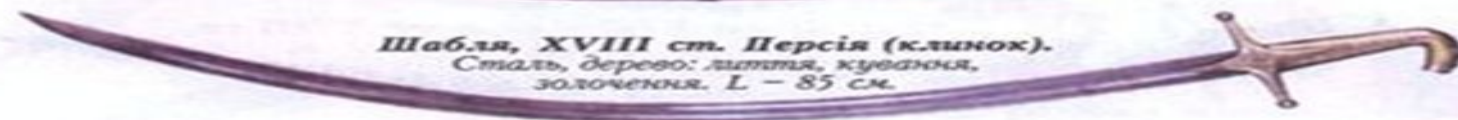
**Шабля з піхвами. Середина XVIII ст. Польща.**  
Сталь, ріг, дерево, шкіра: лиття, кування, карбування. L – 91 см.



**Шабля в піхвах, XVIII ст. Туреччина.**  
З колекції В.В.Тарновського. Дамаська сталь, срібло, слонова кістка, дерево: лиття, кування, карбування. L – 100,4 см.



**Шабля, XVIII ст. Персія (клинок).**  
Сталь, дерево: лиття, кування, золочення. L – 85 см.



# Козацькі гармати

