



**Уральский
федеральный
университет**

имени первого Президента
России Б.Н.Ельцина

Высшая школа
экономики
и менеджмента

www.gsem-urfu.com

ИНВЕСТИЦИИ

Тема 6. Инвестиционная политика государства

Юзвович Л.И.
д.э.н., профессор кафедры ФДОиК

Мини контрольная работа

- 1. По объектам вложения инвестиции подразделяются на:**
 - а) финансовые и реальные;
 - б) прямые, портфельные и прочие;
 - в) национальные и зарубежные;
 - г) государственные, частные и смешанные;
 - д) на возмещение основного капитала и на сооружение объекта.
- 2. Инвестиционный рынок состоит из:**
 - а) фондового и денежного рынков;
 - б) рынка недвижимости рынка научно-технических новаций;
 - в) промышленных объектов, акций, депозитов и лицензий;
 - г) рынка объектов реального инвестирования, рынка объектов финансового инвестирования и рынка объектов инновационных инвестиций;
 - д) рынка объектов реального инвестирования, рынка объектов финансового инвестирования.
- 3. В последнее время несколько изменилась позиция Всемирного банка в части инвестиций в российскую экономику. Если раньше это были крупные займы в поддержку крупномасштабных российских мероприятий, таких как реструктуризация угольной промышленности, реабилитационный займ в нефтяную отрасль и т.д., то сейчас это инвестиции в поддержку малого и среднего бизнеса. Как Вы считаете, насколько оправдана такая переориентация деятельности ВБ в России?**
- 4. Как Вы считаете, какие инвестиции, реальные или финансовые, важнее для России в ближайшие десять лет?**
- 5. Сформулируйте свою точку зрения о роли государства для привлечения иностранных инвестиций в целом и прямых иностранных инвестиций в частности в российскую экономику.**
- 6. В чем заключается важность для российской экономики прямых иностранных инвестиций помимо того, что они представляют собой дополнительные денежные средства, необходимые для развития?**

Общие положения инвестиционной политики государства



Уральский
федеральный
университет
имени первого Президента
России Б.Н.Ельцина
Высшая школа
экономики
и менеджмента
www.gsem-urfu.com

- ***Инвестиционная политика государства*** - это совокупность мероприятий, проводимых государством по управлению инвестиционной деятельностью с целью создания оптимальных условий для активизации инвестиционного процесса.
- ***Основная цель инвестиционной политики государства*** является создание благоприятных условий для развития инвестиционного процесса.
- ***Основные задачи государственной инвестиционной политики***

Принципы формирования и реализации инвестиционной политики государства



Уральский
федеральный
университет
имени первого Президента
России Б.Н.Ельцина
Высшая школа
экономики
и менеджмента
www.gsem-urfu.com

№ п/п	Принципы формирования и реализации	Суть принципа
1.	Системность	Позволяет проводить инвестиционную политику с учетом стратегических целей финансовой, налоговой, амортизационной, производственной, кадровой и др.
2.	Приоритетность	Подразумевает выделение основных направлений инвестирования, которые позволяют обеспечить высокий уровень эффективности, содействуют качественному экономическому росту, социальному развитию и повышению конкурентоспособности экономики.
3.	Эффективность	Предполагает наличие положительных результатов инвестирования.
4.	Контроль	Предполагает наличие системы исполнения инвестиционной политики, возможность корректировки направлений и управления ситуацией на всех этапах инвестиционного процесса. Этот принцип является одним из основных в инвестиционной политике, так как позволяет принимать современные управленческие решения, избегать кризисных ситуаций и достигать целей инвестирования.

Механизм реализации инвестиционной политики



Уральский
федеральный
университет

имени первого Президента
России Б.Н.Ельцина

Высшая школа
экономики
и менеджмента

www.gsem-urfu.com

Определение сроков и выбор
органов, ответственных за
реализацию инвестиционной
политики



Создание
нормативно-
правовой базы
для
функционирован
ия рынка
инвестиций



Создание
благоприятных
условий для
привлечения
инвестиций



Выбор
надежных
источников и
методов
финансировани
я инвестиций

Прямые методы регулирования инвестиционной деятельности

- **Административные средства:**

- государственная регистрация субъектов предпринимательской деятельности,
- лицензирование,
- установление квот на экспорт и импорт,
- управление государственными предприятиями и государственной собственностью.

- **Экономические средства:**

- Прямое экономическое воздействие заключается в инвестировании в отдельные территории, отрасли, предприятия, которые по роду своей деятельности не могут выдержать жесткую конкуренцию рынка.

- **Механизм обеспечения эффективности использования государственных инвестиций:**

- усиление программно-целевой составляющей государственного регулирования;
- развитие проектных форм сотрудничества государства и бизнеса на основе совместного финансирования проектов, связанных с поддержкой инфраструктуры и усилением конкурентных позиций корпоративного сектора экономики;
- предоставление на долевой основе капитальных трансфертов в целях социально-экономического развития территорий

Косвенные методы регулирования инвестиционной деятельности

- *Инструменты косвенного регулирования инвестиционной деятельности:*
 - бюджетная политика;
 - налоговая политика;
 - валютная политика;
 - денежно-кредитная политика.
- *Национальные проекты*
- *Федеральные целевые программы*

Отраслевая инвестиционная политика



Уральский
федеральный
университет

имени первого Президента
России Б.Н.Ельцина

Высшая школа
экономики
и менеджмента

www.gsem-urfu.com

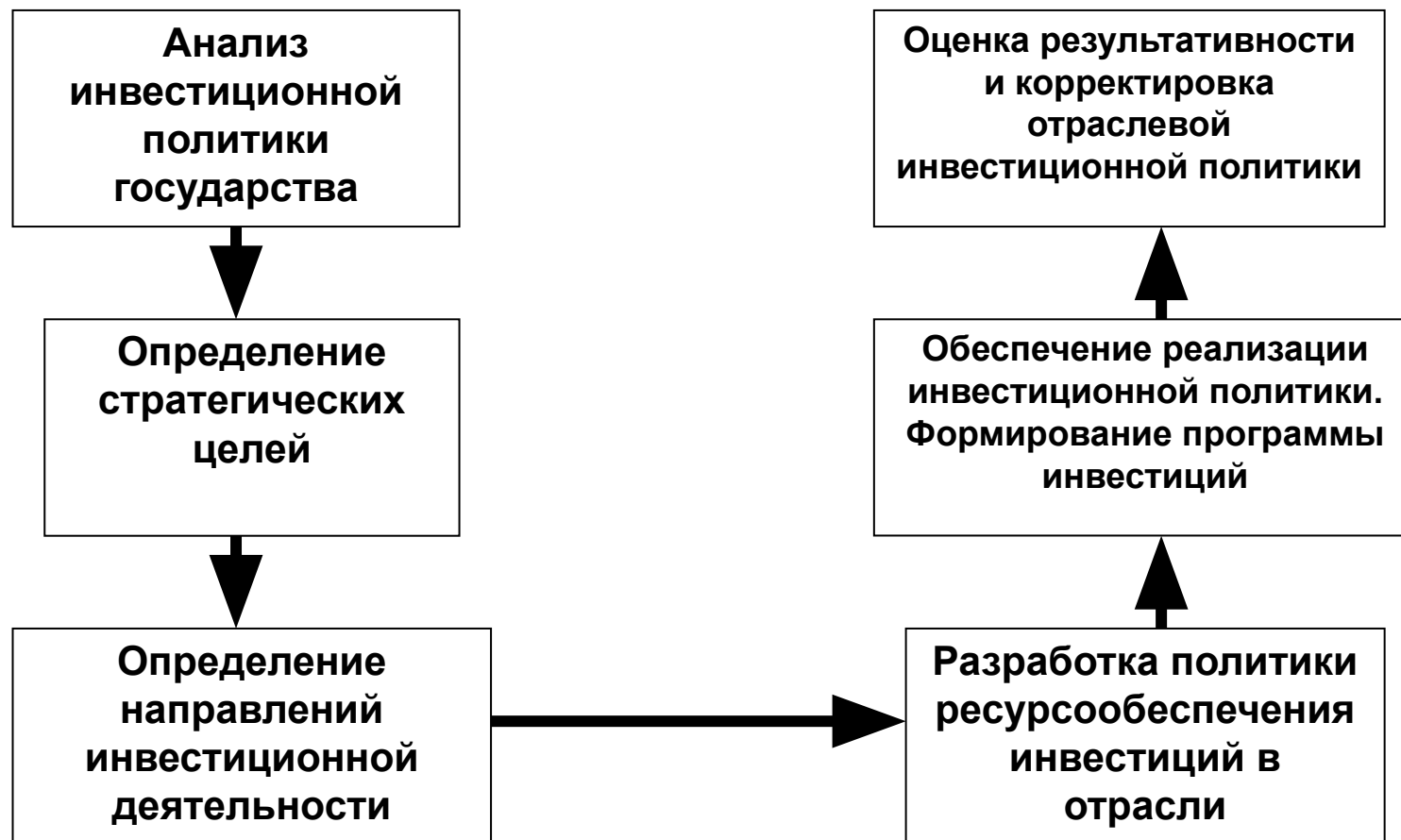
- *Отраслевая инвестиционная политика*

это совокупная деятельность, направленная на инвестиционную поддержку приоритетных отраслей экономики, развитие которых обеспечит экономическую и оборонную безопасность страны, экспорт промышленной продукции, ускорение научно-технического прогресса и динамизм развития в перспективе.

- *Стратегические цели и направления отраслевой инвестиционной политики:*

- рациональная структура и эффективное использование инвестиций и источников их покрытия;
- модернизация структуры основных производственных фондов.

Этапы отраслевая инвестиционная политика



Инвестиционные режимы



Уральский
федеральный
университет

имени первого Президента
России Б.Н.Ельцина

Высшая школа
экономики
и менеджмента

www.gsem-urfu.com

- ***Режим наибольшего благоприятствования***

его суть заключается в том, что принимающая страна относится к инвеститорам одной страны не менее благоприятно, чем к инвеститорам любой другой страны.

- ***Национальный режим***

национальный режим никогда не предоставляется без ограничений, особенно если речь идет о функционировании инвестиций.

- ***Режим недискриминации***

режим недискриминации требует от принимающих стран в широком смысле слова недискриминационного отношения, создания равных условий деятельности для зарубежных и национальных инвесторов.

- ***Справедливый и равноправный режим***

данный режим является критерием оценки взаимоотношений зарубежного инвестора и правительства принимающей страны, показывает готовность допуска зарубежного капитала на справедливых и равных условиях.

- ***Режим прозрачности***

предполагает своевременное уведомление инвесторов об изменениях в инвестиционных режимах принимающих стран.

Индекс непрозрачности (*Opacity Index*)



- Индекс непрозрачности (*Opacity Index*) - учитываются следующие факторы, которые присущи экономике и политике изучаемой страны и влияют на ее инвестиционный климат и стоимость капитала в ней:
 - С – коррупция в государственных органах;
 - L – законы, регулирующие права собственности;
 - Е – экономическая политика (фискальная, монетарная, налоговая);
 - А – сфера финансовой отчетности;
 - Р – государственное регулирование бизнеса.

Статистика индекса непрозрачности по данным PwC



Уральский
федеральный
университет

имени первого Президента
России Б.Н.Ельцина

Высшая школа
экономики
и менеджмента

www.gsem-urfu.com

Страна	C	L	E	A	R	Индекс непрозрачности (O - фактор)
Сингапур	13	32	42	38	23	29
США	25	37	42	25	48	36
Англия	15	40	53	46	38	38
Италия	28	57	73	26	56	48
Мексика	42	58	57	29	52	48
Греция	49	51	76	49	62	57
ЮАР	45	53	68	82	50	60
Япония	22	72	72	81	53	60
Аргентина	56	63	68	49	67	61
Бразилия	53	59	68	63	62	61
Польша	56	61	77	75	72	64
Чехия	57	97	62	77	62	71
Южная Корея	48	79	76	90	73	73
Россия	78	84	90	81	84	84
Китай	79	86	92	81	85	87