





Ми тут жили ще до часів потопу.
Наш корінь у земну вростає вісь.
І перше, ніж учити нас, Європо,
На себе ліпше збоку подивись.
Ти нас озвала хутором пихато.
Облиш: твій посміх нам не допече,
Бо ми тоді вже побілили Хату,
Як ти іще не вийшла із печер.

Борис Олійник





Трипілля

Село **Трипілля** розташоване за 50 км від Києва вниз по Дніпру. Саме тут впадають в нього відразу три річки – Стугна, Красна і Бобриця, утворюючи три поля, від чого і утворилася назва поселення



Час існування



- Землеробсько-скотарські племена **трипільської культури** на теренах України мешкали із другої половини IV до кінця III тис. до н.е., в **енеоліті** (перехідний період від кам'яного віку до епохи бронзи, коли людина навчилась обробляти перший метал – **мідь**)
- Найдавніші її поселення нині датують другою половиною VI тис. до н. е.

Кам'яний вік

VI - III тис.
до н.е.

Палеоліт
Т

Мезоліт
Т

Неоліт

Енеоліт –
Мідний вік

IV - III тис. до н.
е.

Бронзови
й вік

II тис.
до н.е.

Залізни
й вік

Територія поширення

- Величезна територія лісостепової і частково степової смуги Правобережної України, Молдови і Східної Румунії, межиріччя Дніпра й Дністра, сягаючи на півночі волинського і київського Полісся та пониззя р. Десни, а на півдні – причорноморських степів
- За останніми археологічними даними, площа території України, зайнята трипільськими племенами, на сьогодні дорівнює близько 600 тис. гектарів
- На ній виявлено близько двох тисяч трипільських поселень



Дискусія про походження трипільської культури

Її коріння треба
шукати на Балканах
чи у Східному
Середземномор'ї

Принесли первісні
індоєвропейці
(арійці), які виникли
на Близькому Сході
та в Малій Азії

Гіпотези

Автохтонна, виникла
на основі місцевої
неолітичної
людності

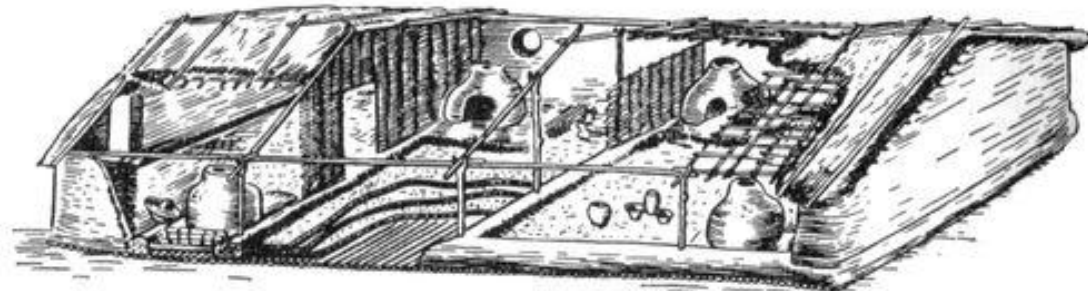


Трипільські поселення.

Ранній етап (4000—3600 рр. до н. е.)

Поселення:

- мали як чітке, заздалегідь продумане, так і довільне, «стихійне» планування;
- зводилися на надзаплавних терасах у вигляді декількох рядів споруд уздовж схилу балки;
- були невеликі, забудовані наземними і напівземлянковими житлами; складалися з 10 – 15 хат розмірами від 12 до 150 кв.м, де мешкали по 40-60 осіб;
- приклад чіткого плану - Беркашівське поселення, де 6 розміщених на відстані 15—18 м один від одного будинків охоплювали схили пагорба і tworили таким чином коло діаметром понад 50 м





Трипільські поселення. Середній етап (3600—3150 рр. до н. е.)

Поселення:

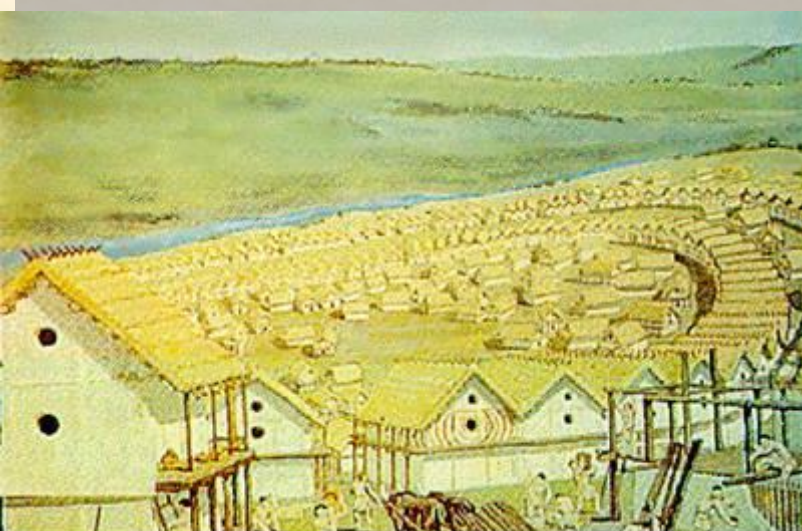
- будувалися на зручних для оборони місцях
- мали великі (багатосімейні) та малі (односімейні) житла
- планування відзначалося колоподібною, радіальною структурою
- між розташованими у вигляді кількох кіл будівлями пролягали кільцеві проходи
- входи споруд були орієнтовані на геометричний центр поселення
- центральний майдан поселення виконував ритуально-символічну, об'єднуючу функцію
- зовнішнє коло утворювалося з великих будинків глухими (затильними) стінами назовні, які правили за своєрідний захисний мур



Трипільські протоміста

Панорама
трипільського протоміста
біля с. **МАЙДАНЕЦЬКЕ**
(3600—3500 рр. до н. е.)

Площа – 2 кв. км,
близько 2 тисяч споруд,
6 – 9 тисяч мешканців



Фрагмент
реконструкції
протоміста

Карта
місцевості
(100 × 100м)





Трипільське житло



“Трипільська хата стояла на слупах, і на 1-му поверсі, мабуть, розміщувалися господарські приміщення — для худоби, зберігання якихось запасів.

А для проживання відводився 2-й поверх. Саме там ми знаходимо жертівники, печі, лави, робочі місця. Житло ж трипільців було досить великих розмірів: завширшки 4,5 — 5 м, а завдовжки від 10 до 20 м. Штукатурка прогладжена, стіни пофарбовані в теракотовий (цегляний) колір, вікна круглі”

*(Археолог
Владислав Чабанюк)*



Моделі трипільського житла з глини; конструкція, яка, на думку археологів, зберігалася в українському селі до XIX ст.

Трипільське житло



Модель
трипільського житла з глини

1, 2 – комп'ютерні моделі
зовнішнього та внутрішнього
вигляду житла трипільців



Макет житла трипільської культури раннього періоду



Задня стіна
з вікнами



Макет створено на підставі реконструкції реального житла, дослідженого археологом, кандидатом історичних наук **аталією Бурдо** за результатами власних розкопок на поселенні в с.Тимкове Одеської області

Макет виконано з тих самих будівельних матеріалів, якими користувалися в давнину: дерева, глини, соломі.

Це двоповерховий будинок з двосхилим дахом. Стіни зроблено з дерева і обмазані глиною з домішкою полові, пофарбовані мінеральною фарбою

Заняття трипільців



рільництво

ремесла

обмін з сусідніми
племенами

осіле скотарство

господарські
промисли

риболовля та
мисливство

Рільництво у трипільців

- мотичне
- із застосуванням тяглової сили тварин
- орне



Зображення рала на уламку трипільського горщика, знайдене у 2005 на Волині, археологи датують рубежем IV - III тис. до н. е., тобто припускають, що орне землеробство в Україні з'явилося на тисячоріччя раніше, ніж вважали



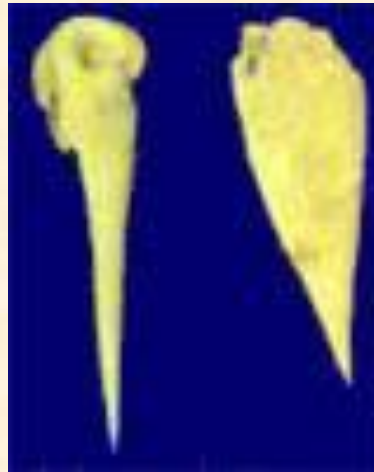
Рільництво у трипільців

- Сіяли ячмінь, просо, пшеницю, вирощували садово-городні культури, льон
- Рілля обробляли дерев'яною мотикою з кам'яним чи кістяним наконечником, пізніше — ралом
- Збіжжя жали серпами: кістяними із крем'яними вкладишами або крем'яними
- Зерно на борошно мололи кам'яними зернотерками (жорнами)
- Розводили велику і дрібну рогату худобу, коней, свиней



Ремесла

- гончарство - виробництво глиняного посуду
- виробництво знарядь з каменю, кістки та крем'яних



- обробка металів
- прядіння й ткацтво

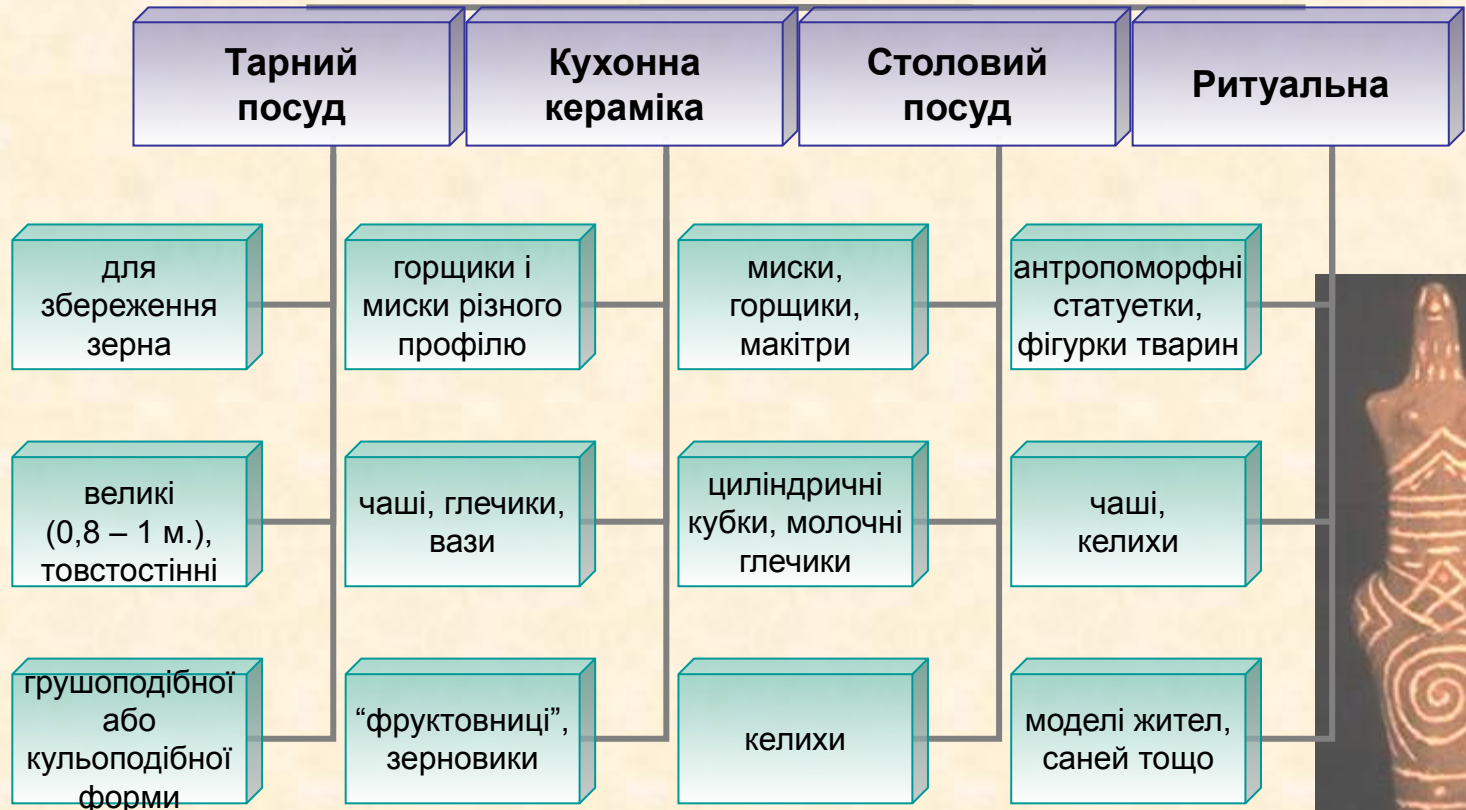




Гончарство



Різновиди кераміки у трипільців



Вироби трипільських гончарів



Іграшки на коліщатах



Посудина
біноклевидна ритуальна
Пов'язана з "поінням землі"
та проханням родючості.
Глина, ангоб, розпис.
пос. Раковець

Тринокль – невід'ємна
частина в ритуалах
закликань дарування дощу,
родючості землі. Глина.
п. Веселий Кут, 4 тис. до н.е.





Прядіння й ткацтво

Трипільський ткацький верстат мав вертикальну будову і складався з дерев'яної рами.

Нитки основи у такому верстаті прив'язували щільними рядами до верхнього валу й рівномірно натягували глиняними відтяжками, до яких прив'язували нижні кінці ниток.

Нитки відповідно розподілялися на передні та задні. Вони перепліталися по горизонталі іншими нитками, утворюючи тканину



Прясла — округлі маховики для дерев'яного веретена, розміром від 3 до 8 см. у діаметрі, завтовшки 0,7 — 2 см., з невеличким отвором у центрі. Таким веретеном прядли нитку в різні історичні часи і у різних народів, включно до ХХ ст.



Вбрання племен трипільської культури

Особливості вбрання і його
декору епохи енеоліту
відроджує в наш час
за матеріалами керамічного
посуду і антропоморфної
пластики художник-етнограф
Зінаїда Васіна



**Зображення на
ритуальному посуді.
Слободка-Західна, Тимкове
(Олександрівка)**

**Ритуальне вбрання жриці та
її оточення (ранній етап
енеоліту). Реконструкція**



Вбрання племен трипільської культури



Трипільські жінки рясно декорували свій одяг розписом, вишивками, аплікаціями, носили прикраси, традиційно татуювали своє тіло, вміли робити нарядні зачіски; за допомогою техніки в'язання і плетіння виготовляли своєрідні головні убори - сітки, шапочки



*Вбрання
трипільських жінок*





Духовний світ трипільців

Міфологічна
картина
світу:

Космос

трипільці бачили єдиним і неподільним, і зображували його у своїх розписах **тривимірним, трискладовим, триярусним:**



- У верхній частині горщика (біля вінців посуду) горизонтальною хвилястою лінією зображували Найвище Небо, де перебувають вічний Господар Світу і Світові води
- Посередині - на другому ярусі розташовують Небесні Сили – астральний ряд: сонце, місяць, зорі, дощові потоки, які зумовлюють життєдайний колообіг природи
- На третьому ярусі – у нижчій частині посуду – вимальовано світ Потойбічний: не окреслений символами, а позначений двома паралельними лініями

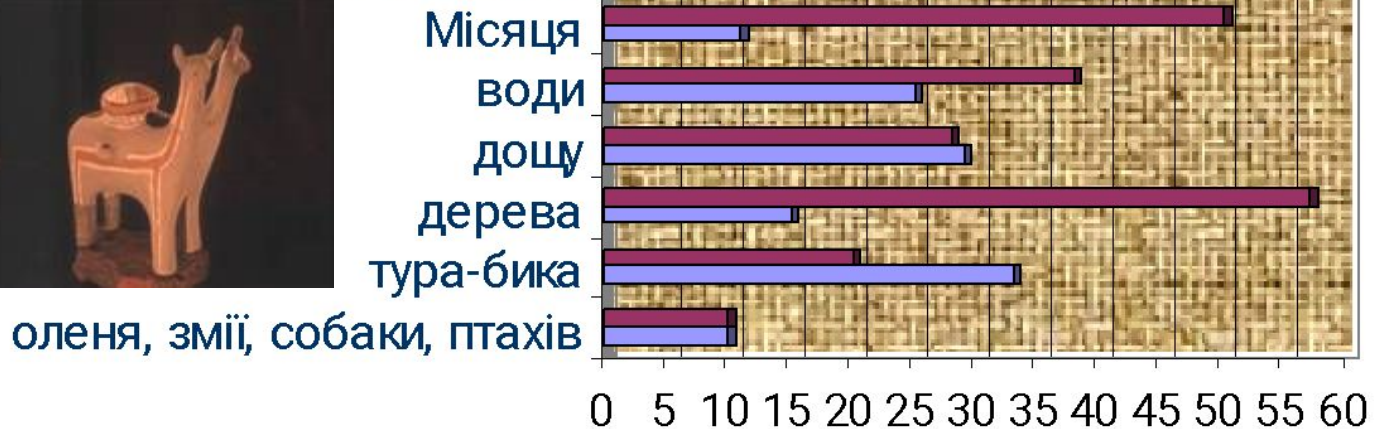
"Колом, колом Сонце вгору йде"



**Символи-знаки трипільців:
зображення на предметах (ряд 1) та
оспівування символів в обрядових
українських піснях (ряд 2) -
порівняння**

■ Ряд1
■ Ряд2

Сонця та його колообігу



Духовний світ трипільців

- Земля та жінка порівнюються та уподоблюються на основі ідеї родючості
- Жіночі зображення символізують Матір-землю, яка дає життя
- Народження із зерна нових зерен уподібнено народженню дитини



У природі:

