



## **Тема №10.**

# **Социальная политика государства**

**Государственная социальная политика** – система мер государственной власти, направленных на наиболее благоприятное удовлетворение нужд населения и развитие социальных услуг.

**Ключевые направления:**

- ✓ политика занятости и социально-трудовых отношений;
- ✓ политика доходов;
- ✓ демографическая политика;
- ✓ политика развития социальной сферы;
- ✓ региональная социальная политика.

- 1. Социально-демократическая (скандинавская) модель** – обеспечение социальных услуг всему населению и стремление к полной занятости. Высокий уровень госрегулирования социальной сферы. Высокая налоговая нагрузка на предпринимательство и население (Швеция, Норвегия, Финляндия).
- 2. Корпоративная (континентальная) модель** – в основе лежит социальное страхование (50% на 50%). Государство не берет на себя задачи, которые граждане могут решить сами (Австрия, Германия, Швейцария, Франция и др.).
- 3. Либеральная (англосаксонская) модель** – минимальная господдержка низших социальных слоев, разгосударствление социальной сферы, минимизация государственных субсидий и дотаций (Великобритания, США, Австралия и др.)
- 4. Рудиментарная (средиземноморская) модель** – страны с высоким уровнем безработицы. Господдержка наиболее бедных слоев населения (Греция, Испания, Италия).
- 5. Смешанные модели** (Дания, Бельгия, Нидерланды).

# Конституция РФ

## Глава 1. Основы конституционного строя

### Статья 7.

1. Российская Федерация - **социальное государство**, политика которого направлена на создание условий, обеспечивающих достойную жизнь и свободное развитие человека.
2. В Российской Федерации охраняются труд и здоровье людей, устанавливается гарантированный минимальный размер оплаты труда, обеспечивается государственная поддержка семьи, материнства, отцовства и детства, инвалидов и пожилых граждан, развивается система социальных служб, устанавливаются государственные пенсии, пособия и иные гарантии социальной защиты.

**Уровень жизни** — степень удовлетворения материальных и духовных потребностей людей массой товаров и услуг, используемых в единицу времени

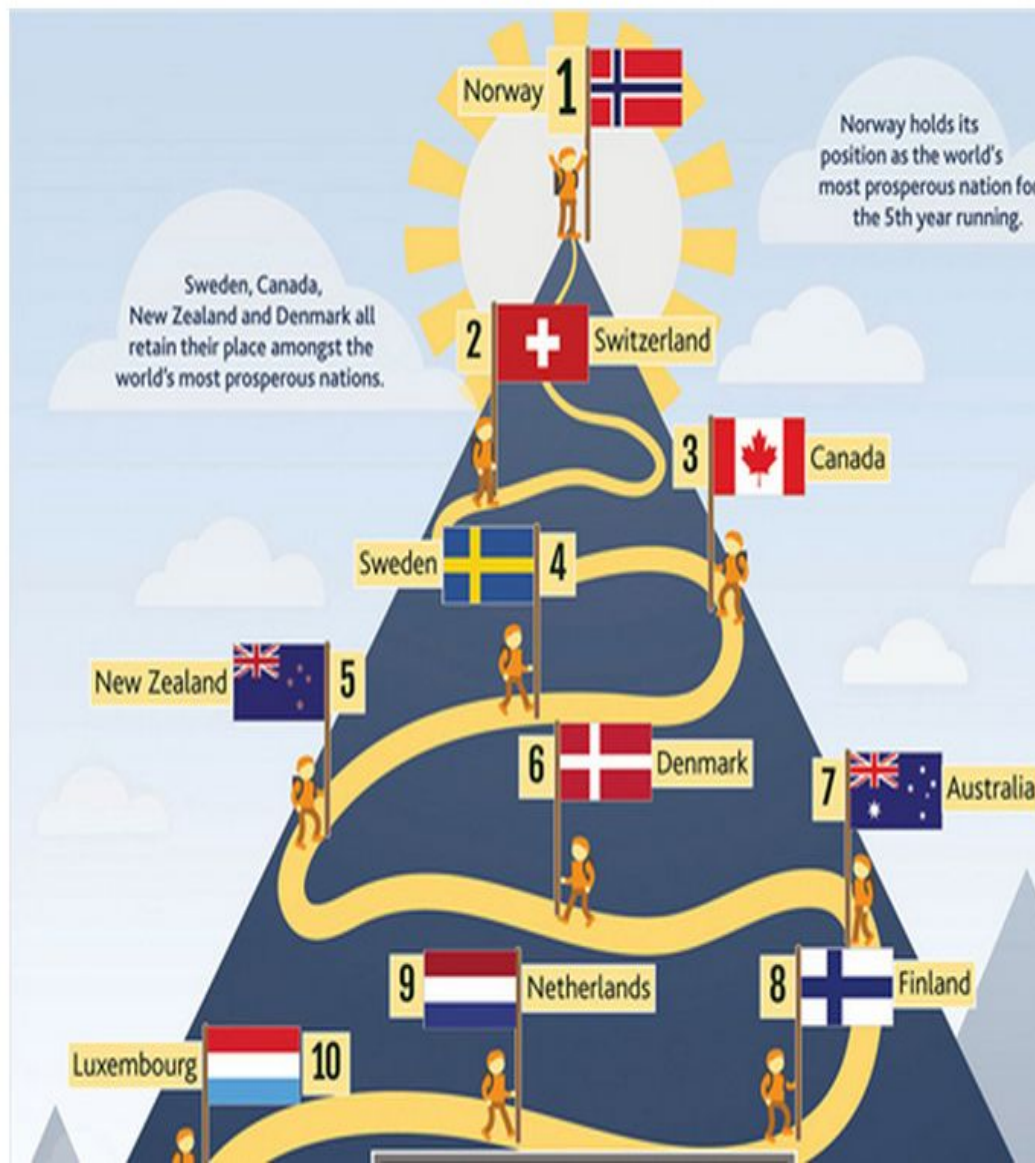
**По методологии ООН складывается из:**

- 1. Синтетические (обобщающие) показатели** - национальный доход, реальные доходы населения, уровень инфляции и безработицы, средняя и минимальная заработная плата, минимальная пенсия и др.
- 2. Показатели потребления населением** - продовольственных и непродовольственных товаров, предметов длительного пользования, обеспеченность жильем, расходы на услуги и др.
- 3. Показатели обеспеченности населения** - детскими учреждениями, телевизионным вещанием, услугами здравоохранения, коммунального хозяйства и т.д.



# Уровень жизни в странах мира

## Рейтинг – 2014 стран мира



### Рейтинг 2014

- |                       |                       |
|-----------------------|-----------------------|
| 1. <b>Норвегия</b>    | 34. Польша            |
| 2. Швейцария          | 35. Чили              |
| 3. Канада             | 36. Эстония           |
| 4. Швеция             | 37. Кипр              |
| 5. Новая Зеландия     | 38. Словакия          |
| 6. Дания              | 39. Израиль           |
| 7. Австралия          | 40. Панама            |
| 8. Финляндия          | 41. Венгрия           |
| 9. Нидерланды         | 42. Тринидад и Тобаго |
| 10. Люксембург        | 43. Литва             |
| 11. <u>США</u>        | 44. <u>Малайзия</u>   |
| 12. Ирландия          | 45. Аргентина         |
| 13. Исландия          | 46. Бразилия          |
| 14. <u>Германия</u>   | 47. <b>Казахстан</b>  |
| 15. <u>Австрия</u>    | 48. Латвия            |
| 16. Великобритания    | 49. Болгария          |
| 17. Бельгия           | 50. Саудовская Аравия |
| 18. <u>Сингапур</u>   | 51. <u>Китай</u>      |
| 19. <u>Гонконг</u>    | 52. <u>Таиланд</u>    |
| 20. <u>Франция</u>    | 53. Хорватия          |
| 21. <u>Япония</u>     | 54. Греция            |
| 22. Тайвань           | 55. Румыния           |
| 23. <u>Испания</u>    | 56. Ямайка            |
| 24. Словения          | 57. Монголия          |
| 25. Мальта            | 58. <b>Беларусь</b>   |
| 26. Южная Корея       | 59. Мексика           |
| 27. <u>Португалия</u> | 60. <u>Шри-Ланка</u>  |
|                       | 61. <b>Россия</b>     |
|                       | 62. Вьетнам           |
|                       | 63. <b>Узбекистан</b> |
|                       | 64. <b>Украина</b>    |

## Индекс человеческого развития (ИЧР, до 2013 ИРЧП)

При подсчёте ИЧР учитываются 3 вида показателей:

1. **Ожидаемая продолжительность жизни.**
2. **Уровень грамотности населения страны (среднее количество лет, потраченных на обучение) и ожидаемая продолжительность обучения.**
3. **Уровень жизни, оценённый через ВНД на душу населения по паритету покупательной способности (ППС) в долларах США.**

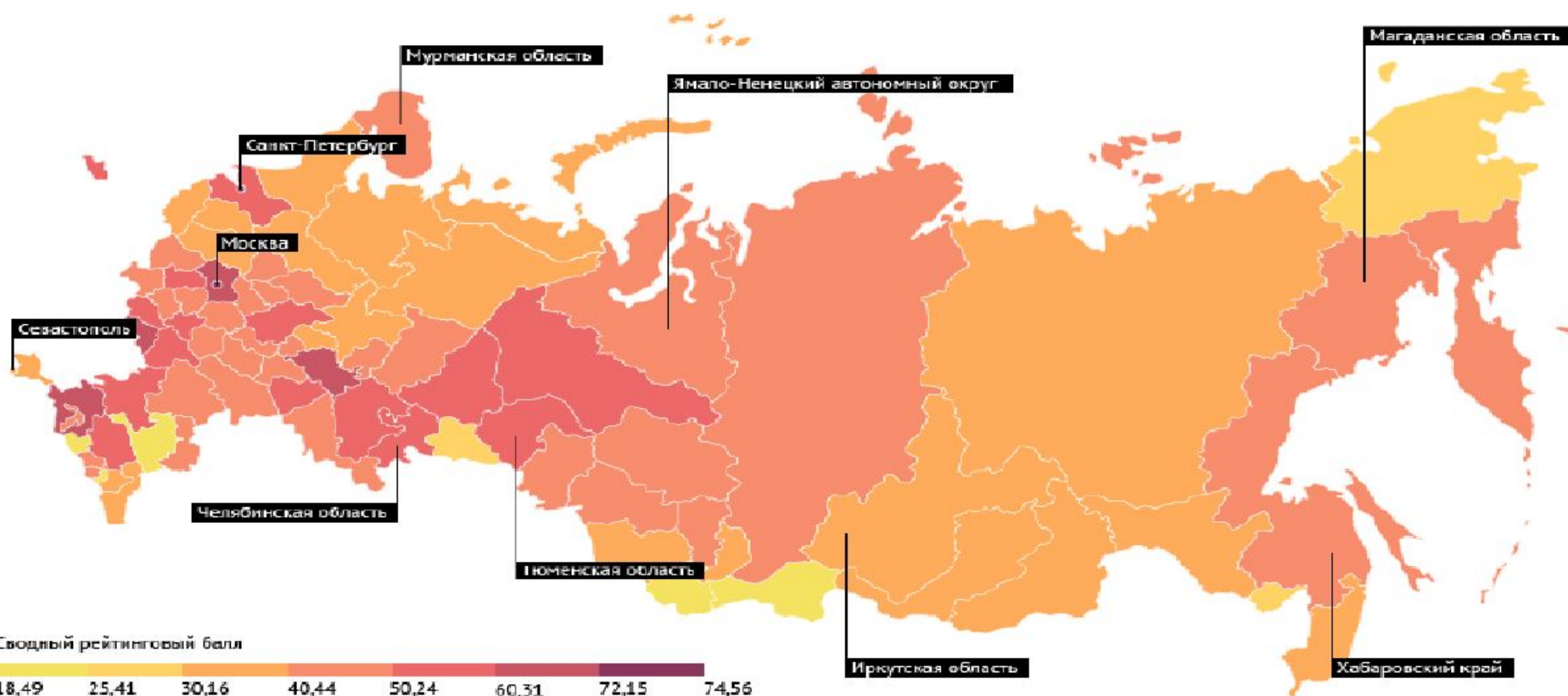
# ИЧР в странах мира

Место		Страна	ИЧР	
в 2014 (доклад 2015)	Изм. к 2014		Индекс 2014 (доклад 2015)	Изм. к 2014
1	—	Норвегия	0,944	▲ 0,002
2	—	Австралия	0,935	▲ 0,002
3	—	Швейцария	0,930	▲ 0,002
4	—	Дания	0,923	—
5	—	Нидерланды	0,922	▲ 0,002
6	—	Германия	0,916	—
6	▲ (2)	Ирландия	0,916	▲ 0,004
8	▼ (1)	США	0,915	▲ 0,002
9	▼ (1)	Канада	0,913	▲ 0,001
9	▲ (1)	Новая Зеландия	0,913	▲ 0,002
11	—	Сингапур	0,912	▲ 0,003
12	—	Гонконг	0,910	▲ 0,002
13	—	Лихтенштейн	0,908	▲ 0,001
14	—	Швеция	0,907	▲ 0,002
14	▲ (1)	Великобритания	0,907	▲ 0,005
16	—	Исландия	0,899	—
17	—	Республика Корея	0,898	▲ 0,002
18	—	Израиль	0,894	▲ 0,001
19	—	Люксембург	0,892	▲ 0,002
20	▼ (1)	Япония	0,891	▲ 0,001

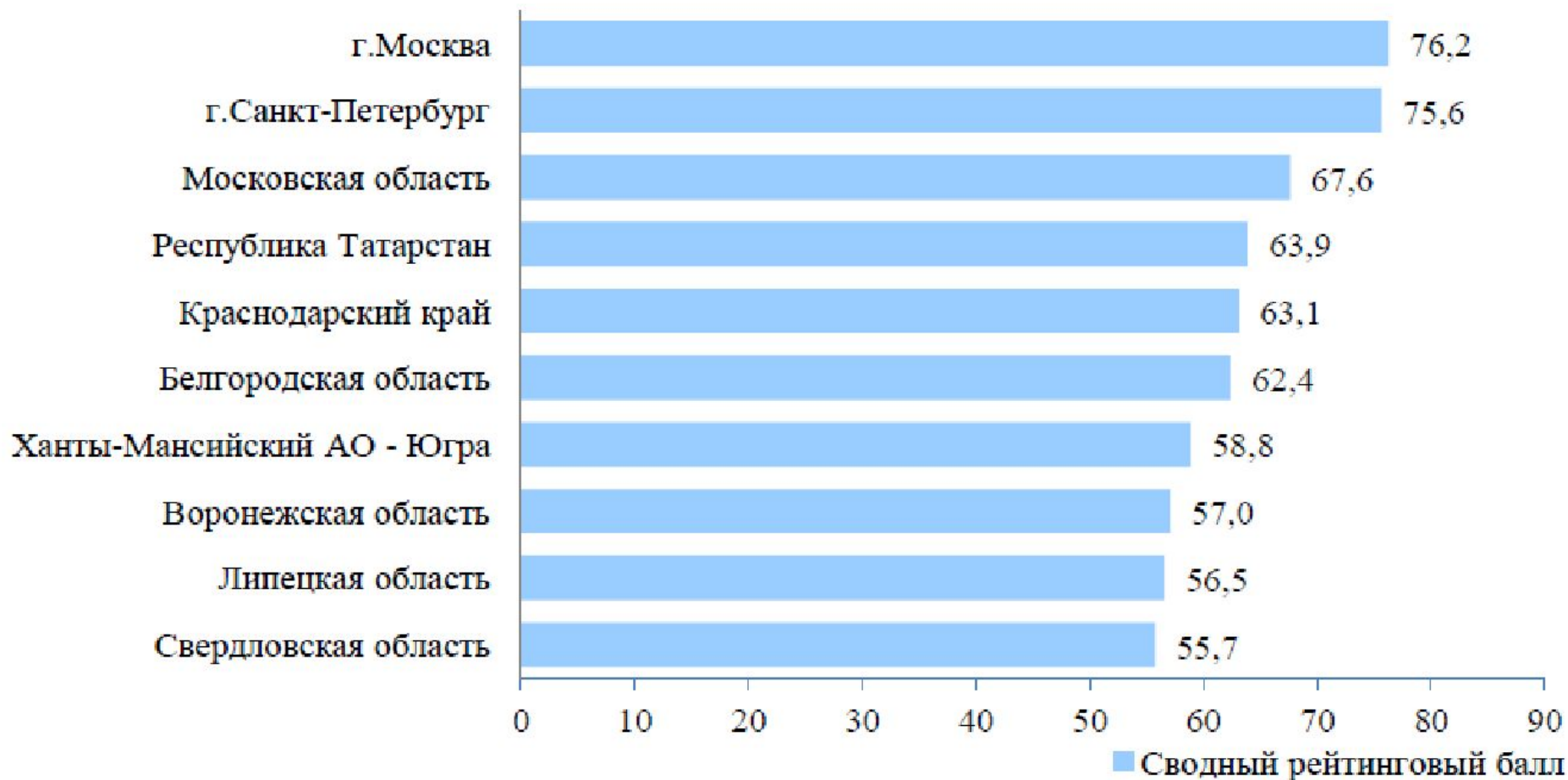
Место		Страна	ИЧР	
в 2014 (доклад 2015)	Изм. к 2014		Индекс 2014 (доклад 2015)	Изм. к 2014
50	▲ (1)	Белоруссия	0,798	▲ 0,002
50	—	Россия	0,798	▲ 0,001
52	—	Оман	0,793	▲ 0,001
52	▲ (1)	Румыния	0,793	▲ 0,002
52	▲ (2)	Уругвай	0,793	▲ 0,003
55	—	Багамы	0,790	▲ 0,004
56	—	Казахстан	0,788	▲ 0,003
57	▼ (1)	Барбадос	0,785	—
58	—	Антигуа и Барбуда	0,783	▲ 0,002
59	—	Болгария	0,782	▲ 0,003
60	▲ (2)	Палау	0,780	▲ 0,005
60	—	Панама	0,780	▲ 0,003



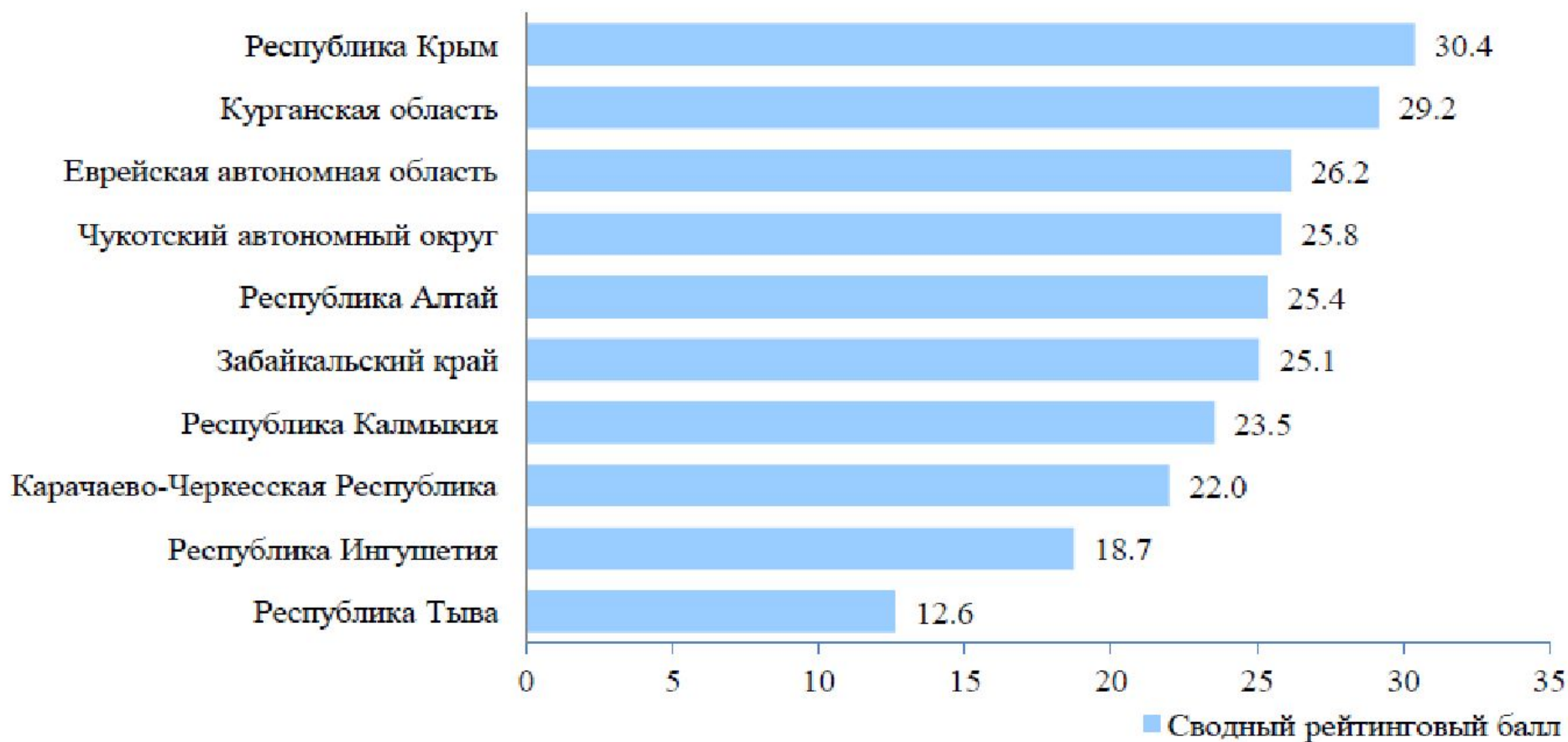
# РЕЙТИНГ РЕГИОНОВ РФ ПО КАЧЕСТВУ ЖИЗНИ – 2015



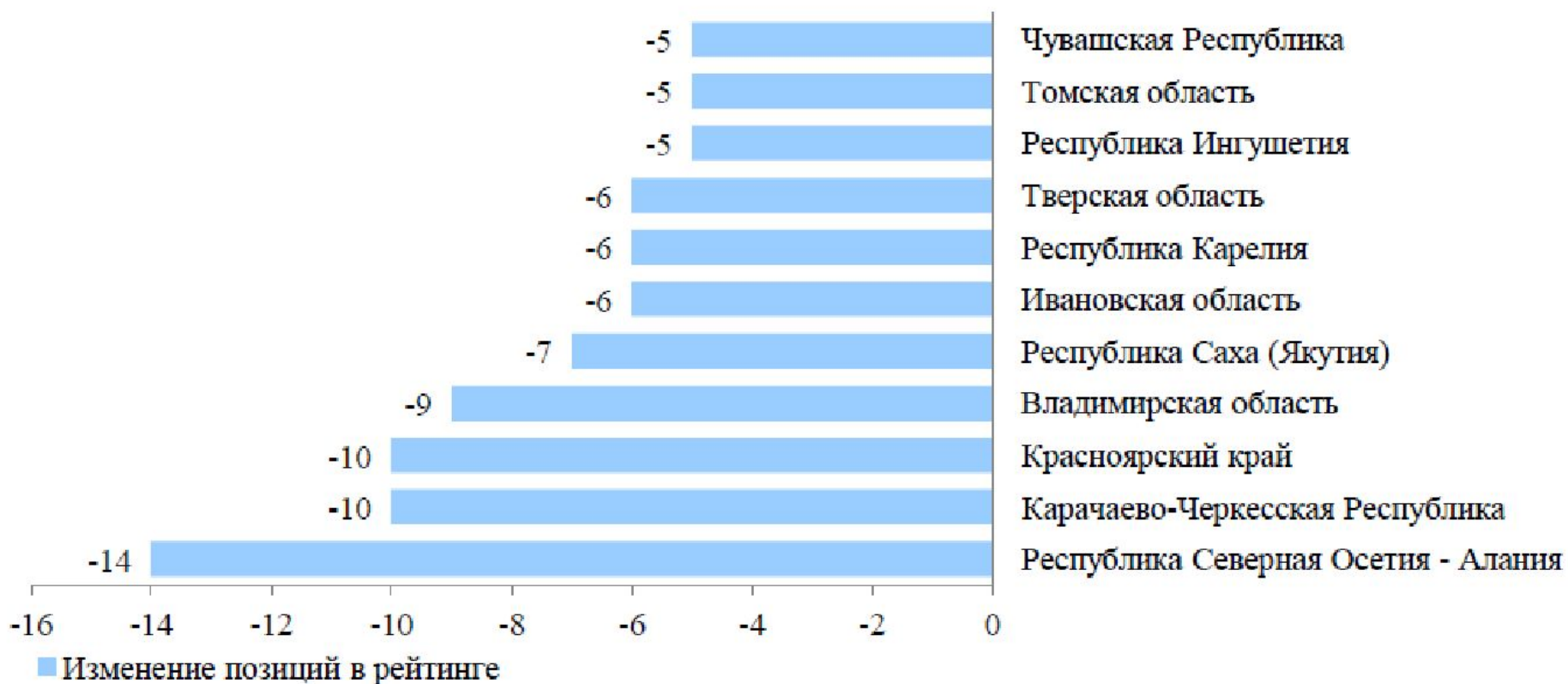
## Лидеры Рейтинга регионов по качеству жизни - 2015



## Аутсайдеры Рейтинга регионов по качеству жизни - 2015



## Регионы, наиболее существенно снизившие позиции в Рейтинге регионов по качеству жизни - 2015



## Регионы Северо-Западного федерального округа в Рейтинге регионов по качеству жизни

Субъект РФ	Позиция в рейтинге – 2015	Позиция в рейтинге – 2014
г.Санкт-Петербург	2	2
Ленинградская область	14	19
Калининградская область	16	12
Мурманская область	49	48
Новгородская область	54	55
Республика Коми	60	62
Псковская область	62	58
Вологодская область	64	63
Ненецкий автономный округ	69	68
Республика Карелия	70	64
Архангельская область	74	71

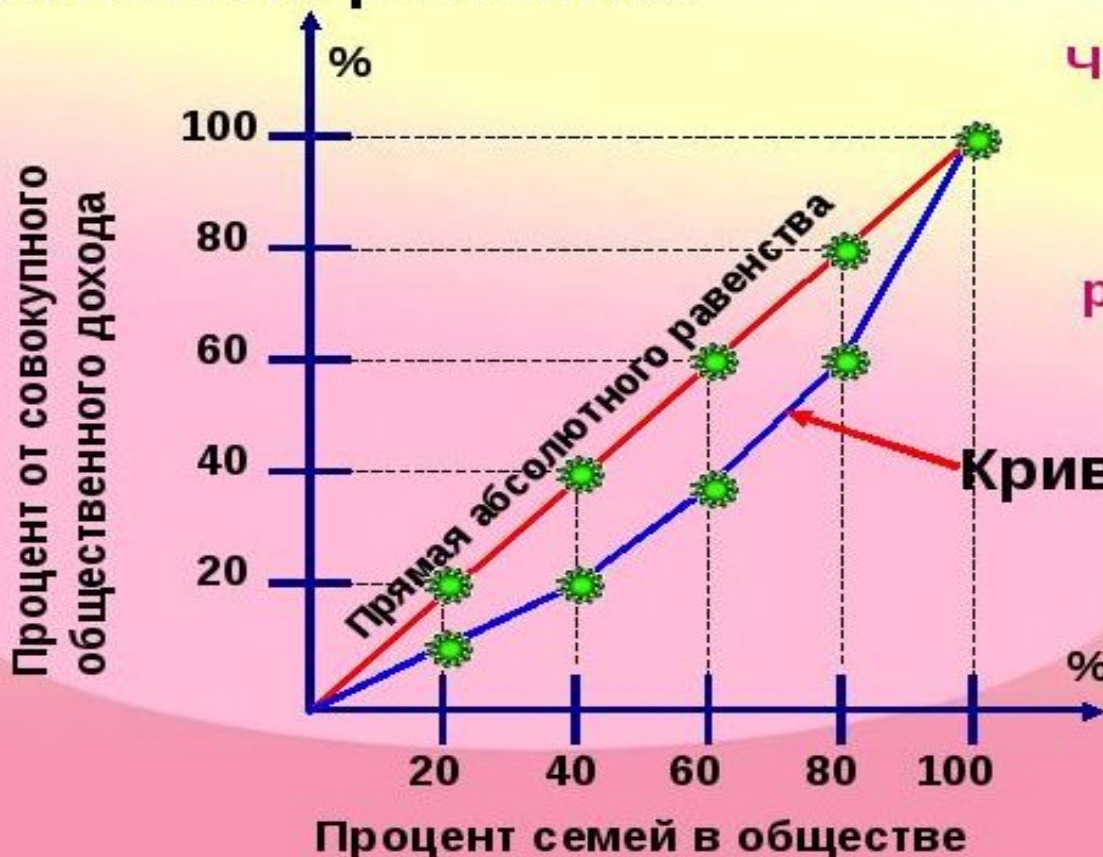
**Персональное распределение дохода** - показывает, как распределяется доход между различными группами населения

## РАСПРЕДЕЛЕНИЕ ОБЩЕГО ОБЪЕМА ДЕНЕЖНЫХ ДОХОДОВ И ХАРАКТЕРИСТИКИ ДИФФЕРЕНЦИАЦИИ ДЕНЕЖНЫХ ДОХОДОВ НАСЕЛЕНИЯ

	Денежные доход <sup>1)</sup> – всего	в том числе по 20-процентным группам населения, в %:					Децильный коэффициент фондов, в раз	Коэффициент Джини
		первая (с наименьшими доходами)	вторая	третья	четвертая	пятая (с наибольшими доходами)		
2005	100	5,4	10,1	15,1	22,7	46,7	15,2	0,409
2006	100	5,3	9,9	15,0	22,6	47,2	15,9	0,415
2007	100	5,1	9,8	14,8	22,5	47,8	16,7	0,422
2008	100	5,1	9,8	14,8	22,5	47,8	16,6	0,421
2009	100	5,2	9,8	14,8	22,5	47,7	16,6	0,421
2010	100	5,2	9,8	14,8	22,5	47,7	16,6	0,421
2011	100	5,2	9,9	14,9	22,6	47,4	16,2	0,417
2012	100	5,2	9,8	14,9	22,5	47,6	16,4	0,420
2013	100	5,2	9,8	14,9	22,5	47,6	16,3	0,419
2014 <sup>2)</sup>	100	5,2	9,9	14,9	22,6	47,4	16,0	0,416

## Кривая Лоренца

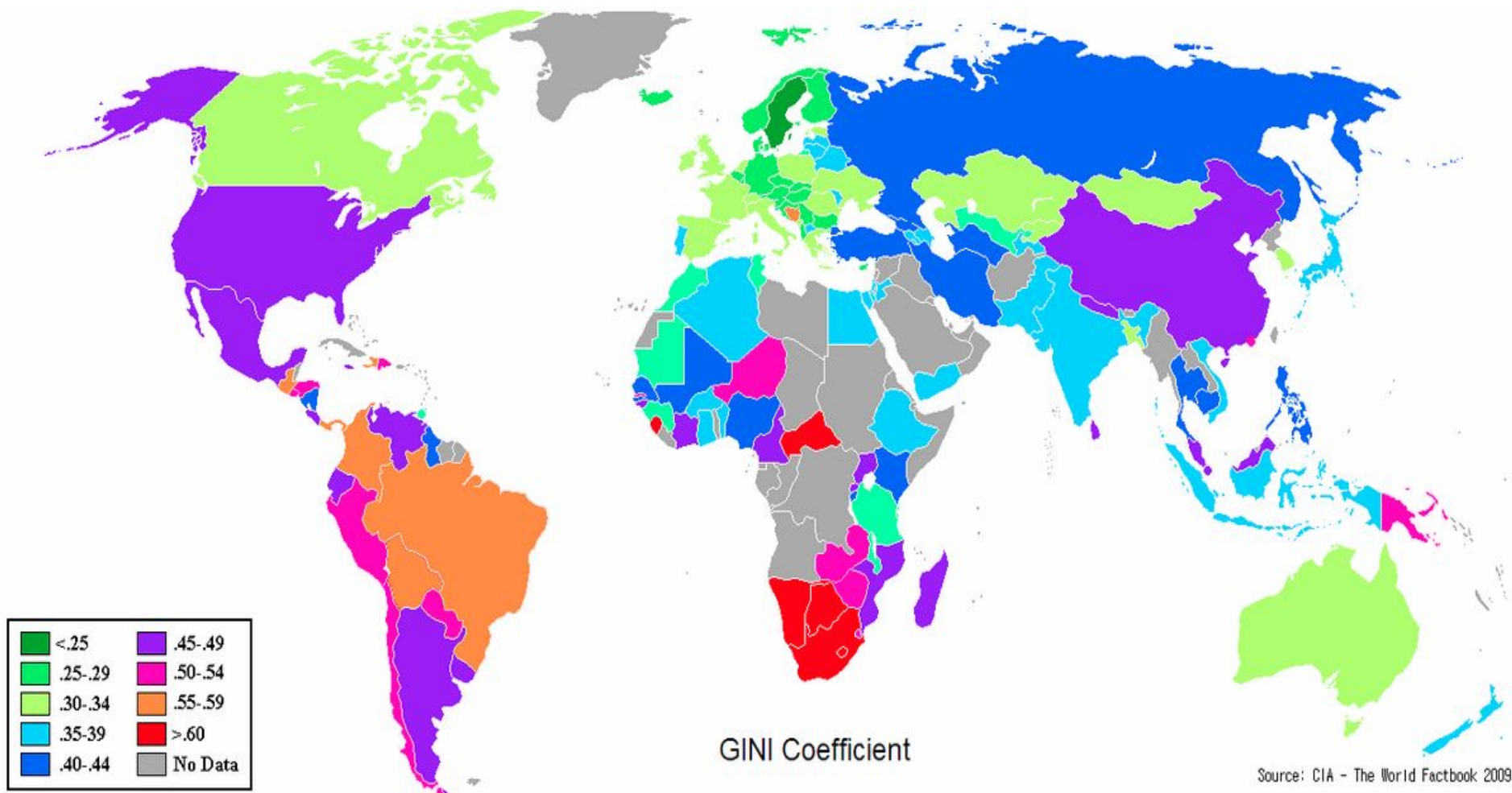
Позволяет увидеть, насколько реальное распределение доходов страны между семьями отличается от абсолютного равенства.



Чем ближе кривая Лоренца к прямой абсолютного равенства, тем справедливее распределение доходов в стране.

# Ключевые показатели

## Коэффициент Джини



**1. Швеция (0,23)**

**65. РФ (0,42)**

**172. Намибия (0,74)**





## РАСПРЕДЕЛЕНИЕ НАСЕЛЕНИЯ ПО ВЕЛИЧИНЕ СРЕДНЕДУШЕВЫХ ДЕНЕЖНЫХ ДОХОДОВ

в процентах

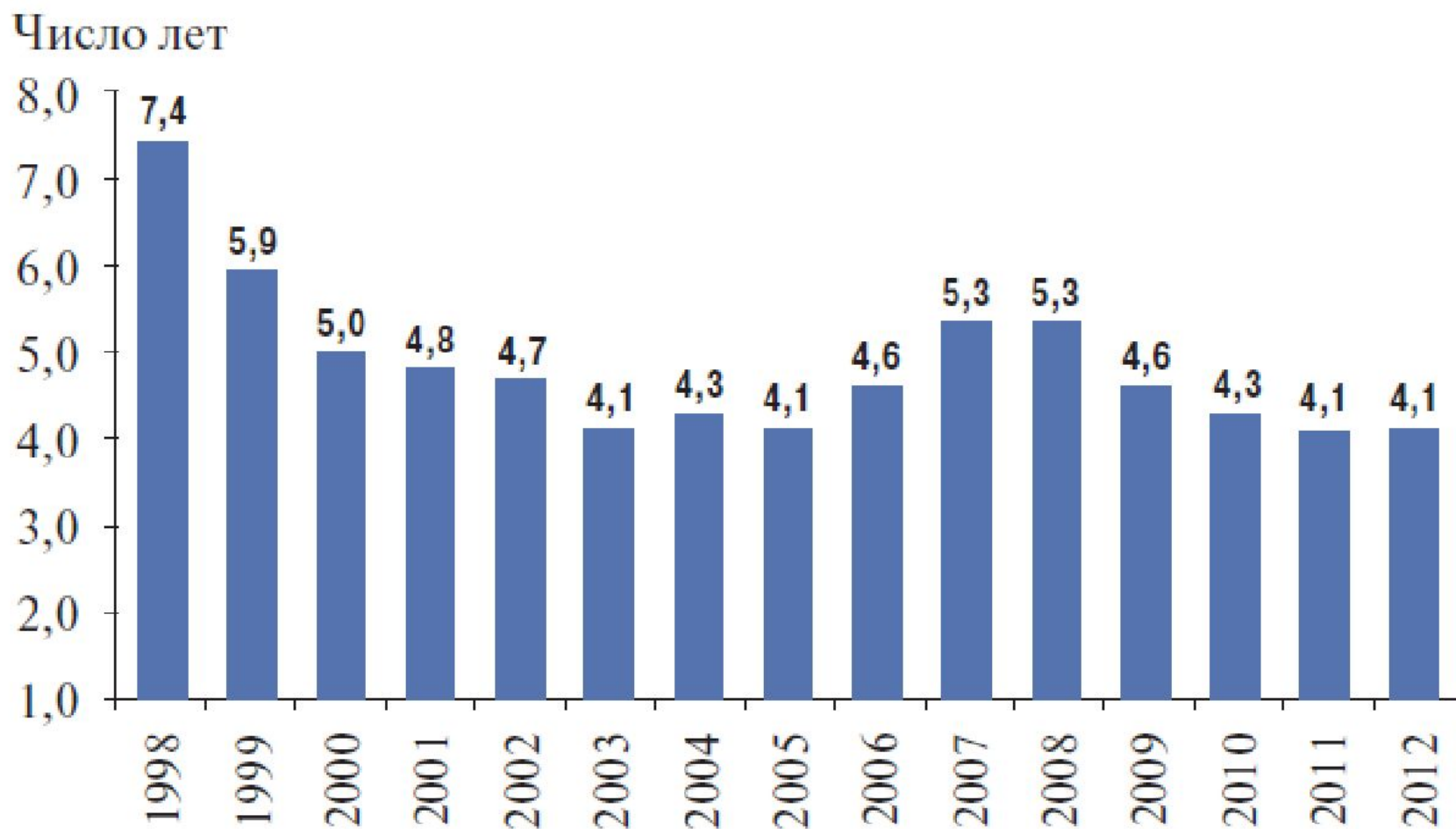
	2009	2010	2011	2012	2013	2014	2015 <sup>1)</sup>
<b>Все население</b>	<b>100</b>	<b>100</b>	<b>100</b>	<b>100</b>	<b>100</b>	<b>100</b>	<b>100</b>
в том числе со среднедушевыми денежными доходами в месяц, руб.:							
до 5 000,0	12,2	9,4	7,3	5,7	4,2	3,3	2,4
от 5 000,1 до 7 000,0	10,9	9,4	8,1	6,8	5,6	4,8	3,8
от 7 000,1 до 9 000,0	10,8	9,8	8,9	7,9	6,8	6,1	5,1
от 9 000,1 до 12 000,0	14,2	13,6	12,9	12,0	10,8	10,0	8,9
от 12 000,1 до 15 000,0	11,3	11,3	11,3	10,8	10,3	9,9	9,2
от 15 000,1 до 20 000,0	13,4	14,1	14,6	14,6	14,5	14,4	14,0
от 20 000,1 до 25 000,0	8,6	9,5	10,2	10,7	11,2	11,4	11,6
от 25 000,1 до 30 000,0	5,6	6,4	7,1	7,8	8,4	8,8	9,2
от 30 000,1 до 35 000,0	3,7	4,4	5,0	5,7	6,3	6,7	7,2
от 35 000,1 до 40 000,0	2,5	3,1	3,6	4,1	4,7	5,1	5,6
от 40 000,1 до 50 000,0 <sup>2)</sup>	6,8	3,8	4,5	5,4	6,3	7,0	7,9
от 50 000,1 до 60 000,0 <sup>3)</sup>	...	5,2	6,5	3,1	3,8	4,2	4,9
свыше 60 000,0	...	...	...	5,4	7,1	8,3	10,2

**«Коэффициент доступности жилья»** - рассчитывается как отношение стоимости жилья к размеру дохода домохозяйства за год.

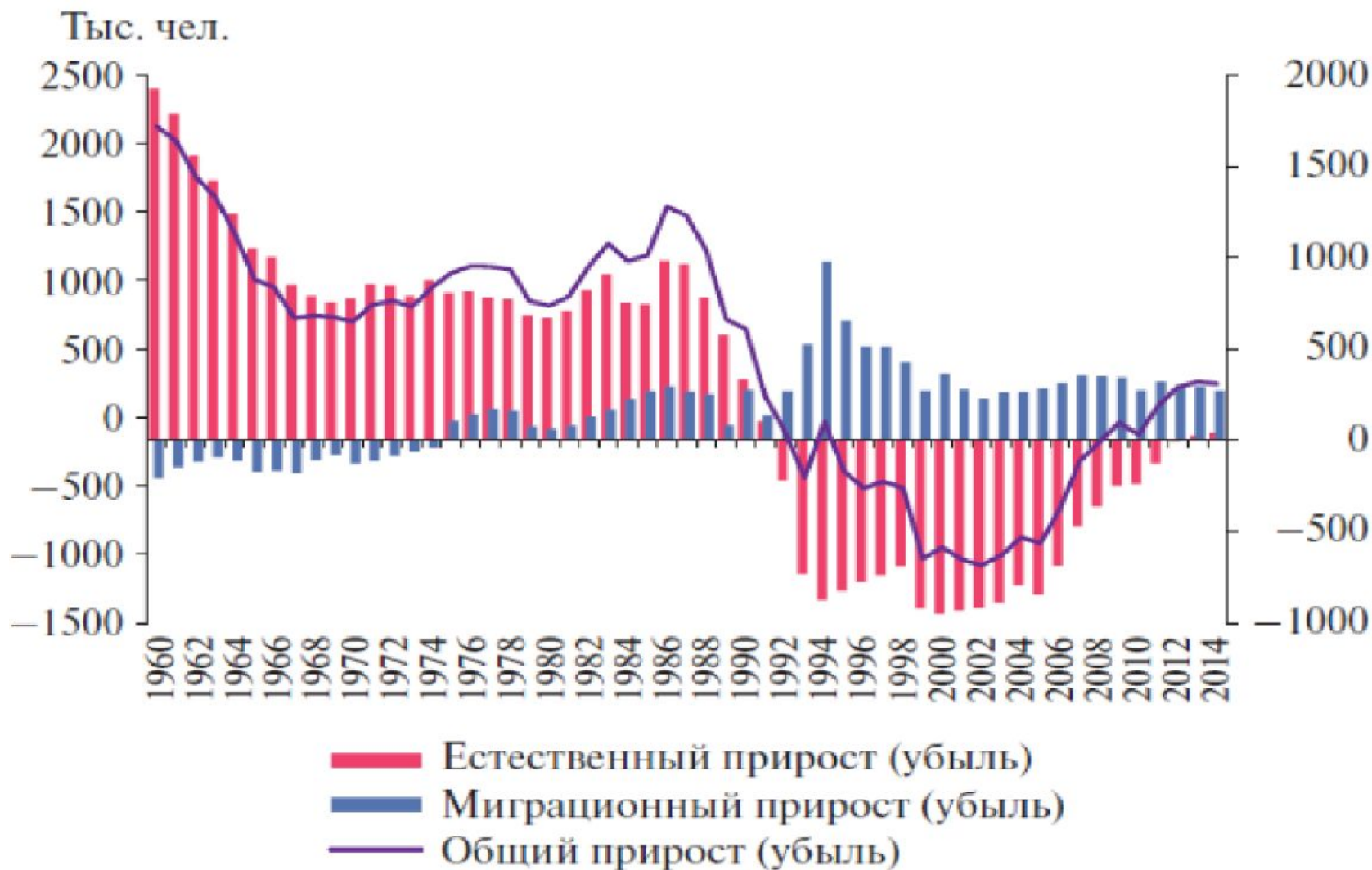
Величина показателя соответствует **числу лет**, в течение которых семья может **накопить на квартиру** при предположении, что **все** получаемые денежные **доходы будут откладываться** на приобретение квартиры.

## Расчёт в РФ:

- средняя цена 1 кв. м жилья,
- среднедушевые денежные доходы, умноженные на 3 (семья из трех человек),
- социальный стандарт площади жилья – 54 кв. м.



Коэффициент доступности жилья в России, 1998–2012 гг.



Компоненты роста численности населения России,  
1960–2014 гг.

## 1. Создание эффективной системы занятости:

- ✓ поощрение территориальной и профессиональной мобильности рабочей силы;
- ✓ помощь в обучении и переподготовке кадров;
- ✓ использование нестандартных видов занятости (частичной, временной, надомничества и т.д.);
- ✓ страхование по безработице;
- ✓ контроль за нормальными условиями труда.

# Занятость и безработица в РФ

На январь 2016 года:



Безработных:  
4.4 млн. человек или 5.8%

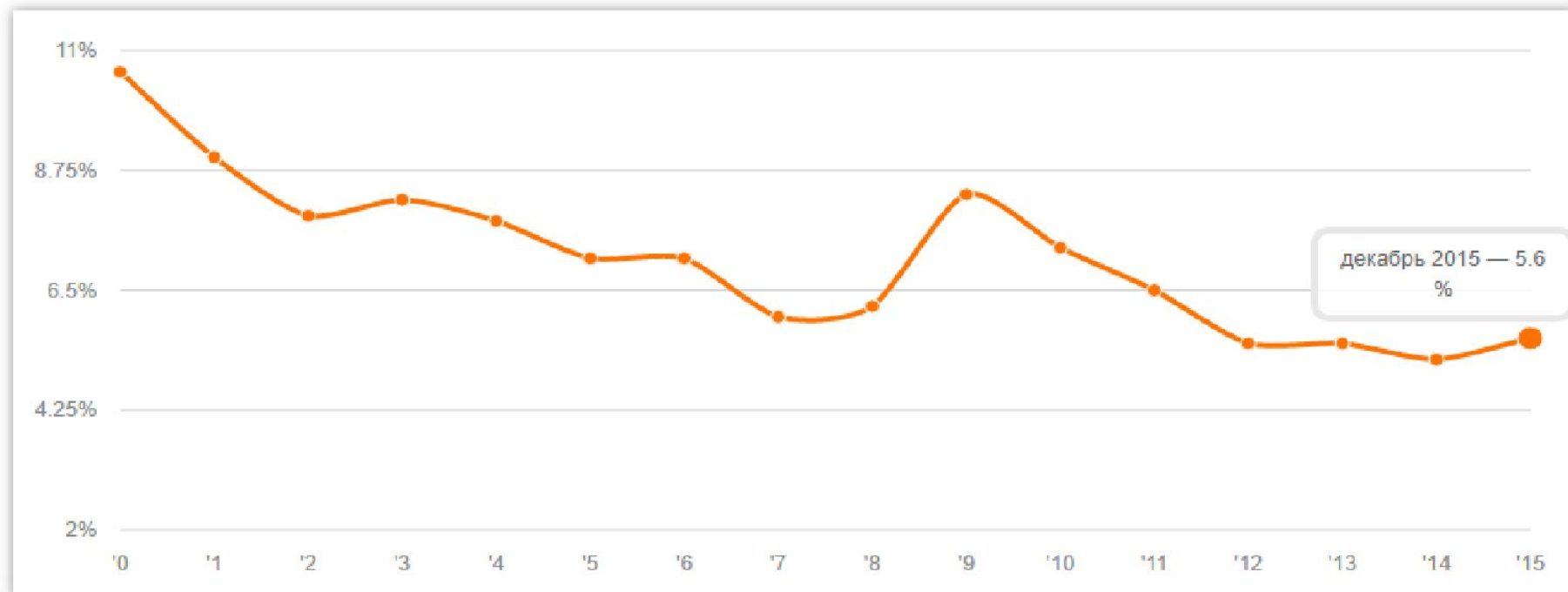


Работающих:  
71.3 млн. человек или 94.2%



Экономически активное население:  
75.8 млн. человек или 52% от общей численности населения страны

Динамика уровня безработицы с 2000 по 2015 год



## Безработица по Федеральным округам

Усредненные показатели безработицы по всем округам Российской Федерации с 2005 по 2014 год.

Регион	2005	2006	2007	2008	2009	2010	2011	2012	2013	2014
Дальневосточный федеральный округ	7,9	7,4	6,6	7,7	9,2	8,6	7,4	6,7	6,5	6,4
Приволжский федеральный округ	7,4	6,5	6,1	6,2	8,6	7,6	6,5	5,3	4,9	4,5
Северо-Западный федеральный округ	5,4	4,9	4,1	5,0	6,9	5,9	5,1	4,0	4,3	4,1
Северо-Кавказский федеральный округ	17,1	22,6	19,2	15,7	16,0	16,5	14,5	13,1	13,0	11,2
Сибирский федеральный округ	9,3	8,7	7,6	8,3	10,5	8,7	8,1	7,1	7,2	7,0
Уральский федеральный округ	6,7	6,8	4,9	5,5	8,1	8,0	6,8	6,0	5,7	5,8
Центральный федеральный округ	4,3	4,0	3,1	3,6	5,8	4,6	4,1	3,1	3,3	3,1
Южный федеральный округ	8,4	8,2	7,0	6,4	8,6	7,6	7,0	6,2	6,5	6,2
Итого	7,1	7,1	6,0	6,2	8,3	7,3	6,5	5,5	5,5	5,2

## Северо-Западный федеральный округ

Регион	2005	2006	2007	2008	2009	2010	2011	2012	2013	2014
Архангельская область	5,3	5,9	5,3	6,8	7,1	7,0	5,8	5,3	6,0	7,3
Вологодская область	5,2	5,4	4,0	5,6	7,8	7,8	7,3	5,8	6,1	5,6
г.Санкт-Петербург	2,2	2,4	2,1	2,0	4,1	2,6	2,0	1,1	1,5	1,4
Калининградская область	6,5	4,4	3,4	8,6	10,9	10,3	9,1	7,4	5,6	5,4
Ленинградская область	7,2	5,8	3,9	6,0	6,9	5,2	4,3	3,2	4,3	4,5
Мурманская область	8,7	6,7	6,3	6,6	7,5	8,6	8,6	7,7	7,2	6,7
Ненецкий автономный округ	10,6	5,5	6,5	7,9	9,5	6,5	8,7	6,9	7,1	5,3
Новгородская область	5,8	5,5	5,3	4,9	6,1	5,6	4,9	4,1	4,6	3,7
Псковская область	6,3	7,2	4,8	6,5	11,0	9,5	9,3	6,6	7,0	6,5
Республика Карелия	8,8	3,3	5,9	8,2	9,6	9,3	8,4	7,0	8,2	8,1
Республика Коми	11,1	12,1	10,2	7,1	11,4	10,1	8,2	6,4	7,1	6,0
Итого	5,4	4,9	4,1	5,0	6,9	5,9	5,1	4,0	4,3	4,1



**Индекс Кейтца** – соотношение средней и минимальной заработной платы в стране.

В развитых странах составляет **40-50%**.

**МРОТ в России** – 6204 руб. (с 1 июля 2016 года – 7500 руб.)

**Среднемесячная начисленная зарплата в РФ** –  
33981 руб. (за 2015 год)

**Индекс Кейтца в РФ** – **18,25%**

## 2. Установление социальных нормативов и стандартов

- ✓ МРОТ;
- ✓ Потребительская корзина;
- ✓ Прожиточный минимум;
- ✓ Минимальный размер пенсии;
- ✓ Пособия;
- ✓ Стипендии.

# Инструменты социальной политики

## ОСНОВНЫЕ СОЦИАЛЬНЫЕ ГАРАНТИИ, УСТАНОВЛЕННЫЕ ЗАКОНОДАТЕЛЬСТВОМ РОССИЙСКОЙ ФЕДЕРАЦИИ (на 1 января; рублей)

	2001	2009	2010	2011	2012	2013	2014	2015	2016
<b>Оплата труда и пенсии (в месяц)</b>									
Минимальный размер оплаты труда	200	4330	4330	4330	4611	5205	5554	5965	6204
Размер базовой части трудовой пенсии <sup>1)</sup> :									
по старости	153,1	1794,0	2562,0	-	-	-	-	3935,0	4383,6
по инвалидности <sup>2)</sup> :									
I степени (до 2002 г. – III группы)	102,0	897,0	1281,0	-	-	-	-	1967,5	2191,8
II степени (до 2002 г. - II группы)	153,1	1794,0	2562,0	-	-	-	-	3935,0	4383,6
III степени (до 2002 г. - I группы)	306,2	3588,0	5124,0	-	-	-	-	3935,0	4383,6
по случаю потери кормильца:								1967,5	2191,8
детям, потерявшим обоих родителей, или детям умершей одинокой матери (круглым сиротам), на каждого ребенка	153,1	1794,0	2562,0	-	-	-	-	-	-
другим нетрудоспособным членам семьи умершего кормильца, на каждого члена семьи	102,0	897,0	1281,0	-	-	-	-	-	-

## ОСНОВНЫЕ СОЦИАЛЬНЫЕ ГАРАНТИИ, УСТАНОВЛЕННЫЕ ЗАКОНОДАТЕЛЬСТВОМ РОССИЙСКОЙ ФЕДЕРАЦИИ (на 1 января; рублей)

Пособия									
единовременное пособие женщинам, вставшим на учет в медицинских учреждениях в ранние сроки беременности (до 12 недель)	100	374,6	412,1	438,9	465,2	490,8	515,3	543,7	581,7
Родовой сертификат	-	11000	11000	11000	11000	11000	11000	11000	11000
Единовременное пособие беременной жене военнослужащего, проходящего военную службу по призыву	-	15820	17402	18533,1	19645,1	20725,6	21761,9	22958,8	24565,9
единовременное пособие при рождении ребенка	1500	9989,9	10988,9	11703,1	12405,3	13087,6	13742,0	14497,8	15512,7
единовременное пособие при передаче ребенка на воспитание в семью	-	9989,9	10988,9	11703,1	12405,3	13087,6	13742,0	14497,8	15512,7
ежемесячное пособие на период отпуска по уходу за ребенком до достижения им возраста полутора лет:	200	-	-	-	-	-	-	-	-
по уходу за первым ребенком	-	1873,1	2060,4	2194,3	2326,0	2453,9	2576,6	2718,3	2908,6
по уходу за вторым и последующими детьми	-	3746,2	4120,8	4388,7	4652,0	4907,9	5153,2	5436,7	5817,2

## ОСНОВНЫЕ СОЦИАЛЬНЫЕ ГАРАНТИИ, УСТАНОВЛЕННЫЕ ЗАКОНОДАТЕЛЬСТВОМ РОССИЙСКОЙ ФЕДЕРАЦИИ (на 1 января; рублей)

Ежемесячное пособие по уходу за ребенком в двойном размере до достижения ребенком возраста трех лет гражданам, подвергшимся воздействию радиации вследствие катастрофы на Чернобыльской АЭС	-	3746,2	4120,8	4388,7	4652,0	4907,9	5153,2	5436,7	5817,2
Ежемесячное пособие на ребенка военнослужащего, проходящего военную службу по призыву	-	6780	7458	7942,8	8419,3	8882,4	9326,5	9839,5	10528,2
Государственный сертификат на материнский (семейный) капитал <sup>3)</sup>	-	312162,5	343378,8	365698,4	387640,3	408960,5	429408,5	453026,0	453026,0
Социальное пособие на погребение	1000	4000	4000	4260	4516	4764	5002	5277	5277
<b>Стипендии (в месяц)</b>									
Размер государственных академических стипендий студентов, обучающихся по образовательным программам <sup>4)</sup>									
высшего образования	200	1100	1100	1100	1100	1100	1340	1340	1340
среднего профессионального образования	70	400	400	400	400	400	487	487	487



## Величина прожиточного минимума в целом по РФ

	на душу населения, руб.	для трудоспособного населения, руб.	для пенсионеров, руб.	для детей, руб.
IV квартал 2015 г.	9452	10187	7781	9197
III квартал 2015 г.	9673	10436	7951	9396
II квартал 2015 г.	10017	10792	8210	9806
I квартал 2015 г.	9662	10404	7916	9489
IV квартал 2014 г.	8234	8885	6785	7899
за III квартал 2014 г.	8086	8731	6656	7738
за II квартал 2014 г.	8192	8834	6717	7920
за I квартал 2014 г.	7688	8283	6308	7452

Прожиточный минимум складывается на основе стоимости товаров потребительской корзины для различных групп населения

**ФЗ «О потребительской корзине в целом по российской федерации» от 03 декабря 2012 года N 227-ФЗ**



## ПРОДУКТЫ ПИТАНИЯ

Наименование	Единица измерения	Объем потребления (в среднем на одного человека в год)		
		трудоспособное население	пенсионеры	дети
Хлебные продукты (хлеб и макаронные изделия в пересчете на муку, мука, крупы, бобовые)	кг	126,5	98,2	77,6
Картофель	кг	100,4	80,0	88,1
Овощи и бахчевые	кг	114,6	98,0	112,5
Фрукты свежие	кг	60,0	45,0	118,1
Сахар и кондитерские изделия в пересчете на сахар	кг	23,8	21,2	21,8
Мясопродукты	кг	58,6	54,0	44,0
Рыбопродукты	кг	18,5	16,0	18,6
Молоко и молокопродукты в пересчете на молоко	кг	290,0	257,8	360,7
Яйца	штук	210	200	201
Масло растительное, маргарин и другие жиры	кг	11,0	10,0	5,0
Прочие продукты (соль, чай, специи)	кг	4,9	4,2	3,5.



# Потребительская корзина

**Соотношения стоимости непродовольственных товаров и услуг со стоимостью продуктов питания (в процентах):**

Наименование	Трудоспособное население	Пенсионеры	Дети
Непродовольственные товары	50	50	50
Услуги	50	50	50.

## УСЛУГИ

Наименование	Единица измерения	Объем потребления (в среднем на одного человека)		
		трудоспособное население	пенсионеры	дети
Жилье	кв. м общей площади	18	18	18
Центральное отопление	Гкал в год	6,7	6,7	6,7
Холодное и горячее водоснабжение и водоотведение	л в сутки	285	285	285
Газоснабжение	куб. м в месяц	10	10	10
Электроэнергия	кВт. ч. в месяц	50	50	50
Транспортные услуги	поездок в год	619	150	396
Услуги культуры	процентов от общей величины расходов на услуги в месяц	5	5	5
Другие виды услуг	процентов от величины расходов на услуги в месяц	15	15	15



# Потребительская корзина

**Набор индивидуальных непродовольственных товаров, используемый для расчета ВПМ по России:**

Наименование товаров	Мужчины: возраст				Женщины: возраст			
	трудоспособн.		пенсионный		трудоспособн.		пенсионный	
	к-во (штук)	износ (лет)	к-во (штук)	износ (лет)	к-во (штук)	износ (лет)	к-во (штук)	износ (лет)
<b>1. Верхняя пальтовая группа:</b>								
куртка с меховой подстежкой	1	8	1	10				
куртка	1	9	1	10				
пальто (плащ)	1	7	1	8	1	7	1	8
пальто зимнее					1	8	1	10
пальто демисезонное					1	7	1	8
<b>2. Верхняя костюмно-платьевая группа:</b>								
костюм-двойка	1	5	1	6				
сорочка из х/б ткани (блузка)	3	4	2	5	2	5	1	5
брюки из полушерстяной ткани	1	4	1	5				
джинсы	1	4	1	3				
джерпер (свитер)	1	5	1	6	1	5	1	5
спортивный костюм	1	4	1	4	1	3	1	4
платье из полушерстяной ткани					1	5	1	6
платье из х/б ткани					2	5	1	5
халат					1	5	2	5
юбка					1	5	1	5



# Потребительская корзина

Наименование товаров	Мужчины: возраст				Женщины: возраст			
	трудоспособн.		пенсионный		трудоспособн.		пенсионный	
	к-во (штук)	износ (лет)	к-во (штук)	износ (лет)	к-во (штук)	износ (лет)	к-во (штук)	износ (лет)
<b>3. Белье:</b>								
трусы	5	2	4	2	5	2,4	5	3
майка	3	3	3	2,5				
бюстгальтер					2	3	2	3,5
сорочка ночная					2	3	2	3
комбинация					2	4	2	3,5
<b>4. Чулочно-носочные изделия:</b>								
носки	7	1	5	2				
колготки					6	2	4	2
<b>5. Головные уборы и галантерейные изделия:</b>								
меховой головной убор	1	7	1	9	1	8	1	9
шапочка из полушерстяной пряжи	2	7	1	7	1	4	1	5
шарф	1	6	1	6	1	6	1	6
перчатки трикотажные	1	3,5	1	4	2	3,5	1	4
<b>6. Обувь</b>								
сапоги на утепленной подкладке	1	5	1	6				
сапоги зимние					1	5	1	6
сапоги осенние					1	3	1	5
полуботинки	2	5	1	5				
туфли закрытые					1	1,5	1	2,5
туфли летние					1	1,5	1	2,5
кроссовки	1	3	1	3				
обувь домашняя	1	3	1	3	1	3	1	2
обувь резиновая	1	7	1	5	1	5	1	4
<b>7. Школьно-письменные товары:</b>								
тетрадь (12 листов)	1	1	1	1	1	1	1	1
авторучка	2	1	2	1	2	1	2	1

- 3. Трансфертные платежи населению.**
- 4. Индексация фиксированных доходов.**
- 5. Защита интересов потребителей.**
- 6. Совершенствование образования.**
- 7. Повышение качества и доступности медицинской помощи.**
- 8. Политика в сфере культуры.**
- 9. Модернизация сферы ЖКХ.**

# Социальный блок ГРЭ в РФ



**МИНИСТЕРСТВО ТРУДА  
И СОЦИАЛЬНОЙ ЗАЩИТЫ  
РОССИЙСКОЙ ФЕДЕРАЦИИ**



**МИНИСТЕРСТВО  
ЗДРАВООХРАНЕНИЯ  
РОССИЙСКОЙ ФЕДЕРАЦИИ**



**МИНИСТЕРСТВО КУЛЬТУРЫ  
РОССИЙСКОЙ ФЕДЕРАЦИИ**



**МИНИСТЕРСТВО ОБРАЗОВАНИЯ И НАУКИ  
РОССИЙСКОЙ ФЕДЕРАЦИИ**



**МИНИСТРОЙ РОССИИ**

**МИНИСТЕРСТВО СТРОИТЕЛЬСТВА  
И ЖИЛИЩНО-КОММУНАЛЬНОГО ХОЗЯЙСТВА  
РОССИЙСКОЙ ФЕДЕРАЦИИ**

**ФОНД  
СОЦИАЛЬНОГО СТРАХОВАНИЯ  
РОССИЙСКОЙ ФЕДЕРАЦИИ**



**ПЕНСИОННЫЙ ФОНД  
РОССИЙСКОЙ ФЕДЕРАЦИИ**



**ФЕДЕРАЛЬНЫЙ  
ФОНД  
обязательного  
медицинского  
страхования**



**МИНИСТЕРСТВО ТРУДА  
И СОЦИАЛЬНОЙ ЗАЩИТЫ  
РОССИЙСКОЙ ФЕДЕРАЦИИ**



## **Регулирование в сферах:**

- ✓ демографии;
- ✓ уровня жизни и доходов;
- ✓ оплаты, условий и охраны труда;
- ✓ пенсионного обеспечения;
- ✓ социального страхования;
- ✓ социального партнерства и трудовых отношений;
- ✓ занятости и безработицы;
- ✓ трудовой миграции;
- ✓ альтернативной гражданской службы;
- ✓ государственной гражданской службы;
- ✓ социальной защиты и социального обслуживания населения и др.



## **Регулирование в сферах:**

- ✓ здравоохранения;
- ✓ обязательного медицинского страхования;
- ✓ обращения лекарственных средств для медицинского применения;
- ✓ медицинской помощи;
- ✓ медицинской реабилитации и медицинских экспертиз;
- ✓ фармацевтической деятельности;
- ✓ санитарно-эпидемиологического благополучия населения;
- ✓ внедрение современных медицинских технологий;
- ✓ организации медицинского и фармацевтического образования
- ✓ предоставление услуг в области курортного дела и др

## Регулирование в сферах:

- ✓ образования;
- ✓ научной, научно-технической и инновационной деятельности, нанотехнологий;
- ✓ интеллектуальной собственности;
- ✓ воспитания, социальной поддержки и социальной защиты обучающихся и воспитанников образовательных учреждений.



МИНИСТЕРСТВО ОБРАЗОВАНИЯ И НАУКИ  
РОССИЙСКОЙ ФЕДЕРАЦИИ



## Регулирование в сферах:

- ✓ культуры;
- ✓ искусства;
- ✓ культурного наследия (в том числе археологического);
- ✓ кинематографии;
- ✓ архивного дела;
- ✓ туристской деятельности;
- ✓ авторского права и смежных прав и др.



## Регулирование в сферах:

- ✓ строительства;
- ✓ архитектуры;
- ✓ градостроительства;
- ✓ жилищно-коммунального хозяйства.



**ПФРФ** — функции государственного страховщика по обязательному пенсионному страхованию.

## **Направления деятельности:**

- ✓ Назначение и выплата пенсий по обязательному пенсионному страхованию и государственному пенсионному обеспечению;
- ✓ Персонифицированный учет пенсионных прав граждан;
- ✓ Формирование и выплата пенсионных накоплений;
- ✓ Администрирование страховых взносов;
- ✓ Ведение программ материнского капитала и софинансирования пенсионных накоплений;
- ✓ Назначение и реализация социальных выплат;
- ✓ Софинансирование социальных программ субъектов РФ;



**ФФОМС** – орган охраны здоровья и социальной защиты населения.

## **Задачи:**

- ✓ обеспечение граждан бесплатной медицинской помощью в объеме, определенном действующим законодательством;
- ✓ финансовое обеспечение прав граждан на медицинскую помощь за счет средств обязательного медицинского страхования;
- ✓ обеспечение финансовой устойчивости системы обязательного медицинского страхования;
- ✓ аккумулирование финансовых средств Федерального фонда



## Основные задачи ФСС РФ:

- ✓ обеспечение пособий:
  - ❖ по временной нетрудоспособности;
  - ❖ беременности и родам;
  - ❖ женщинам, вставшим на учет в ранние сроки беременности;
  - ❖ при рождении ребенка;
  - ❖ по уходу за ребенком до достижения им возраста полутора лет;
  - ❖ социального пособия на погребение;
  - ❖ санаторно-курортное обслуживание работников и их детей;
- ✓ участие в разработке и реализации госпрограмм охраны здоровья;
- ✓ разработка предложений о размерах тарифа страховых взносов на



## **Тема №10.**

# **Социальная политика государства**