

# *Витоки української культури.*



# план



1. **Поняття культури**
2. **Культура первісного суспільства**
3. **Культура народів раннього залізного віку**
4. **Культура східних слов'ян**



***Культура*** (від лат. „cultura” – обробіток, освіта, розвиток) – сукупність матеріальних благ та духовних цінностей, створених людиною протягом історії.

# *культура*

## **матеріальна**

сукупність засобів  
виробництва і матеріальних  
благ, що створюються  
людською працею на кожному  
етапі людського розвитку

*знаряддя праці*

*одяг*

*житло*

*їжа*

## **духовна**

система духовних  
(нематеріальних) цінностей

*релігія*

*філософія*

*право*

*мораль*

*наука*

# Періодизація розвитку української культури



1. Культура первісного суспільства - 1 млн. рр. тому – I тис. н.е.
2. Культура княжої доби - IX-XIV ст.
3. Культура польсько-литовського періоду - XIV - XVII ст.
4. Культура доби козаччини - XVII - XVIII ст.
5. Культура України XIX ст.
6. Культурний розвиток України в радянські часи
7. Культура України періоду незалежності

# *КУЛЬТУРА ПЕРВІСНОГО СУСПІЛЬСТВА НА ТЕРЕНАХ УКРАЇНИ*



# Етапи розвитку культури первісної доби



Перші люди з'явилися на території України **1 млн. років тому**. Залежно від матеріалу виготовлення знарядь праці давня історія поділяється на **етапи**:

- ▣ **Кам'яний вік (1 млн. р. тому – III тис. до н. е.):**
  - - палеоліт (1 млн. р. тому – X тис. до н.е.)
  - - мезоліт (IX тис. – VII тис. до н.е.)
  - - неоліт (VI тис. – IV тис. до н.е.)
  - - енеоліт (мідно-кам'яний вік) (IV – III тис. до н. е.)
- ▣ **Бронзовий вік (II тис. – I тис. до н.е.)**
- ▣ **Ранній залізний вік (I тис. до н.е. - I тис. н.е.)**

# Палеоліт (1 млн р. тому — 10 тис. до н. е.).

## Ознаки періоду:

- ❖ Перші **заняття** людей - збиральництво, мисливство, рибальство
- ❖ **знаряддя праці** – кам'яне рубило, скребла, загострені палки, гостроконечники, гарпуни, шила, голки;
- ❖ матріархат.





## ❖ Релігійні вірування:

- ▣ **тотемізм** - віра в спільного для колективу предка – певну тварину або рослину;



□ **фетишизм** - віра в надприродні властивості неживої природи, поклоніння неживим предметам;



□ **анімізм** - віра в існування душі та духів, що нібито управляють усім світом;



□ **магія** - віра в уміння людини впливати на інших людей, тварин, явища природи.



# Мистецтво

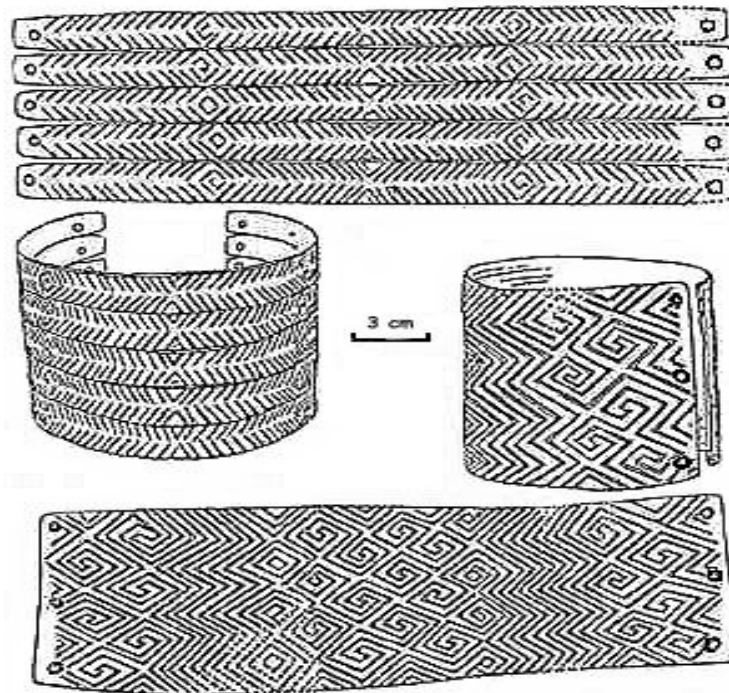
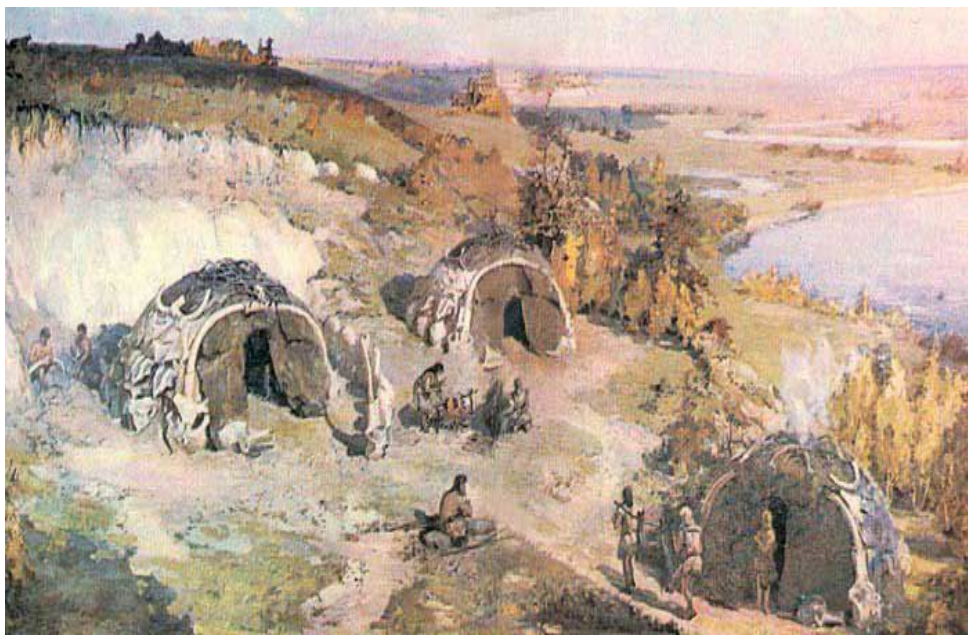
- *«Палеолітичні Венери»* - кістяні статуєтки жінки, пов'язані з культом Матері, культом родючості.



- **Образотворче мистецтво** – наскельні малюнки тварин - мамонта, биків, бізона, ведмедя, носорога. Їх залишила первісна людина на стінах печер і на кусках мамонтових кісток.

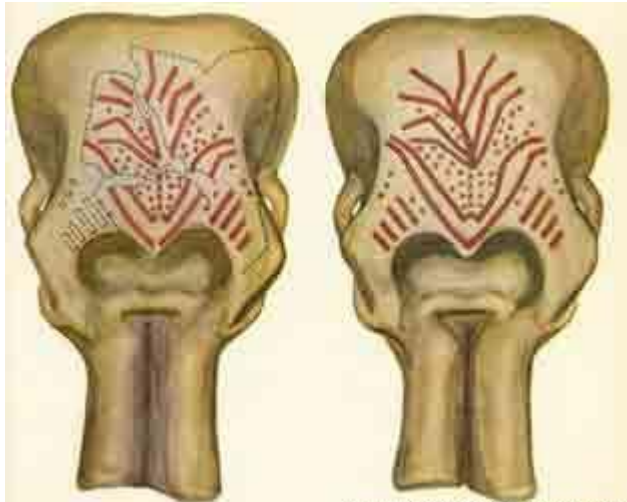


- Одним з різновидів образотворчого мистецтва первісної людини була **різьба по каменю та кістці, з зображенням орнаментів та виготовлення прикрас.** Так, на *Кирилівській стоянці* винайдено уламок бивня мамонта на якому вирізьблені голова птаха та черепаха.





- **Музична культура:** в якості **ударних інструментів** людина використовувала кістки мамонта – гомілку, лопатку, нижню щелепу. Ансамбль таких ударних інструментів, пофарбованих червоною фарбою, знайдено **у Мізині**. На **стоянці Молодове** знайдено **флейту**, виготовлену з кістки оленя.



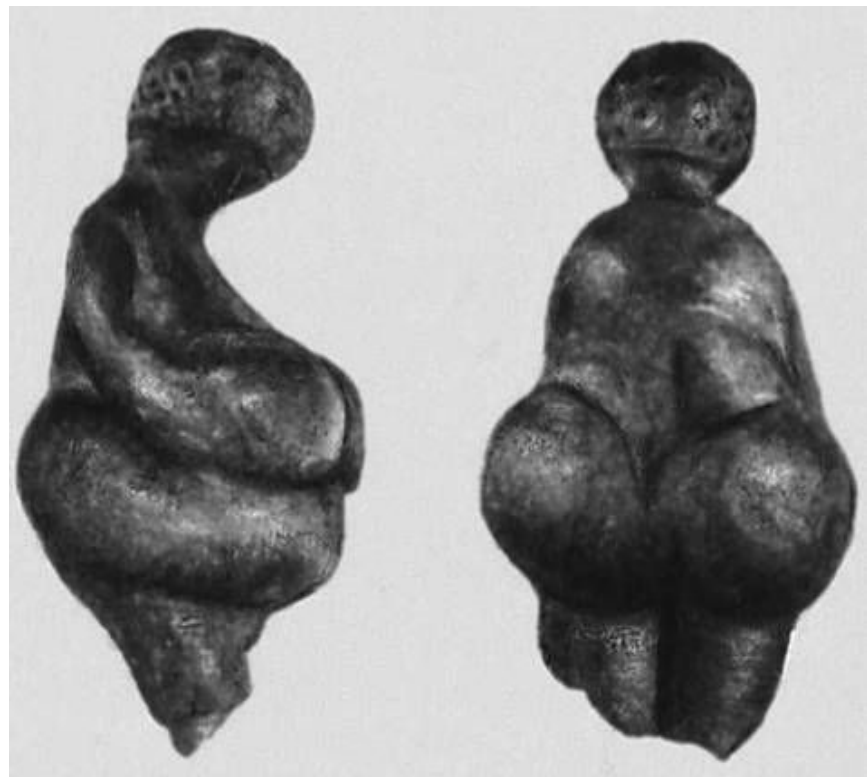
*Флейта  
людини  
доби  
палеоліту*





## *Хореографія*

- Статуетки танцюючих жіночих фігурок з бивня мамонта знайдено на стоянці *Гагаріно*.

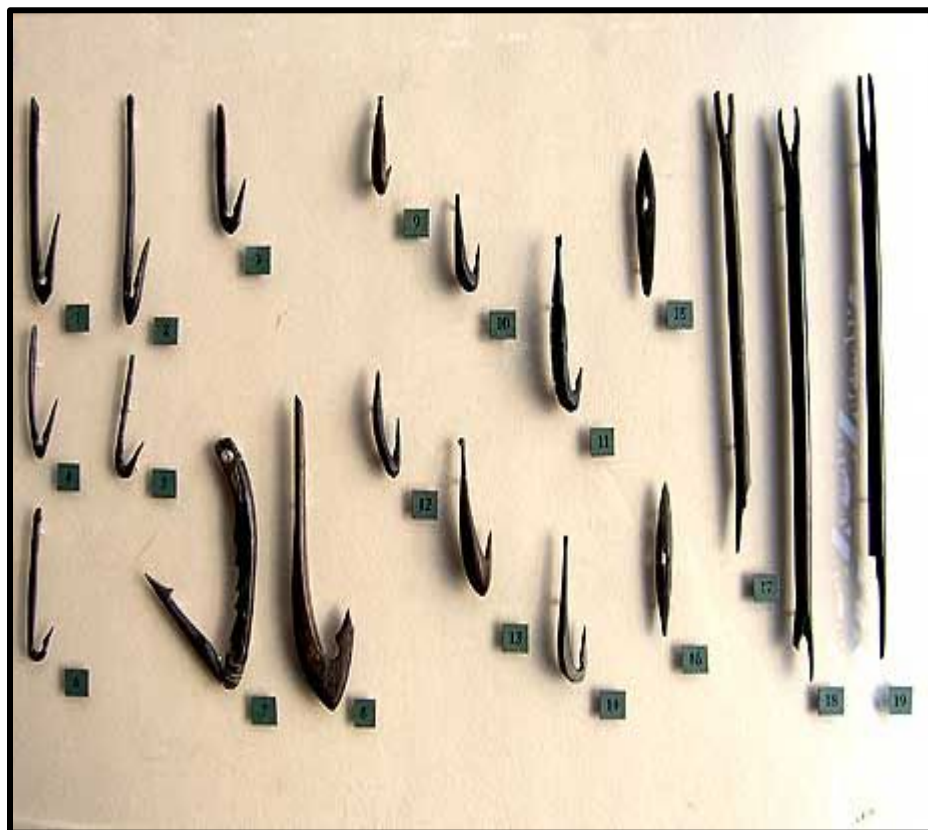


# Мезоліт (IX тис. – VII тис. до н.е.)

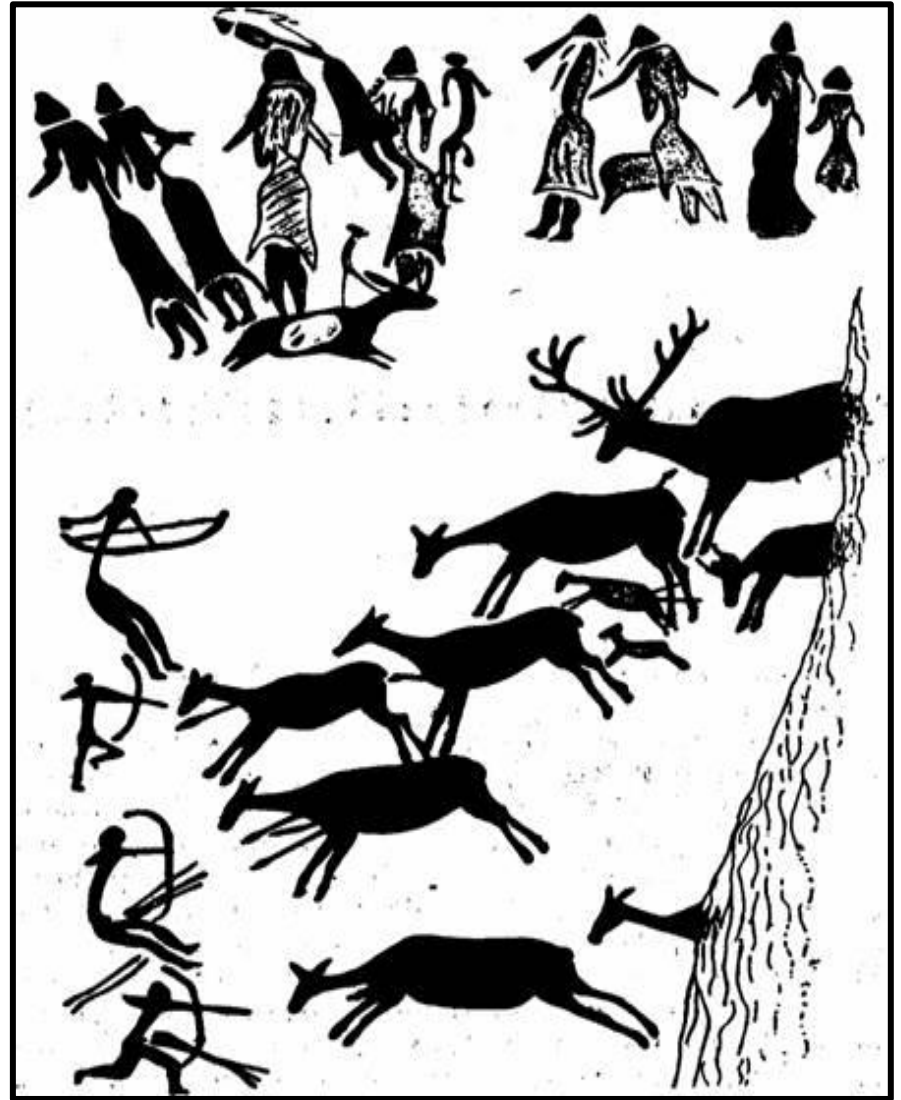
- Створені нові **інструменти** – долото, сокири, тесла, ножі, кинджали, списи.
- Винайдено **лук і стріли** – першу «механічну» зброю дистанційної дії.



- Основним заняттям було *рибальство*.  
Винайдено гарпуни,  
гачки, сіть з  
поплавками, плоти,  
човни з веслами  
видовбані зі  
стовбурів.



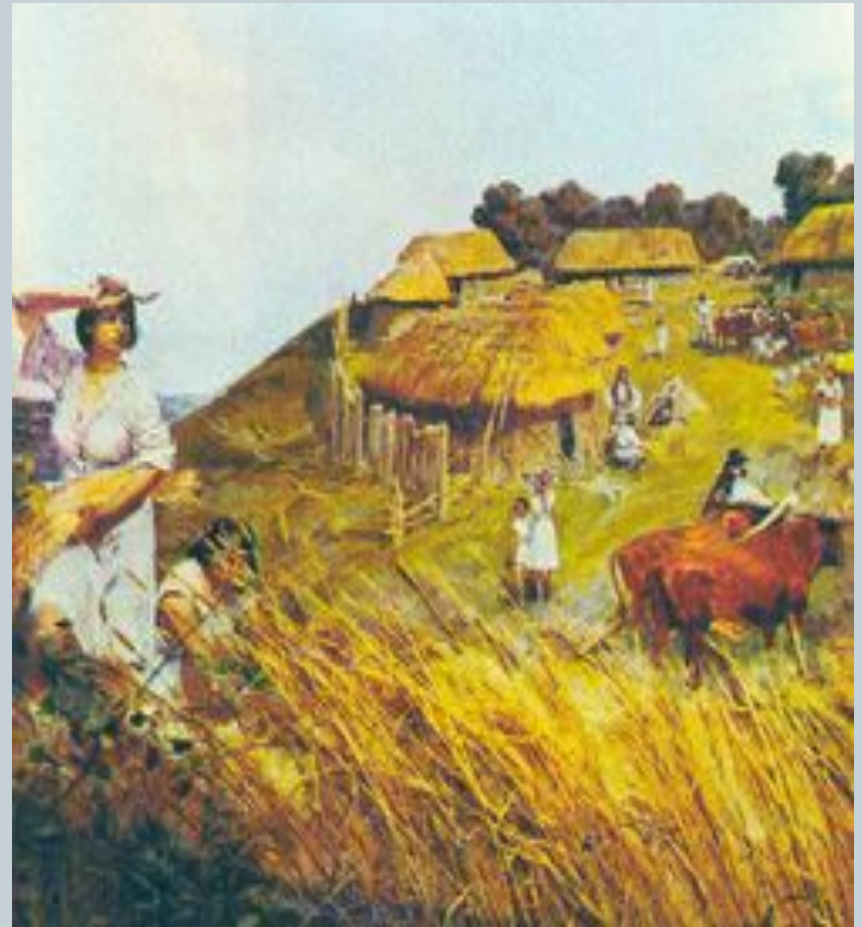
- *Приручено перших диких тварин – собаку, свиню, бика, козу.*



# Неоліт (VI тис. – IV тис. до н.е.)

- **«Неолітична революція»:**

- ✓ перехід до землеробства та скотарства;
- ✓ перехід до осілого способу життя.





- З'явилися **нові методи обробки каменю** – шліфування та свердління.



- Створено перші штучні матеріали – **кераміку** (випалену на вогні глину) та **тканину**.



# Енеоліт (IV – III тис. до н.е.)

## *Трипільська культура*

- ***Заняття:*** орне зернове землеробство.
- Домінували ***кам'яні*** знаряддя праці
- Виготовляли вироби з ***міді***.

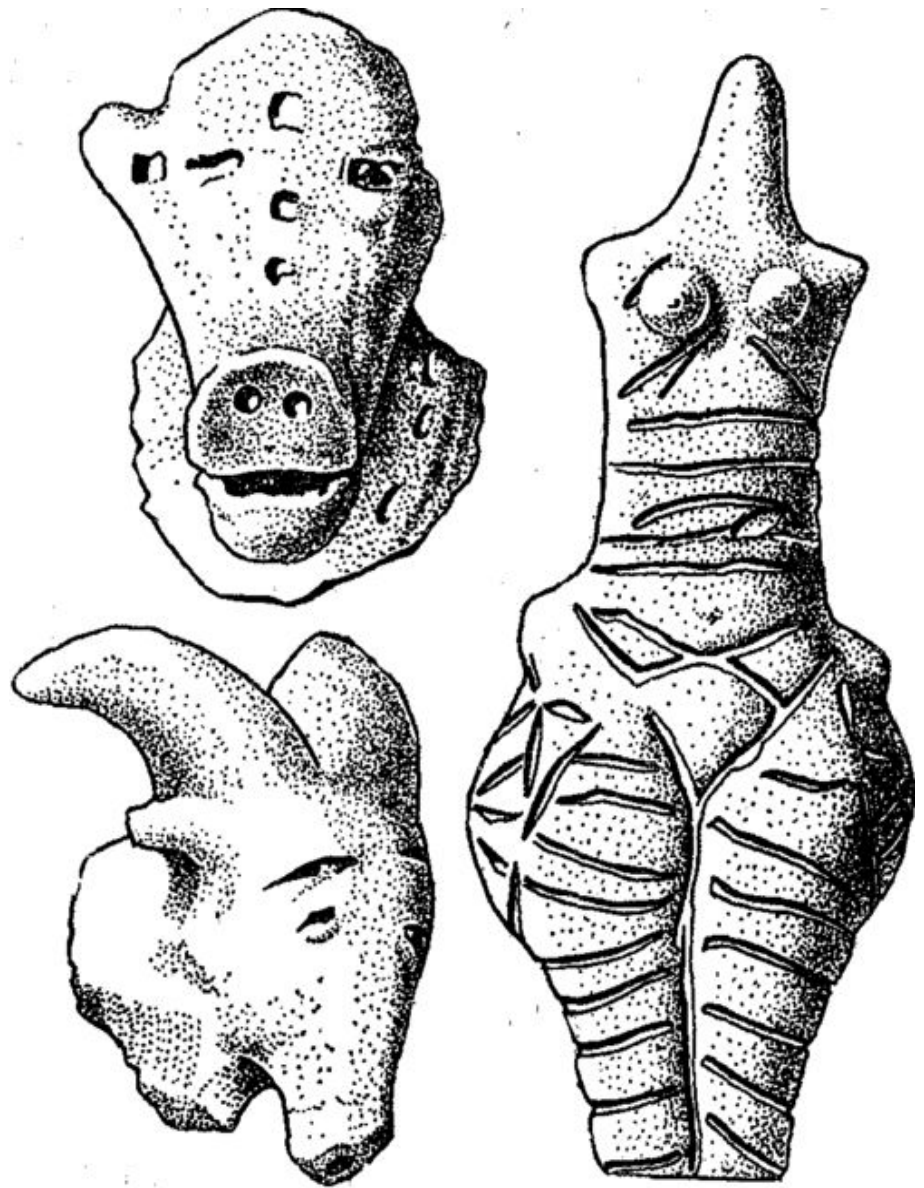
- Будували великі **протоміста** з кварталною забудовою та **двох і трьохповерховими будинками**.

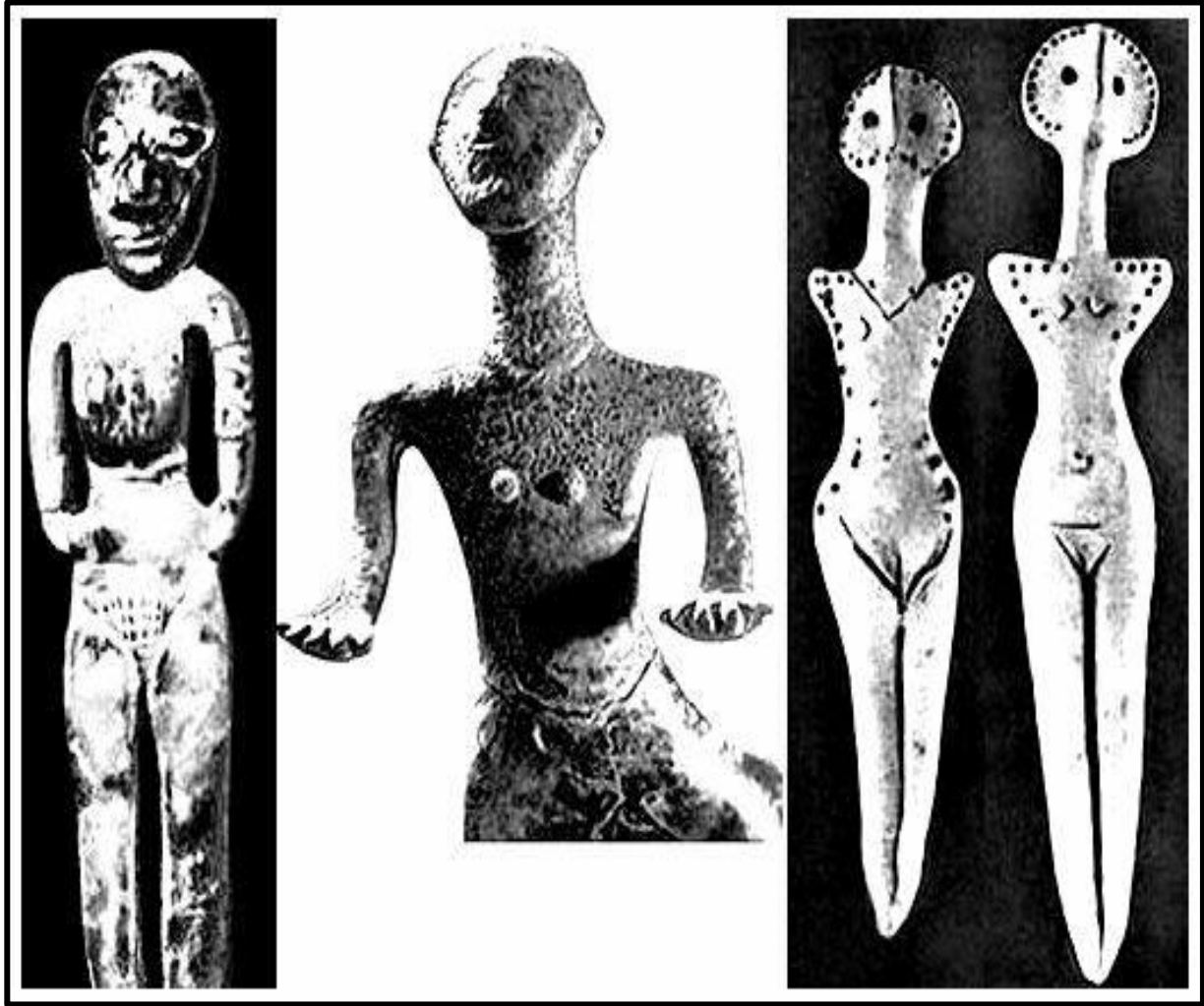
Кількість мешканців цих поселень складала 15-20 тис. осіб.

Чотирикутні глинобитні житла нагадують українську сільську хату ХІХ ст.

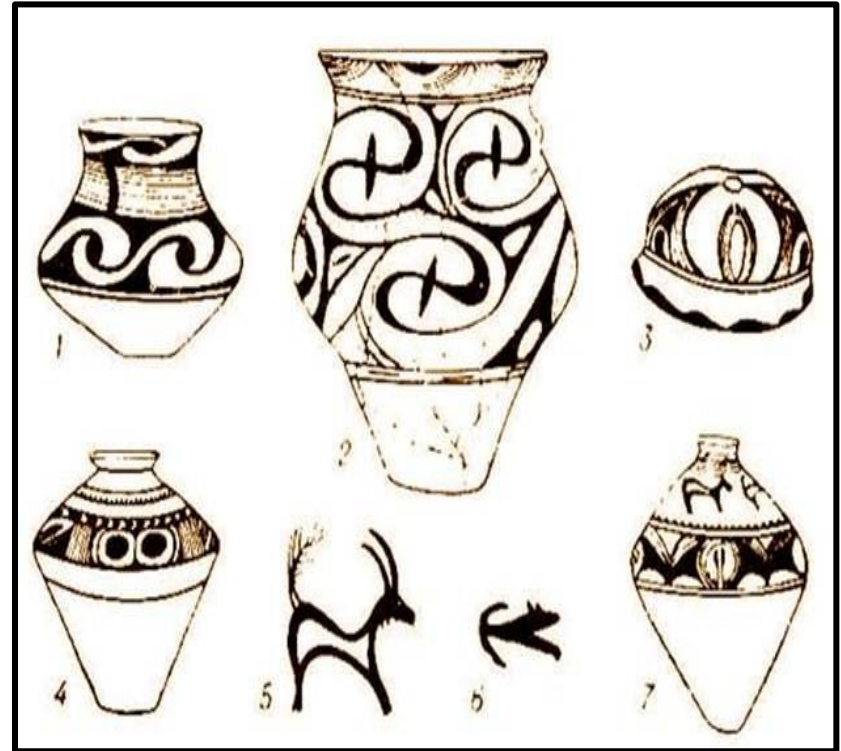


- У духовній сфері був поширений **культ Богині-матері, Богині родючості**. Символами родючості були зображення сонця, місяця, води, тварин.
- Поклонялися бичу (символ сонця і чоловічої сили), змієві (охоронцю дому).





• **Кераміка** –  
розписна  
плоскодонна з  
орнаментом  
білого, чорного,  
червоного та  
жовтого кольорів.



• Знали  
*гінчарне*  
*коло.*  
Першими в  
Україні  
застосували  
свердло.

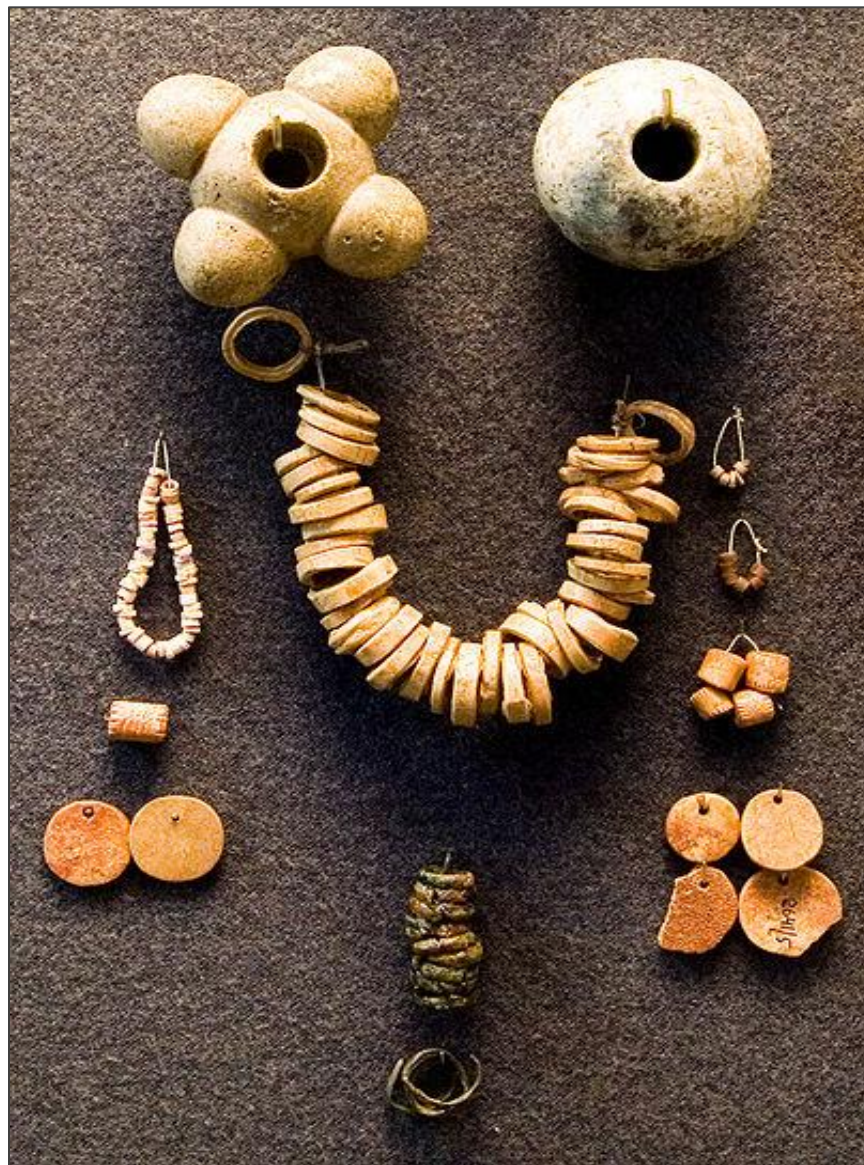




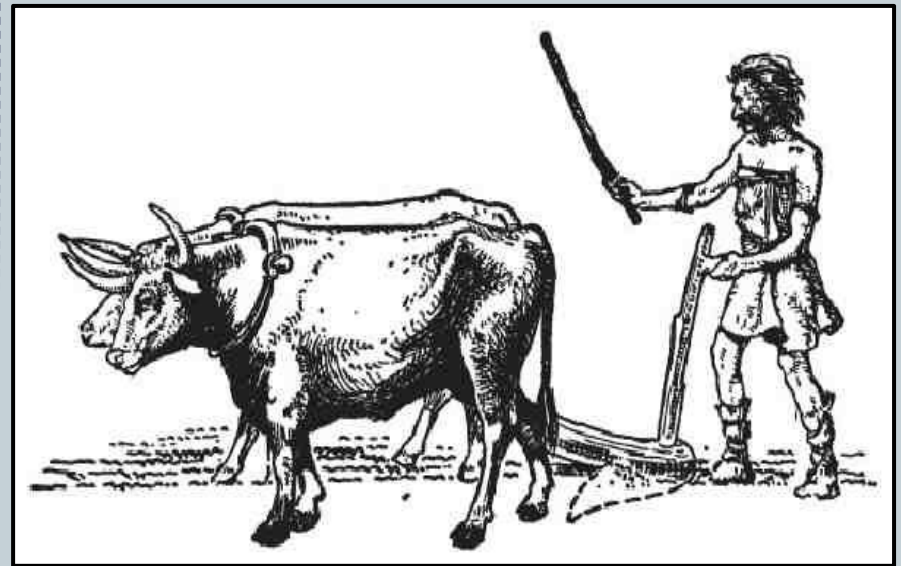
## *Бронзовий вік (II тис. – I тис. до н.е.)*

- **Поява бронзи** – першого штучно створеного людиною металу (сплав міді з оловом).
- Завершився **перший великий суспільний поділ праці** – виділення скотарських племен із середовища землеробських. На території України сформувалися три етнокультурні зони: Степ розвинуте (скотарство), Лісостеп (орне землеробство), Полісся (підсічно-вогняне землеробство).

- Утвердився патріархат; з роду виділилася парна сім'я.



- До епохи бронзи в Україні належить **ямна** (поховання покійників у скорчених позах у ямах) і **катакомбна** (поховання в гробницях-катакомбах, разом з жінкою) культури.



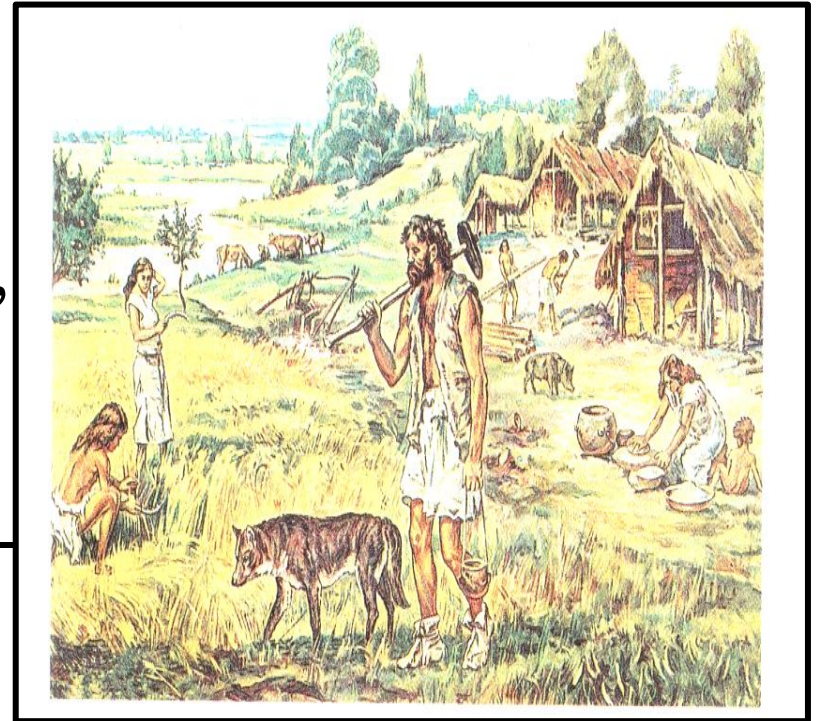
## Ранній залізний вік (VIII ст. до н.е. – IV ст. н.е.)

- Люди навчилися виплавляти **залізо**, знаряддя з якого були міцнішими і гострішими;
- Різко зросла **продуктивність праці**, що дало змогу створювати додатковий продукт понад прожитковий мінімум.



- З'явилася приватна власність, посилилася майнова та соціальна диференціація суспільства, що створило необхідні передумови для зародження нових станово-класових відносин і держави.

- Відбувся **другий суспільний поділ праці** – ремесло відокремилось від сільського господарства.



- З'явилося виробництво товарів для обміну й продажу.

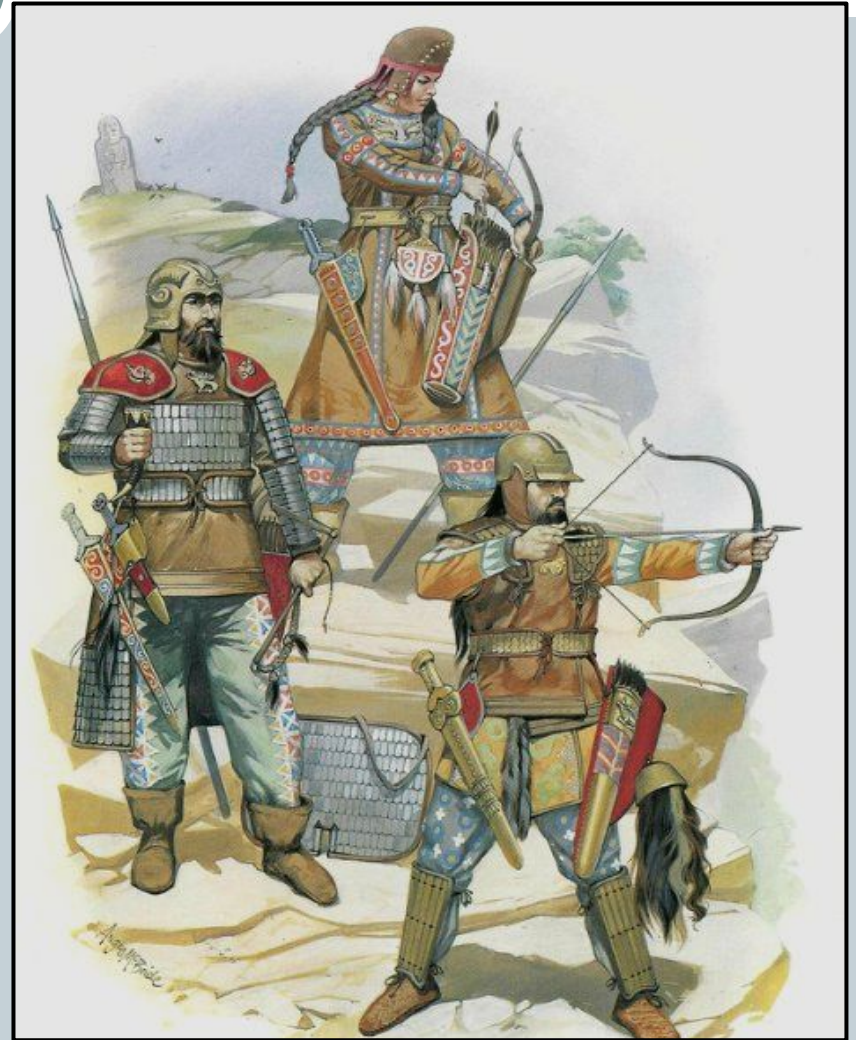
3



**КУЛЬТУРА НАРОДІВ  
РАННЬОГО ЗАЛІЗНОГО  
ВІКУ**

# Кіммерійці (IX-VII ст. до н.е.)

- **Перший народ на теренах України, про який згадано в писемних джерелах.**
- **Заселили Північне Причорномор'я та Крим.**



- В мистецтві залишили по собі кам'яні стели, на яких зображено озброєні фігури без голів.

- В джерелах їх називали ***“кобилодойцями”***, бо вони не тільки вправно їздили на конях, але й їли їх.

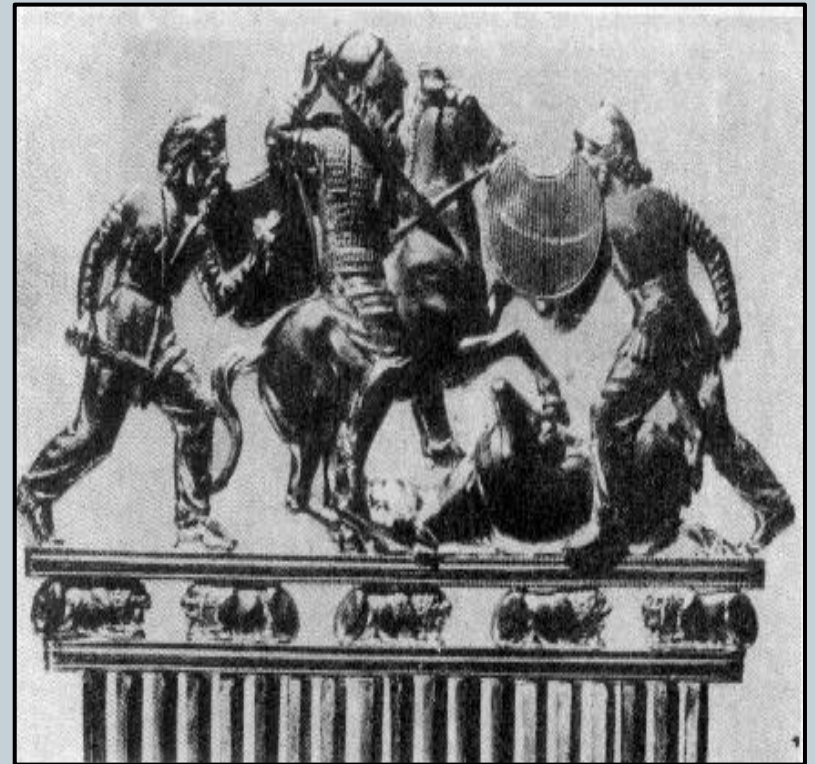






# Скіфи (VII – III ст. до н.е.)

- З скіфської доби залишилися **царські кургани** – скіфські поховальні пам'ятки, в яких містилися сотні золотих предметів, озброєння, посуд, одяг.



- Скіфи вірили в безсмертя душі, яке породило жорстокий поховальний обряд: воїнів ховали разом зі зброєю, посудом, їжею, в жертву приносили дружин і рабинь.



- На курганах скіфи ставили статуї - «*Кам'яних баб*».



- У мистецтві скіфів був поширений **звіриний стиль** – зображення стилізованих оленів, пантер, коней, птахів і риб.



# Сармати (III ст. до н.е. – III ст. н.е.)

- **«Сармат»**  
означає -  
**«підперезаний  
мечем»**
- Також сарматів  
давньогрецькі  
автори називали  
**«керованими  
жінкою»**, бо в них  
домінував  
**матріархат.**



- За легендою, сармати походили від шлюбів скіфів з амазонками. Поховання сарматів мали вигляд курганів, на яких також встановлювалися «кам'яні баби».



4



# КУЛЬТУРА СХІДНИХ СЛОВ'ЯН



# Східні слов'яни



- Предками українців є *слов'яни*.
- *Слов'яни* – автохтонне (місцеве) індоєвропейське населення Центральної Європи.



Славянський поселок

- Самоназва «слов'яни»  
**означає «ті, що  
володіють словом,  
зрозумілою мовою».**
- Як етнічна спільнота  
слов'яни сформувалися  
на початку нашої ери на  
території **між Віслою,  
Дніпром та  
Дністром.**

# Східні слов'яни



- У *V-VII ст.*, під час «*Великого розселення слов'ян*», слов'янські племена широко розселилися в різних напрямках та розділилися на три гілки:
  - *західну*
  - *східну*
  - *південну.*
- *Східні слов'яни* дали початок *українцям, росіянам, білорусам.*

- Слов'яни – автохтонне осіле землеробське населення.
- Провідна галузь господарства – підсічне або орне землеробство (вирощували пшеницю, жито, ячмінь, овес, льон, коноплі, горох, ріпу, цибулю, часник).



- Займалися осілим скотарством (вівці, кози, велика рогата худоба, свині), полюванням, рибальством, бортництвом. У слов'ян були розвинені ремесла: ливарна справа, ковальство, ткацтво, гончарство. На території поселень слов'ян було знайдено вироби з скла, знаряддя праці з кістки і дерева.
- Слов'яни вели торгівлю з населенням Подунав'я, Прибалтики, Північного Причорномор'я.
- Житло слов'ян – землянка або напівземлянка з дерев'яними або плетеними стінами. У кутку розташовувалась – кам'яна або глиняна піч.



# Язичницька культура східних слов'ян

- Релігією слов'ян було *язичництво (політеїзм)* – віра в багатьох богів, які уособлювали сили природи.
- Слов'яни почитали богів: Перуна, Велеса, Дажбога, Стрибога, Мокоша та ін., ставили їм дерев'яних ідолів, приносили їм жертви.



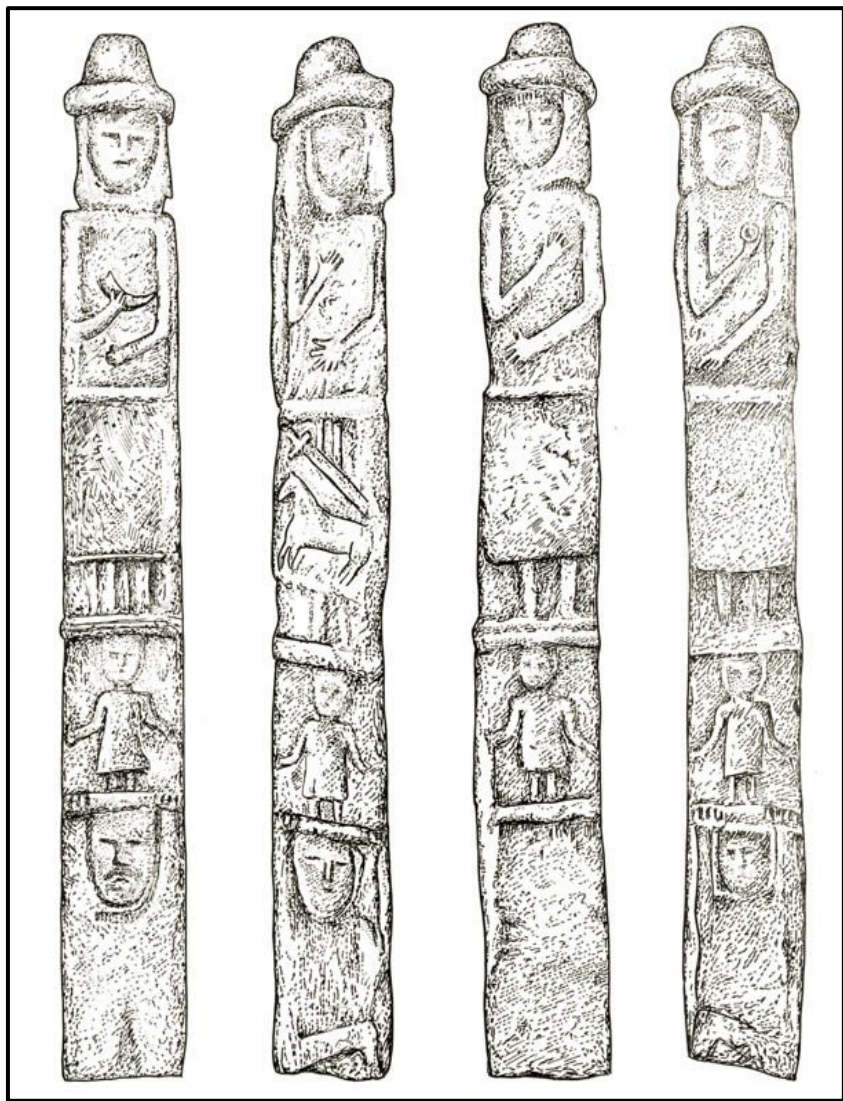
<http://slavjanskaja-kultura.nnm.ru>

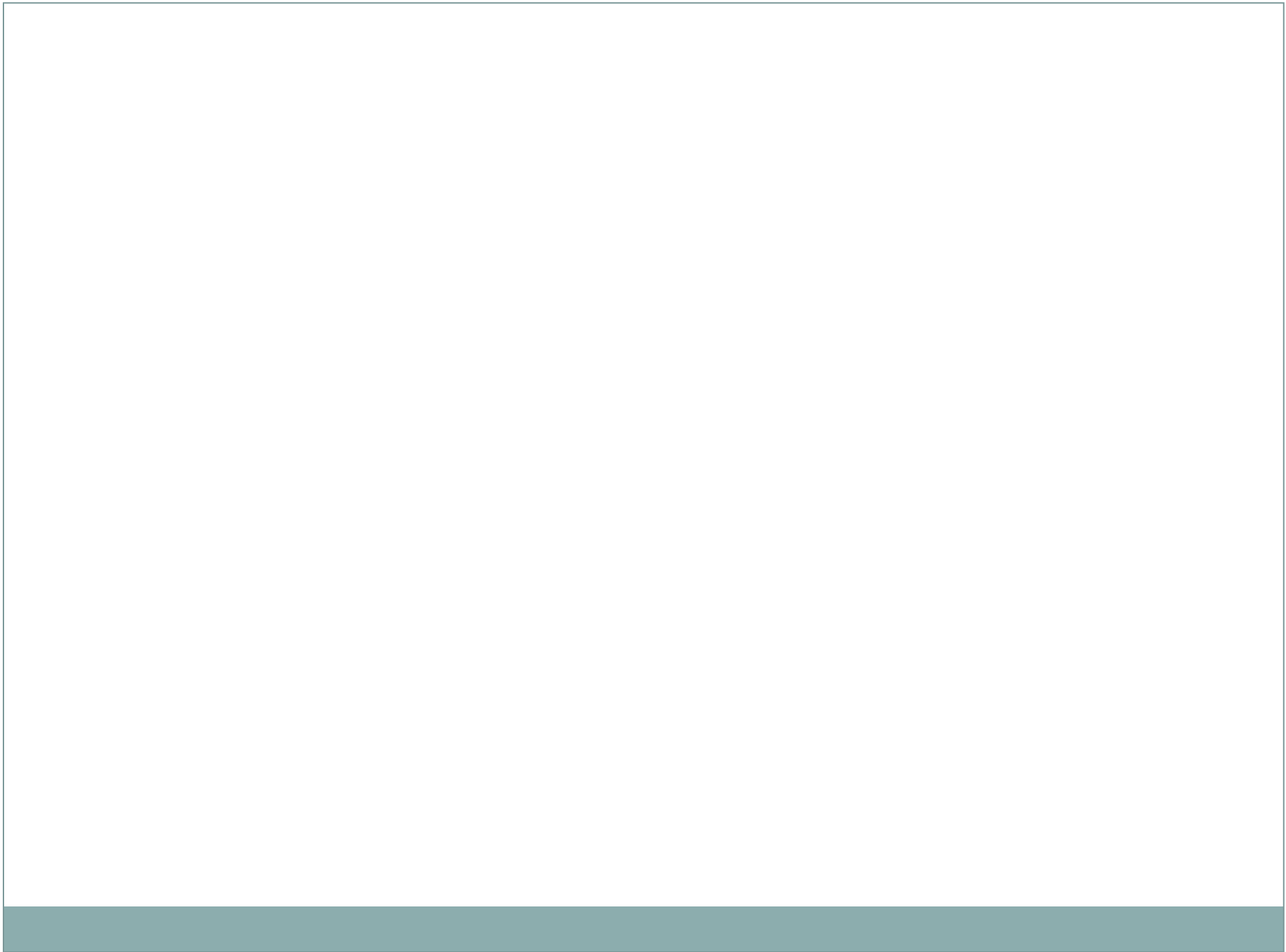


- *Проконій Кесарійський* сповіщав: «слов'яни одного бога, який надсилає блискавку, визначають єдиним володарем усіх і жертують йому кров і всяку худобу».
- Із культом язичницьких богів були пов'язані обряди та свята: весняні, літні (Івана Купала), зимові (колядки) тощо.



# Ідоли слов'ян





*Дякую за увагу!*

