

# **ГОСУДАРСТВЕННОЕ УПРАВЛЕНИЕ ЛЕСАМИ**

*Программы повышения  
квалификации*

*Сентябрь, 2014 г.*

*Профессор, д.э.н.*

*А.П.Петров*

*ФАУ ДПО ВИПКЛХ*

# Литература

1. А.П. Петров. Государственное управление лесами. ФАУ ВИПКЛХ, 2011
2. Совершенствование правоприменения и управления в лесном секторе РФ. Всемирный Банк, 2011 г.
3. Основы устойчивого лесоуправления. Всемирный фонд дикой природы (WWF), 2014 г.
4. Экономические отношения в лесном хозяйстве: зарубежный и отечественный опыт ФАУ ВИПКЛХ, 2013 г.
5. А.П. Петров Лесные отношения в РФ: коррупционные факторы и риски, пути их устранения. ФАУ ВИПКЛХ, 2010.
6. А.П. Петров, Е.Т. Фабижевская, Г.Н. Филюшкина, Н.Н. Булыгина Административная и экономическая организация лесовосстановления. ФАУ ВИПКЛХ, 2010 г.

# ***Факторы, определяющие приоритет лесного хозяйства в национальной экономике***

1. Лесоресурсный потенциал.
2. Расходы на воспроизводство лесов.
3. Доход от использования лесов.
4. Спрос на лесную продукцию на внутреннем и экспортном рынках.
5. Трудовые ресурсы в сельской местности

# Динамика производства основных видов лесобумажной продукции ЛПК РОССИИ

Наименование продукции	2007г.	2008г.	2009г.	2010 г.	2011г.	2012 г.	2013 г	2013 г. к 2007 г., %
Заготовка древесины, млн.м <sup>3*</sup>	207,0	167,4	158,8	175,5	196,7	191,0	192,7	93,1
Пиломатериалы, млн.м <sup>3</sup>	24,3	21,6	17,2	19,1	20,9	21,1	21,0	86,4
Фанера, тыс.м <sup>3</sup>	2776,8	2592	2127,6	2686,5	3002,7	3188,8	3304,9	119,0
ДСП, тыс.усл.м <sup>3</sup>	5500,8	5750,7	4598,9	5465,9	6634,0	6778,4	6656,7	121,0
ДВП, млн.усл.м <sup>2</sup>	480,6	479,2	372,5	397,7	441,6	423,8	418,5	87,1
Целлюлоза (по варке), тыс. т.	5973,0	5913,0	5486,6	7510,1	7660,6	7657,8	7200,0	120,5
Бумага и картон, тыс.т	7581,4	7699,7	7307,6	7582,8	7544,7	7801,1	7776,0	102,6
Мебель, млрд. руб.	83,6	104,9	78,4	89,5	114,1	132,1	126,9	151,8

Данные ФГУП «ГКНЦ ЛПК»

# **Доля лесного комплекса в национальной и мировой экономике (2013г.)**

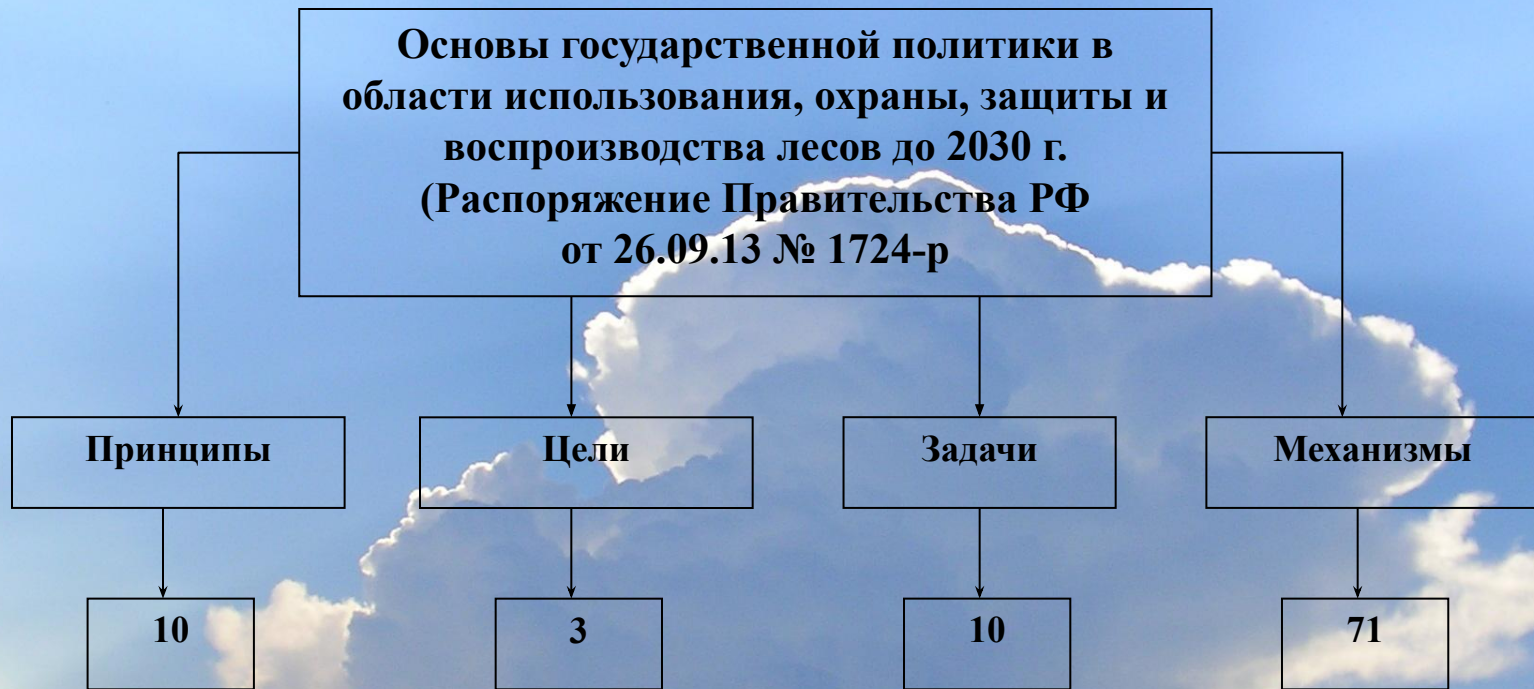
- в валовом внутреннем продукте – 1,3%;
- в объеме отгруженной продукции:
- по промышленности в целом – 2,66%;
- по обрабатывающей промышленности – 4,12%;
- в валютной выручке от экспорта – 2,0%
- в численности работающих в обрабатывающей промышленности – 6,98%
- в объеме мировой торговли лесоматериалами – 2,9%.

**Справочно:** Объем отгруженных <sup>9,5</sup> товаров собственного производства, выполненных работ и услуг собственными силами – 1067,3 млрд. руб.

# Политические основы развития лесного сектора

1. Стратегия развития лесного комплекса Российской Федерации до 2020 (утверждена совместным приказом Минпромторга и Минсельхоза от 30.12.2008)
2. Основы государственной политики в области использования, охраны, защиты и воспроизводства лесов Российской Федерации до 2030 г.(утверждены распоряжением Правительства РФ от 26.09.2013 № 1724-р)
3. Государственная программа «Развитие лесного хозяйства» на период 2013-2020 (утверждена распоряжением Правительства РФ от 11.08.2014 № 1512-р)

# Государство устанавливает ориентиры развития лесного сектора



# **Государственная программа «Развитие лесного хозяйства» на период 2013-2020 гг.**

Структура программы:

1. Охрана и защита лесов,
2. Обеспечение использования лесов,
3. Воспроизводство лесов,
4. Обеспечение реализации государственной программы.

Реализация программы осуществляется через выполнение 17 мероприятий на федеральном и региональном уровнях. Общий объем финансирования программы 525,6 млрд. рублей.



# ***Приоритетные задачи в области развития лесного сектора***

1. Повышение доходности использования лесов через установление отраслевых и региональных приоритетов.
2. Совершенствование институциональной организации государственного и хозяйственного управления лесами.
3. Развитие форм государственно-частного партнерства в лесном секторе.
4. Повышение экологической и социальной значимости лесов.

# **Стратегическому планированию нужны отраслевые и региональные приоритеты**

1. Отраслевой приоритет – обоснованное расчетами предпочтение развивать ту или иную отрасль с учетом имеющегося лесоресурсного потенциала.
2. Региональный приоритет – обоснованное расчетами предпочтение размещать производство лесной продукции в том или ином районе с учетом транспортных расходов.

# Концептуальные подходы к стратегическому планированию развития лесного сектора



а) существующий подход

б) рыночный подход

# Политические основы управления лесами

1. Конституция Российской Федерации статья 9: *«Земля и другие природные ресурсы могут находиться в частной, государственной, муниципальной и иных формах собственности».*
2. Конституция РФ ст.72 *«Вопросы владения, использования и распоряжения землей, недрами и другими природными ресурсами находятся в совместном ведении Российской Федерации и субъектов Российской Федерации».*
3. Лесной кодекс ст.8 *«Лесные участки в составе земель лесного фонда находятся в федеральной собственности».*
4. Лесной кодекс ст.7 *«Лесным участком является земельный участок...»*

Уровни и функции управления		Основы лесного законо- дательства, 1993	Лесной кодекс, 1997	ФЗ №122, 2004	Лесной кодекс, 2006 г.
Федерация	Правоустанавливающие	+	+	+	+
	Управление собственностью	0	0	+	0
	Надзорные	+	+	+	+
Субъект Федерации	Правоустанавливающие	0	+	0	+
	Управление собственностью	0	+	0	+
	Надзорные	0	0	0	+
Админист- ративный район	Правоустанавливающие	0	0	0	0
	Управление собственностью	+	0	0	0
	Надзорные	0	0	0	0

+ - есть функции

0 - нет функций

**Реализация принципа «совместного  
ведения» в лесном законодательстве**



1 – делегирование полномочий через соглашения

2 – делегирование федеральных полномочий через договора аренды участков лесного фонда

3 – делегирование полномочий субъектов Российской Федерации через договора аренды лесных участков

# Механизм делегирования федеральных полномочий на государственное и хозяйственное управление лесным фондом

**Об утверждении критериев оценки  
эффективности деятельности  
органов государственной власти  
субъектов Российской Федерации по  
осуществлению переданных  
полномочий Российской Федерации в  
области лесных отношений  
(Постановление Правительства РФ  
от 06.03.2-12 № 194)**

Критерии характеризуют:

1. Использование лесов – 4
2. Охрану лесов от пожаров – 4
3. Воспроизводство лесов – 9
4. Ведение федерального государственного лесного надзора (лесной охраны) – 6
5. Финансово-экономическую организацию - 5

# **Дополнительные критерии оценки работы субъектов РФ по исполнению лесных полномочий (постановление Правительства РФ от 23.01.2014 № 49)**

*Внести в постановление Правительства РФ следующие изменения:*

а) дополнить пунктом 7 следующего содержания:

«7. Критерии, характеризующие сохранение лесов, расположенных на землях лесного фонда:

а) доля площади лесов с закрепленными на местности местоположениями границ лесничеств, лесопарков, эксплуатационных лесов, защитных лесов и резервных лесов, особо защитных участков лесов и лесных участков в общей площади земель лесного фонда, процентов\* ;



б) доля общей площади участков лесного фонда, поставленных на кадастровый учет, с описанием границ, соответствующим требованиям Федерального закона «О государственном кадастре недвижимости», в общей площади земель лесного фонда на территории субъекта Российской Федерации, процентов\*\* ;

в) доля площади защитных лесов, особо защитных участков лесов в общей площади земель лесного фонда, процентов\*\*\* ;

г) доля площади земель лесного фонда, на которые имеются картографические материалы лесоустройства в цифровой форме, в общей площади земель лесного фонда, процентов\*\*.»;

б) дополнить сноской третьей следующего содержания:

«\*\*\* положительно оценивается отсутствие уменьшения значения по сравнению с уровнем, достигнутым в году, предшествующем

# ***Проблемные вопросы арендных отношений в сфере использования лесов***

1. Срок действия договоров аренды.
2. Обязательства арендаторов по ведению лесного хозяйства.
3. Монопольное положение бизнеса на рынках предложения ресурсов.
4. Низкий уровень платы за использование лесов.
5. Коррупционные риски.

# ***Федеральный закон от 28 декабря 2013 г. №415-ФЗ о введении учета древесины и сделок с ней***

Закон включает разделы:

1. Учет древесины,
2. Маркировка древесины,
3. Транспортировка древесины и учет сделок с ней,
4. Единая государственная автоматизированная система учета древесины и сделок с ней.
5. Изъятие незаконно заготовленной древесины и орудий незаконной заготовки древесины.

# **Федеральный закон от 12.03.14 № 27-ФЗ о возложении выполнения лесохозяйственных мероприятий на государственные бюджетные и автономные учреждения**

## **Что надо сделать.**

1. Создание институциональной организации государственного и хозяйственного управления лесами, основанной на подчинении государственных лесохозяйственных учреждений и лесничеств разным структурам в системе органов государственной власти в сфере лесных отношений.
2. Разработка инвестиционных программ развития государственных лесохозяйственных учреждений.
3. Подготовка и переподготовка кадров для всех категорий работников лесохозяйственных учреждений.
4. Разработка и реализация текущих и перспективных бизнес-планов развития бюджетных и автономных учреждений.
5. Формирование государственного заказа на осуществление лесохозяйственных мероприятий по конечным результатам их исполнения.

# Какой из «лесхозов» нужен лесному хозяйству?



# **Федеральный закон «О внесении изменений в Лесной кодекс Российской Федерации в части проведения конкурсов на право заключения договоров аренды лесных участков для заготовки древесины»**

1. Общие положения о конкурсах. Требования к участникам конкурса, порядок оценки конкурсных предложений, критерии выявления победителя определяются Правительством РФ.
2. Организация проведения конкурса.
3. Порядок проведения конкурса на право заключения договора аренды.

# Зарубежный опыт государственно-частного партнерства в сфере использования и воспроизводства лесов



# Зарубежный опыт государственно-частного партнерства в сфере использования и воспроизводства лесов





# **Федеральный закон , создающий условия для заключения договора купли-продажи лесных насаждений для заготовки древесины субъектами малого и среднего предпринимательства**

1. Минимальный размер платы по договору купли-продажи лесных насаждений определяется как произведение ставки платы за единицу объема древесины, объема подлежащей заготовке древесины, а также коэффициента, установленного законами субъектов РФ.
2. Методика расчета коэффициентов, определяющих расходы на мероприятия по охране, защите и воспроизводству лесов, устанавливается Правительством РФ.

# Правовое поле для приватизации лесов

1. *Статья 9 Конституции Российской Федерации, согласно которой «земля и другие природные ресурсы могут находиться в частной, государственной, муниципальной и иных формах собственности».*
2. *Статья 7 Лесного кодекса, объявившая: «лесным участком является земельный участок».*
3. *Статьи 92 и 93 Лесного кодекса, обязывающие вести «государственный кадастровый учет лесных участков» и «государственную регистрацию прав на лесные участки».*

# Классическое понимание частной собственности как совокупности следующих прав

1. *Право владения*, означающее право исключительного физического контроля над благами (ресурсами).
2. *Право пользования*, означающее право применения всех полезных свойств блага (ресурса) для себя, для получения своего дохода.
3. *Право управления*, означающее право на обладание всеми результатами от использования блага (ресурса).
4. *Право на доход*, означающее право на обладание всеми результатами от использования блага (ресурса).
5. *Право суверена*, означающее право на принятие решений по отчуждению, потреблению, изменению или уничтожению блага.
6. *Право на безопасность*, означающее право на защиту от эксплуатации и от вреда со стороны внешней среды.
7. *Право на передачу благ в наследство*, означающее создание экономических условий (интереса) для преемственности прав владения благом.
8. *Право на запрет использования* способом, наносящим вред внешней среде.
9. *Право на ответственность* в виде взыскания, означающее возможность использования блага в уплату долга.
10. *Право на бессрочное обладание благом*.
11. *Право на остаточный характер*, означающее необходимость существования институтов власти и законодательных процедур, обеспечивающих восстановление нарушенных прав и полномочий.

# **Условия, необходимые для проведения приватизации лесов**

1. Общественное мнение, сформированное на опыте частного лесовладения в зарубежных странах, которое сохраняет свободный и бесплатный доступ населения к использованию недревесной продукции (грибов, ягод и т.п.) и социальных полезностей (рекреация).
2. Наличие у государства институтов власти, способных управлять частными лесами таким образом, чтобы, с одной стороны, обеспечивать поступление доходов в бюджетную систему, с другой стороны, защищать права собственников и стимулировать их экономические интересы.
3. Наличие в государстве групп населения и предпринимателей, могущих претендовать на класс частных лесовладельцев, способных вести лесное хозяйство на международно признанных принципах устойчивого управления с соблюдением требований, установленных правовыми и нормативными актами.
4. Создание нормативной базы, регламентирующей отношения государства с частными лесовладельцами.

# ***Нормативная база, обслуживающая частное лесовладение***

1. Оценка лесных земель для их выкупа будущими собственниками.
2. Налогообложение доходов частных лесовладельцев.
3. Лесное планирование (обязательность предоставления лесных планов органам государственной власти).

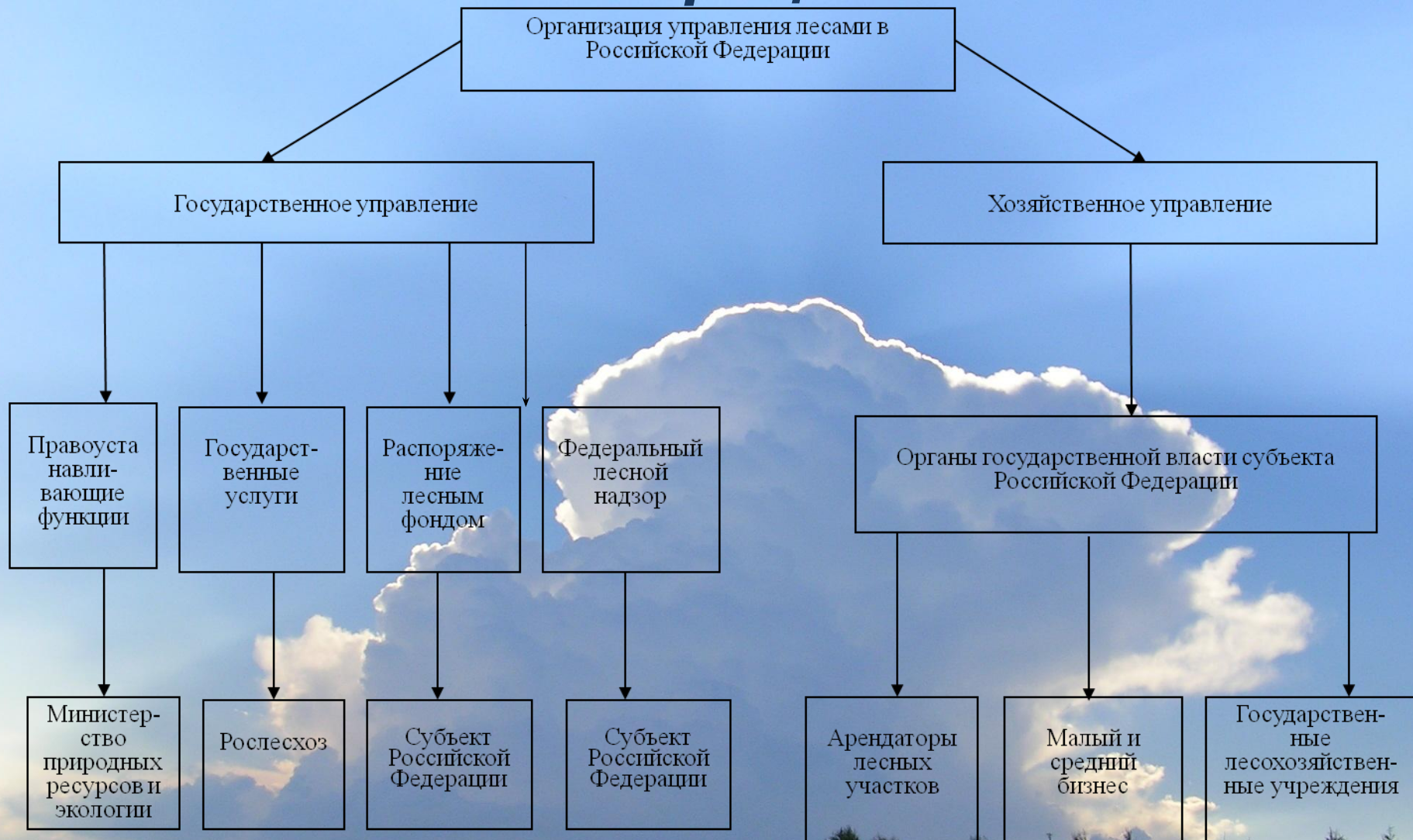
# **Объекты налогообложения доходов частных лесовладельцев (по опыту зарубежных стран)**

1. Стоимостная оценка лесных земель (США).
2. Стоимостная оценка текущего годового прироста древесины (Финляндия, прошлый век).
3. Доходы лесовладельцев от продажи древесины на корню или круглых лесоматериалов (Финляндия, Швеция, страны Балтии).

# **Формы организации частного лесовладения**

1. Собственники лесов – физические лица.
2. Собственники лесов – юридические лица (арендаторы лесных участков).

# Институциональная организация управления лесами в Российской Федерации





# Институциональная организация государственного управления лесами на федеральном уровне



# ***Полномочия Федерального агентства лесного хозяйства в сфере лесных отношений***

1. Предоставление государственных услуг:
  - 1.1. инвентаризация лесов, лесоустройство, лесной мониторинг;
  - 1.2. лесопатологический мониторинг;
  - 1.3. семеноводство;
  - 1.4. научные исследования;
  - 1.5. дополнительное профессиональное образование;
  - 1.6. международная деятельность.
2. Федеральный государственный лесной надзор.
3. Финансирование лесного хозяйства через предоставление субвенций из федерального бюджета.

# Условия деятельности учреждений в организационно-правовых формах, установленных федеральным законом от 08.05.2010 № 83-ФЗ

Организационно-правовые формы учреждений	Условия деятельности		
	Виды деятельности	Оценка результатов деятельности	Источники финансирования
Казенные учреждения	Выполнение государственных функций, предоставление государственных услуг	Административ- ные регламенты	Бюджетная смета
Бюджетные учреждения	Услуги и работы для государственных нужд	Стандарты качества услуг и работ	Бюджетные субсидии, средства заказчиков по договорам
Автономные учреждения	Услуги и работы для государственных нужд и для заказчиков по договорам	Условия договоров	Средства заказчиков по договорам

# Управление лесами в системе органов государственной власти субъектов Федерации



# *Органы государственного управления лесным хозяйством в субъектах Российской Федерации*

1. Министерство лесного комплекса.
2. Департамент лесного комплекса.
3. Департамент лесного хозяйства.
4. Комитет лесов.
5. Агентство лесного хозяйства.
6. Министерство экологии и природных ресурсов  
и т.п.

# *Лесной кодекс о лесничестве*

## Статья 23

Основными территориальными единицами управления в области использования, охраны, защиты, воспроизводства лесов являются лесничества и лесопарки.

# **Организационно-правовые формы лесничеств в субъектах Российской Федерации**

1. Лесничество – территориальный орган органа государственной власти субъекта Российской Федерации.
2. Лесничество – государственное казенное учреждение субъекта Российской Федерации.
3. Лесничество – филиал головного государственного казенного учреждения субъекта Российской Федерации.

# Правовая и нормативная база разработки и утверждения административных регламентов исполнения государственных функций

## 1. Статья 12 Федеральный закон № 365-ФЗ от 27.12.2009

Внести в статью 83 Лесного кодекса Российской Федерации (Собрание законодательства Российской Федерации, 2006, N 50, ст. 5278; 2009, N 11, ст. 1261) следующие изменения:

- 1) часть 8 после слов "субъектов Российской Федерации полномочий," дополнить словами "в том числе административные регламенты предоставления государственных услуг и исполнения государственных функций в сфере переданных полномочий,";
- 2) часть 10 дополнить пунктом 3.1 следующего содержания:

"3.1) вправе до утверждения регламентов, указанных в части 8 настоящей статьи, утверждать административные регламенты предоставления государственных услуг и исполнения государственных функций в сфере переданных полномочий, которые не могут противоречить нормативным правовым актам Российской Федерации, в том числе не могут содержать не предусмотренные такими актами дополнительные требования и ограничения в части реализации прав и свобод граждан, прав и законных интересов организаций, и разрабатываются с учетом требований к регламентам предоставления федеральными органами исполнительной власти государственных услуг и исполнения государственных функций;"

2. Постановление Правительства РФ № 813 от 29 ноября 2007 г. «О порядке разработки и утверждения административных регламентов исполнения государственных функций (предоставления государственных услуг).



# Системный подход к разработке административных регламентов

Полномочия РФ в сфере лесных отношений, делегированные Лесным кодексом органам государственной власти субъектов РФ

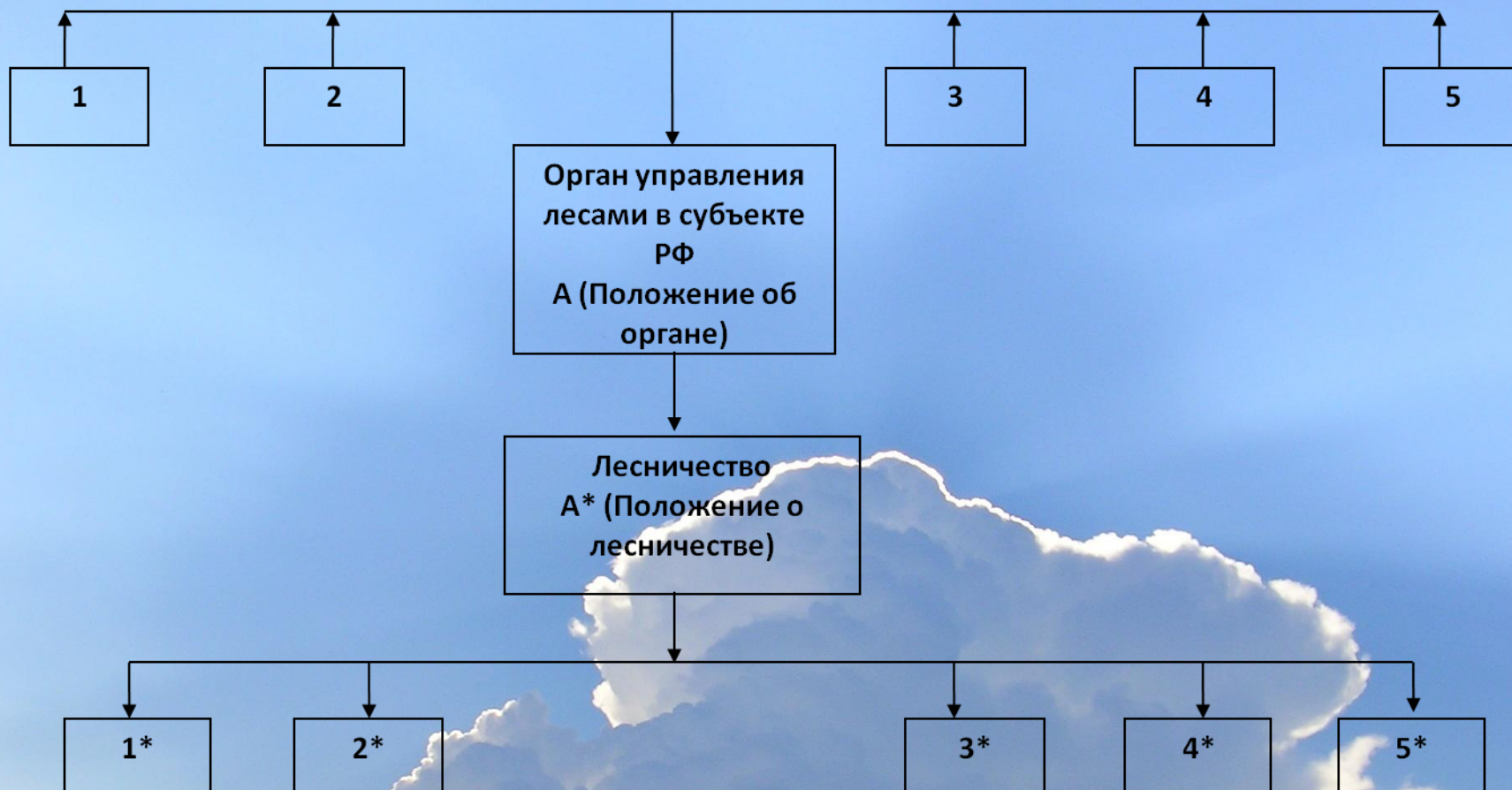
Орган управления лесами в субъекте РФ

Лесничество (лесопарк)

Административный регламент исполнения государственной функции

Требования к ведению лесного хозяйства, устанавливаемые лесохозяйственным регламентом

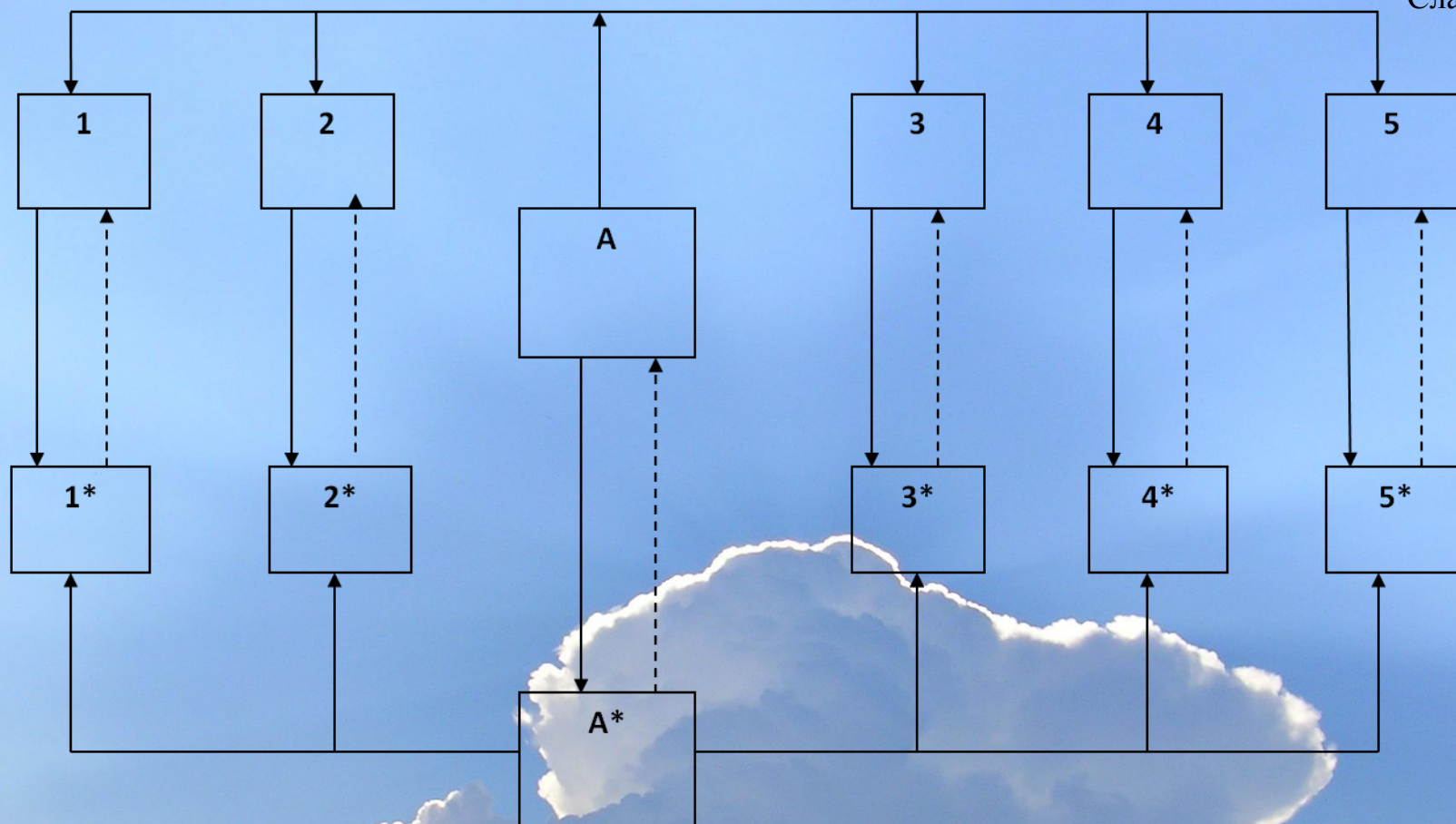
Объемы хозяйственных мероприятий, устанавливаемые лесным планом субъекта РФ



1, 2, 3, 4, 5 – отделы (группы специалистов) в органе управления лесами в субъекте РФ

1\*, 2\*, 3\*, 4\*, 5\* - отделы (группы специалистов) в лесничестве

# **Централизованная модель организации лесоуправления**



1, 2, 3, 4, 5 – отделы (группы специалистов) в органе управления лесами в субъекте РФ

1\*, 2\*, 3\*, 4\*, 5\* – отделы (группы специалистов) в лесничестве

# **Функциональная модель организации лесоуправления на базе административных регламентов**

# ***Типовое содержание административного регламента исполнения государственных функций***

1. Правовые и нормативные основания к исполнению государственной функции.
2. Административные действия, выполняемые работниками органа управления лесами в субъекте РФ и лесничестве при осуществлении запланированных хозяйственных мероприятий.

3. Порядок взаимодействия работников органов государственного управления лесами в субъекте Российской Федерации с хозяйствующими субъектами, федеральными органами государственной власти, общественностью (прямая и обратная связь).
4. Промежуточные и конечные результаты исполнения государственной функции (виды и формы отчетности).
5. Трудоемкость исполнения государственной функции (в связи с объемами и размещением хозяйственной деятельности по времени и территориально).
6. Требования, предъявляемые к квалификации работников для исполнения государственной функции (уровень образования, стаж работы и т.п.).

# **Рекомендуемый перечень государственных функций и услуг в управлении лесами**

## **Государственные функции:**

1. Управление использованием лесов,
2. Управление охраной и защитой лесов,
3. Управление воспроизводством лесов,
4. Осуществление государственного лесного контроля и надзора
5. Взаимодействие органов исполнительной власти в сфере лесных отношений.

## **Государственные услуги:**

1. Работа с обращениями граждан и юридических лиц,
2. Предоставление информации гражданам и юридическим лицами,
3. Оформление и заключение договоров купли-продажи лесных насаждений с гражданами для собственных нужд.
4. Проведение экспертизы проектов освоения лесов.

# *Инструменты государственного управления лесами*

1. Лесной план субъекта Российской Федерации.
2. Лесохозяйственный регламент.
3. Проект освоения лесов.
4. Государственная экспертиза проекта освоения лесов.
5. Лесная декларация.
6. Государственная инвентаризация.
7. Государственный лесной реестр.
8. Государственный кадастровый учет лесных участков.

# Подходы к формированию лесного плана субъекта Российской Федерации

Продукция и услуги  
лесного сектора

Лесные ресурсы и  
полезности

Лесные ресурсы  
и полезности

Потребность рынка в  
лесной продукции  
и услугах

а) лесоустроительный подход

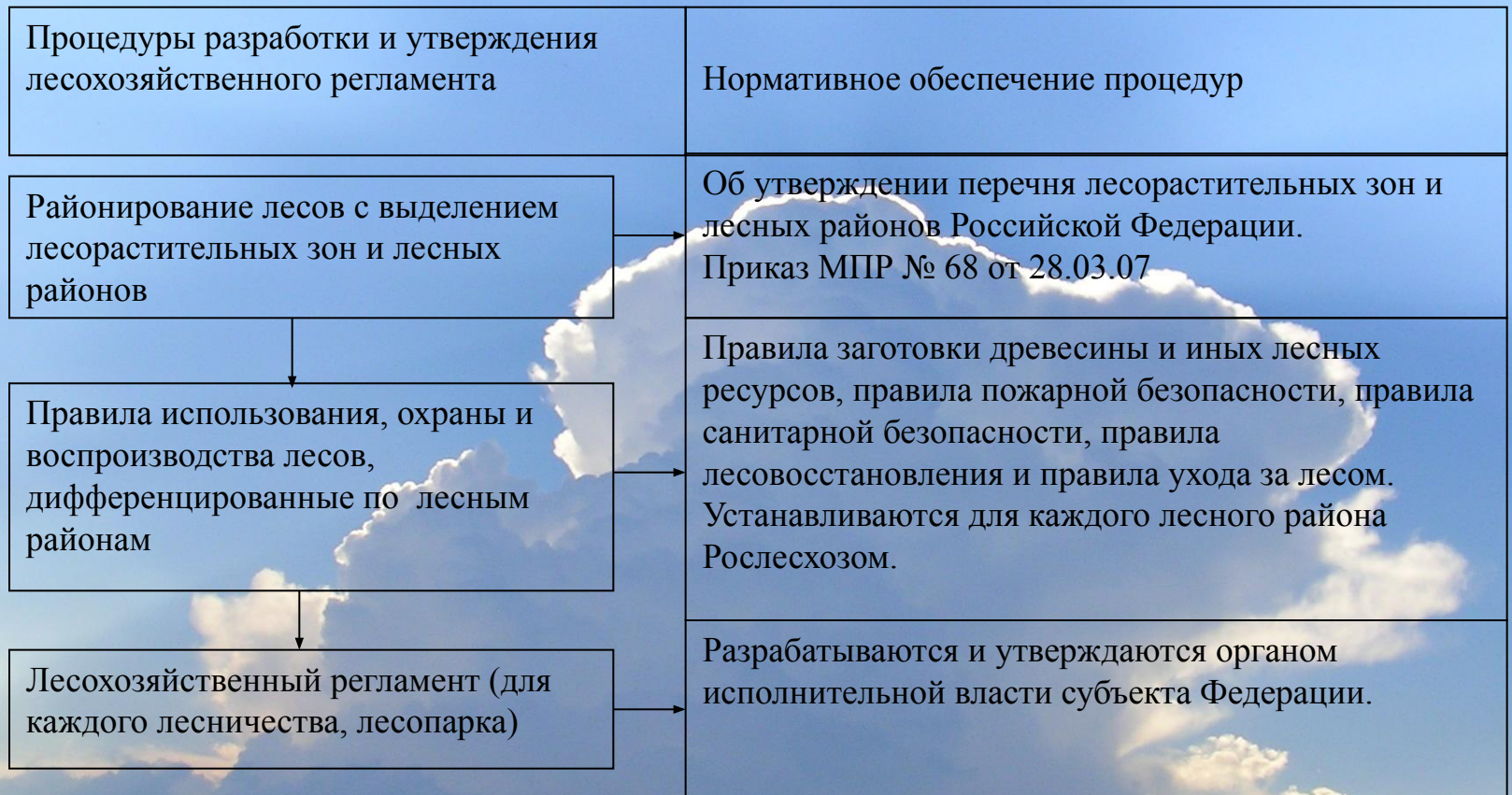
б) рыночный подход



## ***Лесохозяйственный регламент:***

1. Приводит информацию о документах, положенных в основу разрабатываемого регламента, и сведения о разработчике.
2. Дает характеристику лесных земель по их целевому назначению,
3. Устанавливает нормативы, параметры и сроки разрешенного использования лесов для разных направлений.
4. Устанавливает требования к охране, защите и воспроизводству лесов:
  - 4.1. Требования к охране лесов от пожаров,
  - 4.2. Требования к защите лесов от вредных организмов,
  - 4.3. Требования к воспроизводству лесов

# Процедурное и нормативное обеспечение разработки и утверждения лесохозяйственного регламента



## ***Проект освоения лесов:***

1. Содержит информацию об арендаторе, арендодателе, реквизитах договора аренды и о разработчике проекта,
2. Содержит сведения о лесном участке,
3. Устанавливает организацию использования лесов,
4. Предлагает создание лесной инфраструктуры,
5. Предлагает мероприятия по охране, защите и воспроизводству лесов,
6. Предлагает мероприятия по охране объектов животного мира и водных

# *Лесная декларация:*

1. Содержит:
  - Сведения о лесопользователе,
  - Дату и номер договора,
  - Декларируемый период,
  - Наименование органа, утвердившего экспертизу.
2. Предлагает объемы использования лесов для заготовки древесины и живицы с размещением пользования по лесничествам, кварталам и выделам,
3. Предлагает объемы использования лесов, не связанные с заготовкой древесины и живицы, размещаемые по лесничествам, кварталам и выделам.

# Системный подход к применению инструментов государственного управления лесами

Вид инструмента	Дает ответы на вопросы:
Лесной план субъекта Федерации	Что делать с лесами?
Лесохозяйственный регламент	Как осуществлять пользование и лесное хозяйство?
Проект освоения лесов	Кто и как осуществляет пользование и лесное хозяйство?

# **Законодательное и нормативное обеспечение противодействия коррупции в Российской Федерации**

1. Федеральный закон от 25.12.2008 № 273-ФЗ «О противодействии коррупции»
2. Федеральный закон от 17.07.2009 № 172-ФЗ «Об антикоррупционной экспертизе нормативных правовых актов и проектов нормативных правовых актов»
3. Указ Президента Российской Федерации от 14.04.2010 № 460 «О национальной стратегии противодействия коррупции и национальном плане противодействия коррупции на 2010-2011 годы».

# Оценка коррупционности правовой и нормативной базы, регулирующей доступ к использованию лесов: термины и определения

1. **Коррупция** – злоупотребление властью с целью получения личной выгоды (материалы ООН).
2. **Коррупционные факторы** - объективно или субъективно существующие условия в сфере использования, воспроизводства, охраны и защиты лесов, которые способствуют появлению коррупции.
3. **Коррупционные риски** - отдельные положения законодательных и нормативных актов, превращающие коррупционные факторы в реальную возможность злоупотребления властью с целью получения личной выгоды.
4. **Коррупционные издержки** – экономические, социальные и экологические последствия от практического превращения коррупционных рисков в управленческие решения, обеспечивающие получение личной выгоды лицам, принимающим названные решения.
5. **Коррупционная емкость** – величина коррупционных издержек, измеряемых в стоимостном выражении и формирующих размер личной выгоды при злоупотреблении властью.
6. **Взяткоемкость** – часть коррупционной емкости, обеспечивающая в виде взятки личную выгоду лицу, превращающему коррупционный риск в управленческое

# ***Коррупционные факторы в системе лесных отношений***

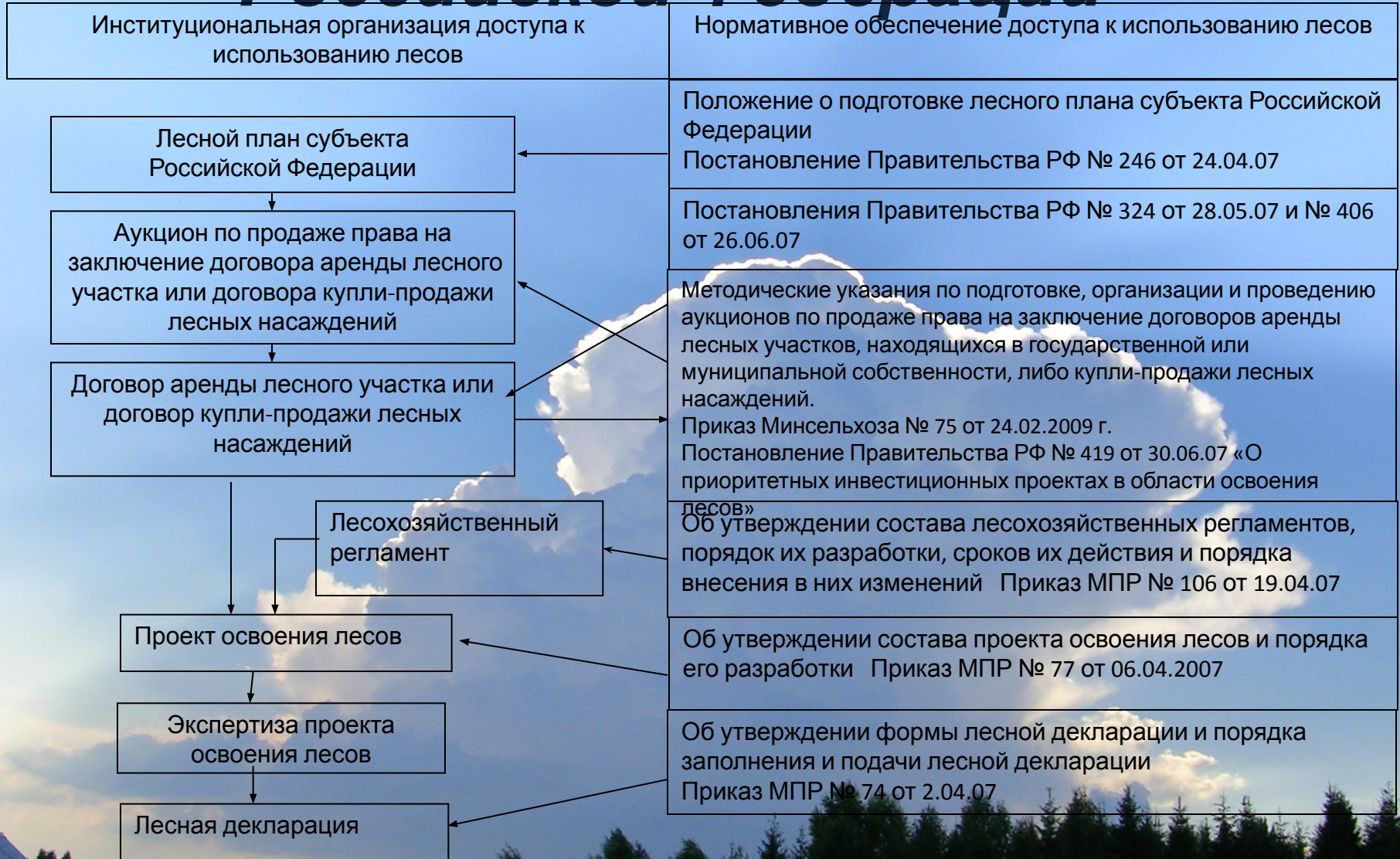
1. *Доступ к использованию лесов, находящихся в федеральной собственности, при разных формах их освоения (распределение ресурсов).*
2. *Многоцелевое использование лесов с учетом того, что ряд их функций имеют социальное и экологическое значение (распределение функций лесов).*
3. *Бюджетное финансирование лесохозяйственной деятельности на землях лесного фонда, не переданных в аренду (распределение денежных средств).*
4. *Делегирование Российской Федерацией полномочий в сфере лесных отношений органам государственной власти субъектов Российской Федерации (распределение власти).*
5. *Территориальная организация производственных процессов в сфере использования, воспроизводства, охраны и защиты лесов (контроль за ресурсами и продукцией).*



# ***Доступ к использованию лесов сопровождает:***

1. Большое количество административных решений, принимаемых на основе большого количества правовых и нормативных актов,
2. Потенциальные конфликты между органами государственной власти Российской Федерации, ее субъектов и частного бизнеса,
3. Потенциальные конфликты между экономическими, экологическими и социальными целями.

# Институциональное и нормативное обеспечение доступа к использованию лесов в Российской Федерации



# Коррупционные риски при доступе к использованию лесов для заготовки древесины

Коррупционные риски	Проявления коррупционных рисков в законодательных и нормативных актах
<p>1. Преференции для отдельных случаев доступа юридических и физических лиц к использованию лесов (шифр риска 1.1)</p>	<p>Часть 8 статьи 80, разрешающая заключение договора с единственным участником аукциона по начальной цене предмета аукциона.</p> <p>Часть 2 статьи 78, разрешающая проведение аукциона, по результатам которого заключается договор аренды с началом срока внесения арендной платы по истечении первых пяти лет срока договора аренды лесного участка .</p>
<p>2. Безаукционный доступ к использованию лесов при реализации приоритетных инвестиционных проектов в области освоения лесов (шифр риска 1.2)</p>	<p>Постановление Правительства РФ № 419 от 30.06.07 заменяет аукционный доступ к использованию лесов конкурсным отбором проектов при отсутствии открытых процедур и понятных критериев отбора.</p>

<b>Коррупционные риски</b>	<b>Проявления коррупционных рисков в законодательных и нормативных актах</b>
3. Неопределенность в оценке предмета аукциона и установления его начальной цены (шифр риска 1.3)	Часть 4 статьи 79 Часть 2 статьи 73 Часть 3 статьи 73 Часть 2 статьи 76  дают разные определения предмета аукциона, основанные на установлении нормативных объемов изъятия ресурсов без указания методов такой оценки.
4. Неопределенность в понимании термина «продажа прав» на заключение договора аренды лесного участка и договора купли-продажи лесного насаждения (шифр риска 1.4)	Неопределенность в понимании термина (статьи 78-80) приводит к неопределенностям в установлении цены предмета аукциона: является ли данная плата разовым платежом или эта цена служит основой для определения арендной платы

# Коррупционные риски при использовании лесов для целей рекреации и сбора пищевых лесных ресурсов

Коррупционные риски	Проявления коррупционных рисков в законодательных и нормативных актах
1. Излишнее администрирование при использовании недревесных ресурсов леса (шифр риска 2.1)	Часть 1 статьи 11, часть 4 статьи 33 регламентируют объемы заготовки дикорастущих пищевых ресурсов собственными нуждами; контроль за исполнением такой регламентации затруднителен и практически не осуществим.
2. Подмена ресурсов при предоставлении в аренду лесных участков в целях использования лесов для осуществления рекреационной деятельности и для заготовки пищевых лесных ресурсов (шифр риска 2.2)	Часть 4 статьи 41 (рекреационная деятельность) и часть 1 статьи 34 (заготовка пищевых лесных ресурсов) предоставляют лесные участки в аренду, при которой пользование заявленными ресурсами, подменяется использованием земель.

