

Ты никогда не решишь проблему, если будешь думать так же, как те, кто ее создал

Альберт Эйнштейн (1879–1955), немецкий физик

БЕРЕЖЛИВОЕ ПРОИЗВОДСТВО

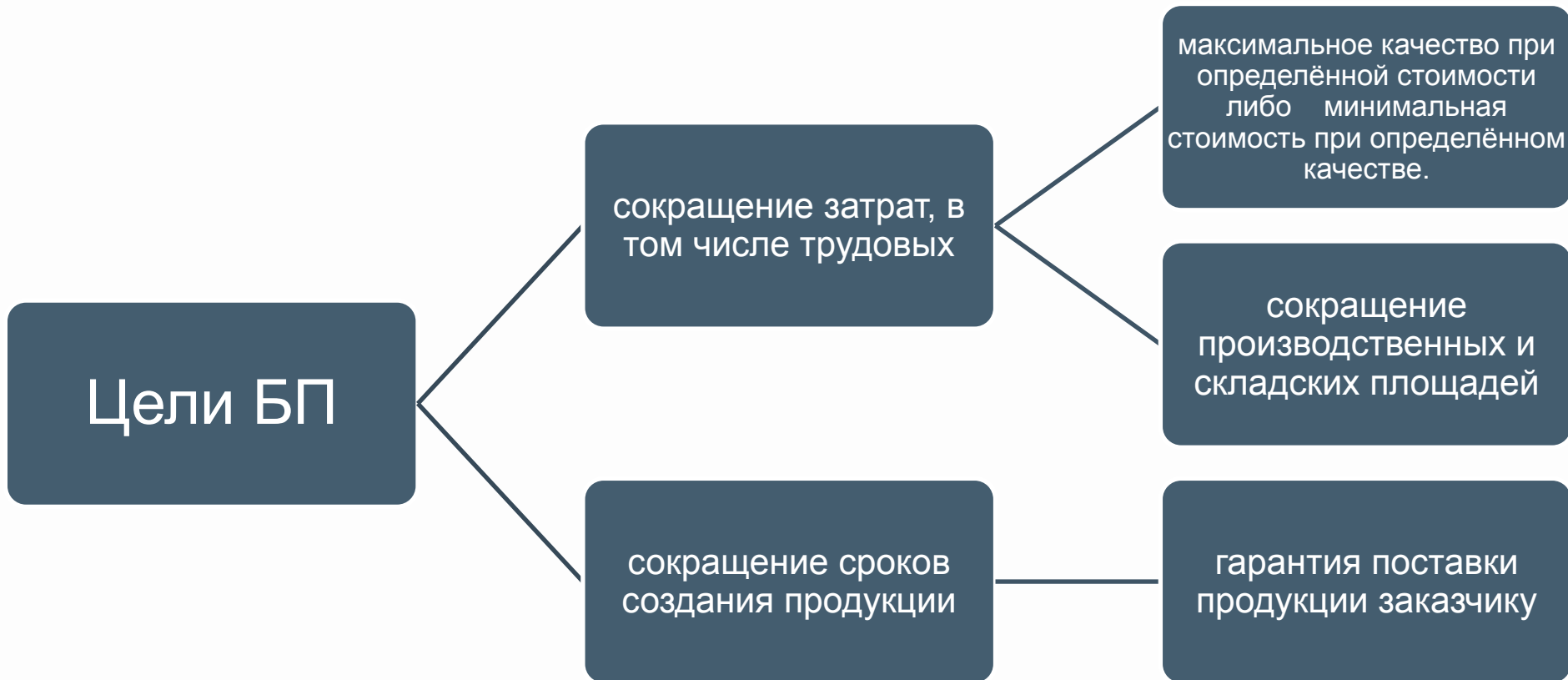


1990г. - Термин “Бережливое производство” был введён в научный оборот Джоном Крафчиком в книге “Машина, которая изменила мир”

1913г. - американский инженер Ф. Гилберт заметил, что каменщик, возводящий стену, производит побочное действие: наклоняется, чтобы взять следующий кирпич. После изучения действий, необходимых каменщику для выполнения данной работы Ф.Гилберт предложил складывать кирпичи на тумбу рядом с рабочим. Такое, на первый взгляд, элементарное решение проблемы привело к почти троекратному увеличению скорости выполнения работы и значительному снижению затрачиваемых на неё усилий.

1934г. - Киширо Тойдода – основатель Тойота Мотор корп., руководил отливкой двигателей, и постоянно обнаруживал всё новые и новые проблемы, связанные с их производством. Основным направлением в повышении качества, он признавал, интенсивное изучение каждой стадии производственного процесса, что сподвигло К. Тойдода на создание “КАЙЗЕН” групп, основной задачей которых было непрерывное изучение всех стадий производственного процесса с последующей разработкой и внедрением методов его усовершенствования.

1950г. - в послевоенной Японии уровень спроса в экономике находился на низком уровне, таким образом производить продукцию масштабными партиями не представлялось возможным. Таиши Оно – основатель концепции «бережливого производства», пришёл к выводу, что производство продукции должно основываться не на планируемых объёмах продаж (стратегия выталкивания), а на реальном спросе (стратегия вытягивания).



- ✓ определите, что создает ценность продукта с точки зрения конечного потребителя.**
- ✓ определите все необходимые действия в цепочке производства продукции и устраните потери.**
- ✓ перестройте действия в цепочке производства таким образом, чтобы они представляли собой поток работ.**
- ✓ делайте только то, что необходимо конечному потребителю.**
- ✓ стремитесь к совершенству за счет постоянного сокращения ненужных действий.**

7 ВИДОВ ПОТЕРЬ БЕРЕЖЛИВОГО ПРОИЗВОДСТВА



ИНСТРУМЕНТЫ БЕРЕЖЛИВОГО ПРОИЗВОДСТВА

Цель одна – подходы разные



□ **5С** - сортируйте, соблюдайте порядок, содержите в чисто стандартизируйте, совершенствуйте);

□ **Система TPM** - всеобщий уход за оборудованием;

□ **Just in Time** - точно в срок;

□ **Кайдзен** - сотрудники регулярно и активно работают над совершенствованием своей деятельности;

□ **Визуализация** – (оконтуривание, цветовая маркировка, метод дорожных знаков, маркировка Краской, «было»- «стало», графические рабочие инструкции

□ **Канбан** - производство продукции должно основываться не на планируемых объёмах продаж (стратегия выталкивания), а на реальном спросе (стратегия вытягивания);



Российские компании внедряющие концепцию БЕРЕЖЛИВОГО ПРОИЗВОДСТВА



Самарская
Кабельная Компания



РОСВОДОКАНАЛ
группа компаний



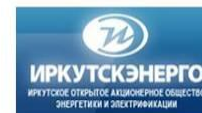
Всё закрывается.



Всегда рядом



РусГидро



КАКОВА НАША РОЛЬ В ПОСТРОЕНИИ И РАЗВИТИИ БЕРЕЖЛИВОЙ ПРОИЗВОДСТВЕННОЙ СИСТЕМЫ

«Когда каждый железнодорожник будет нацелен на достижение общего результата, увидит в нем свой личный вклад, тогда он будет разделять единые ценности компании, тогда действительно начнётся трансформация производственной культуры и развитие бережливой производственной системы холдинга «РЖД».

Поэтому мы начнём с повсеместного обучения и развития наших сотрудников на всех уровнях управления.

Информированность, понимание, вовлечённость – вот цепочка действий в каждом рабочем коллективе. Управленческая наука утверждает, что ни одна стратегия не может быть реализована без изменения корпоративной культуры и наоборот. Корпоративная культура проявляется в том, как мы осуществляем свою деятельность, чем мы руководствуемся в принятии решений, каким образом строим отношения с коллегами и подчинёнными, что считаем важным, а что второстепенным.

Алгоритм реализации проектов улучшений в ОАО «РЖД»

1 этап: разработка проектов улучшений



- ✓ Принят и реализация
- Отправлен на доработку
- Отклонен

Идея, предложение, цели по улучшению

Создание рабочей группы

Дополнение, оформление паспорта проекта

Рассмотрение на ПО

2 этап: разработка проектов улучшений



Анализ хода реализации проекта

Сравнение результатов и целей проекта, подтверждение экономического эффекта

3 этап: закрытие проектов улучшений



Приказ о закрытии проекта



Вознаграждение команды проекта

1 место в номинации «Лучшее техническое решение по повышению производительности труда и снижению уровня ручного труда в путевом хозяйстве»

Усовершенствование технологии укладки рельсошпальной решетки в кривых участках пути





Метод дорожных знаков - использует принцип указания на предметы, находящиеся перед вами (ЧТО, ГДЕ и в каком КОЛИЧЕСТВЕ). Есть три основных вида таких знаков:

- указатели на предметах, обозначающие, где должны находиться предметы;
- указатели на местах, сообщающие, какие именно предметы должны находиться тут;
- указатели количества, сообщающие, сколько предметов должно находиться в этом месте.

Проекты

«Было» — «Стало»

Изображение рабочего места/участка/цеха «до» и «после» изменений наглядно демонстрирует произошедшие изменения, повышает мотивацию работников и поддерживает новый стандарт.



До

После

Восточно-Сибирская железная дорога, ШЧ-5

Маркировка краской - это метод, который используется для выделения местонахождения чего-либо на полу или в проходах.

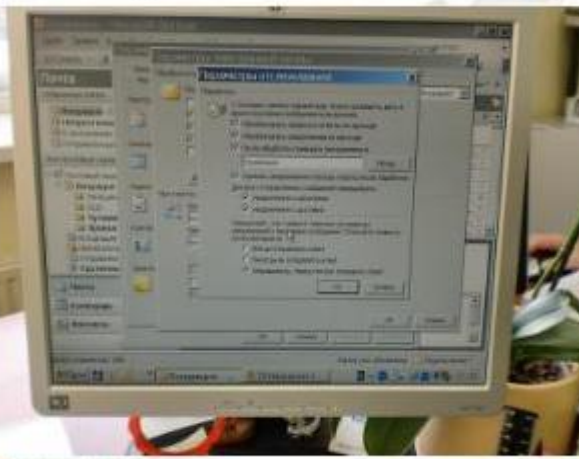
Маркировку краской применяют для обозначения разделительных линий между рабочими зонами или транспортных проездов.

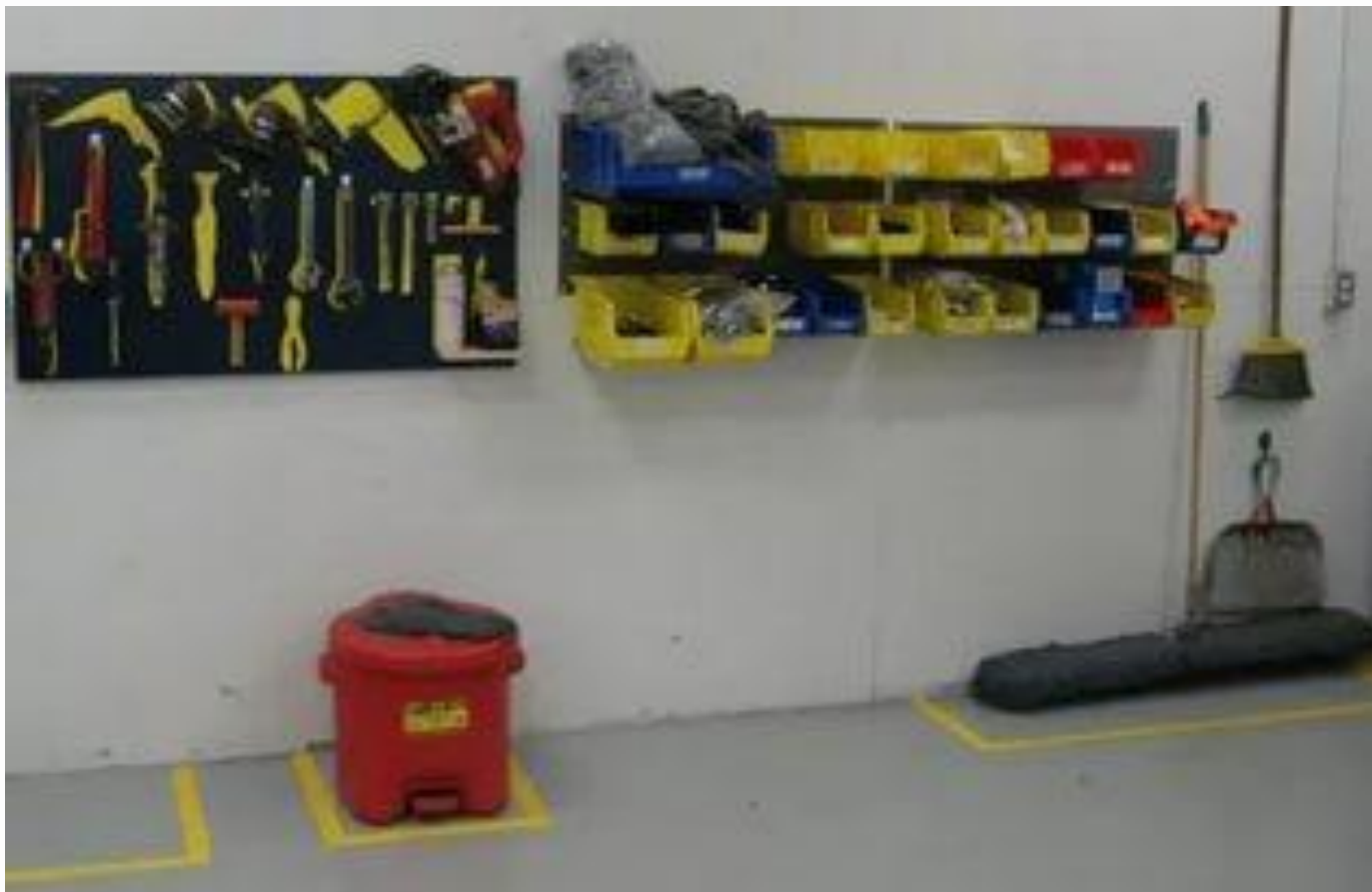
Восточно-Сибирская железная дорога,
Реализация типовых решений в ПЧ- 9,



Проекты

- Организация офисных (административных) процессов:
упорядочение и визуальный менеджмент







Российские железные дороги

Дорога-это жизнь нашей страны.
Без железной дороги – нет государства. Без
железной дороги – нет экономики.
Без железной дороги – нет обороны.
Без железной дороги расстояния разъединят
родных и близких,
друзей и партнеров.