

# Рынок труда внутри предприятия

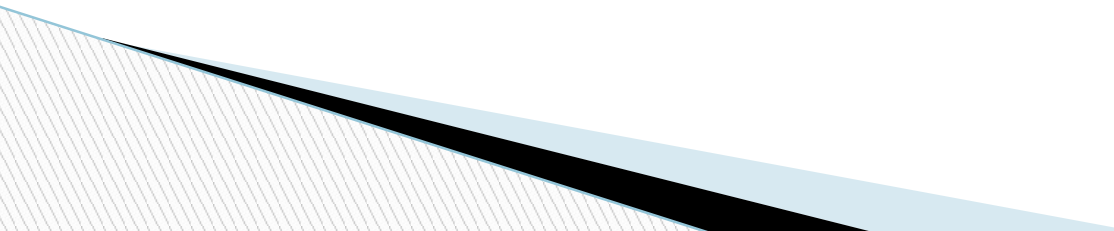
Лекция № 7



# Внутренний рынок труда

- ▣ *Внутренним рынком труда (ВРТ)* в экономической теории называется *внутрифирменное* перемещение рабочей силы в пределах одного и того же предприятия, при котором заработная плата и размещение работников в значительной мере определяются правилами и процедурами
- ▣ Внутренний рынок труда противопоставляется внешнему рынку труда, на котором происходит межфирменная мобильность рабочей силы, а заработная плата и распределение рабочей силы являются результатом действия рыночных сил

# Внутренний рынок труда

- К отличительным особенностям внутрифирменного рынка труда в первую очередь относятся следующие:
    - относительная независимость ставки заработной платы некоторых работников ВРТ зависит от соотношения спроса и предложения на аналогичный вид труда на внешнем рынке (оплата труда зависит от стажа работы и должностного положения работника на предприятии);
    - заполнение вакансий происходит в первую очередь путем продвижения персонала по карьерной лестнице (работник, как правило, сначала попадает на одну из низших ступеней ВРТ, а затем постепенно продвигается на более высокие уровни);
    - имеют место долгосрочные отношения между работодателями и работниками;
- 

# Внутренний рынок труда

- К отличительным особенностям внутрифирменного рынка труда в первую очередь относятся следующие:
  - существует относительная независимость работников предприятия от внешней конкуренции, защита от колебаний заработной платы и угрозы безработицы;
  - имеется сравнительно малое число агентов на ВРТ и ограниченность мест приложения труда;
  - отмечается незначительная вариативность мобильности при быстром горизонтальном и вертикальном перемещении работников без больших затрат;
  - большое значение имеют административные методы регулирования отношений на ВРТ;
  - наличие существенного объема недоступной внешним экономическим субъектам слабоформализованной информации при принятии решений;
  - внутренние рынки труда обычно изолированы друг от друга

# Внутренний рынок труда

□ Основными причинами формирования и развития ВРТ являются:

- 1) специфическая профессиональная подготовка, основанная на уникальности применяемых на предприятии технологий и специфичности существующих рабочих мест;
- 2) сложность и высокие издержки получения информации о потенциальной производительности работника, нанимаемого с внешнего рынка;
- 3) профессиональная подготовка на рабочих местах и обучение в процессе работы со стимулированием как обучающихся, так и обучаемых

# Внутренний рынок труда

- Работодателю выгодно воспользоваться услугами своих собственных работников, замещая ими вакансии и достигая решения сразу трех задач:
  - снижаются потери, вызванные отсутствием работников на важных должностях (они заменяются не столь существенными потерями из-за незаполненности менее значимых вакансий);
  - существенно расширяются возможности стимулирования занятых работников;
  - падают издержки поиска, привлечения и отбора работников, поскольку при таком подходе требуется замещать не столь ответственные должности

# Функции внутреннего рынка труда

- К **основным функциям внутреннего рынка труда** относятся:
  - обеспечение дифференцированной социальной защиты работников;
  - специальную подготовку и развитие навыков занятых;
  - сохранение наиболее ценной части трудового потенциала;
  - поддержание социальной стабильности коллектива
- Еще одной особенностью внутреннего рынка труда является то, что предприятие для стимулирования трудовых усилий работников и минимизации издержек контроля могут выплачивать им заработную плату выше равновесной (т.е. больше, чем требуется, чтобы обеспечить определенное количество труда на конкурентном внешнем рынке). Такая заработная плата называется *эффективной (оптимальной)*

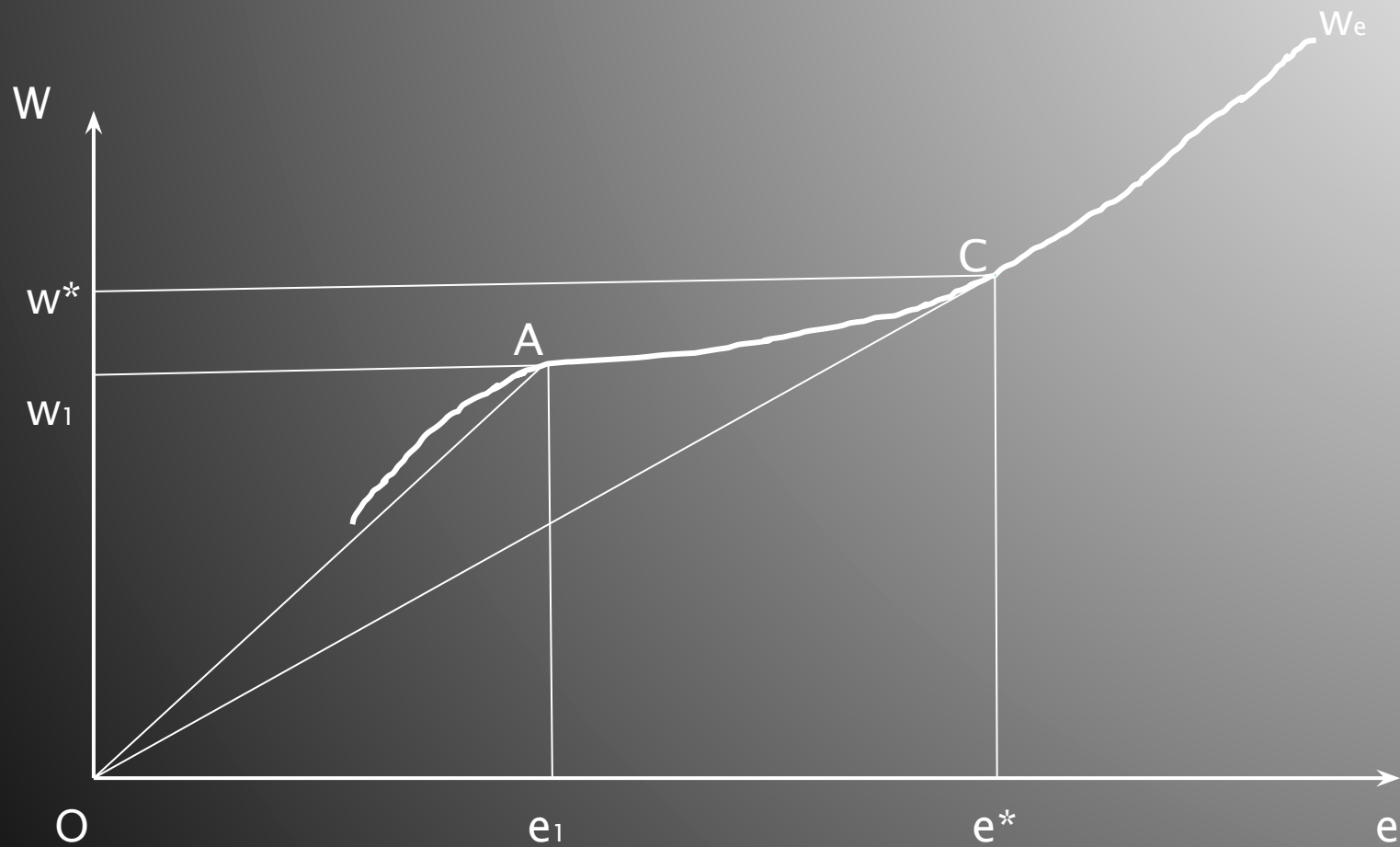
# Зависимость трудовых усилий работников от заработной платы

- Типичная зависимость трудовых усилий работника от заработной платы (условие Солоу) показана на рисунке
- Заработная плата отмечена по вертикальной оси, поэтому кривая изображает обратную зависимость зарплаты от трудовых усилий  $w_e$
- Если допустить, что работодатель выбирает заработную плату  $w_1$ , то это приведет к возникновению издержек на единицу эффективности труда  $w_1/e_1$  (на графике их величина показана наклоном луча  $OA$ )
- В точке  $A$  кривая «усилия – заработная плата» имеет наклон

$$\frac{1}{\partial e / \partial w} \langle w_1 / e_1$$



# Условие Солоу



# Зависимость трудовых усилий работников от заработной платы

- Работодатель может уменьшить издержки, выбрав заработную плату  $w^*$
- Увеличение зарплаты дает относительно большее увеличение усилий  $e^*$
- При  $w^*$  луч ОС достигает последнего изгиба кривой  $w/e$  и совпадает с наклоном этой кривой
- Первое обстоятельство означает, что  $w/e$  – издержки единицы эффективности труда, которые достигают минимума при  $w^*$ ; второе, что в точке С

$$w/e = \frac{1}{\partial e / \partial w}$$

- При эффективной заработной плате определенное относительное изменение в заработной плате приведет к такому же относительному изменению трудовых усилий – «условие Солоу»