

2. Рыночная система. Основы теории спроса и предложения.

- 2.1. Рынок: сущность, структура, функции. Модели рыночной экономики.
- 2.2. Спрос и предложение. Факторы спроса и предложения. Механизм установления рыночного равновесия.
- 2.3. Эластичность спроса и предложения.

2.1. Рынок: сущность, структура, функции. Модели рыночной экономики.

Рынок – это система экономических отношений между людьми, охватывающая процессы производства, распределения, обмен и потребления. Он выступает в качестве сложного механизма функционирования экономики, основанного на использовании разнообразных форм собственности, товарно - денежных отношений и финансово – кредитной системы.

РЫНОЧНАЯ ЭКОНОМИКА

```
graph TD; A[РЫНОЧНАЯ ЭКОНОМИКА] --> B[ПРЕИМУЩЕСТВА]; A --> C[НЕДОСТАТКИ];
```

ПРЕИМУЩЕСТВА

- Способствует более эффективному использованию ресурсов
- Вызывает необходимость гибко реагировать и быстро адаптироваться к изменяющимся условиям производства
- Создает условия по оптимальному использованию НТП при создании новых товаров внедрении новых технологий, методов организации и управления производством
- Обеспечивает свободу выбора, действий потребителей и производителей
- Уцеливает производителей на удовлетворение потребностей и повышение качества товаров и услуг

НЕДОСТАТКИ

- Не способствует сохранению невозпроизводимых ресурсов
- Отрицательно сказывается на защите окружающей среды
- Не обеспечивает развития производства товаров и услуг коллективного использования (дамбы, общественный транспорт)
- Не создает условий для развития фундаментальной науки, системы образования и т.д.
- Не гарантирует прав на труд, отдых, доход
- Не содержит механизмов, препятствующих возникновению социальной несправедливости
- Не гарантирует полной занятости и стабильного уровня цен

**Ф
У
Н
К
Ц
И
Р
Ы
Н
К
А**

Функция саморегулирования товарного производства

При росте спроса объема производства расширяются, при снижении – уменьшаются. Регулирование происходит через куплю – продажу товаров и услуг.

Стимулирующая функция

Пробуждает производителей к созданию необходимых товаров с наименьшим затратами и получения более высокой прибыли за счет снижения издержек и внедрения нововведений.

Функция учета затрат на производство продукции

На рынке происходит сопоставление индивидуальных затрат труда со средними общественными. При сопоставлении учитывается также и качество товаров.

Регулирующая функция

Рынок устанавливает основные пропорции в хозяйстве на микро- и макроуровне за счет расширения или сужения спроса и предложения

Функция демократизации хозяйственной жизни

С помощью рыночных рычагов происходит развитие эффективных производств и разорение неэффективных. За счет этого осуществляется дифференциация товаропроизводителей.

СТРУКТУРА РЫНКА

По
экономическому
назначению рынка

- Рынки товаров и услуг
- Рынки средств производства
- Рынки труда
- Рынки научно – технических разработок
- Рынки ценных бумаг

По товарным
группам

- Рынки товаров производственного назначения
- Рынки товаров народного потребления
- Рынки продовольственных товаров
- Рынки факторов производства

По
пространственному
признаку

- Внутрирегиональные
- Межрегиональные
- Республиканские
- Межреспубликанские
- Международные

По степени
ограничения
конкуренции

- Монопольные
- Олигопольные
- Свободные
- Смешанные

По характеру
продаж

- Рынки оптовой торговли
- Рынки розничной торговли
- Рынки госзакупок сельскохозяйственной продукции

По соблюдению
законности

- Легальные, официальные рынки
- Нелегальные, “теневые”, “ черные” рынки

МОДЕЛИ РЫНОЧНОЙ ЭКОНОМИКИ

Наименование модели	Модели рыночной экономики
<p>Американская модель: “либеральная модель капитализма”</p>	<ul style="list-style-type: none"> •Малый удельный вес государственной собственности и минимальная регулирующая роль государства •Всемирное поощрение предпринимательства (80% новых рабочих мест создается за счет малого предпринимательства) •Резкая дифференциация на богатых и бедных •Приемлемый уровень жизни малообеспеченных групп населения
<p>Японская модель</p>	<ul style="list-style-type: none"> •Высокий уровень государственного воздействия на основные направления экономики •Составления планов развития экономики •Незначительное различие в уровне заработной платы (17 - кратное) между главной фирмы и служащим •Социальная направленность модели
<p>Немецкая модель</p>	<ul style="list-style-type: none"> •Высокий уровень государственного воздействия на экономику •Прогнозирование основных макроэкономических показателей •Различие в уровне заработной платы (23 – кратное)
<p>Шведская модель</p>	<ul style="list-style-type: none"> •Социальная направленность, сокращение имущественного неравенства, забота о малообеспеченных слоях населения •Государство активно вмешивается в процесс ценообразования, устанавливая фиксированные цены •Высокий удельный вес государственного сектора
<p>Южнокорейская модель</p>	<ul style="list-style-type: none"> •Широко используется планирование экономического развития (с 1962 г.разрабатываются 5–летние планы) •Длительное время действовала государственная монополия в кредитно-финансовой сфере •Регулирование внешнеэкономической сферы направлено на стимулирование экспорта и ограничение импорта

2.2. Спрос и предложение. Факторы спроса и предложения. Механизм установления рыночного равновесия.

Функция

Функция спроса (demand function) – функция, определяющая спрос в зависимости от влияющих на него различных факторов.

$$Q_d = F(P, I, Z, W, P_{sub}, P_{com}, N, B)$$

где

P – цена;

I – доход;

Z – вкусы;

W – ожидания (waiting);

P_{sub} – цена на товары субституты (заменители);

P_{com} – цена на товары комплементарии (дополняющие товары);

N – количество покупателей;

B – прочие товары.

$$Q_d = F(P, I, Z, W, P_{sub}, P_{com}, N, B)$$

Const

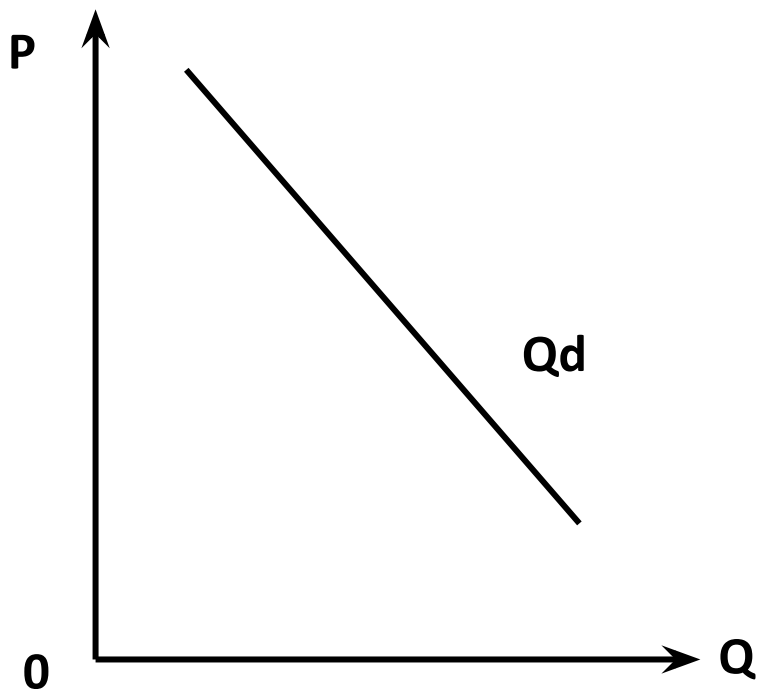
Кривая спроса (demand curve) – кривая, показывающая, какое количество блага (товара) готовы приобрести покупатели по разным ценам в данный момент времени.

$$Q_d = F(P)$$

где

Q_d – величина спроса (demand);

P - цена (price).



Закон спроса (law of demand) – обратная зависимость между ценой и величиной спроса.

Функция предложения (supply function) – функция, определяющая предложение в зависимости от влияющих на него различных факторов.

$$Q_s = F(P, P_r, K, T, N, B)$$

где

P – цена;

P_r – цены ресурсов;

K - характер применяемой технологии;

T - налоги и субсидии;

N - количество продавцов;

B - прочие факторы.

$$Q_s = F(P, P_r, K, T, N, B)$$

Const

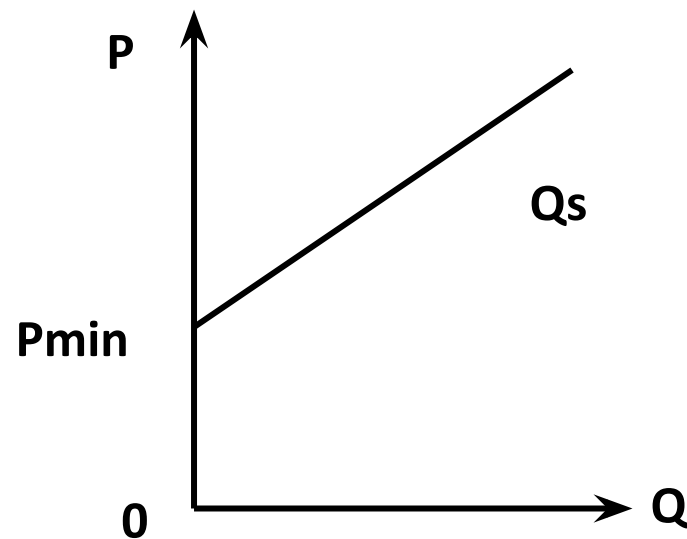
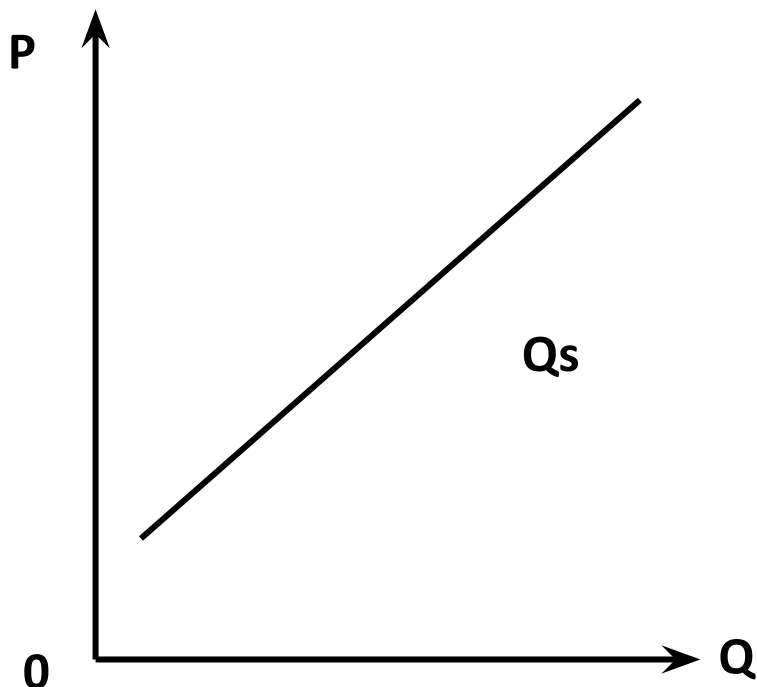
Кривая предложения (supply curve) – кривая, которая показывает, какое количество экономического блага (товара) готовы продать производители по разным ценам в данный момент времени.

$$Q_s = F(P)$$

где

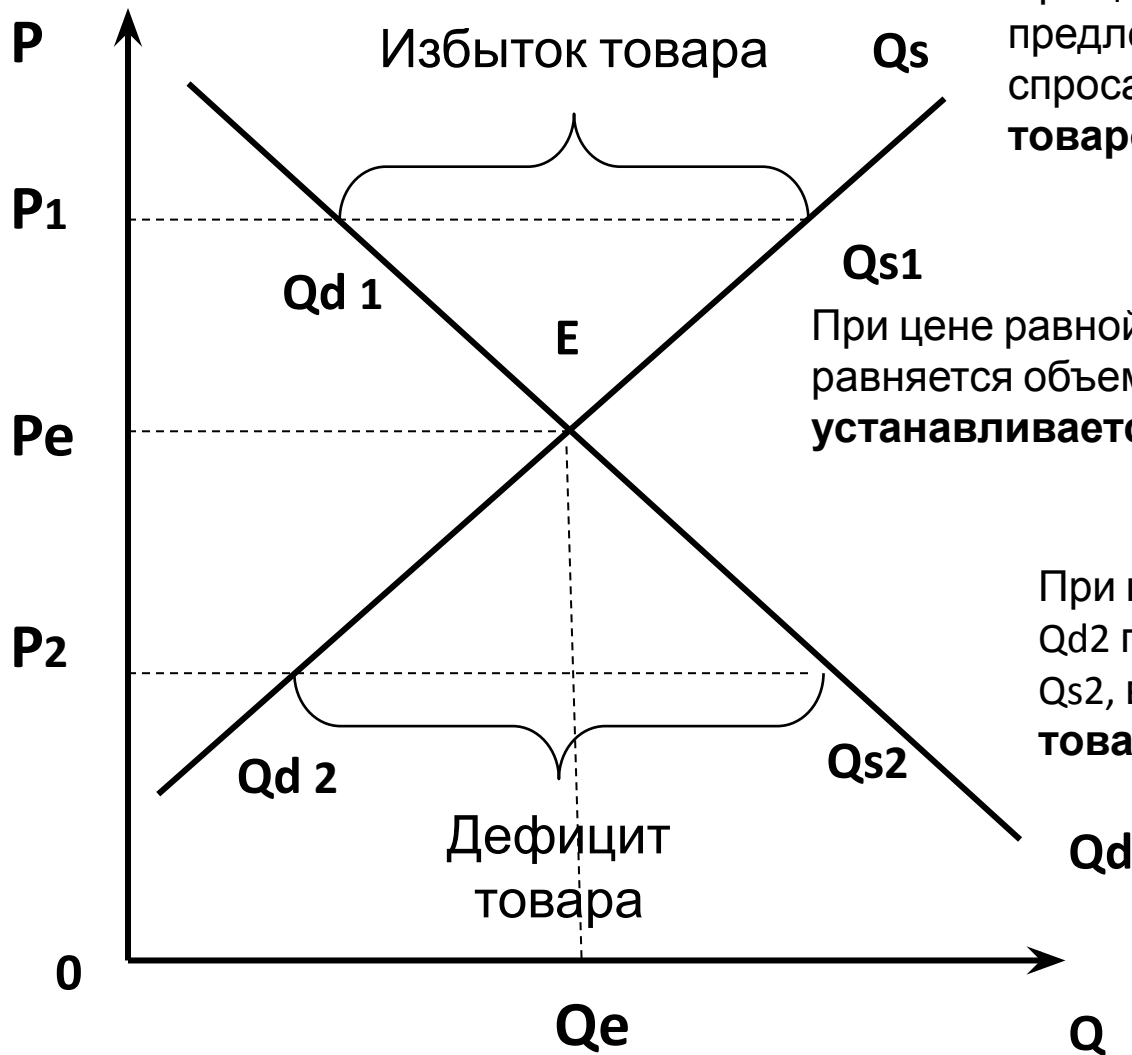
Q_s – величина предложения (supply);

P - цена (price).



Закон предложения (law of supply) – прямая связь между ценой и количеством предлагаемого продукта.

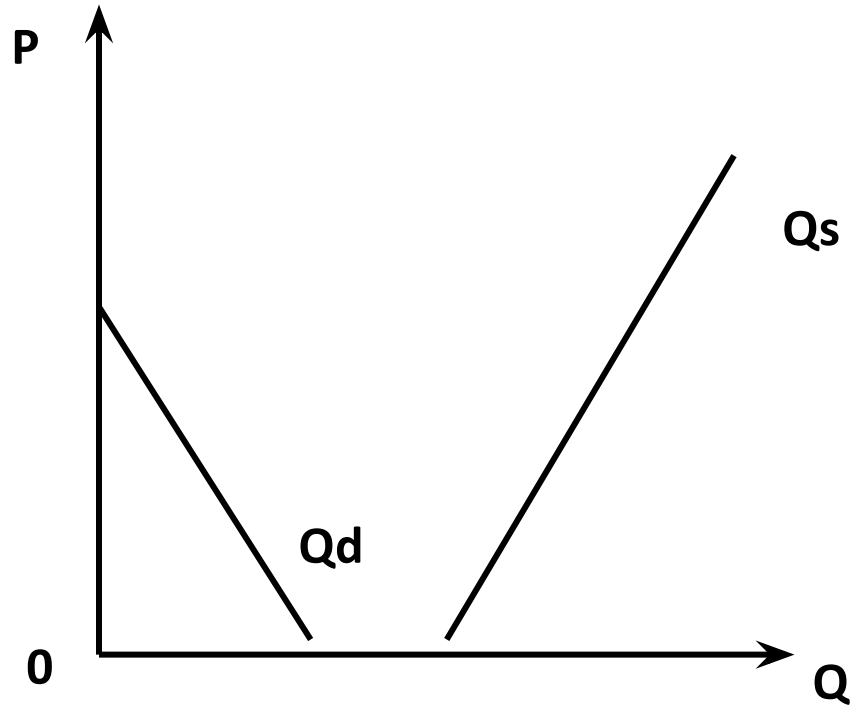
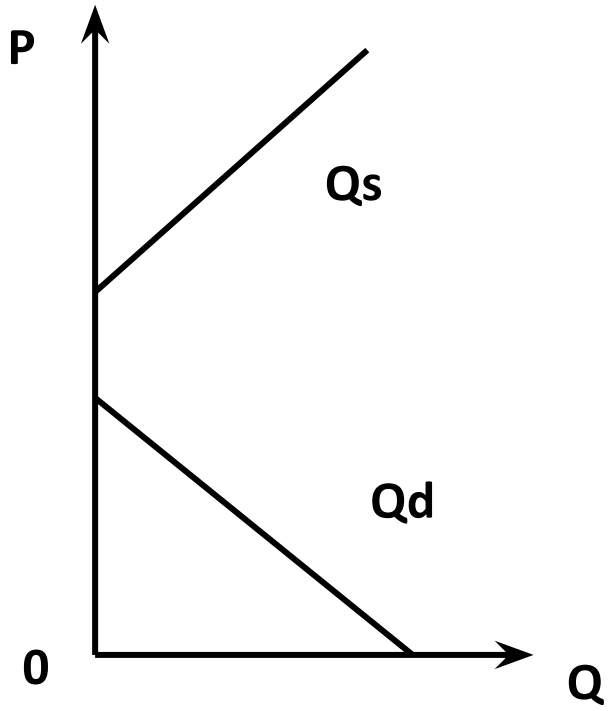
Анализ рыночного равновесия



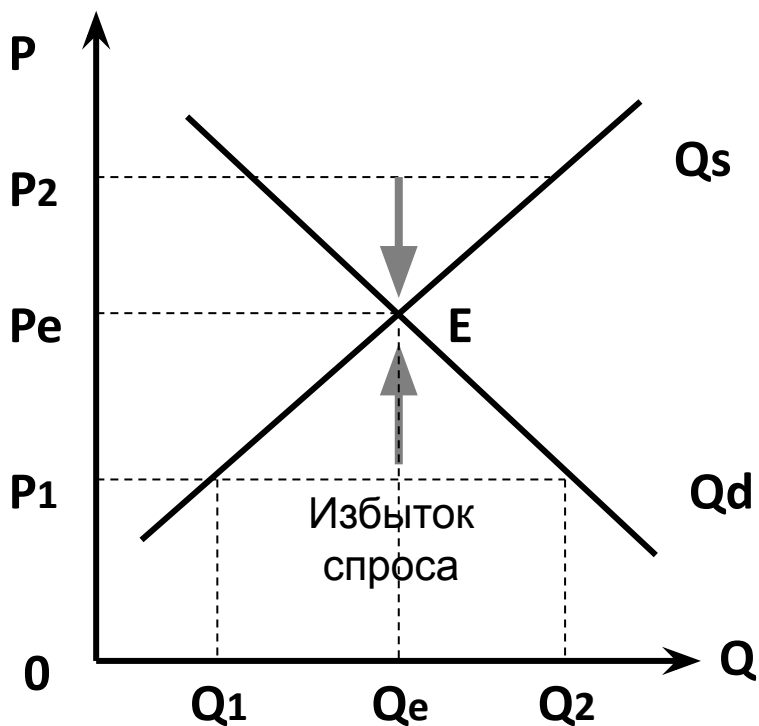
При цене равной P₁ объем предложения Q_{s1} превышает объем спроса Q_{d1}, возникает **избыток товаров в количестве Q_{s1}-Q_{d1}**

При цене равной P_e объем предложения Q_e равняется объему спроса Q_d, **на рынке устанавливается равновесие Q_{se} = Q_{de}**

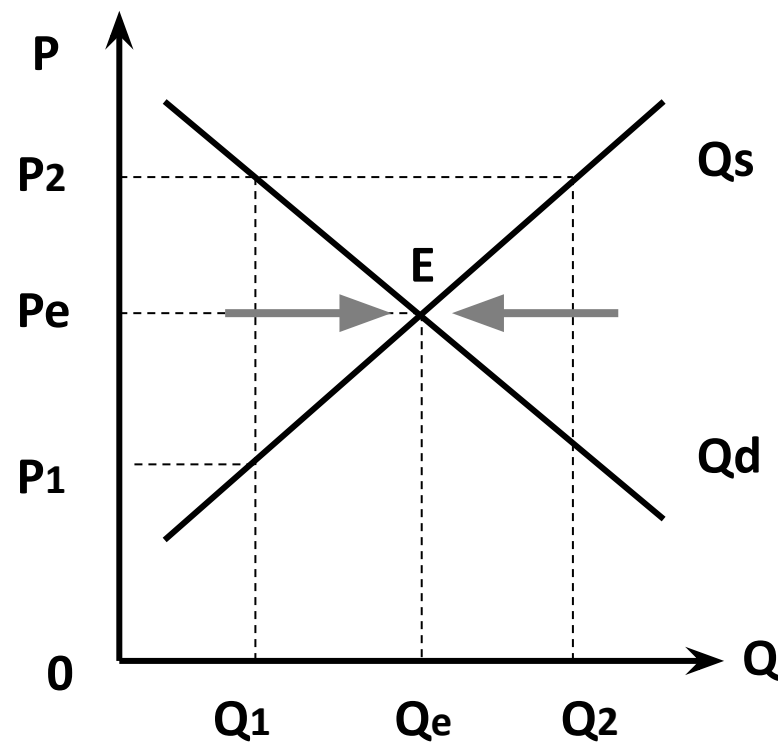
При цене равной P₂ объем спроса Q_{d2} превышает объем предложения Q_{s2}, возникает **избыток дефицит товаров количестве Q_{d2}-Q_{s2}**



Концепции формирования равновесной цены



По Л. Вальрасу
(Краткосрочный период)



По А. Маршаллу
(Долгосрочный период)

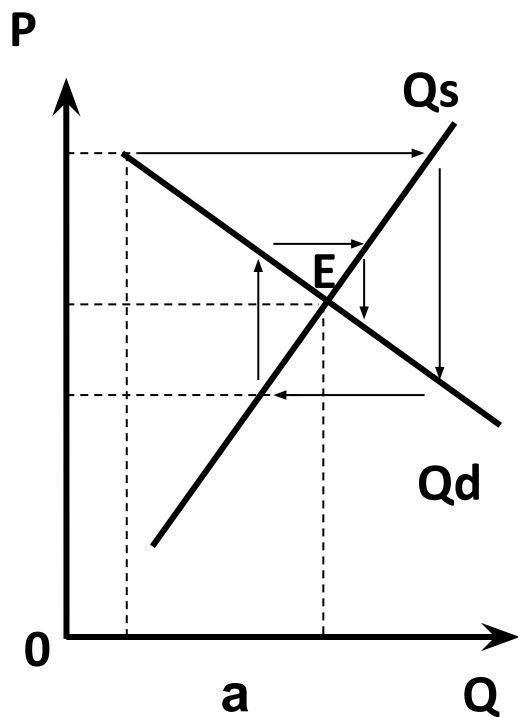
Паутинообразная модель

$$Q_{st} = S(P_{t-1})$$

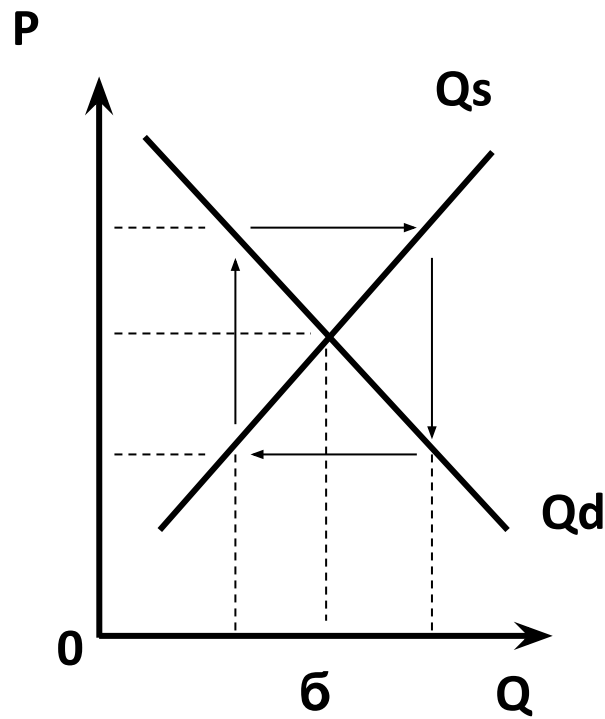
где

Q_{st} – объем предложения в период времени t ;

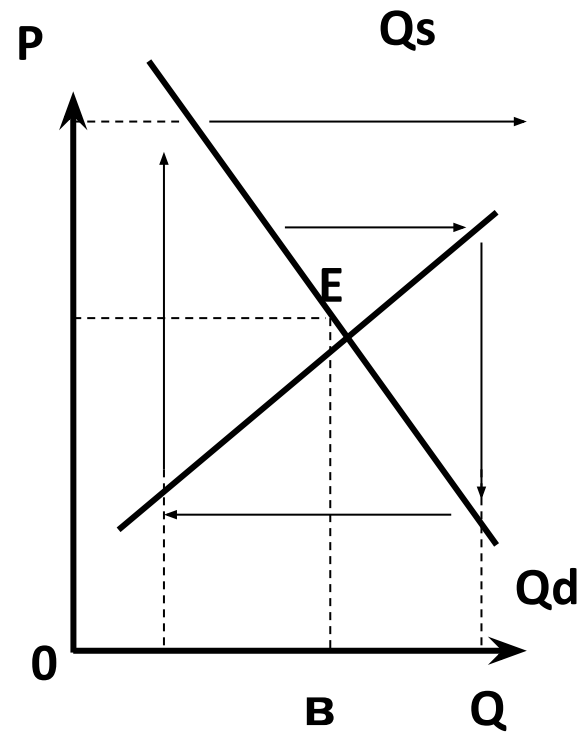
P_{t-1} – фактическая цена экономического блага в период времени, предшествующий периоду t .



)



)

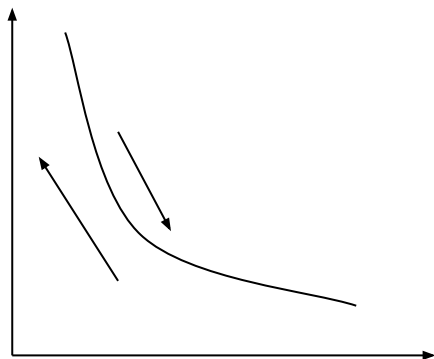


)

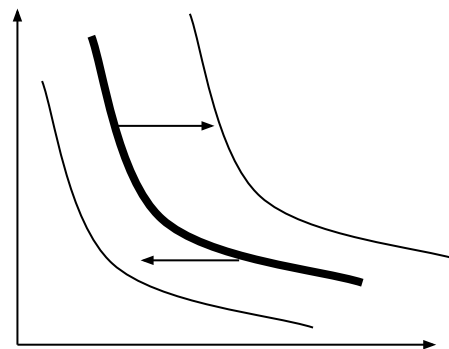
Устойчивое (а) и неустойчивое (в) равновесие в паутинообразной модели и регулярные колебания (б) вокруг него

Изменение спроса и изменение объема спроса

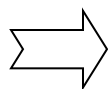
Изменение величины спроса



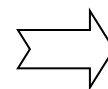
Изменение спроса



Изменение цены
данного товара

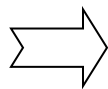


Изменение величины
спроса (значение
функции спроса)

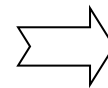


Движение вдоль
кривой спроса

Изменения в
доходе, ценах
субститутов,
предпочтениях,
ожиданиях и т.д.

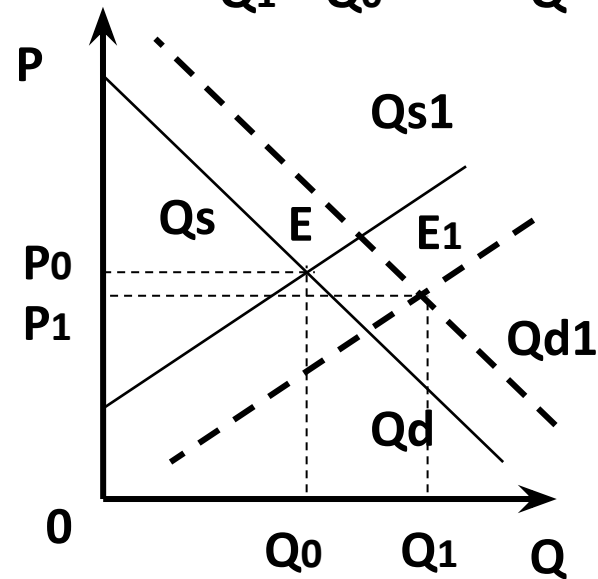
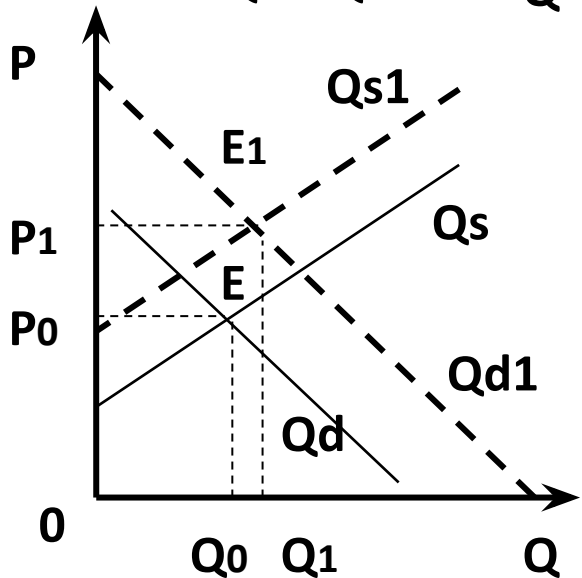
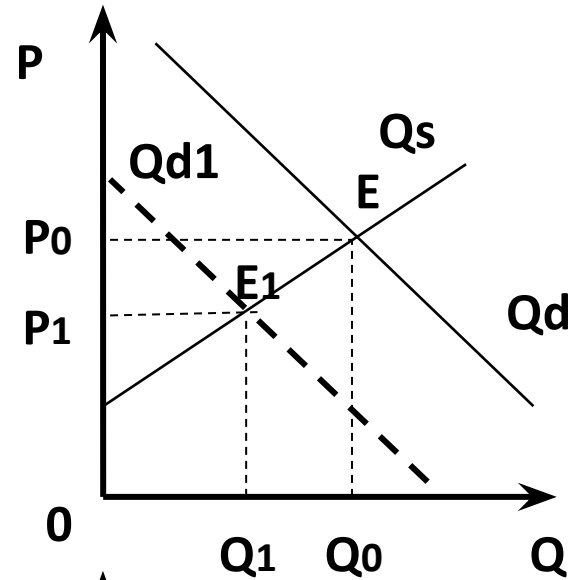
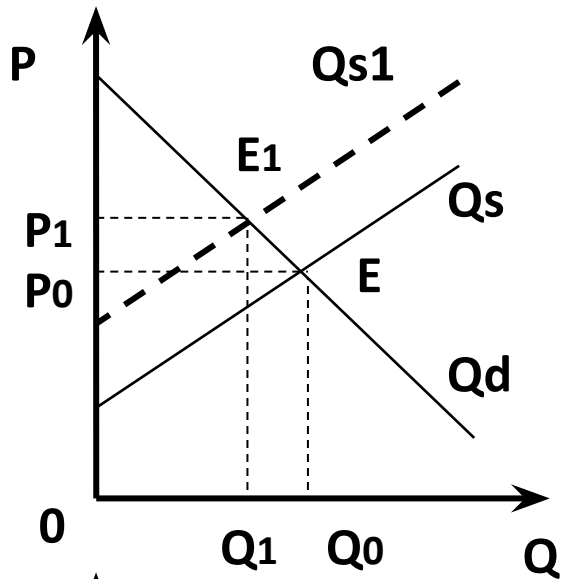


Изменение спроса
(самой функции
спроса)

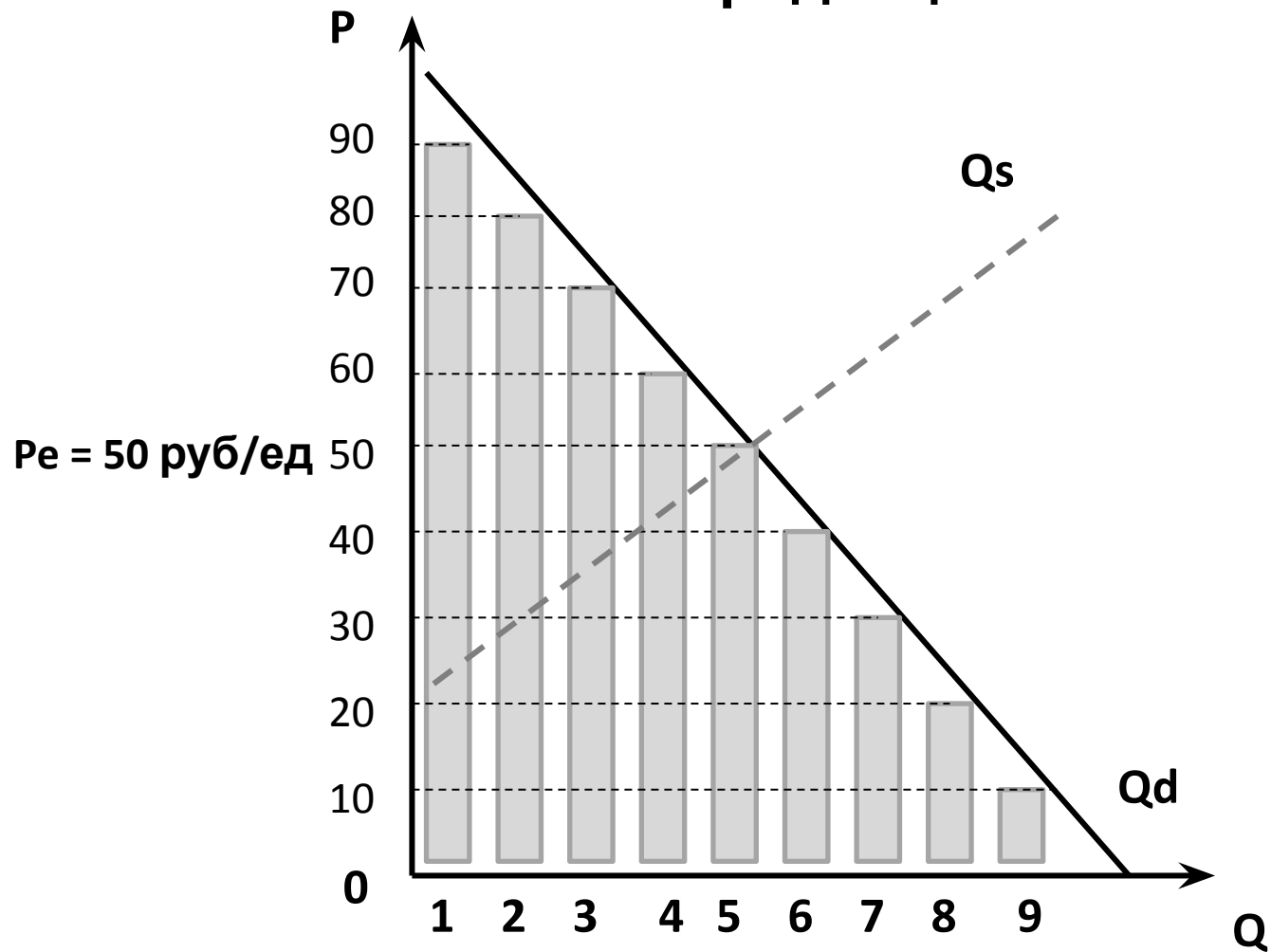


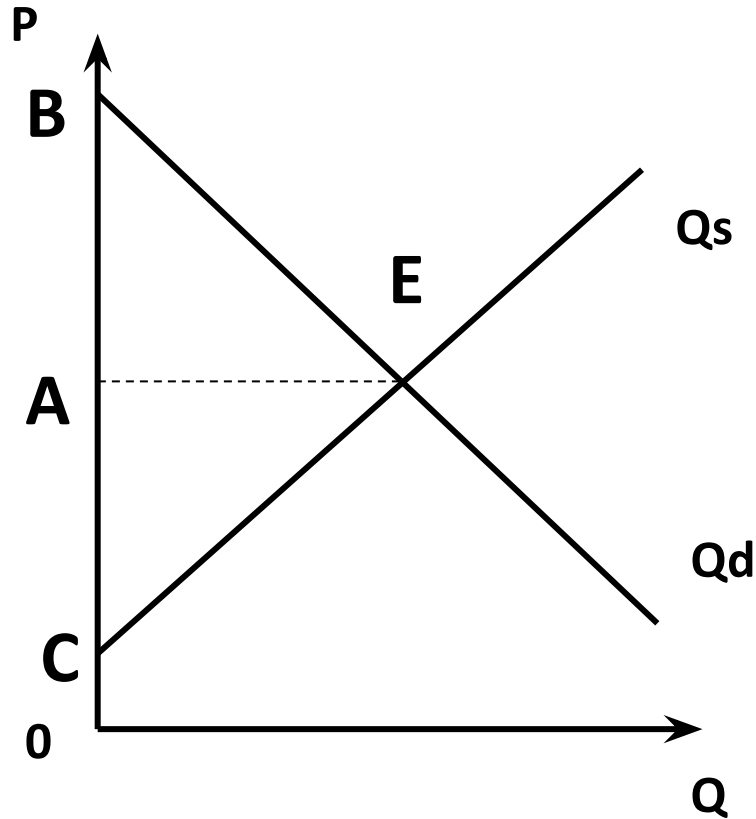
Сдвиг кривой спроса

Установление точки равновесия спроса и предложения под влиянием неценовых факторов



Понятие выигрыша покупателя и выигрыша продавца



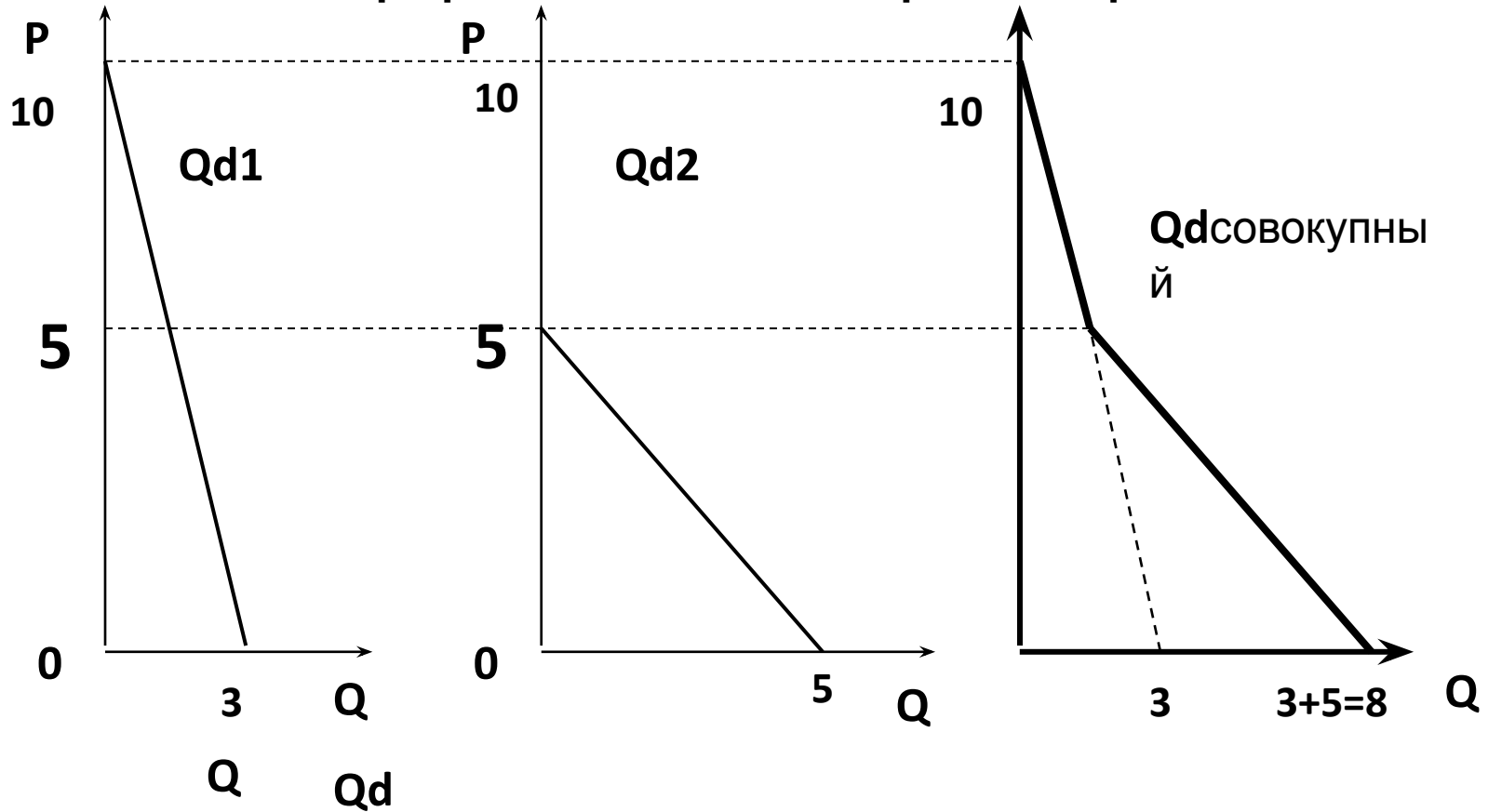


Выигрыш (излишек) покупателя
 – разница между той ценой которую потребитель готов был заплатить за данный объем товара и той ценой которую он заплатит. ($S\Delta ABE$)

Выигрыш (излишек) продавца
 – разница между той ценой по которой продавец готов был продать данный объем товара и той ценой, по которой он продаст данный объем товара. ($S\Delta AEC$)

Индивидуальный и совокупный спрос.

Графическое сложение кривых спроса

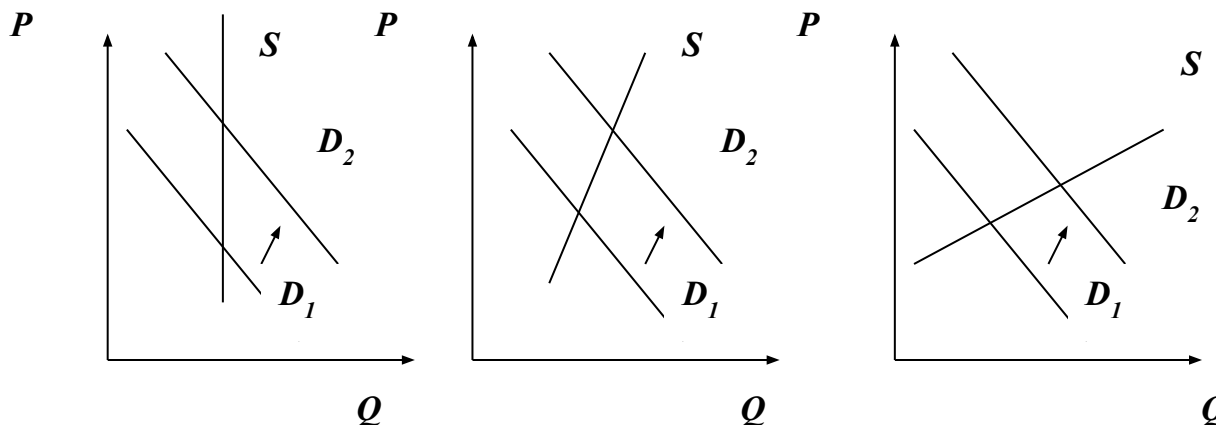


Влияние фактора времени на рыночное равновесие (Кратчайший, краткосрочный и длительный рыночные периоды)

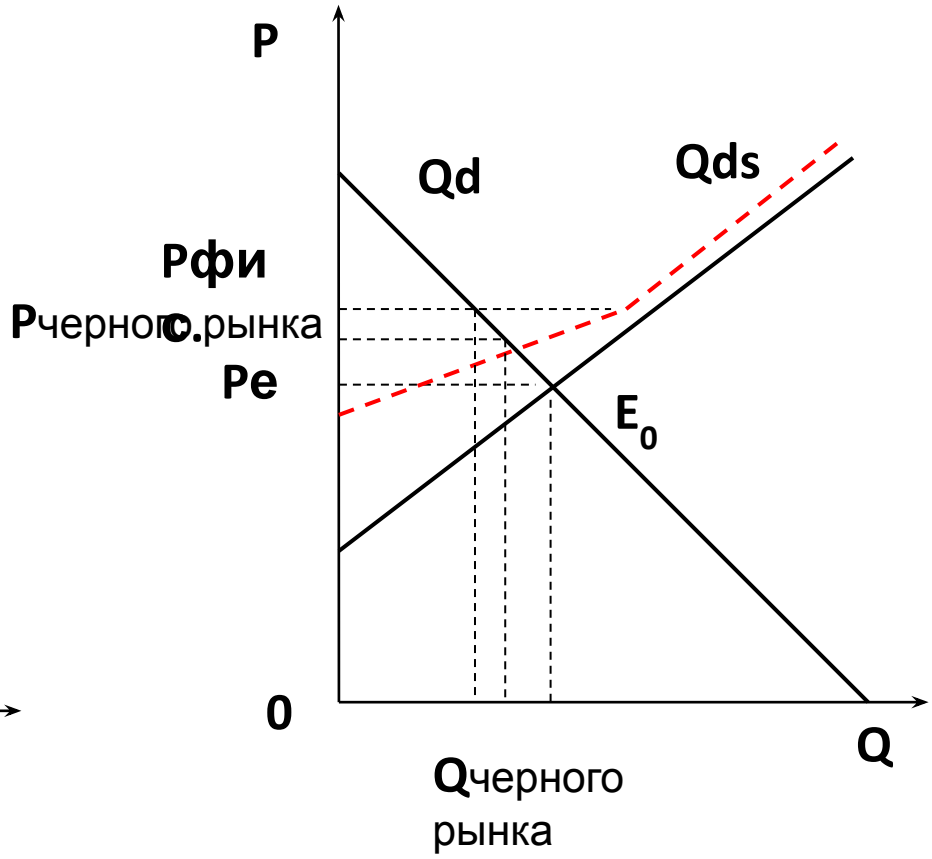
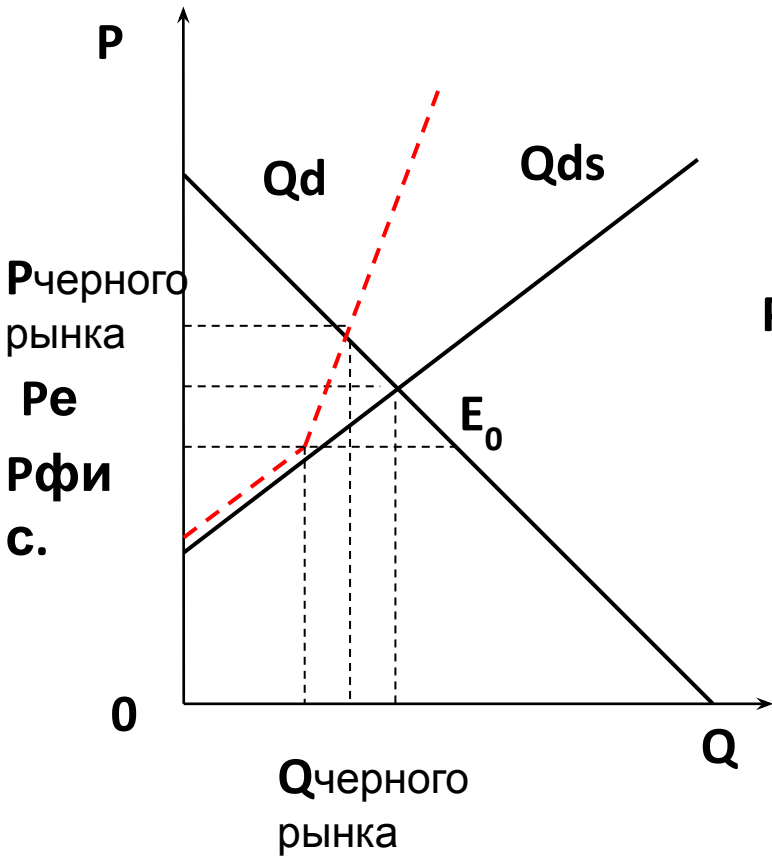
Кратчайший рыночный период – все факторы производства постоянны, повышение (понижение) спроса приводит к повышению (понижению) цен, но не отражается на величине предложения.

Краткосрочный рыночный период – некоторые факторы (сырье, РС и другие ресурсы) являются переменными, повышение спроса обуславливает не только рост цен, но и увеличение объема производства, так как фирмы успевают изменить некоторые факторы производства в соответствии со спросом.

Длительный период – все факторы переменные (включая ПМ), увеличение спроса приводит к значительному росту предложения при постоянных ценах или несущественном повышении цен.

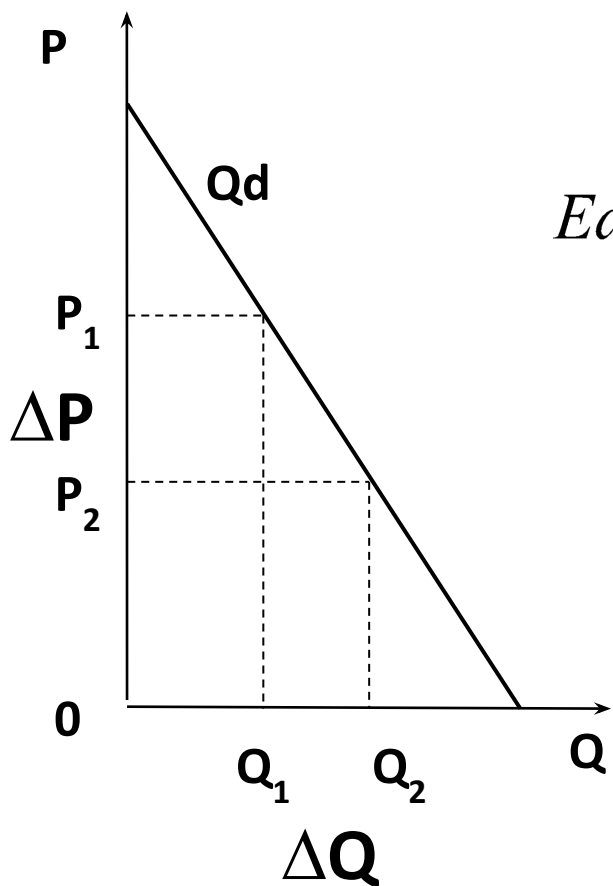


Фиксированные цены (черный рынок)



2.3. Эластичность спроса и предложения.

Эластичность спроса относительно цены (*price elasticity of demand*) – кривая, которая показывает, какое количество экономического блага (товара) готовы продать производители по разным ценам в

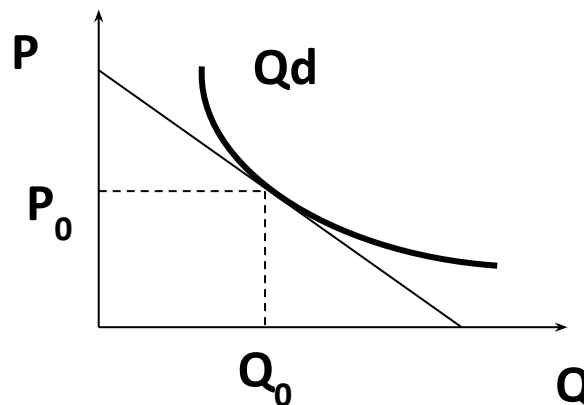


$$Ed = \frac{\Delta Q / Q}{\Delta P / P} = \frac{\text{Изменение объема в \%}}{\text{Изменение цены в \%}}$$

$$Ed = \left| \frac{\Delta Q / Q}{\Delta P / P} \right|$$

**Точечная
эластичность**

$$Ed = \left| \frac{\Delta Q}{\Delta P} * \frac{P}{Q} \right|$$

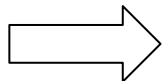


**Дуговая
эластичность**

$$Ed = \left| \frac{\Delta Q}{\Delta P} * \frac{P}{Q} \right| = \left| \frac{Q_2 - Q_1}{P_2 - P_1} * \frac{(P_2 + P_1)/2}{(Q_2 + Q_1)/2} \right| = \left| \frac{Q_2 - Q_1}{P_2 - P_1} * \frac{P_2 + P_1}{Q_2 + Q_1} \right|$$

$$Ed = \left| \frac{Q_2 - Q_1}{P_2 - P_1} * \frac{P_2 + P_1}{Q_2 + Q_1} \right|$$

Если $Q = a - b * p$



$$Ed = -b \frac{P}{Q}$$

Взаимосвязь эластичности спроса по цене и выручки

Значение E_d	Название	Изображение	Взаимодействие объема спроса и цены	Выручка фирм (TR)	
				Цена растет	Цена падает
$E_{dp} = 0$	Абсолютно неэластичный спрос	1)	Нет взаимодействия	Растет	Уменьшается
$0 < E_d < 1$	Неэластичный спрос	2)	Объем спроса в процентном отношении меняется медленнее чем меняется цена	Растет	Уменьшается
$E_d = 1$	Единичная эластичность	3)	Объем спроса изменяется пропорционально изменению цены	Не изменяется	Не изменяется
$1 < E_d < \infty$	Эластичный спрос	4)	Объем спроса в процентах растет быстрее чем падает цена, и наоборот	Уменьшается	Растет
$E_d = \infty$	Абсолютно эластичный спрос	5)	Нет взаимодействия	TR = 0	TR = «∞»

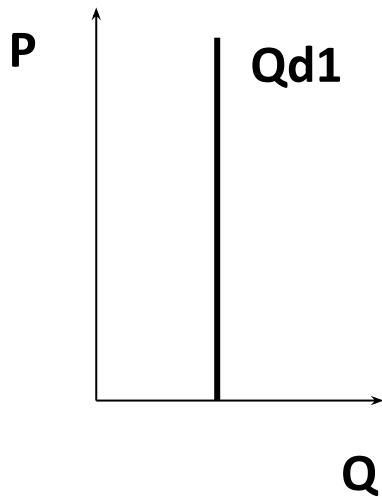


Рис.
1

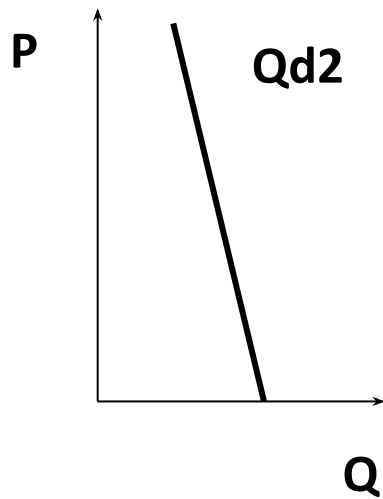


Рис.
2

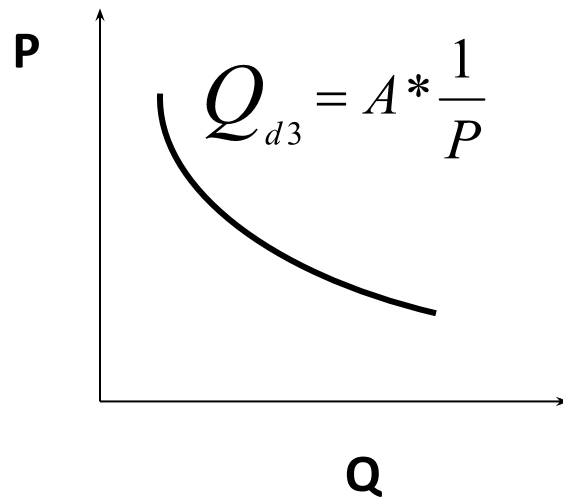


Рис.
3

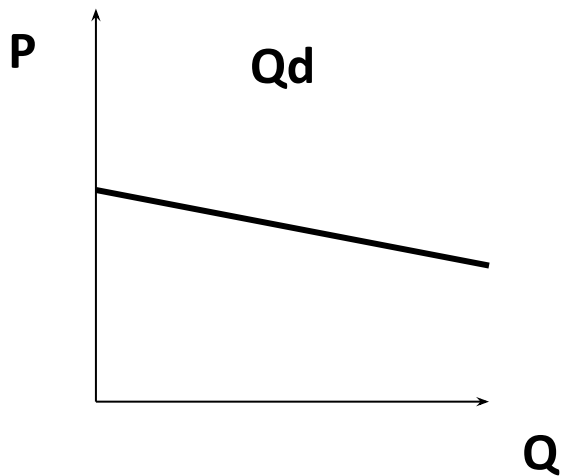


Рис.
4

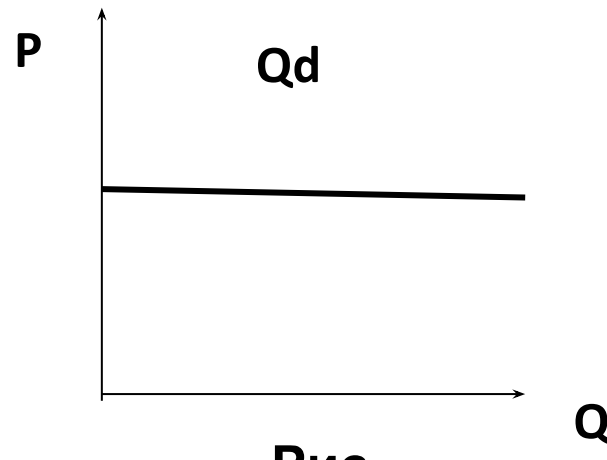
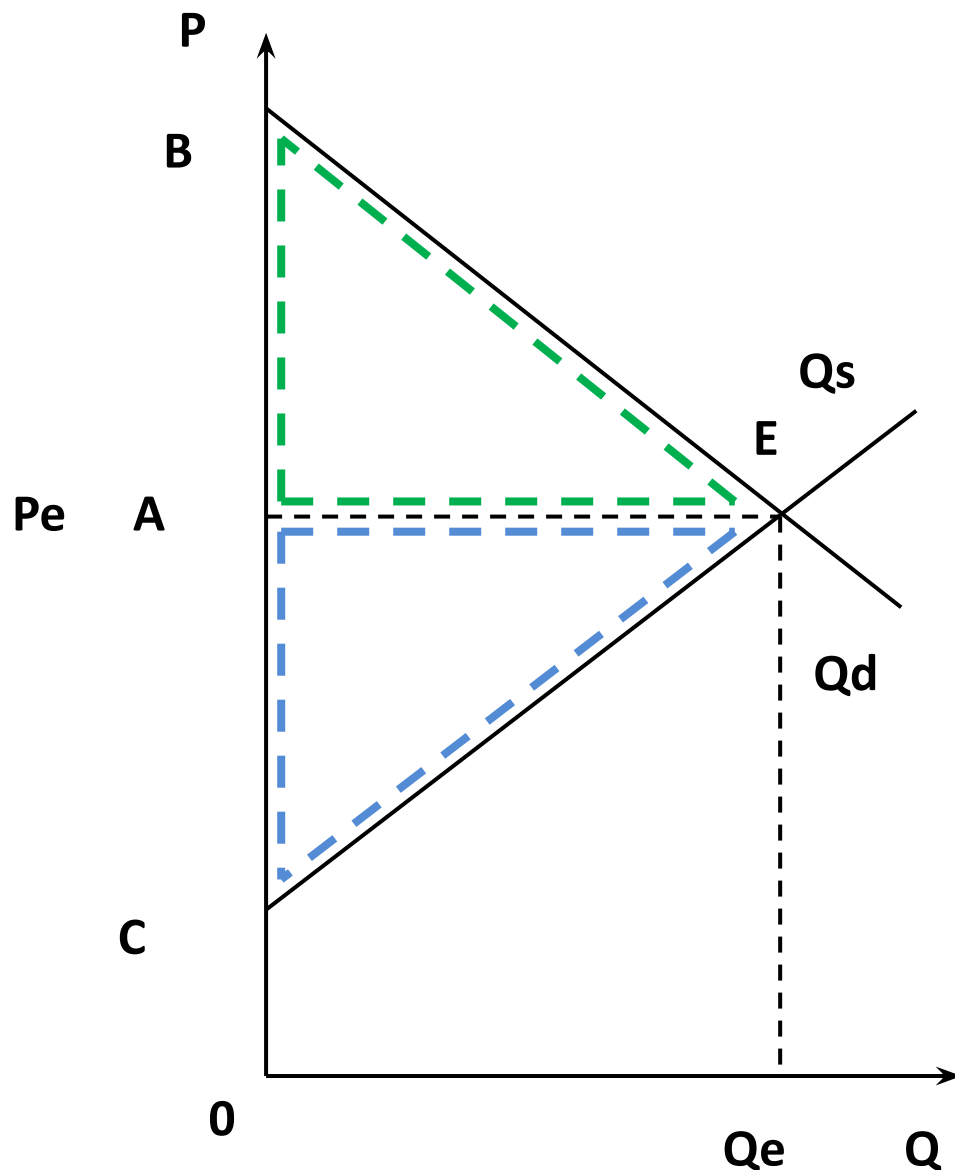


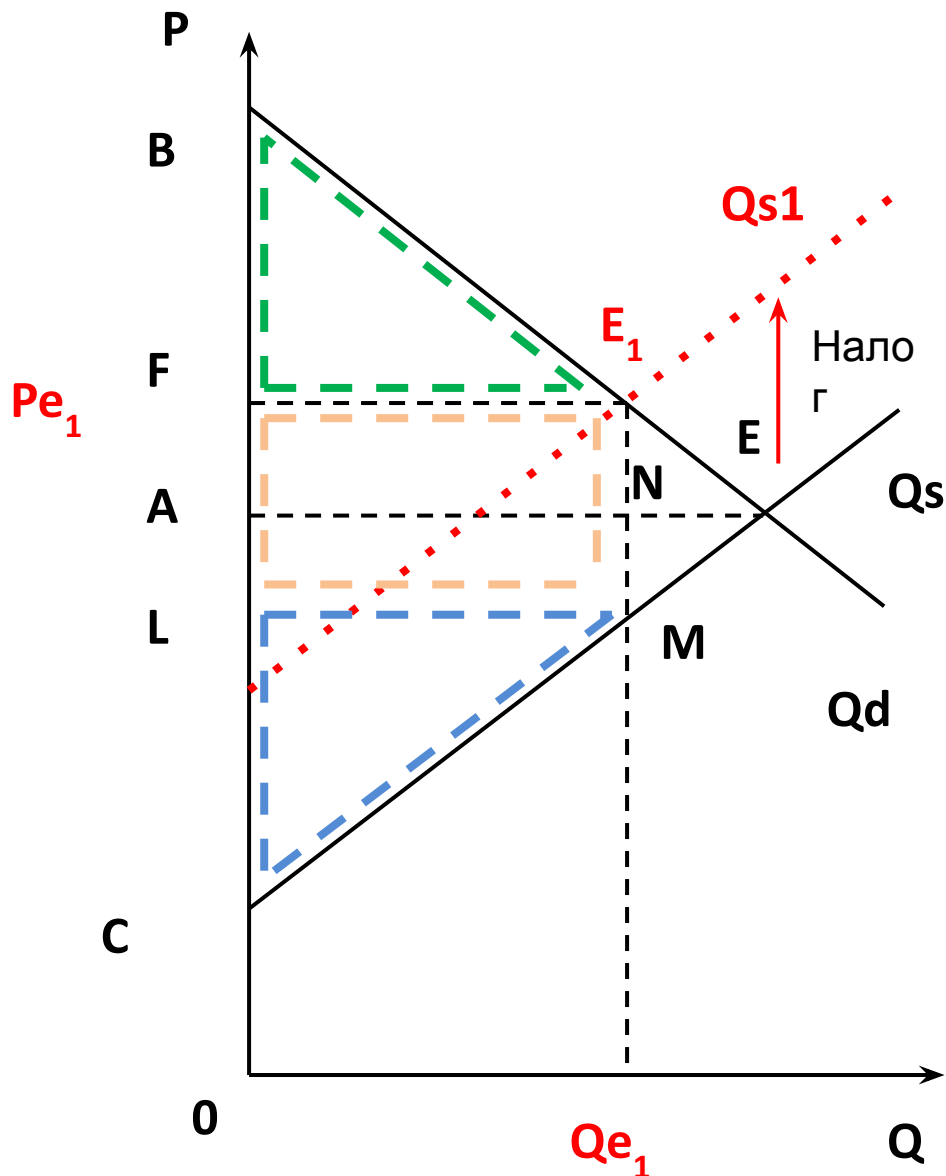
Рис.
5

Влияние налогов и дотаций на рыночное равновесие



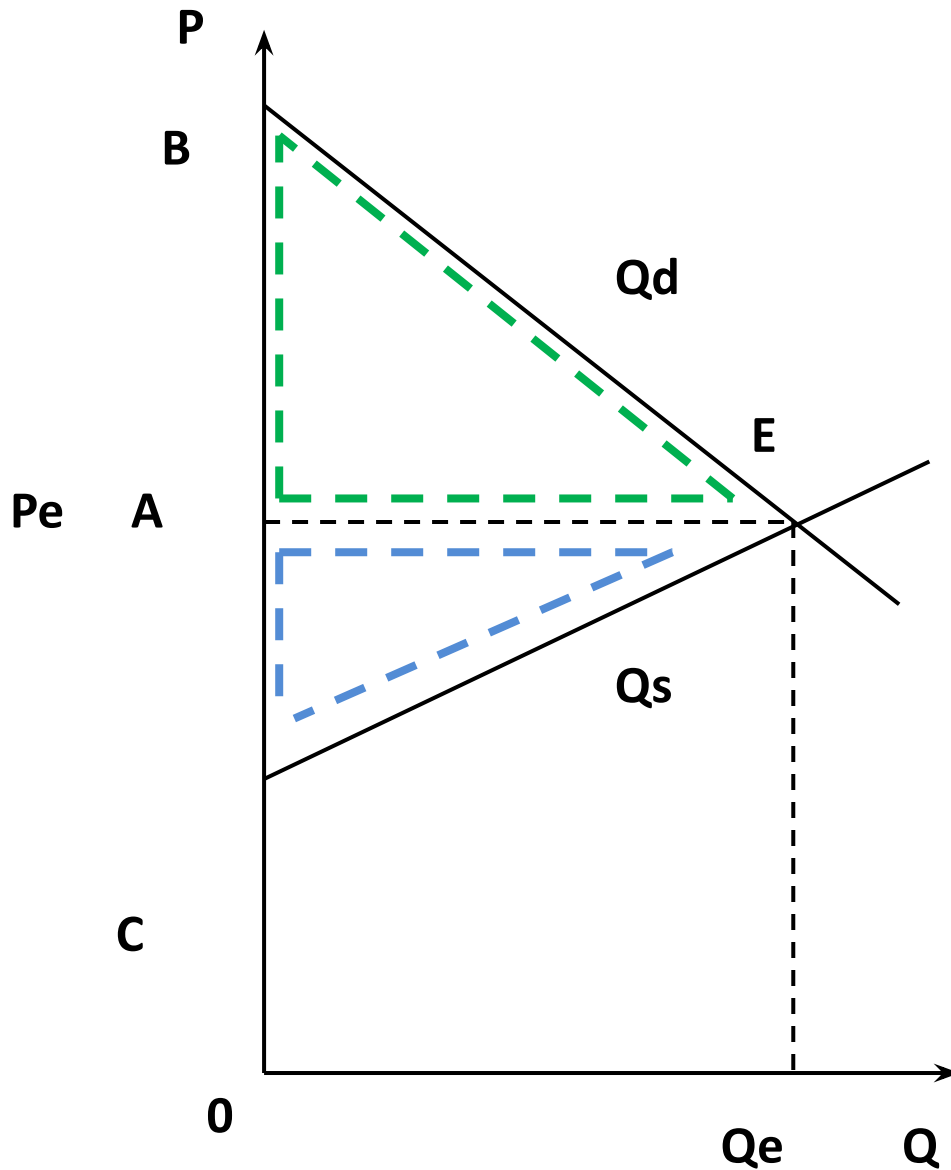
Первоначальная ситуация:

1. Равновесие устанавливается в точке E
2. Выигрыш покупателя - $S\Delta ABE$
3. Выигрыш продавца - $S\Delta AEC$
4. Выигрыш общества - $S\Delta BEC$



После введения налога:

1. Равновесие перемещается в точку E_1
2. Выигрыш покупателя сокращается до $S\Delta FBE_1$
3. Выигрыш продавца сокращается $S\Delta LMC$
4. Налоговые сборы $S FE_1 ML$ ($S FE_1 NA$ – «оплачивает» потребитель; $S ANML$ – «оплачивает» производитель)
4. $S\Delta E_1 EM$ - потери общества от налогообложения



Первоначальная ситуация:

1. Равновесие устанавливается в точке E
2. Выигрыш покупателя - $S\Delta ABE$
3. Выигрыш продавца - $S\Delta AEC$
4. Выигрыш общества - $S\Delta BEC$

Дотации

*Разница между ценой товара и
издержками на его производство*

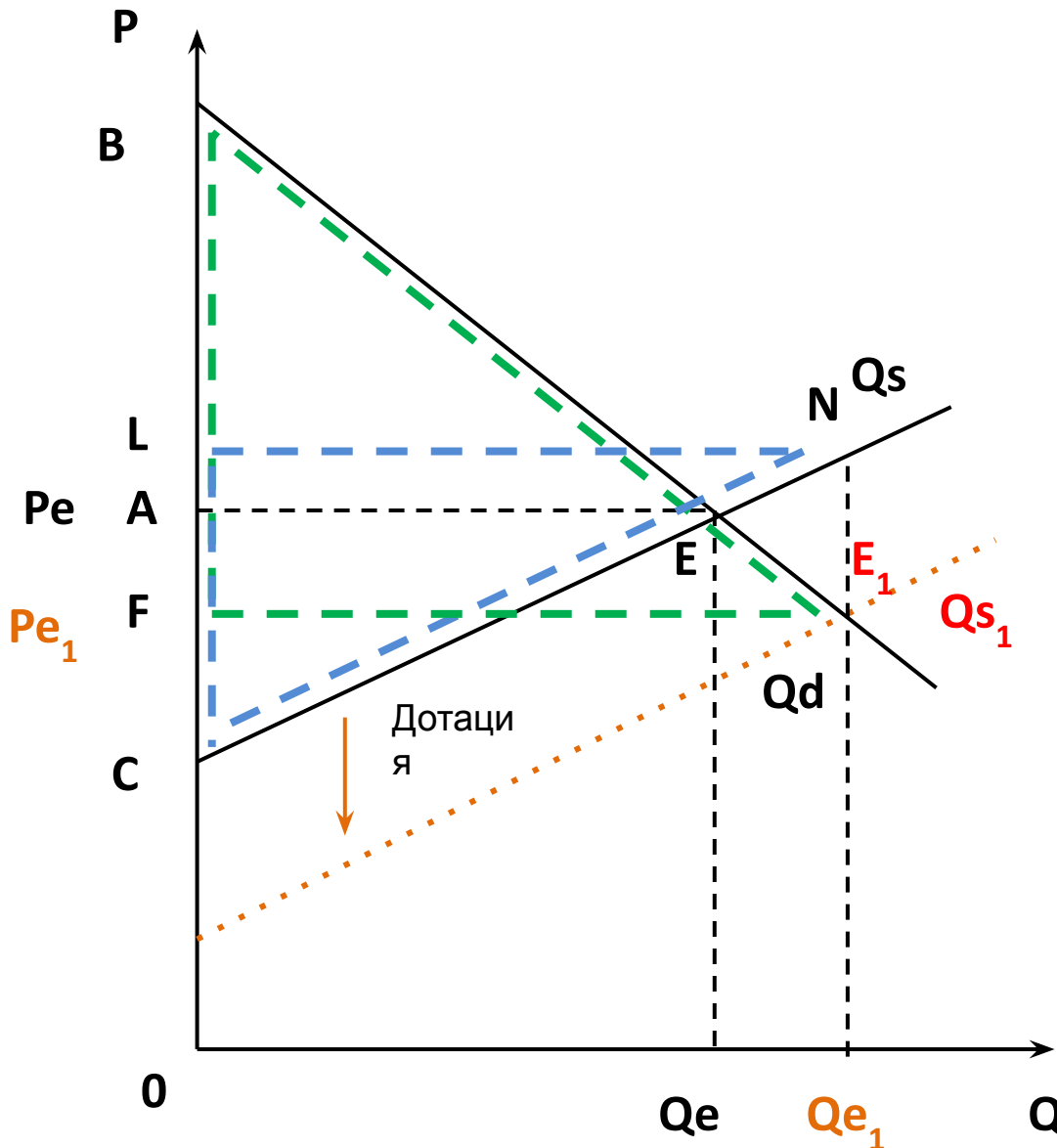
Трансферты

Субсидии

Экономическая поддержка фирмы

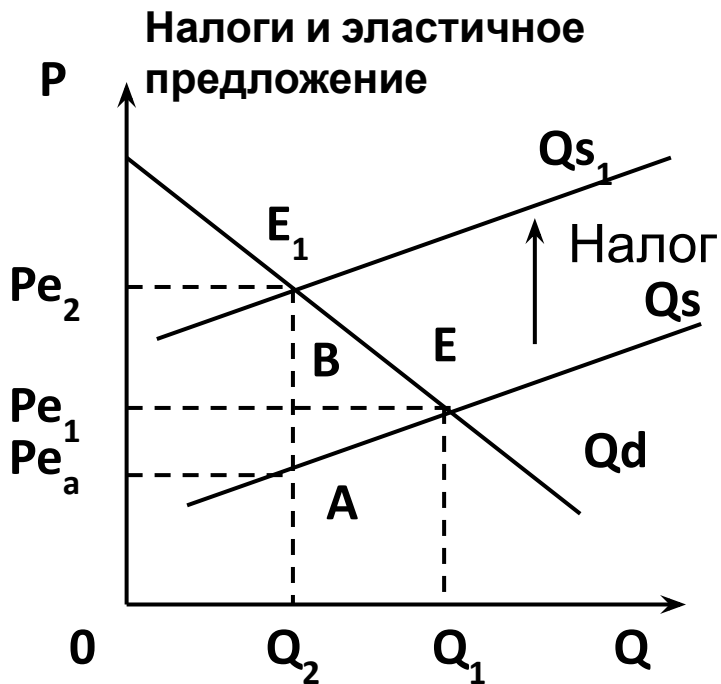
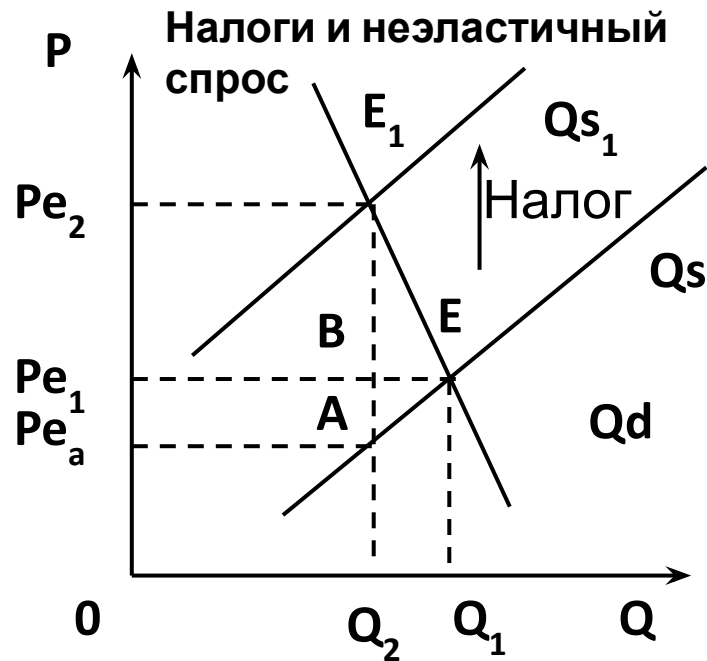
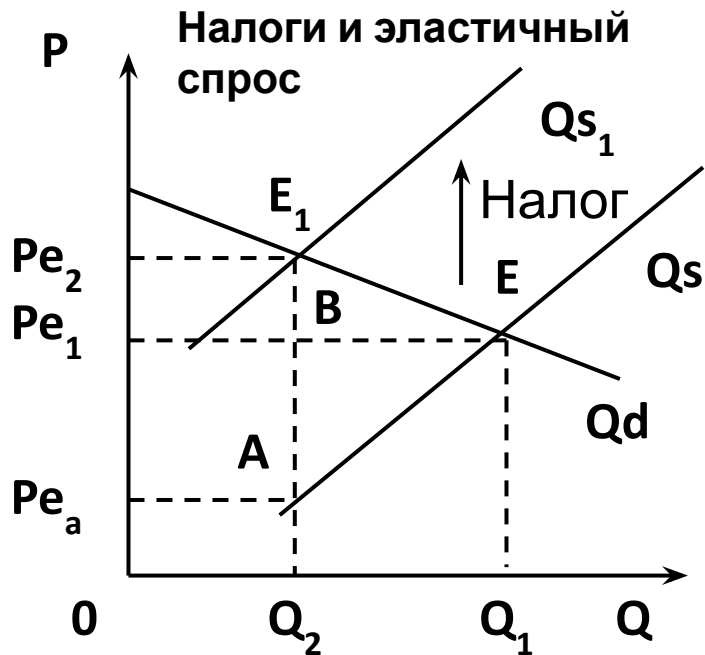
Субвенции

*Трансферт под определенную
программу*

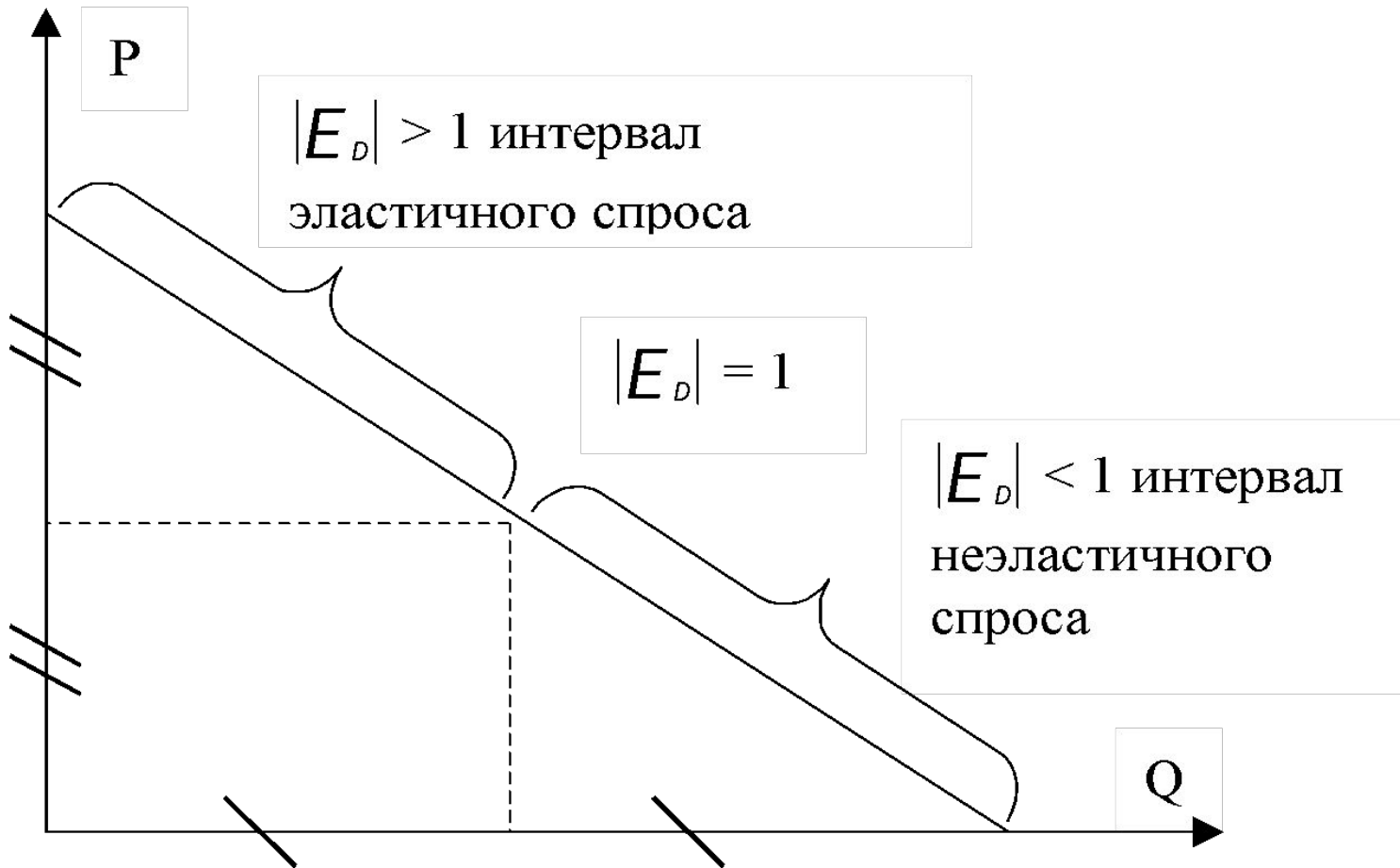


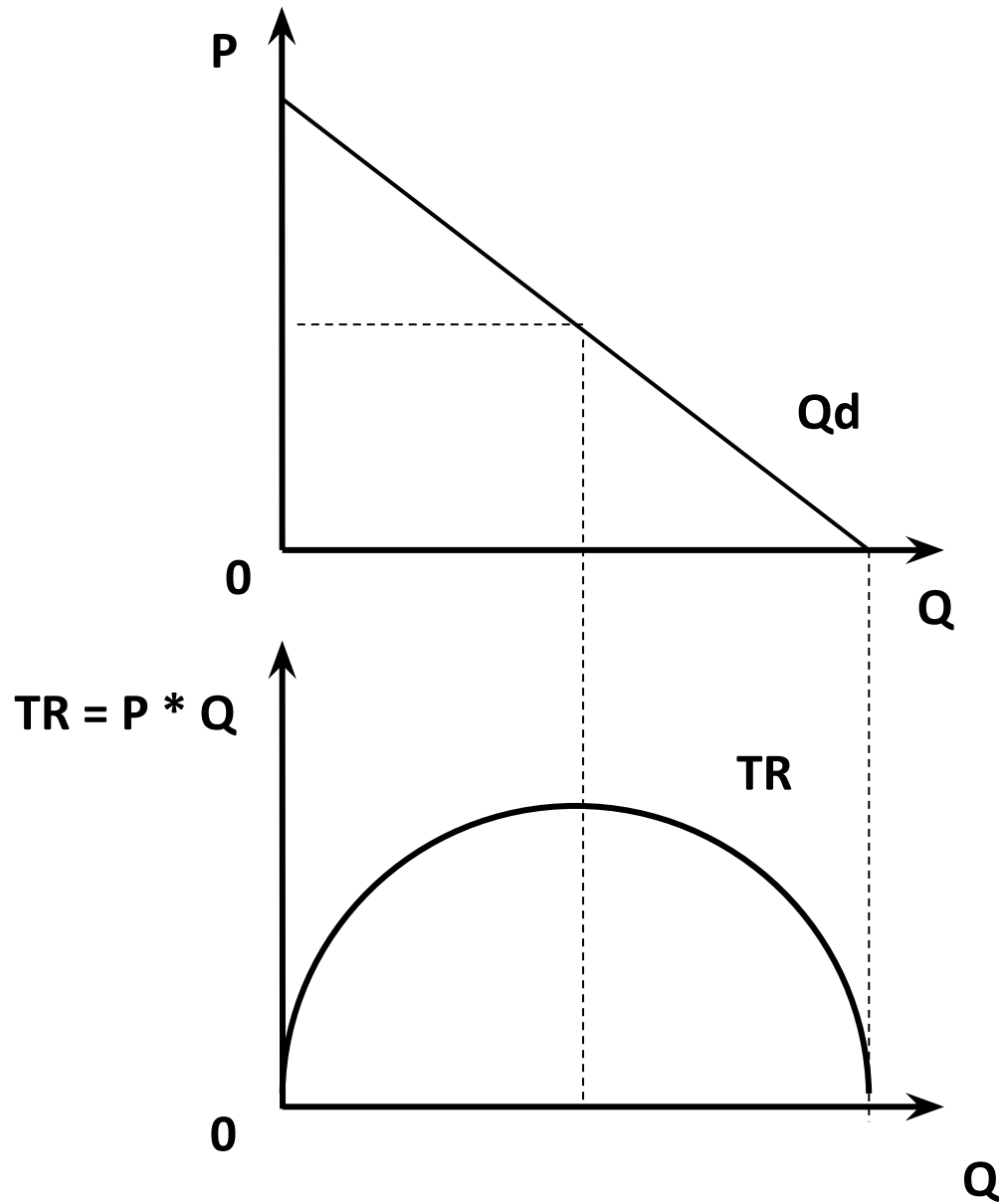
После введения дотации:

1. Равновесие перемещается в точку E_1
2. Выигрыш покупателя увеличивается до $- \Delta FBE_1$
3. Выигрыш продавца увеличивается $- \Delta CLN$
4. Дотационные выплаты $S LNE_1 F$ ($S AEE_1 F$ – «присваивает» потребитель; $S ALNE$ – «присваивает» производитель)
4. $S \Delta ENE_1$ - потери



Изменение эластичности при движении по Qd





Перекрестная эластичность

Перекрестная эластичность (cross elasticity) – эластичность спроса на одно благо относительно цен на другое благо

$$E_Y^X = \frac{\Delta Q_X}{\Delta P_Y} * \frac{P_Y}{Q_X}$$

$E_Y^X > 0$ для товаров заменителей (субститутов).

$E_Y^X < 0$ для товаров комплементариев (дополняющих товаров).

Эластичность спроса по доходу

Эластичность спроса относительно дохода (income elasticity of demand) – показывает как изменится объем покупок в зависимости от изменен я дохода потребителя при неизменной цене

$$E_I = \frac{\Delta Q}{\Delta I} * \frac{I}{Q}$$

