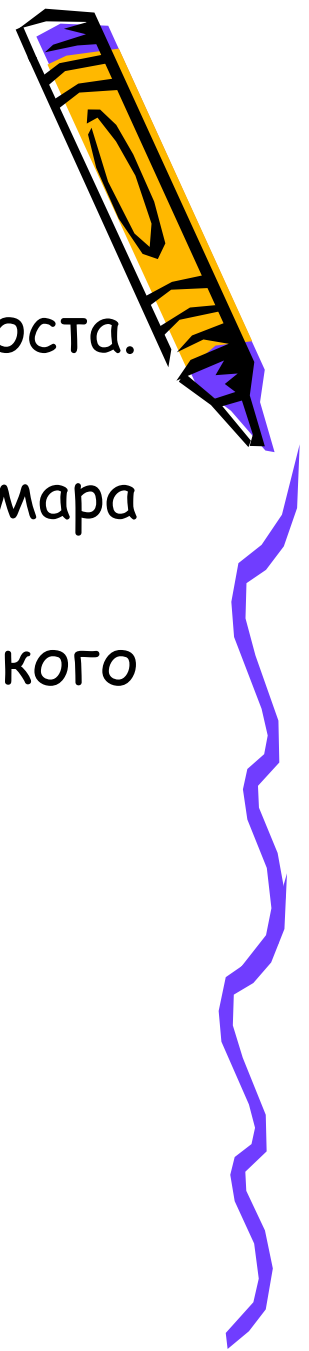


ТЕМА 10:

Экономическая динамика

Вопросы:

1. Сущность и типы экономического роста.
Теории экономического роста.
- 2. Модели экономического роста Харрода-Домара и Р.Солоу.
- 3. Цикличность как форма экономического развития.
- 4. Кризис в экономике Украины



Сущность и формы экономического роста.

- Экономический рост - критерий экономического развития, который выражает длительную тенденцию увеличения реального объема выпуска в экономике.
 - Экономический рост измеряется двумя показателями: - годовым темпом прироста реального ВВП; - годовым темпом прироста реального ВВП на душу населения.
- В зависимости от того, какие источники и факторы определяющие в обеспечении экономического роста, различают типы экономического роста.

Разные трактовки категории "экономический рост"

**К. Макконел
С. Брю**

**-увеличение реального
объема продукции (ВНП)
-увеличение реального
объема
продукции
на душу населения**

А. Томпсон

**Увеличение
производственных
возможностей общества**

П. Самуэльсон

**Темпы роста экономического
состояния или нац.дохода
на душу населения**

Современные теории

**Не только количественное, но
и
качественное
усовершенствование продукта
и
факторов производства**

Экономический рост: реальный, номинальный, реальный, потенциальный,

- **Содержание экономического роста** – общественное воспроизводство
- **Механизм движения экономического роста** – взаимодействие работников, средств производства, природы, технологии.
- **Темпы экономического роста** – отношение показателя изучаемого периода к базисному.
- **Равновесный(устойчивый) экономический рост** – развитие экономики при котором совокупный спрос равен совокупному предложению при полной занятости.
- **Социально-экономический результат** – национальное богатство
- **Цель** – повышение благосостояния.

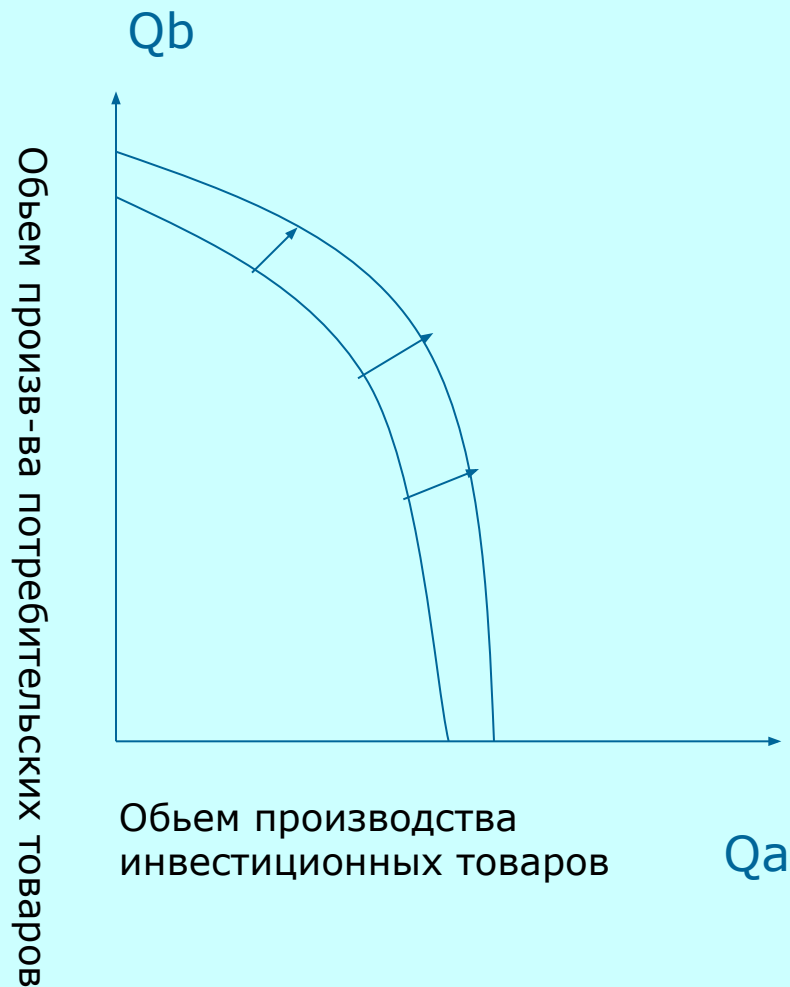
Макроэкономическая теория называет два основных источника экономического роста:

- Предложение факторов производства;
- Рост производительности факторов на основе технологического прогресса.

Факторы экономического роста:

- Факторы спроса;
- Факторы предложения;
- Факторы распределения.

Взаимодействие этих факторов определяется через кривую производственных возможностей.



Кривая производственных возможностей

Типы экономического роста

интенсивное

Осуществляется путем лучшего, более производительного использования ресурсов на основе научно-технического прогресса

экстенсивное

Осуществляется путем увеличения использования ресурсов

смешанное

Объединяет интенсивные и экстенсивные

Интенсивные факторы
Отображают качественную сторону увеличения объема производства (НТП, повышение квалификации работников, качества продукции)

Экстенсивные факторы
Отображают количественную сторону увеличения объема производства (количество работников, увеличение денежных расходов, рост временного фактора)

3. Модель экономического роста Харрода-Домара.

Ее основателями стали английский экономист Р.Харрод и американский - Ё.Домар. По их мнению, главную роль в экономическом росте играют инвестиции.

- В модели Харрода-Домара источником инвестирования являются сбережения, которые зависят от дохода (ВВП) и нормы сбережений, то есть объем инвестирования определяется спросом на инвестиции, который ставится в зависимость от прироста продукта и его капиталоемкости

$$S = s \cdot Y$$

$$K_y = \Delta K / \Delta Y$$

Капиталоемкость показывает величину инвестиций (капитальных вложений), которая приходится на единицу прироста объема производства (реализации) продукции, работ, услуг. Поскольку $I = \Delta K$, а $\Delta K = \Delta Y \cdot K_y$, то спрос на инвестиции определяется так:

$$I = \Delta Y \cdot K_y$$

Три предположения модели Харрода-Домара:

- 1) капиталоемкость неизменна из-за негибкости цен в краткосрочном периоде и нейтральности технического прогресса;
- 2) норма сбережений в долгосрочном периоде тоже имеет тенденцию к стабильности;
- 3) инвестиции равны сбережениям $(I=S)$
- Опираясь на перечисленные предположения, отразим равновесие между инвестициями и сбережениями при помощи такого уравнения:
- **(1)**

$$\Delta Y \cdot K_y = s \cdot Y$$

Поделим обе части уравнения (1) на Y :

$$\frac{\Delta Y}{Y} \cdot K_y = s \quad \text{(2)}$$

В уравнении (2) выражение $\Delta Y/Y$ отражает темп экономического роста, который определяется по формуле **(3)**:

$$\frac{\Delta Y}{Y} = \frac{s}{K_y}$$

- Поскольку в уравнении (3) норма сбережений (s) и капиталоемкость (K_y) постоянные, то и темп экономического роста тоже должен быть постоянным. Такой темп Харрод назвал **«гарантированным»**. Кроме «гарантированного» Харрод ввел понятие **«естественного» темпа роста**, который достигается в условиях полной занятости.
- Необходимость обеспечения «гарантированного» и «естественного» темпов экономического роста **кейнсианцы** не отождествляли с автоматической возможностью их достижения. Наоборот, они признавали, что фактические темпы роста экономики могут отклоняться от желаемых.

4. Модель экономического роста Солоу.

Модель роста Роберта Солоу была разработана им в 1956г., а в 1987г. автор за эту работу получил Нобелевскую премию.

□ **Предусловия модели Солоу:**

- Совершенная конкуренция на рынках ресурсов;
- Взаимозаменяемость ресурсов, что обусловило вместо производственной функции В.Леонтьева использование функции Кобба-Дугласа, в которой труд и капитал – товары-субституты.

- **Характеристика модели Солоу:**

- **1.** Объектом моделирования служит частная закрытая экономика, равновесие в которой определяется по формуле:

$$Y = C + I$$

- **2.** Целевая функция модели - рост не общего объема продукта, а увеличение его объема на одного работника, то есть рост производительности труда. Поэтому в модели Солоу аббревиатура строится при помощи малых букв, которые отображают соответствующие параметры в расчете на одного работающего:

▣ производительность труда - $y = Y / L$

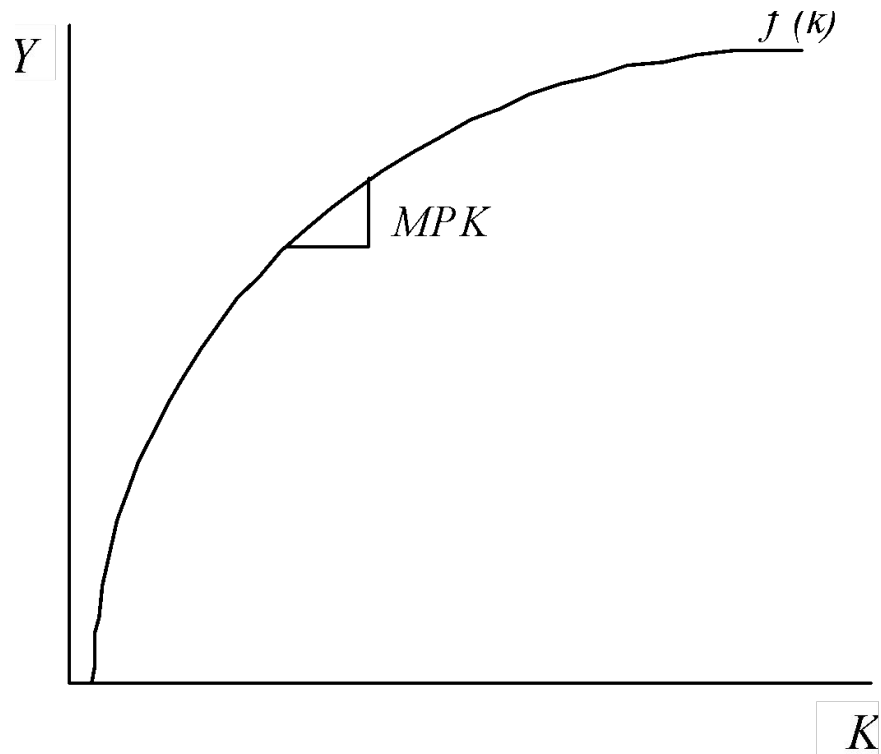
капиталовооруженность - $k = K / L$

инвестиции - $i = I / L$

Учтем еще два параметра: s — норма сбережений, которая является производной от нормы потребления, то есть $s = 1 - c$ d — норма амортизации.

Норма амортизации - соотношение годовой суммы амортизационных отчислений к полной стоимости основного капитала, у процентах.

3. Производительность труда зависит от ее капиталовооруженности. Производственная функция, демонстрирует, как капиталовооруженность (k) влияет на производительность труда (y). Наклон кривой производственной функции является предельным продуктом капитала (MPK).



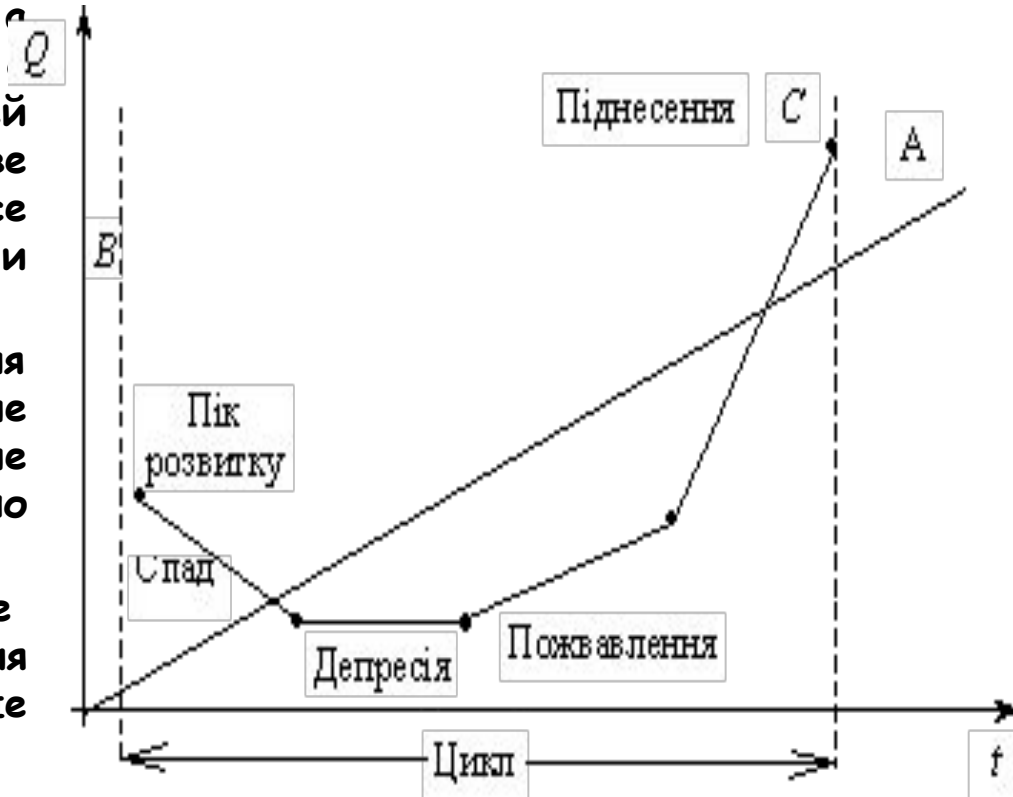
- Предельный продукт капитала - смена общей выручки вследствие использования дополнительной единицы переменного ресурса.
- С увеличением k кривая производственной функции становится более пологой, что свидетельствует об уменьшении скорости роста предельного продукта капитала.

Производственная функция в модели Солоу

6. Цикличность как форма экономического развития.

- Экономический рост не бывает непрерывным, поскольку периоды экономического подъема (увеличение объема производства) чередуются с периодами экономического спада (сокращение объема производства).
- Итак, особенностью современной экономики является ее рост на основе периодического чередования увеличения и уменьшения объемов производства.
- **Экономический цикл** - периодически повторяющиеся на протяжении лет подъемы и спады в экономике.
- Экономические циклы существенно отличаются между собой,, однако все они имеют одинаковую структуру и состоят из четырех фаз:
 - **1)** пик (вершина),
 - **2)** спад (рецессия),
 - **3)** дно (кризис),
 - **4)** подъем.(оживление)

- **Пик** - "высшая точка" экономического подъема. В этой точке безработица теоретически достигает самого низкого уровня или исчезает совсем, экономика функционирует максимальной или близкой к ней нагрузкой, то есть в производстве задействованы практически все имеющиеся в стране капитальные и трудовые ресурсы.
- **Спадом** называют период сокращения объемов производства и снижение деловой активности. Вследствие падения конъюнктуры спад обычно характеризуется ростом безработицы.
- **Кризис** — это резкое нарушение существующего равновесия вследствие диспропорций, которые растут.
- **Дном** экономического цикла является "нисшая точка" производства и занятости.
- **Подъем (оживление)** — это такая фаза цикла, когда объем производства превышает объем предыдущего цикла и растет высокими темпами.



Фазы экономического цикла.

Классификация циклов:

По продолжительности

- краткосрочные
- среднесрочные
- долгосрочные

По сфере действия

- промышленные
- аграрные

По специфике
выявления

- продовольственные
- экологические
- валютные и др.

По территориальным
признакам

- национальные
- международные

По форме
развертывания

- структурные
- отраслевые

Экономические циклы и их длительность

- Й. Шумпетер предложил идею исследования циклов в виде трехциклической схемы волновых процессов в экономике, которые получили название ученых, которые их открыли: Дж. Китчина, К. Жуглера, Н. Кондратьева.



Долгосрочные циклы Кондратьева

Материальной основой долгих волн является измерение базовых технологий
И поколения машин(НТП). Длительность 50 лет.