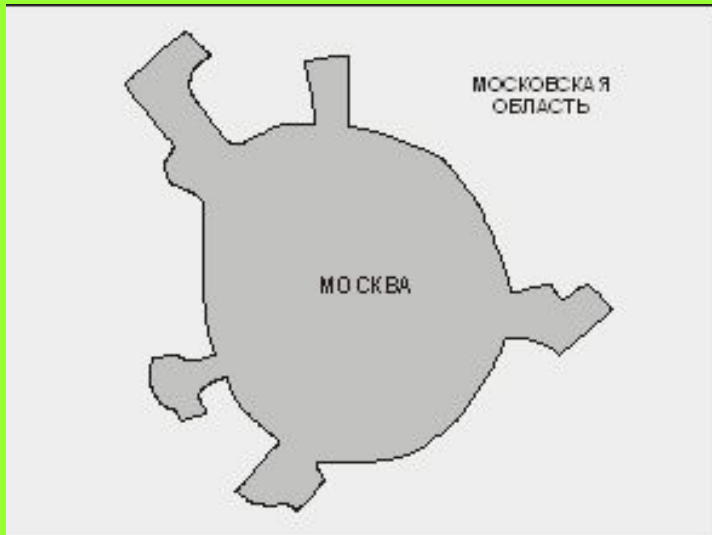


Московская агломерация

- г. Москва - 11514,3 тыс. чел. (1.01.2010.)
- Московская область - 7198,7 тыс. чел.(1.01.2012.)
- Площадь территории - 1,1 тыс.км²



Структура и состав Московской агломерации

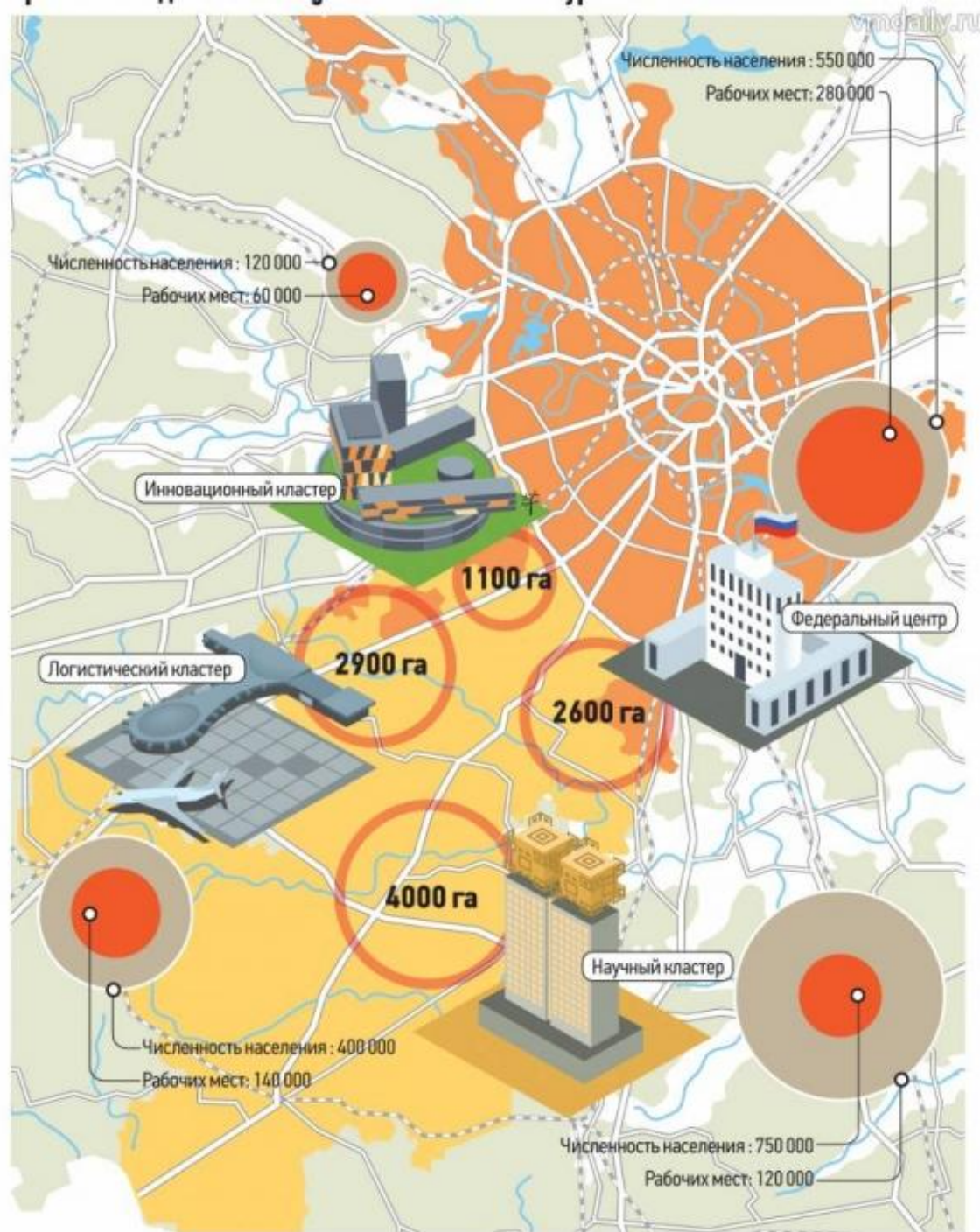


Фазы развития агломерации

1 фаза Агломерация рынка труда	2 фаза Агломерация рынков торговой, жилой и производственной недвижимости	3 фаза Зрелая агломерация
<p><i>Численность населения ядра увеличивается, а периферии – уменьшается. Но в целом население агломерации растет</i></p>	<p><i>Ядро растет, периферия также растет; набирают силу процессы выноса промпредприятий из центра на периферию с одновременной их модернизацией, новые инвестпроекты реализуются в пригородных зонах. Рост зависимости от уровня развития транспортно-логистического модуля экономики города</i></p>	<p><i>Развиваются прямые связи между подцентрами города, возрастает емкость и разнообразие рынков – растут объемы и качество спроса на все виды инфраструктур в центрах агломерации и коридорах между ними – аэропорты, дороги, телекоммуникация, инженерно-освоенные территории.</i></p>

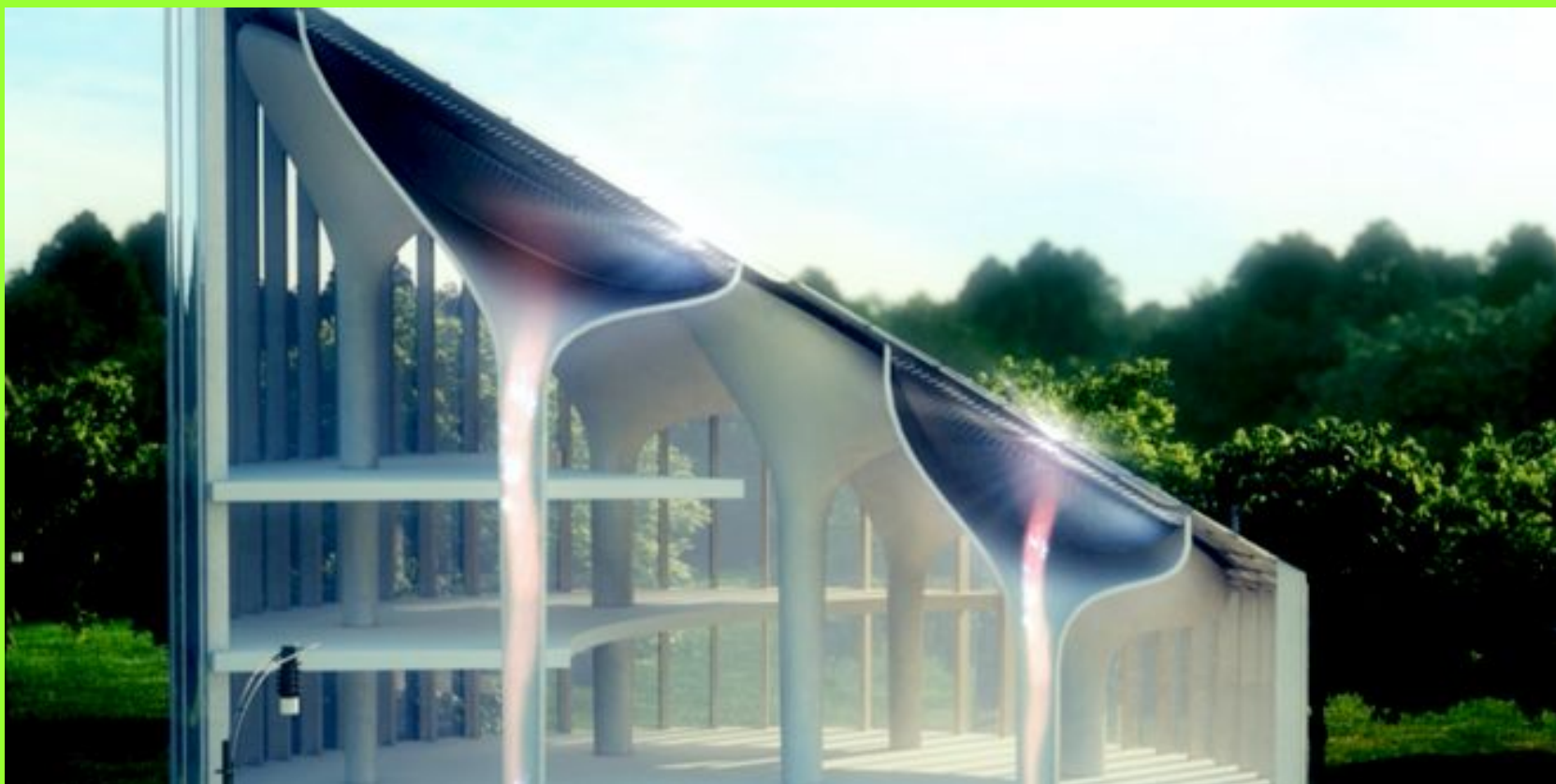
Структура агломераций России по степени развития





Московская агломерация: городу нужны кластеры

Инновационный центр «Сколково»



Город будущего...

Инновационный центр Сколково

- Кластеры
- В рамках проекта «Сколково» созданы пять кластеров, разрабатывающих инновационные проекты. Это кластеры информационных, биомедицинских, энергоэффективных, ядерных и космических технологий.
- [ИТ](#)
- Команда кластера развивает стратегические направления информационных технологий — от поисковых систем до облачных вычислений. Он объединяет свыше 100 компаний.
- [Энергоэффективные технологии](#)
- В рамках кластера поддерживаются инновации и прорывные технологии, нацеленные на сокращение энергопотребления объектами промышленности, ЖКХ и муниципальной инфраструктуры.
- [Ядерные технологии](#)
- Целью деятельности Кластера ядерных технологий является поддержка неэнергетических применений ядерных технологий и реализация потенциала отрасли к трансферу технологий, сформировавшихся в ходе развития ядерной науки и атомной энергетики, в другие индустрии.
- [Биомедицинские технологии](#)
- Эксперты кластера поддерживают и развивают инновации в области биомедицинских технологий. В кластер входит свыше 90 компаний.
- [Космические технологии и телекоммуникации](#)
- Компании кластера занимаются космическими проектами и развитием телекоммуникационных технологий. Тем самым затрагивается множество сфер деятельности — от космического туризма до систем спутниковой навигации.

ОСНОВНАЯ ЗАДАЧА ЦЕНТРА «СКОЛКОВО»

Основной задачей Центра «Сколково», наделенного законодательством Российской Федерации особым правовым статусом, является **создание и поддержание глобально конкурентоспособных условий и среды для передовых исследований и разработок с последующей коммерциализацией их результатов**



Кластер космических технологий и телекоммуникаций работает по двум основным направлениям:

- **привлечение и поддержка участников проекта (резидентов Сколково)**
- **формирование национальной среды передовых исследований и разработок в сфере космической деятельности**

Космический кластер

Космический год - 2012



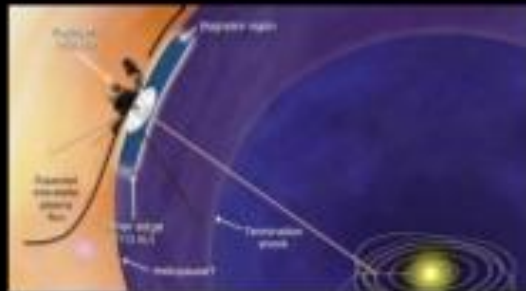
Продолжения работы на борту МКС (4 запуска, 5 выходов в космос)

Начало коммерческой эксплуатации корабля Dragon



Прибытие марсохода Curiosity на Марс

Парашютный прыжок Феликса Баумгартнера с высоты более 39 км



Voyager-1 подошёл к границе Солнечной системы

Полет китайского корабля «Шэньчжоу-9» и стыковка на орбите

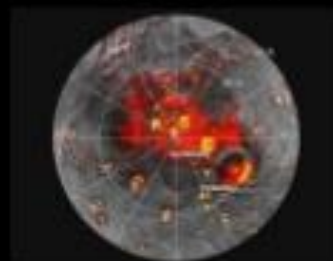


«Чань3-2» у астероида Тутатис



Северная Корея вошла в «Космический клуб»

Найдена вода в полярных кратерах Меркурия



Станция Dawn работала в поясе астероидов



Активное развитие коммерческих суборбитальных и орбитальных проектов



Развитие коммерческой пилотируемой космонавтики

Разработка и проектирование

Создание

Использование



XCOR: Lynx III



Armadillo Aerospace: Hyperion



Armadillo Aerospace: STIG B



XCOR: Lynx I & II



Armadillo Aerospace: STIGA



UP Aerospace: Spaceloft XL



Masten Space Systems: Xaero



Virgin Galactic: SpaceShip Two



Blue Origin: New Shepard

- Формирование суборбитального рынка, новые игроки
- Создание корпоративных отрядов астронавтов-испытателей
- Новые модели лицензирования и сертификации

Суборбитальный коммерческий рынок

Программы ЧГП NASA по обслуживанию МКС

NASA Initiative	Lead Company	Major International Partners
CCDev (Unfunded)	ATK	Europe – EADS-Astrium
CCDev (Funded)	Blue Origin	None
CCDev (Funded)	Boeing	None
CCDev (Unfunded)	Excalibur Almaz	Europe – EADS-Astrium Japan – Japan Marine Space Systems Russia NPO – Mashinostroyeniya (NPOM) Ukraine – KB Yuzhnoye and PA Yuzhmash Italy – Thales Alenia Japan – Mitsubishi Electric Corporation
COTS/CRS	Orbital Sciences	None
CCDev (Funded)	Sierra Nevada	None
COTS/CRS/CCDev	SpaceX	None
CCDev (Unfunded)	United Launch Alliance	Russia – NPO Energomash

Биофармкластер «Северный»

- **БФК «Северный» — объединение Московского физико-технического института (МФТИ) с малыми инновационными компаниями, научно-исследовательскими организациями, производственными компаниями, осуществляемое при поддержке Министерства промышленности и торговли Российской Федерации, Правительства Московской области, Администраций городов Долгопрудный и Химки.**
- **ФК «Северный» ориентирован на создание вокруг МФТИ пояса малых инновационных предприятий и корпоративных лабораторий в области живых систем.**
- **В состав БФК «Северный», помимо МФТИ, входят фонд «Сколково», Центр Высоких Технологий «ХимРар», компания «Акрихин», ГК «Протек», компания «Герофарм», ФГУП НПЦ «Фармзащита» и др.**

Биохимкластер «Северный»

- Участники БФК расположены преимущественно в г. Химки и Долгопрудный, а также на севере Москвы.
- **Долгопрудный**
- Площадь города — 3101 га. В Долгопрудном проживают 79 тыс. чел. Своими южными границами он примыкает по Дмитровскому шоссе к МКАД и расположен в 8 км от аэропорта Шереметьево.
- С севера и запада город граничит с каналом имени Москвы, с востока — Долгими прудами, от которых и получил свое название.
- Статус города Долгопрудный обрел в 1957 г. А история земли, на которой в настоящее время находится Долгопрудный, документально прослеживается с XVI в. В 2007 г. город отметил свой 50-летний юбилей.
- **Химки**
- Городской округ Химки входит в пятерку самых динамично развивающихся регионов Подмосковья. Он располагается на территории 11,8 тыс. га и включает в себя микрорайоны Новых и Старых Химок, микрорайоны Сходня, Фирсановка, Подрезково, Клязьма, Старбеево и несколько бывших деревень, ставших сегодня равноценными микрорайонами округа. Его население составляет более 205 тыс. чел.

- Система расселения Московской области сложилась под мощным влиянием Москвы как моноцентра, четко выражен центро-периферийный градиент снижения плотности населения и людности городов и поселков.
- Несмотря на отсутствие собственного центра, в области свыше 80% городского населения и много крупных по российским меркам городов: людность 16 городов превышает 100 тысяч жителей, в том числе 6 – более 150 тыс. чел. (Балашиха, Химки, Подольск, Королев, Мытищи и Люберцы).
- Хотя состояние экономики и социальной сферы городов различно и зависит от их местоположения, выполняемых функций и статуса, в целом плотная сеть городских поселений улучшает доступность социальных услуг для жителей области.

Города Московской области (1.01.2012, тыс. чел.)

1. Балашиха – 221,8	Ступино – 66,7	Зарайск – 24,5
2. Химки – 215,5	Павловский Посад – 64,4	Лосино-Петровский – 23,2
3. Подольск – 193,4	Наро-Фоминск – 63,9	Волоколамск – 22,9
4. Королев – 185,6	Дмитров – 62,9	Электрогорск – 22,8
5. Люберцы – 176,7	Чехов – 62,4	Кубинка – 22,6
6. Мытищи – 175,0	Ивантеевка – 61,5	Старая Купавна – 21,9
7. Электросталь – 155,7	Видное – 57,4	Куровское – 21,7
8. Коломна – 145,0	Климовск – 56,4	Хотьково – 21,5
9. Одинцово – 137,6	Фрязино – 56,4	Бронницы – 21,5
10. Железнодорожный – 136,0	Лыткарино – 55,7	Черноголовка – 21,4
11. Серпухов – 126,6	Солнечногорск – 53,1	Рошаль – 21,0
11. Красногорск – 122,8	Дзержинский – 48,0	Пушино – 20,9
12. Орехово-Зуево – 121,3	Троицк – 42,2	Электроугли – 20,4
13. Щелково – 109,8	Кашира – 41,5	Апрелевка – 20,0
14. Сергиев-Посад – 109,7	Протвино – 37,5	Голицыно – 17,4
15. Жуковский – 106,2	Краснознаменск – 37,2	Московский – 18,3
16. Пушкино – 103,3	Котельники – 35,1	Звенигород – 16,9
17. Ногинск – 101,7	Истра – 35,0	Пересвет – 14,1
18. Домодедово – 100,6	Шербинка – 33,5	Руза – 13,7
Раменское – 99,1	Юбилейный – 33,4	Талдом – 13,6
Долгопрудный – 92,9	Шатура – 33,0	Краснозаводск – 13,4
Воскресенск – 92,2	Можайск – 31,1	Яхрома – 13,3
Реутов – 89,3	Ликино-Дулево – 31,1	Красноармейск – 26,6
Клин – 80,1	Луховицы – 29,8	Озеры – 25,7
Лобня – 76,7	Дедовск – 29,3	Егорьевск – 70,4
Дубна – 72,4		

Московская агломерация.

Территории развития центров инновационной экономики

Наименование	Площадь (га)
г. Дубна	278
г. Жуковский	50
г. Клин	60
г. Королёв	10
г. Красноармейск	150
г. Протвино	20
г. Пущино	20
г. Реутов	8
г. Ступино	340
г. Троицк	55
г. Фрязино	32
г. Черноголовка	20
д. Глазово сельского поселения Габовское Дмитровского района	281
Всего	1324

Московская агломерация

- Сельская местность, особенно ближнего Подмосковья, утрачивает сельскохозяйственные функции, вплоть до их полного исчезновения в ближнем Подмосковье;
- население в значительной степени вовлечено в трудовые маятниковые миграции и уже не является сельским по образу жизни.
- Эту особенность Подмосковья отражает и показатель так называемой «бытовой урбанизации», измеряемой по обеспеченности жильем канализацией. В Московской области свыше 71% домохозяйств в сельских поселениях проживает в жилье, оборудованном канализацией (аналогичный индикатор по РФ в целом составляет 31%).
- С каждым годом усиливается рекреационная функция сельской местности, растет доля сезонного и временного населения.
- По оценкам, в летний выходной день население области за счет москвичей-дачников увеличивается более чем на 4 млн. чел.
- Огромный поток сезонных миграций дополняется развитием субурбанизации и переселением москвичей в коттеджи ближайших пригородов, которые используются как второе постоянное жилье. В результате растут нагрузки на все элементы инфраструктуры, в том числе социальной.