

Краевой комитет профсоюза

# Охрана труда

Главный технический инспектор труда

# Основные термины и определения охраны труда

Ст. 212 ТК РФ – «Работодатель обязан обеспечить информирование работников об **условиях и охране труда** на рабочих местах, о существующем риске повреждения здоровья»

Ст. 219 ТК РФ «Каждый работник имеет право на получение достоверной информации от работодателя, об **условиях и охране труда на рабочем месте**, о существующем риске повреждения здоровья,

**Охрана труда** - система сохранения жизни и здоровья работников в процессе трудовой деятельности, включающая в себя правовые, социально-экономические, организационно-технические, санитарно-гигиенические, лечебно-профилактические, реабилитационные и иные мероприятия

**Условия труда** - совокупность факторов производственной среды и трудового процесса, оказывающих влияние на работоспособность и здоровье работника

**Факторы производственной среды:**

- физические факторы;
- химические факторы;
- биологические факторы.

**Факторы трудового процесса:**

- тяжесть труда;
- напряженность труда.

В зависимости от уровня, концентрации, продолжительности воздействия и выраженности изменений в организме производственные факторы оказывают воздействие на человека:

Оптимальное

Допустимое

Вредное

Опасное

ГОСТ 12.0.003-74 – «Опасные и вредные производственные факторы. Классификация»

**Вредный производственный фактор** - производственный фактор, воздействие которого на работника может привести к его заболеванию

**Опасный производственный фактор** - производственный фактор, воздействие которого на работника может привести к его травме

**Безопасные условия труда** - условия труда, при которых воздействие на работающих вредных и (или) опасных производственных факторов исключено (т.е. уровни воздействия производственных факторов не превышают установленных гигиенических нормативов)

**Гигиенические нормативы условий труда (ПДК, ПДУ)** - уровни вредных производственных факторов, которые при ежедневной (кроме выходных дней) работе, но не более 40 часов в неделю, в течение всего рабочего стажа не должны вызывать заболеваний или отклонений в состоянии здоровья, обнаруживаемых современными методами исследований, в процессе работы или в отдаленные сроки жизни настоящего и последующего поколений.

# Факторы производственной среды

## Физические факторы:

- движущиеся машины и механизмы;
- подвижные части производственного оборудования;
- передвигающиеся изделия, заготовки, материалы;
- параметры микроклимата (температура, влажность, скорость движения воздуха, тепловое излучение);
- неионизирующие электромагнитные поля и излучения:
- электростатические поля,
- постоянные магнитные поля (в т. ч. и геомагнитное),
- электрические и магнитные поля промышленной частоты (50 Гц),
- электромагнитные излучения радиочастотного диапазона,
- электромагнитные излучения оптического диапазона (в т. ч. лазерное и ультрафиолетовое);
- ионизирующие излучения;
- производственный шум, ультразвук, инфразвук;
- вибрация (локальная, общая);
- аэрозоли (пыли);
- освещение

## Биологические факторы

- микроорганизмы: бактерии, вирусы.
- макроорганизмы: животные, растения.

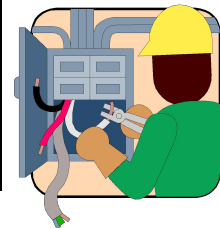
## Химические факторы

- вещества, содержащиеся в сырье, продуктах, полупродуктах и отходах производства, в т.ч. некоторые вещества биологической природы (антибиотики, витамины, гормоны, ферменты, белковые препараты), получаемые химическим синтезом и/или/ для контроля которых используют методы химического анализа.

# Классификация условий труда по степени вредности и опасности

## Оптимальные условия труда (1 класс) -

условия, при которых сохраняется здоровье работника и создаются предпосылки для поддержания высокого уровня работоспособности.



## Допустимые условия труда (2 класс) -

Характеризуются такими уровнями факторов среды и трудового процесса, которые не превышают установленных гигиенических нормативов для рабочих мест, а возможные изменения функционального состояния организма восстанавливаются во время регламентированного отдыха или к началу следующей смены и не оказывают неблагоприятного действия в ближайшем и отдаленном периоде на состояние здоровья работающих и их потомство.

## Вредные условия труда (3 класс) -

характеризуются наличием вредных производственных факторов, уровни которых превышают гигиенические нормативы и оказывающих неблагоприятное действие на организм работающего и/или/ его потомство.

## Опасные (экстремальные) условия труда (4 класс) -

характеризуются уровнями факторов рабочей среды, воздействие которых в течение рабочей смены (или ее части) создает угрозу для жизни, высокий риск развития острых профессиональных поражений, в т. ч. и тяжелых форм.

# Классификация условий труда по степени вредности и опасности

**Вредные условия труда** по степени превышения гигиенических нормативов и выраженности изменений в организме работающих условно подразделяются на 4 степени вредности:



**1 степень 3 класса (3.1)** - условия труда характеризуются такими отклонениями уровней вредных факторов от гигиенических нормативов, которые вызывают функциональные изменения, восстанавливающиеся, как правило, при более длительном (чем к началу следующей смены) прерывании контакта с вредными факторами и увеличивают риск повреждения здоровья

**2 степень 3 класса (3.2)** – уровни вредных факторов, вызывающие стойкие функциональные изменения, приводящие в большинстве случаев к увеличению профессионально обусловленной заболеваемости, появлению начальных признаков или легких форм профессиональных заболеваний (без потери профессиональной трудоспособности), возникающих после продолжительной экспозиции (часто после 15 и более лет).

**3 степень 3 класса (3.3)** - условия труда, характеризующиеся такими уровнями факторов рабочей среды, воздействие которых приводит к развитию, как правило, профессиональных болезней легкой и средней степеней тяжести (с потерей профессиональной трудоспособности) в периоде трудовой деятельности, росту хронической профпатологии.

**4 степень 3 класса (3.4)** - условия труда, при которых могут возникать тяжелые формы профессиональных заболеваний (с потерей общей трудоспособности).

# Законодательство Российской Федерации об охране труда

Трудовой кодекс РФ ( в ред. от 10.11.09.№ 260-ФЗ. Раздел X. «Охрана труда»

Закон по Краснодарскому краю «Об охране труда» от 07.08.2000 N 311-КЗ, от 07.07.09. N 1784-КЗ)

**Государственные нормативные требования охраны труда - правила, процедуры и критерии, направленные на сохранение жизни и здоровья работников в процессе трудовой деятельности**

Система нормативных правовых актов, содержащих государственные нормативные требования охраны труда (установлена постановлением правительства РФ от 23 мая 2000 г. N 399)

Указы Президента РФ, нормативно-правовые акты Правительства РФ, Министерства здравоохранения и социального развития РФ, других министерств и ведомств, нормативные акты исполнительных органов власти субъектов РФ

**Требования охраны труда** обязательны для исполнения юридическими и физическими лицами, при осуществлении ими любых видов деятельности (гл. 34, ст. 211 ТК РФ)

работников, состоящих с работодателями в трудовых отношениях

Государственные нормативные требования охраны труда распространяются на:

работодателей

граждан, отбывающих наказание по приговору суда, в период их работы в организациях

военнослужащих, направляемых на работы в организации

обучающихся образовательных учреждений, проходящих производственную практику

членов кооперативов, участвующих в совместной производственной и иной хозяйственной деятельности, основанной на их личном трудовом участии

# Система нормативных правовых актов, содержащих государственные нормативные требования охраны труда

**Например:** ПОТ РО 14000-001-98 Межотраслевые правила по охране труда (правила безопасности) на предприятиях и организациях машиностроения;  
ПОТ РМ-027-2003 «Межотраслевые правила по охране труда на автомобильном транспорте».

Межотраслевые правила по охране труда (ПОТ Р М), межотраслевые типовые инструкции по охране труда (ТИ Р М)

Виды НПА  
содержащих  
требования  
ОТ

**Например:** ТИ РО-052-2003 Типовая инструкция по охране труда для электросварщиков.

Отраслевые правила по охране труда (ПОТ Р О), отраслевые типовые инструкции по охране труда (ТИ РО)

Государственные стандарты системы стандартов безопасности труда (ГОСТ Р ССБТ)

Правила безопасности (ПБ), правила устройства и безопасной эксплуатации (ПУБЭ), инструкции по безопасности (ИБ)

Строительные нормы и правила (СНиП), своды правил по проектированию и строительству (СП)

Государственные санитарно-эпидемиологические правила и нормативы: санитарные правила (СП); гигиенические нормативы (ГН); санитарные правила и нормы СанПиН; санитарные нормы (СН)

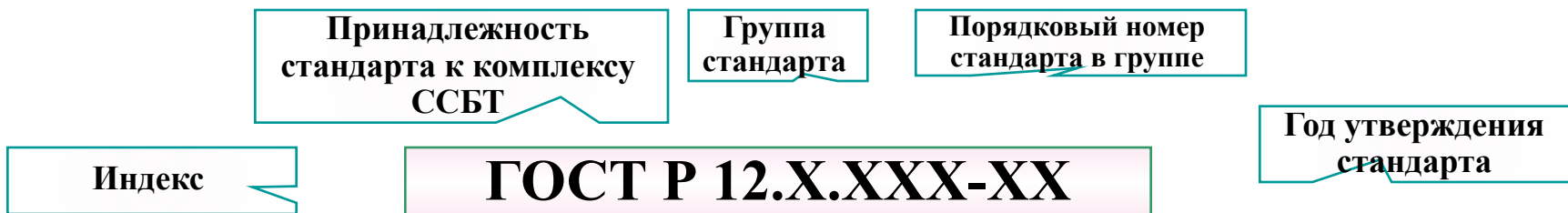
**Например:** СНиП 12-03-2001 Безопасность труда в строительстве. Часть 1. Общие требования;  
СП 12-135-2003 «Безопасность труда в строительстве. Отраслевые типовые инструкции по охране труда».

**Например:** СанПиН 2.2.2/2.4.1340-03. «Гигиенические требования к персональным электронно-вычислительным машинам и организации работы»;  
ГН 2.2.5.1313-03 «Предельно допустимые концентрации (ПДК) вредных веществ в воздухе рабочей зоны».



# Государственные стандарты системы стандартов безопасности труда (ССБТ)

**Система стандартов безопасности труда** — комплекс взаимосвязанных стандартов, содержащих требования, нормы и правила организационно-технического, метрологического, санитарно-гигиенического характера, направленные на обеспечение безопасных условий труда, сохранение жизни и здоровья работников в процессе трудовой деятельности



Группа	Наименование группы
0	Организационно-методические стандарты
1	Стандарты требований и норм по видам опасных и вредных производственных факторов
2	Стандарты требований безопасности к производственному оборудованию
3	Стандарты требований безопасности к производственным процессам
4	Стандарты требований к средствам защиты работающих

## Примеры ГОСТ ССБТ из различных групп:

ГОСТ 12.0.004-90 – «Организация обучения безопасности труда. Общие положения»;

ГОСТ 12.1.030-81 ССБТ. «Электробезопасность. Защитное заземление. Зануление»;

ГОСТ 12.2.003-91 ССБТ. «Оборудование производственное. Общие требования безопасности»;

ГОСТ 12.3.020-80 ССБТ.«Процессы перемещения грузов на предприятиях Общие требования безопасности»;

ГОСТ 12.4.125-83 (1985) ССБТ. «Средства коллективной защиты работающих от воздействия механических факторов. Классификация».



# Цели и задачи аттестации рабочих мест по условиям труда

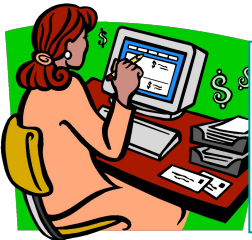
Ст. 212 ТК РФ «Работодатель обязан обеспечить проведение аттестации всех имеющихся рабочих мест по условиям труда с последующей сертификацией работ по охране труда в организации»

**1.Статья  
212  
Трудового  
кодекса  
РФ**

**2. Руководство Р 2.2.755-99**  
«Гигиенические критерии оценки и классификации условий труда по показателям вредности и опасности факторов производственной среды, тяжести и напряженности трудового процесса»

**3. Методические указания**  
Минтруда РФ от 30 июля 1999 г. № МУ ОТ РМ 02-99  
«Оценка травмобезопасности рабочих мест для целей их аттестации по условиям труда»

**4.Приказ**  
Минздравсоцразви-  
тия РФ от  
31.08.07. №569  
«Об утверждении  
порядка проведения  
аттестации рабочих  
мест по условиям  
труда»



Проводится  
организациями  
самостоятельно,  
не реже одного  
раза в 5 лет

**Аттестация рабочих мест по  
условиям труда - система  
анализа и оценки состояния  
условий труда на рабочих  
местах**

Ответственность за  
организацию, подготовку,  
проведение и реализацию ее  
результатов несет руководитель  
учреждения

Определение фактических условий труда по факторам производственной среды и трудового процесса инструментальными, лабораторными и эргономическими методами исследований

Проверка соответствия производственного оборудования, приспособлений и инструмента, а также средств обучения и инструктажа требованиям нормативных правовых актов.

Определение фактической обеспеченности работников средствами индивидуальной защиты, а также эффективность этих средств.

**Оценка условий труда по факторам среды и трудового процесса**

**Оценка травмобезопасности рабочих мест**

**Обеспеченность работников средствами индивидуальной защиты**

# Порядок проведения аттестации рабочих мест по условиям труда

## Приказ об организации и проведении аттестации рабочих мест

### Аттестационная комиссия:

- Формирует необходимую нормативно - справочную базу для проведения аттестации рабочих мест.
- Составляет перечень рабочих мест подлежащих аттестации с выделением аналогичных рабочих мест.
- Для каждого рабочего места составляет перечень производственных факторов подлежащих инструментальной оценке.

- Стандарты системы безопасности труда (ССБТ), санитарные правила, нормы и гигиенические нормативы.
- Гигиенические критерии оценки условий труда по показателям вредности и опасности факторов производственной среды, тяжести и напряженности трудового процесса.
- Методические указания по оценке травмобезопасности рабочих мест.
- Типовые отраслевые нормы бесплатной выдачи рабочим и служащим специальной одежды, специальной обуви и других средств индивидуальной защиты

Оценка условий труда на рабочих местах

Оформление результатов оценки условий труда в картах аттестации рабочих мест

Составление ведомости рабочих мест

Составление сводной ведомости

Документы аттестации рабочих мест по условиям труда подлежат **хранению в течение 45 лет**

3 класс (вредный) условий труда

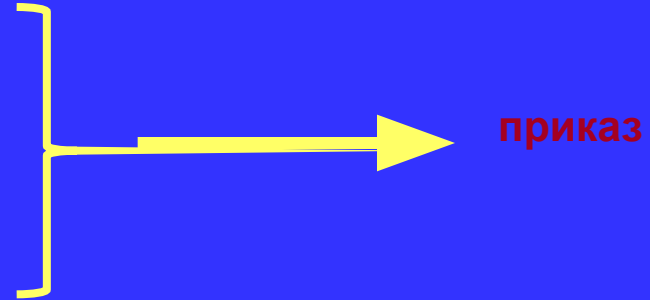
План мероприятий по улучшению условий труда

4 класс (опасный) условий труда

Незамедлительное переоснащение или ликвидация

# Этапы проведения аттестации рабочих мест

- 1. Приказ о начале проведения АРМ
- со сроками проведения
- 
- 2. Создание комиссии по АРМ

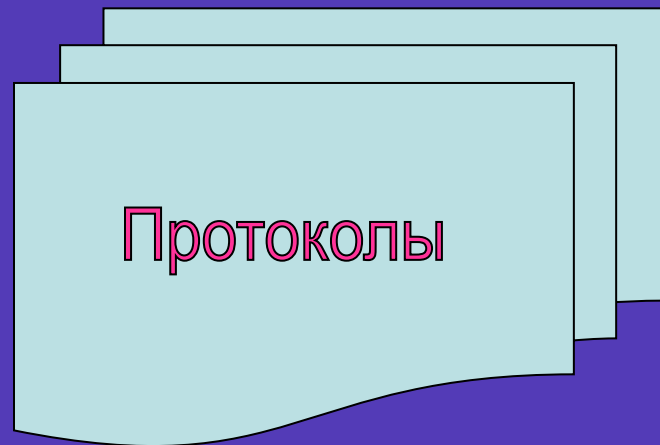


- 
- 3. Организационные вопросы проведения АРМ
- 
- 
- 
- 
- 
- 



## 4. Выполнение измерений ОВПФ по каждому рабочему месту

- Освещение
- Микроклимат
- Шум
- Вибрация
- Электромагнитные поля ВДТ и ПЭВМ
- Тяжесть трудового процесса
- Напряженность трудового процесса



# Порядок оценки рабочих мест по травмобезопасности

**Методические указания** Минтруда РФ от 30 июля 1999 г. № МУ ОТ РМ 02-99  
«Оценка травмобезопасности рабочих мест для целей их аттестации по условиям труда»

Составление списков оборудования, указанного в официальных документах организации

Проверка фактического наличия оборудования в структурных подразделениях организации

Выявление оборудования, не учтенного в официальной документации (приобретенного по взаимозачетам или изготовленного самостоятельно организацией)

Распределение оборудования по рабочим местам

Составление Перечня рабочих мест, подлежащих оценке по фактору травмобезопасности (форма Перечня – приложение)

Перечень рабочих мест должен включать все, фактически имеющееся оборудование, приспособления и инструменты

Проверка наличия, правильности ведения и соблюдение требований технологической и эксплуатационной документации в части обеспечения безопасности труда

Фактическое состояние производственного оборудования, приспособлений и инструмента, средств обучения и инструктажа.

Проверка соответствия

Требования нормативных правовых актов к производственному оборудованию, приспособлениям и инструменту, обеспеченности рабочих мест средствами обучения и инструктажа.

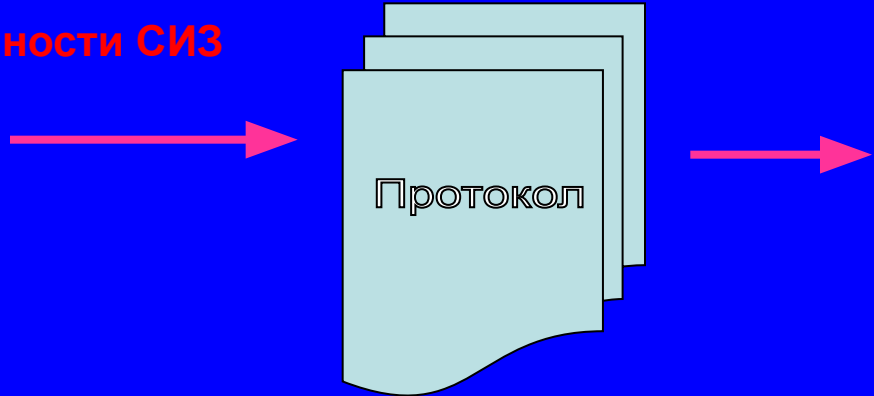
**ПРОТОКОЛ  
ОЦЕНКИ РАБОЧЕГО МЕСТА ПО ФАКТОРУ ТРАВМОБЕЗОПАСНОСТИ**

**5. Оценка травмобезопасности на рабочем месте**



**Класс условий труда по травмобезопасности**

**6. Оценка обеспеченности СИЗ**



**Класс условий труда по СИЗ**

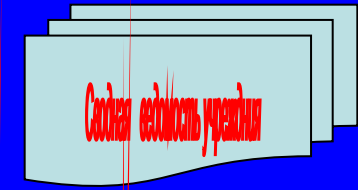




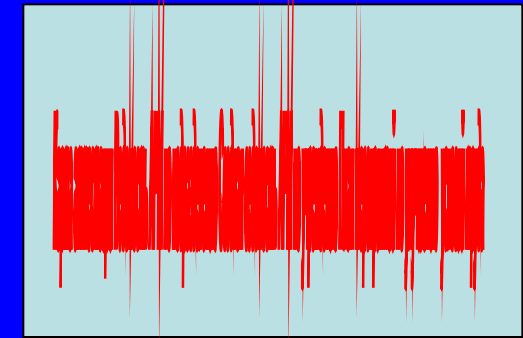
8. Составление ведомости аттестации рабочих мест по подразделениям



9. Составление сводной ведомости аттестации рабочих мест по учреждению



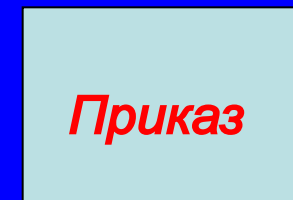
10. Составление протокола о результатах аттестации по учреждению



11. Разработка плана мероприятий по улучшению условий труда



12. Приказ по результатам аттестации рабочих мест в учреждении



# Результаты аттестации рабочих мест по условиям труда



*Рабочее место аттестовано*

*Рабочее место не аттестовано*

## Результаты аттестации рабочих мест по условиям труда используются в целях:

- предоставления работникам и гражданам, принимаемым на работу достоверной информации об условиях и охране труда на рабочих местах, о существующем риске повреждения здоровья, о мерах по защите от воздействия вредных и опасных производственных факторов, а также компенсациях, гарантиях и средствах индивидуальной защиты, полагающихся работникам, занятым на работах с вредными и опасными условиями труда;
- контроля состояния условий труда на рабочих местах и правильности обеспечения работников сертифицированными средствами индивидуальной и коллективной защиты;
- подготовки перечней профессий, должностей и работ в организации, при выполнении которых обязательны предварительные (при поступлении на работу) и периодические (в течение трудовой деятельности) медицинские осмотры (обследования) работников, а также, в соответствующих случаях, внеочередные медицинские осмотры (обследования);
- расчета скидок и надбавок к страховому тарифу в системе обязательного социального страхования работников от несчастных случаев на производстве и профессиональных заболеваний;
- установления связи заболевания с профессией при подозрении на профессиональное заболевание, установления диагноза профзаболевания, в том числе при решении споров, разногласий в судебном порядке;
- рассмотрения вопросов и разногласий, связанных с обеспечением безопасных условий труда работника и расследованием происшедших с ними несчастных случаев на производстве или профессиональных заболеваний;
- принятия мер по надлежащему санитарно-бытовому и профилактическому обеспечению работников организации;
- включения в трудовой договор характеристики условий труда и компенсаций работникам за работу в тяжелых, вредных и (или) опасных условиях;
- обоснования планирования и финансирования мероприятий по улучшению условий и охраны труда в организациях, в том числе за счет средств на обязательное социальное страхование от несчастных случаев на производстве и профессиональных заболеваний;
- применения предусмотренных законодательством мер ответственности к лицам, виновным в нарушениях законодательства об охране труда.

## Перечень документов, формируемых по результатам аттестации рабочих мест по условиям труда

- приказ работодателя (руководителя организации) о проведении аттестации и создании аттестационной комиссии.
- перечень рабочих мест организации с выделением аналогичных рабочих мест и указанием оцениваемых факторов условий труда.
- копию аттестата аккредитации на право проведения измерений и оценок условий труда организации, привлекаемой для проведения этой работы, а также область аккредитации.
- карты аттестации рабочих мест по условиям труда с протоколами измерений и оценок условий труда (приложение 4).
- ведомости рабочих мест по подразделениям и сводную ведомость рабочих мест организации и результатов их аттестации по условиям труда.
- план мероприятий по улучшению и оздоровлению условий труда.
- перечень рабочих мест, по которым улучшение условий труда при современном уровне развития техники и производства не представляется возможным. Перечень должен быть подписан аттестационной комиссией.
- протокол заседания аттестационной комиссии по результатам аттестации рабочих мест по условиям труда о завершении работы по аттестации рабочих мест по условиям труда, подписанный членами аттестационной комиссии.
- приказ работодателя (руководителя организации) о завершении аттестации рабочих мест и утверждении ее результатов.

Постановление Совета Министров СССР и  
ВЦСПС от 21 ноября 1974 года № 298/П-22

**«Об утверждении Списка производств, цехов, профессий и должностей с вредными условиями труда, работа в которых дает право на дополнительный отпуск и сокращенный рабочий день»**

# Приказ Гособразования СССР от 20 августа 1990 года №579

**Приложение №1** «Положение о порядке установления доплат за неблагоприятные условия труда в учреждениях и организациях Гособразования СССР »

**Приложение №2** «Перечень работ с неблагоприятными условиями труда, на которых устанавливаются доплаты рабочим, специалистам и служащим с тяжелыми и вредными, особо тяжелыми и особо вредными условиями труда »

**Список производств, цехов, профессий и должностей с вредными условиями труда, работа в которых дает право на дополнительный отпуск и сокращенный рабочий день  
( Извлечение )**

№ п.п. в разделе списка	Наименование профессий и должностей	Продолжительность дополнительного отпуска в рабочих днях	Продолжительность сокращенного рабочего дня (в часах)
<b>XXXVIII . ЖКХ И БЫТОВОЕ ОБСЛУЖИВАНИЕ</b>			
1.	Машинист (кочегар) котельной, истопник, занятый на работах в жилых и административных зданиях.	6	-
2.	Слесарь-сантехник, занятый ремонтom, надзором и обслуживанием внутридомовой канализации, водопровода и общественных уборных	6	-



## XL. ЗДРАВООХРАНЕНИЕ

1.	Библиотекарь	12	6
2.	Врач ( в.т.ч. врач руководитель отделения, кабинета, лаборатории)	12	6
11.	Кастелянша	12	6
14.	Младший медицинский и обслуживающий персонал ( мл. медсестра по уходу ха больными), санитарка, мойщица посуды, банщик, няня ( помощник воспитателя, уборщик производственных помещений)	12	6
20.	Средний медицинский персонал	12	6
174.	Средний медицинский персонал Учреждений здравоохранения, просвещения и социального	12	-

## XLIII. ОБЩИЕ ПРОФЕССИИ ВСЕХ ОТРАСЛЕЙ НАРОДНОГО ХОЗЯЙСТВА

85.	Машинистка, постоянно работающая на пишущей машинке	6	-
117.	Повар, постоянно работающий у плиты	6	-
170.	Рабочие прачечных ,занятые : а) в стиральном цехе или отделении ( сушильщик белья, машинист по стирке спецодежды)	6	-
	б) на стирке и замочке заразного белья и спецодежды	12	6
	в) на стирке белья и спецодежды в ручную	12	6
211.	Уборщик служебных помещений, занятый уборкой наружных ( общественных )туалетов и санузлов	6	-

# Приказ Минздравсоцразвития РФ от 05.02.10. № 64н

- «Об утверждении Правил финансового обеспечения в 2010 году предупредительных мер по сокращению производственного травматизма и профессиональных заболеваний работников и санаторно-курортного лечения работников, занятых на работах с вредными и (или) опасными производственными факторами»

# Предупредительные меры

- а) проведение аттестации рабочих мест по условиям труда;
- б) реализацию мероприятий по приведению уровней запыленности и загазованности воздуха, уровней шума и вибрации и уровней излучений на рабочих местах в соответствие с государственными нормативными требованиями охраны труда;
- в) обучение по охране труда следующих категорий работников:
  - руководители (в т.ч. руководители структурных подразделений) бюджетных учреждений;
  - руководители и специалисты служб охраны труда организаций;
  - члены комитетов (комиссий) по охране труда;
  - уполномоченные (доверенные) лица по охране труда первичных профсоюзных организаций;
- г) приобретение работникам, занятым на работах с вредными и (или) опасными условиями труда, а также на работах, выполняемых в особых температурных условиях или связанных с загрязнением, специальной одежды, специальной обуви и других средств индивидуальной защиты (далее - СИЗ), а также смывающих и (или) обезвреживающих средств в соответствии с типовыми нормами бесплатной выдачи специальной одежды, специальной обуви и других СИЗ (далее - Типовые нормы) или с предложениями по улучшению обеспеченности СИЗ, указанными в протоколе оценки обеспеченности работников СИЗ на рабочем месте, оформленном по результатам аттестации рабочих мест по условиям труда;
- д) санаторно-курортное лечение работников, занятых на работах с вредными и (или) опасными производственными факторами;
- е) проведение обязательных периодических медицинских осмотров (обследований) работников, занятых на работах с вредными и (или) опасными производственными факторами;
- ж) обеспечение работников лечебно-профилактическим питанием (далее - ЛПП), для которых указанное питание предусмотрено Перечнем производств, профессий и должностей, работа в которых дает право на бесплатное получение лечебно-профилактического питания в связи с особо вредными условиями труда, утвержденным Приказом Минздравсоцразвития России от 16 февраля 2009 г. N 46н (зарегистрирован Минюстом России 20 апреля 2009 г. N 13796) (далее - Перечень);
- з) приобретение страхователями для проведения предсменных (предрейсовых) медицинских осмотров приборов для определения наличия и уровня содержания алкоголя (алкотестеры);