

# **МАКРОЭКОНОМИЧЕСКАЯ НЕСТАБИЛЬНОСТЬ: БЕЗРАБОТИЦА И ИНФЛЯЦИЯ**



## **План**

- 1. Безработица: сущность, виды, последствия**
- 2. Инфляция и антиинфляционное регулирование экономики**
- 3. Связь между инфляцией и безработицей. Кривая Филлипса**

## 1. Безработица: сущность, виды, последствия

**Безработица** – ситуация, когда часть населения страны, состоящая из лиц, достигших трудоспособного возраста, не имеют работу и находятся в поиске работы в течение определенного по законодательству периода времени.

$$\text{Уровень безработицы} = \frac{\text{Безработные (= эк-ки активное население - занятые)}}{\text{Эк-ки активное население}} * 100\%$$

100%

# 1. Безработица: сущность, виды, последствия

Взаимосвязь между всем населением, занятыми и безработными

**Все население РФ (142,9 млн. чел.)**

**в 2011 г.**

лица до 16 лет  
лица в больницах  
лица в тюрьмах  
служащие в армии  
и т.д.

**Институциональное население**

**Неинституциональное население**

**Экономически активное население ( $L = 75,7$  млн.)**

**Несамодетельное население**  
– не ищут работу

**Занятые**  
( $E = 70,7$  млн.)

**Безработные**  
( $U = 5$  млн.) 6% от  $L$

## 1. Безработица: сущность, виды, последствия

### Виды безработицы:

1. **Фрикционная** – связана с добровольным переходом работников с одного места на другое.
2. **Структурная** – связана со структурной перестройкой производства, с изменением пропорций в межотраслевом распределении рабочих мест.
3. **Циклическая** – вызывается спадом производства во время промышленного кризиса и депрессии.



## 1. Безработица: сущность, виды, последствия

**4. Технологическая** – возникает в результате замены людей машинами.

**5. Скрытая** – характерна для аграрных стран, где существует аграрное перенаселение.

Она также существует, когда лишних работников не увольняют с предприятия, а предоставляют им неоплачиваемые отпуска или используют их неполную рабочую неделю.

## 1. Безработица: сущность, виды, последствия

Признается необходимость наличия определенного уровня безработицы – естественного уровня.

**Естественная безработица** – это безработица, не превышающая фрикционную и структурную, возникает при сбалансированности рынков рабочей силы, обеспечивает возможности эффективного роста и экономической стабильности.

**Естественная безработица (u) = фрикционная + структурная**

## 1. Безработица: сущность, виды, последствия

Естественный уровень безработицы равен 5-6% рабочей силы.

Полной считается такая занятость, при которой уровень безработицы не превышает естественный.



## 1. Безработица: сущность, виды, последствия

### Основные причины безработицы:

1. избыток населения;
2. установление ставок заработной платы выше равновесного уровня под давлением действий профсоюзов и социально-экономической активности населения;
3. вытеснение труда капиталом;
4. наличие монополии на рынке труда;
5. низкий платежеспособный спрос.

### Последствия безработицы:

1. Отставание объема ВВП от потенциально возможного уровня.  
**Закон Оукена** – если фактический уровень безработицы превышает ее естественный уровень на 1%, то отставание реального объема ВВП от его потенциального уровня составляет 2,5%.

## 1. Безработица: сущность, виды, последствия

2. Рост безработицы ведет к снижению спроса и способствует спаду производства. Это фактически означает, что чем выше уровень безработицы, тем ниже темпы экономического роста.
3. Безработица имеет негативные социальные последствия.

# 1. Безработица: сущность, виды, последствия

**Направления  
регулирования  
рынка труда**

```
graph TD; A[Направления регулирования рынка труда] --> B[Активное (создание дополнительных рабочих мест)]; A --> C[Пассивное (меры социальной защиты: пособия, страхование)];
```

**Активное**

(создание дополнительных  
рабочих мест)

**Пассивное**

(меры социальной защиты:  
пособия, страхование)

## 2. Инфляция и антиинфляционное регулирование экономики

**Инфляция** – это процесс обесценения денег, который проявляется как устойчивое повышение общего уровня цен в стране.

Вызвана избытком денег в сфере обращения.



### Классификация инфляции

1) В зависимости от того, какие именно причины вызвали нарушение макроэкономического равновесия, инфляция подразделяется:

**Инфляция спроса** – это вид инфляции, порождаемый избытком совокупного спроса.

**Инфляция издержек** означает рост цен, вследствие увеличения издержек производства.

Причины роста издержек: рост заработной платы быстрее, чем рост производительности труда; финансовая политика государства; рост цен на ресурсы и т.д.

## 2. Инфляция и антиинфляционное регулирование экономики

2) В зависимости от темпов нарастания инфляционных процессов различают следующие типы инфляции:

**Ползучая.** Для нее характерны относительно невысокие темпы роста цен (до 10 % в год). Такого рода инфляция является обычной для большинства стран с развитой рыночной экономикой.

**Галопирующая.** Темпы ее роста составляют от 10 до 200% в год. Такой инфляцией трудно управлять. Оказывает существенное негативное влияние на экономику и уровень жизни.

**Гиперинфляция.** Цены растут очень быстрыми темпами (50% и более в месяц). Она становится практически неуправляемой. Основной признак – деньги перестают выполнять свои функции.

## 2. Инфляция и антиинфляционное регулирование экономики

3) В зависимости от явности протекания инфляции различают следующие ее типы:

**Открытая инфляция** – инфляция, как устойчивое нарушение макроэкономического равновесия в нормальной рыночной экономике.

**Скрытая (подавленная) инфляция** – инфляция, возникающая вследствие товарного дефицита, сопровождающегося стремлением государственных органов удерживать цены на прежнем уровне.

4) В зависимости от ожидания инфляционных процессов:

**Ожидаемая инфляция.**

**Неожидаемая инфляция.**

### Причины инфляции

1. деформированная структура народного хозяйства;
2. неправильная политика Центрального банка;
3. превышение расходов бюджета над доходами;
4. монополизм, который ведет к росту цен;
5. высокий уровень налогообложения;
6. психологические факторы.



## 2. Инфляция и антиинфляционное регулирование экономики

### Основные последствия инфляции

1. Инфляция порождает *инфляционный налог* – потери реальных доходов населения вследствие инфляции, поскольку имеющиеся у него деньги теряют свою стоимость по мере роста цен.
2. Действует *эффект Танзи-Оливеры*, который заключается в обесценивании налоговых поступлений в бюджет в условиях высокой инфляции, если между декларированием и уплатой налогов проходит определенное время, в течение которого реальные поступления обесцениваются.



## 2. Инфляция и антиинфляционное регулирование экономики

3. Растет неопределенность при принятии инвестиционных решений.
4. Инфляция усиливает социальную дифференциацию.
5. Увеличивает трансакционные издержки, связанные с постоянной необходимостью пересмотра цен («издержки меню»).
6. Падает значение цены как информационного сигнала.
7. Высокая инфляция ведет к обострению социально-политической обстановки.

### Измерение инфляции

1. **Индексы цен** – Индекс потребительских цен, Дефлятор ВВП.
2. **«Правило величины 70»**. Позволяет быстро подсчитать количество лет (месяцев), необходимых для удвоения уровня цен. Для этого нужно разделить число 70 на ежегодный (ежемесячный) уровень инфляции.

## 2. Инфляция и антиинфляционное регулирование экономики

Если преобладает **инфляция спроса**, основными направлениями антиинфляционной политики будут:

- сокращение темпов роста денежной массы за счет осуществления жесткой кредитно-денежной политики;
- запрет на эмиссионный способ покрытия бюджетного дефицита.

## 2. Инфляция и антиинфляционное регулирование экономики

Если речь идет об **инфляции предложения**, правительство будет осуществлять:

- понижение налоговых ставок для производителей;
- снижение степени монополизации экономики;
- повышение производительности факторов производства.



## 2. Инфляция и антиинфляционное регулирование экономики

Если инфляция носит умеренный характер, антиинфляционная политика в такой ситуации будет носить адаптационный характер: правительство постепенно индексирует экономику, привязывая рост цен к росту заработной платы.

Если мы имеем дело с галопирующей инфляцией или с гиперинфляцией, мероприятия антиинфляционной политики должны быть более радикальными.



## 2. Инфляция и антиинфляционное регулирование экономики

**Дефляция** – повышение ценности денег в результате снижения уровня цен, наблюдается реже и охватывает, как правило, не все виды товаров, а лишь отдельные их группы.

## 2. Инфляция и антиинфляционное регулирование экономики

**Дефляция** – повышение ценности денег в результате снижения уровня цен, наблюдается реже и охватывает, как правило, не все виды товаров, а лишь отдельные их группы.

В современных условиях **дефляция свидетельствует о спаде в экономике, снижении выпуска продукции и росте безработицы.**

## 2. Инфляция и антиинфляционное регулирование экономики

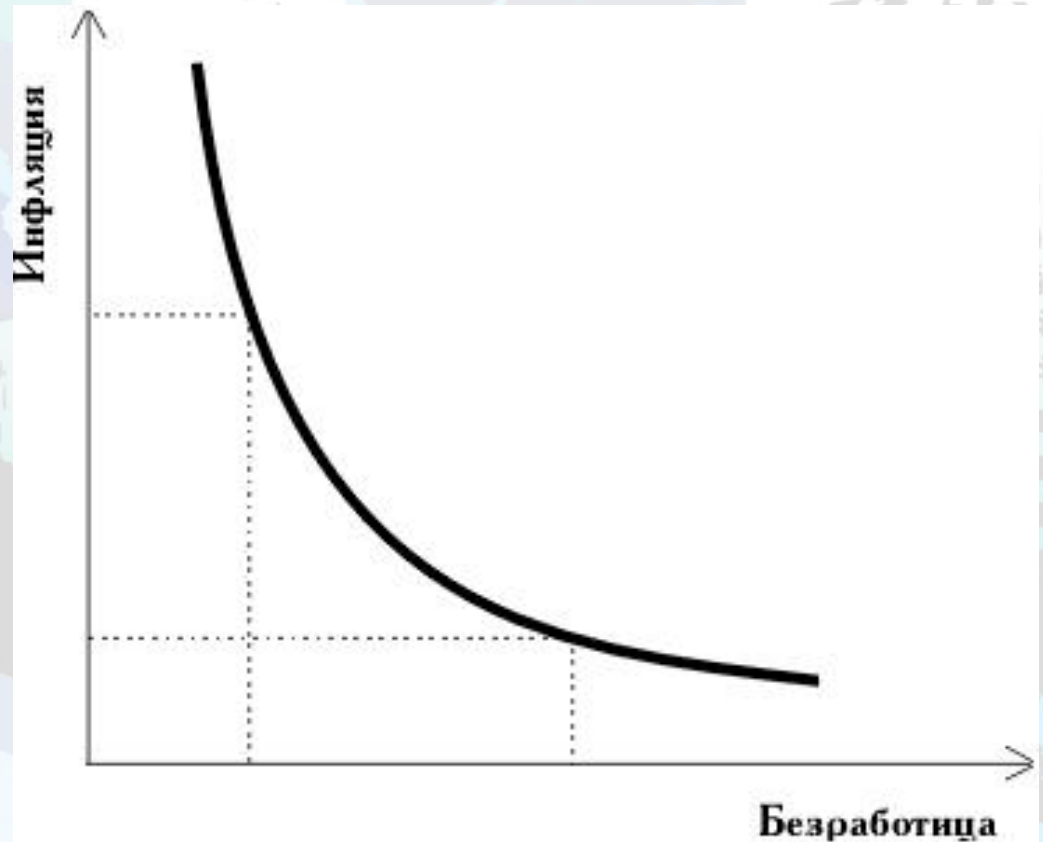
**Причиной дефляции может быть:**

- снижение стоимости товаров в результате роста производительности труда, но при неизменной стоимости денег;
- при дефиците денег в обороте.

### 3. Связь между инфляцией и безработицей. Кривая Филлипса

## Кривая Филлипса

Изображает взаимосвязь темпов инфляции и безработицы.



### 3. Связь между инфляцией и безработицей. Кривая Филлипса

**Кривая Филлипса показывает, что в экономике может возникнуть либо безработица (вызванная спадом), либо инфляция (если экономика функционирует при полной занятости). **Одновременно высокая инфляция и безработица в краткосрочном периоде существовать не могут.****