

Підготував

Студент 3 групи

Гутнікевич Андрій

# *Соціальна інфраструктура села*

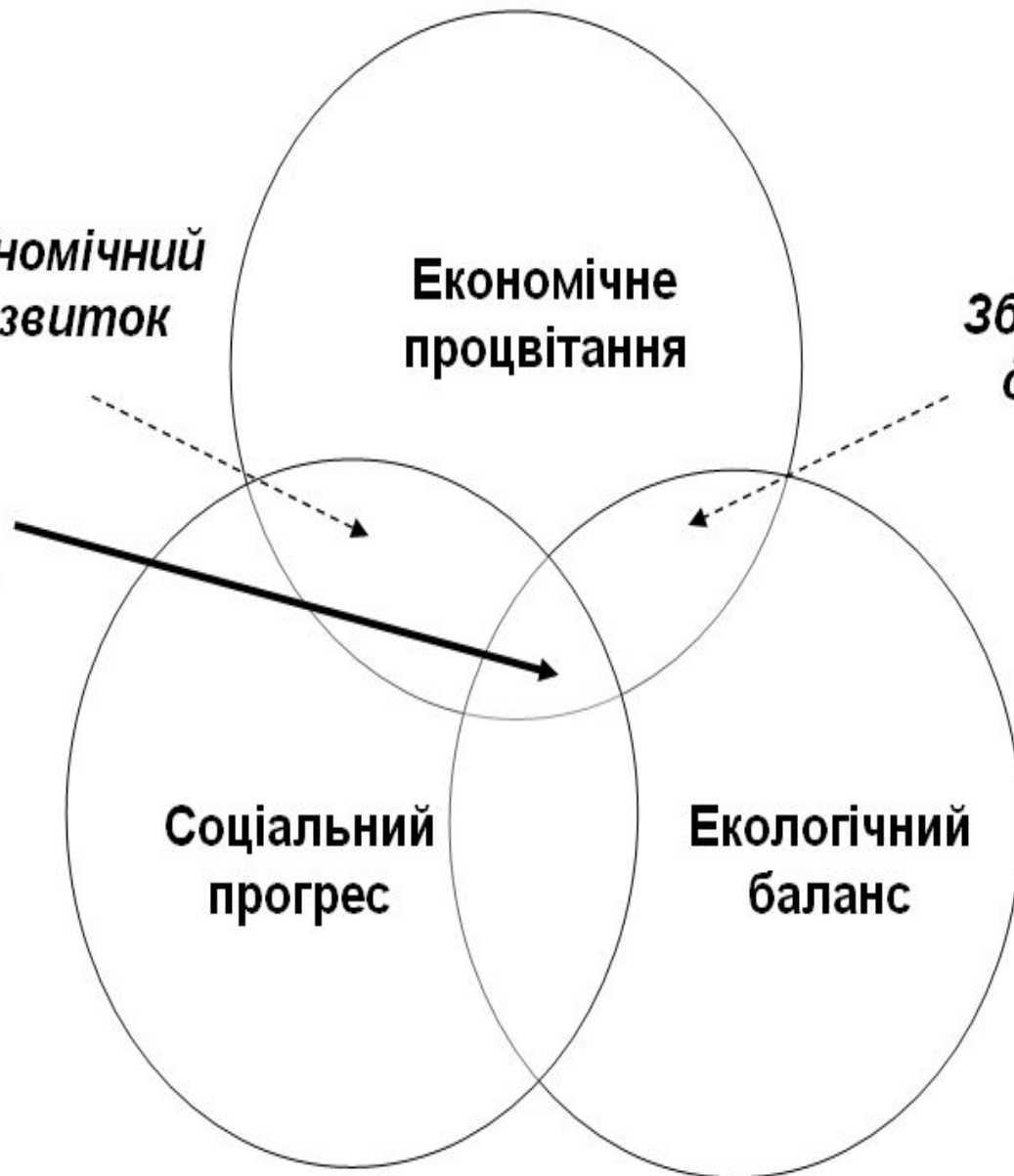
by Alex G

# Сталий розвиток

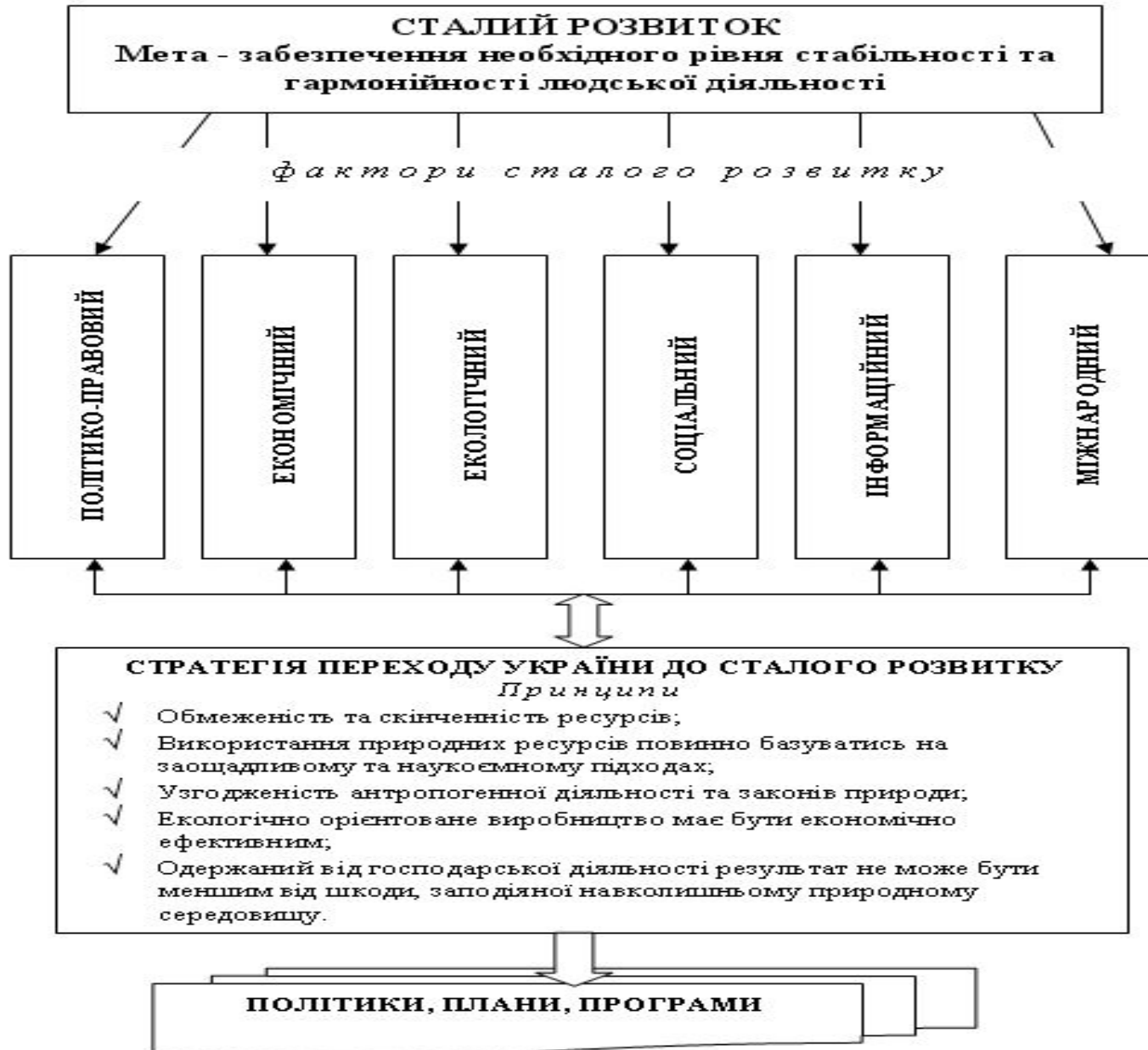
Економічний розвиток

Економічне процвітання

Збереження довкілля



# ПРИНЦИПИ СТРАТЕГІЇ ПЕРЕХОДУ УКРАЇНИ ДО СТАЛОГО РОЗВИТКУ



## СТРАТЕГІЯ ПЕРЕХОДУ УКРАЇНИ ДО СТАЛОГО РОЗВИТКУ

### СКЛАДОВІ

#### ЕКОЛОГІЧНА СКЛАДОВА

Мета - досягнення економічно доцільного й екологічно збалансованого використання природних ресурсів.

Шляхи реалізації - перебудова господарського комплексу та подолання нерациональної структури його територіальної організації.

#### ЕКОНОМІЧНА СКЛАДОВА

Мета - комплексне соціо-еколого-економічний розвиток території.

Шляхи реалізації - перехід до конкурентоспроможної, інноваційної ринкової економіки інтенсивного типу, де враховується повна економічна вартість використаних ресурсів і передбачається їх відновлення.

#### СОЦІАЛЬНА СКЛАДОВА

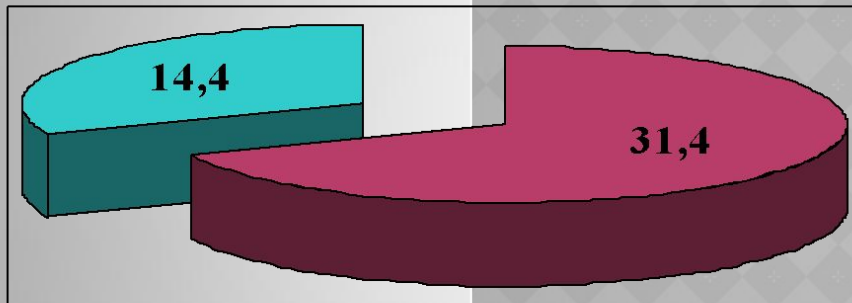
Мета - збереження здоров'я людини; забезпечення соціальних гарантій; гуманізація суспільних відносин

Шляхи реалізації – зміна політики в соціальній сфері за рахунок реформування систем управління, освіти, науки, культури та охорони здоров'я.

# СОЦІАЛЬНО-ЕКОНОМІЧНІ ПРОБЛЕМИ

- ◎ **безробіття та бідність;**
- ◎ **відсутність інфраструктури;**
- ◎ **занепад соціальної сфери;**
- ◎ **поглиблення демографічної кризи**

# КІЛЬКІСТЬ ТА ЗАЙНЯТІСТЬ СІЛЬСЬКОГО НАСЕЛЕННЯ



- В сільській місцевості проживає 14,4 млн. осіб, з яких у сільському господарстві, мисливстві, лісовому господарстві зайнято 3,1 млн. осіб

■ Міське населення (млн. чол.)  
■ Сільське населення (млн. чол.)



Міністерство аграрної політики України

# ДЕРЖАВНА ЦІЛЬОВА ПРОГРАМА РОЗВИТКУ УКРАЇНСЬКОГО СЕЛА НА ПЕРІОД ДО 2016 РОКУ

Затверджена рішенням Уряду 19 вересня 2007 року

# Основна мета Програми

- ▣ **забезпечення життєздатності сільського господарства;**
- ▣ **конкурентоспроможність на внутрішньому і зовнішньому ринках;**
- ▣ **гарантування продовольчої безпеки країни;**
- ▣ **збереження сільського укладу життя та селянства як носія української ідентичності, культури і духовності.**



# НЕОБХІДНІСТЬ ПРИЙНЯТТЯ ПРОГРАМИ

- **Обсяги виробництва сільськогосподарської продукції за період 1991-1999 рр. зменшилося в 2,1 рази, в т.ч. в сільськогосподарських підприємствах – в 3,4 рази. При цьому погіршилась структура виробництва, через збільшення частки домогосподарств.**
- **Середньорічна заробітна плата в сільському господарстві залишається найнижчою серед галузей економіки. За межею бідності у 2005 р. знаходилося 27 відсотків сільських родин, а у 65 відсотків сукупні витрати нижче прожиткового мінімуму.**
- **Забезпечення потреби:**
  - **в дитячих дошкільних закладах - 30 відсотків,**
  - **школах – 50 відсотків,**
  - **фельдшерсько-акушерських пунктах – 53 відсотки.**
- **Лише 22 відсотка сіл мають водогони, 36 відсотків - газ, 5 - каналізацію.**

# НЕОБХІДНІСТЬ ПРИЙНЯТТЯ ПРОГРАМИ

- **забезпеченість аграрних підприємств тракторами комбайнами, та іншою технікою становить 45-50 відсотків від потреби;**
- **понад 90 відсотків наявних технічних засобів потребують негайної заміни через їх зношеність;**
- **недостатньо розвинена інфраструктура аграрного ринку;**
- **неефективна державна політика щодо створення умов для розвитку кооперативних та інших об'єднань; сільськогосподарських товаровиробників в сфері заготівлі, переробки, реалізації продукції та надання інших послуг;**
- **незадовільно законодавчо захищена приватна власність на селі, особливо власність на землю.**

# ЗАВДАННЯ ПРОГРАМИ

- ▣ створення умов для комплексного розвитку сільських територій;
- ▣ досягнення рівних з міськими стандартів і нормативів проживання населення в сільській місцевості;
- ▣ здійснення політики підвищення ефективної зайнятості;
- ▣ підтримка конкурентоспроможності аграрного сектора в умовах інтеграції України у світовий економічний простір;
- ▣ забезпечення екологічно-безпечних умов життєдіяльності населення;
- ▣ збереження навколишнього середовища та раціональне використання природних ресурсів, особливо земель сільськогосподарського призначення.

# ШЛЯХИ ВИРІШЕННЯ СОЦІАЛЬНИХ ПРОБЛЕМ НА СЕЛІ

- проведення суцільної паспортизації сільських населених пунктів з метою оцінки сучасного стану соціальної інфраструктури та визначення перспектив розвитку кожного села;
- визначення соціальних стандартів та нормативів щодо умов проживання сільського населення;
- розроблення на базі даних паспортизації та затверджених соціальних стандартів умов проживання сільського населення регіональних програм розвитку сільських територій

# ШЛЯХИ ВИРІШЕННЯ СОЦІАЛЬНИХ ПРОБЛЕМ НА СЕЛІ

- створення додаткових робочих місць в сільській місцевості, розвитку підприємництва із сільськогосподарських та несільськогосподарських видів діяльності та на цій основі підвищення доходів сільського населення;
- здійснення більш чіткого розмежування повноважень та відповідальності між центральними та місцевими органами виконавчої влади щодо розвитку сільських територій;
- удосконалення міжбюджетних відносин для розширення фінансових можливостей місцевим органам влади у вирішенні соціальних проблем на селі та забезпечення комплексного розвитку сільських територій

# **ФОРМУВАННЯ РИНКУ ЗЕМЕЛЬ СІЛЬСЬКОГОСПОДАРСЬКОГО ПРИЗНАЧЕННЯ**

- закріплення прав власності селян на землю;**
- завершення земельної реформи, запровадження ринку земель сільськогосподарського призначення;**
- створення на цій основі умов для розвитку крупнотоварного виробництва, різних форм та типів суб'єктів господарювання.**

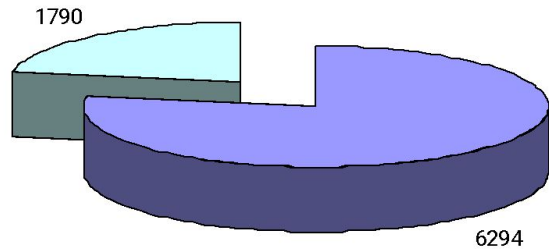






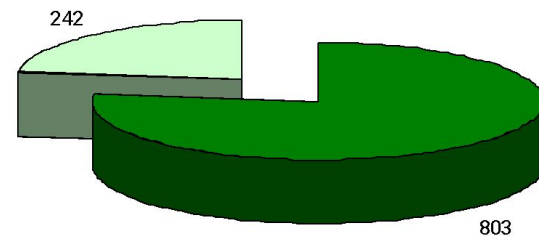
# Обслуговування сільських населених пунктів підприємствами "Укрсількомунгоспу"

Україна



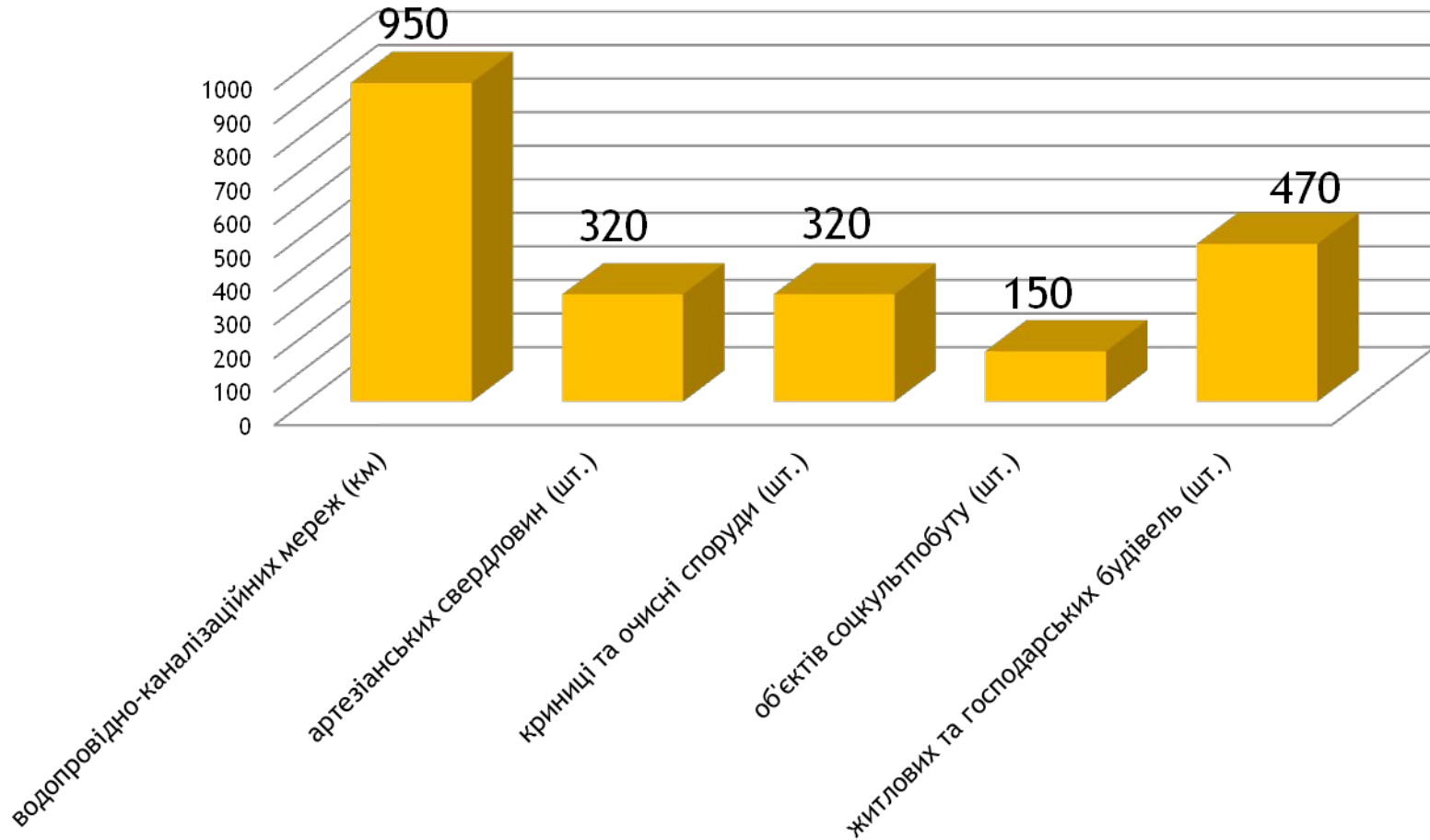
- Всього сільських населених пунктів, що мають інженерні мережі
- З них обслуговуються підприємствами "Укрсількомунгосп"

Автономна Республіка Крим



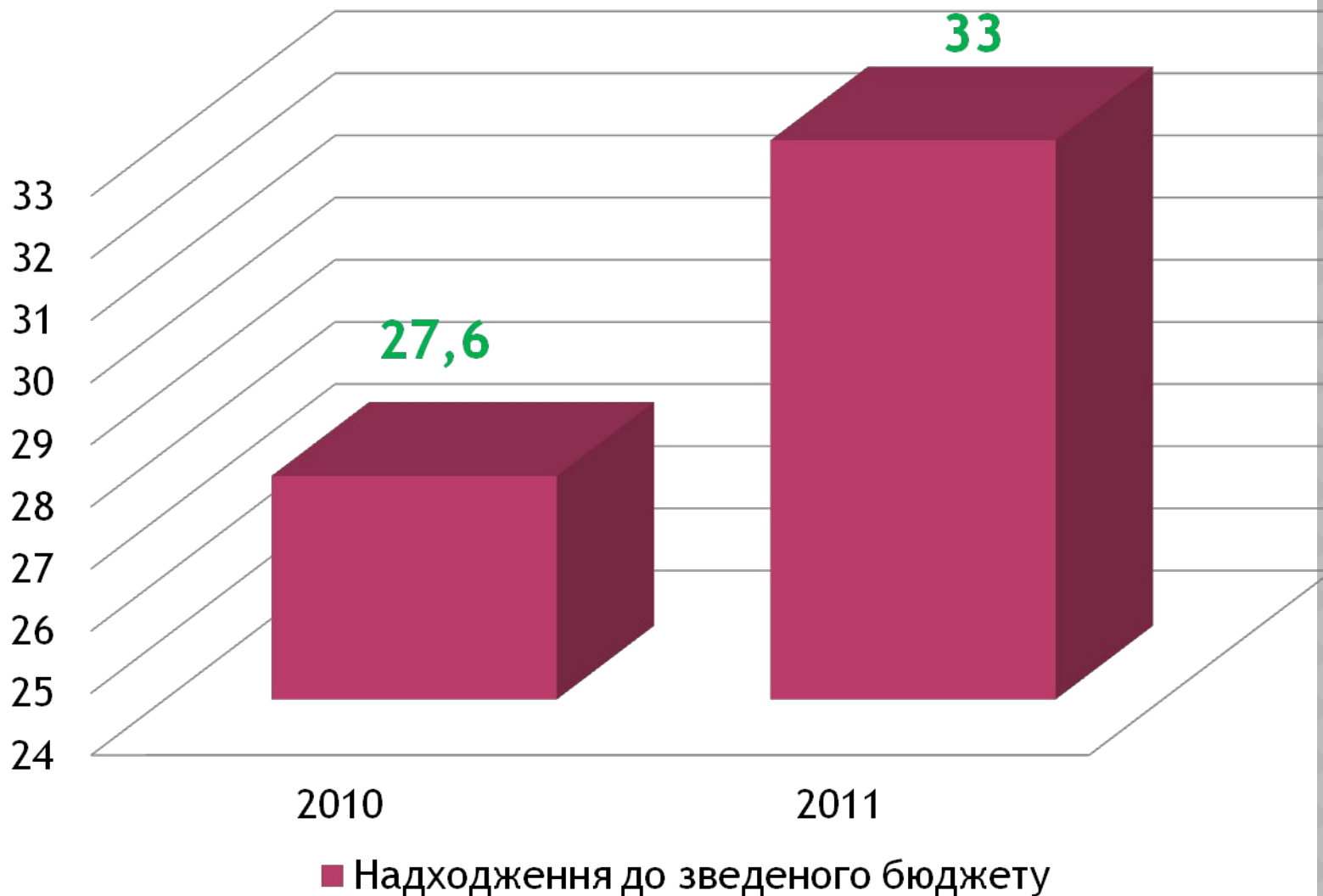
- Всього сільських населених пунктів, що мають інженерні мережі
- З них обслуговуються підприємствами "Укрсількомунгоспу"

# ВІДРЕМОНТОВАНО ЗА КОШТИ ДЕРЖАВНОГО БЮДЖЕТУ



■ Відремонтовано за кошти державного бюджету

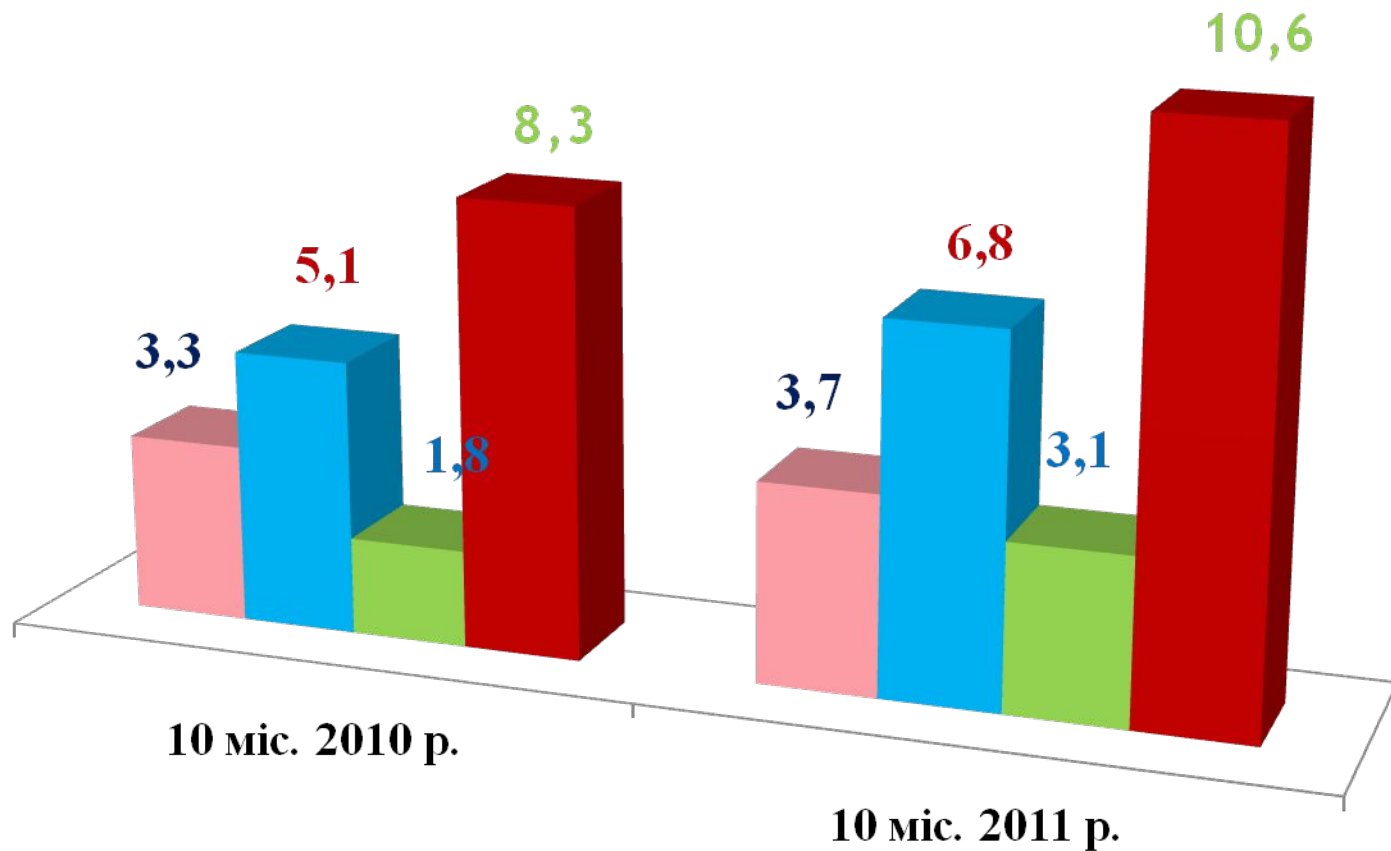
# НАДХОДЖЕННЯ КОШТІВ ДО ЗВЕДЕНОГО БЮДЖЕТУ ВІД ПІДПРИЄМСТВ АПК, млрд. грн.



## ЗАЛУЧЕННЯ КРЕДИТНИХ РЕСУРСІВ ПІДПРИЄМСТВАМИ В АПК

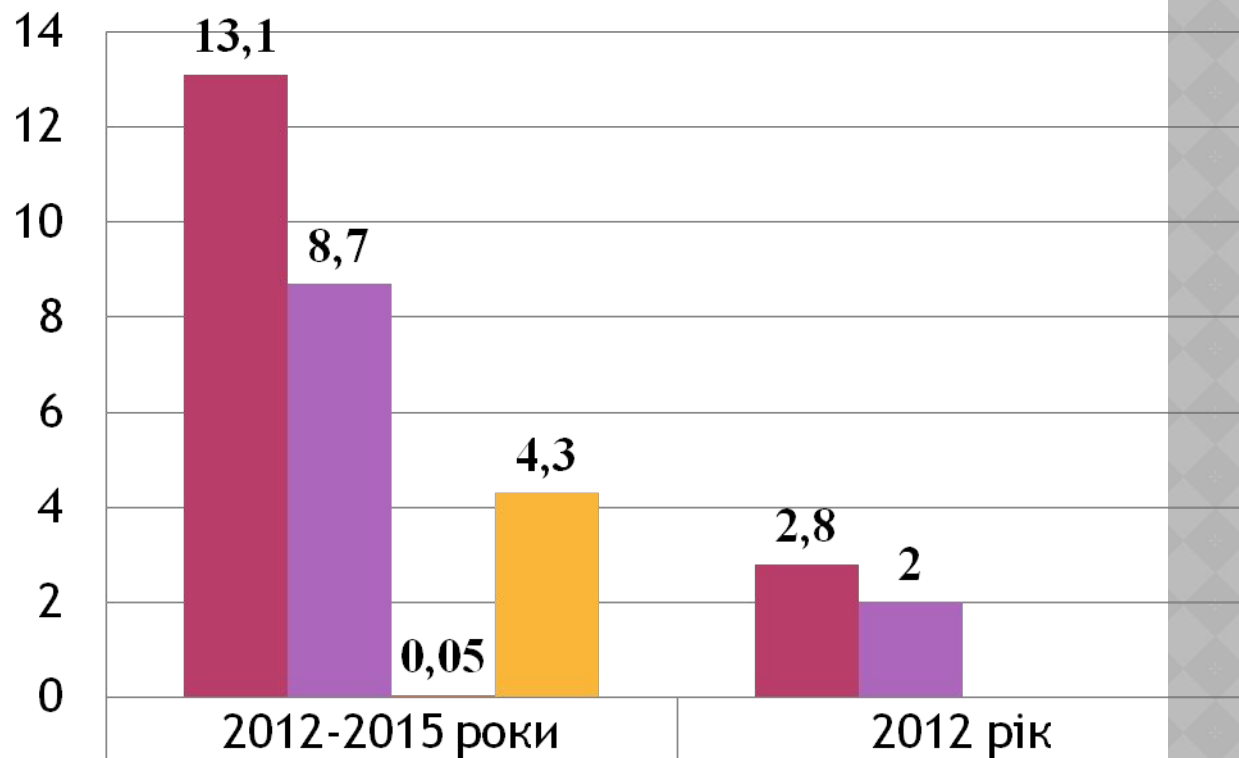
*У 2011 році (станом на 18.11.2011 р.) в АПК залучено **12 млрд.грн.** кредитних ресурсів, що **у 1,5 рази** більше за відповідний період минулого року. Із загального обсягу залученого короткострокових кредитів - **8,5 млрд. грн.**, середньострокових – **1,9 млрд. грн.**, довгострокових – **1,5 млрд. грн.***

# ЗОВНІШНЬОТОРГОВЕЛЬНИЙ ОБІГ ПРОДУКЦІЇ АПК, млрд. дол. США



■ Імпорт   ■ Експорт   ■ Сальдо   ■ Зовнішньоторгівельний обіг

# КІЛЬКІСТЬ КОШТІВ ПЕРЕДБАЧЕНИХ НА РОЗВИТОК СОЦІАЛЬНОЇ СФЕРИ СЕЛА ТА СІЛЬСЬКИХ ТЕРИТОРІЙ



■ Всього передбачено коштів (млрд. грн.)	13,1	2,8
■ Державний бюджет	8,7	2
■ Місцевий бюджет	0,05	
■ Інші джерела	4,3	

# ОСНОВНІ НАПРЯМКИ ТА МЕХАНІЗМИ РЕАЛІЗАЦІЇ ДЕРЖАВНОЇ ПОЛІТИКИ З ПИТАНЬ СТАЛОГО РОЗВИТКУ СІЛЬСЬКИХ ТЕРИТОРІЙ

- удосконалення нормативно-правового, суспільно-політичного, інституційного та фінансового забезпечення Державної цільової програми розвитку українського села на період до 2015 року”;
- проведенні паспортизації сільських населених пунктів, узагальненні її результатів на рівні району, області та Автономної Республіки Крим і на їх базі опрацюванні соціально економічних пріоритетів і розроблення програм розвитку сільських територій відповідного рівня та в цілому по державі відповідно до завдань Державної цільової програми розвитку українського села на період до 2015 року;
- розробки та представлення на розгляд Верховній Раді України пропозиції щодо створення Фонду підтримки розвитку сільських територій;
- розробки пропозицій щодо врегулювання законодавства в сфері діяльності сільськогосподарських обслуговуючих кооперативів;
- сприяння розвитку кооперативних каналів збуту сільськогосподарської продукції, включаючи розвиток оптових продовольчих ринків та інформаційно-маркетингових центрів.

**ДЯКУЮ ЗА УВАГУ**