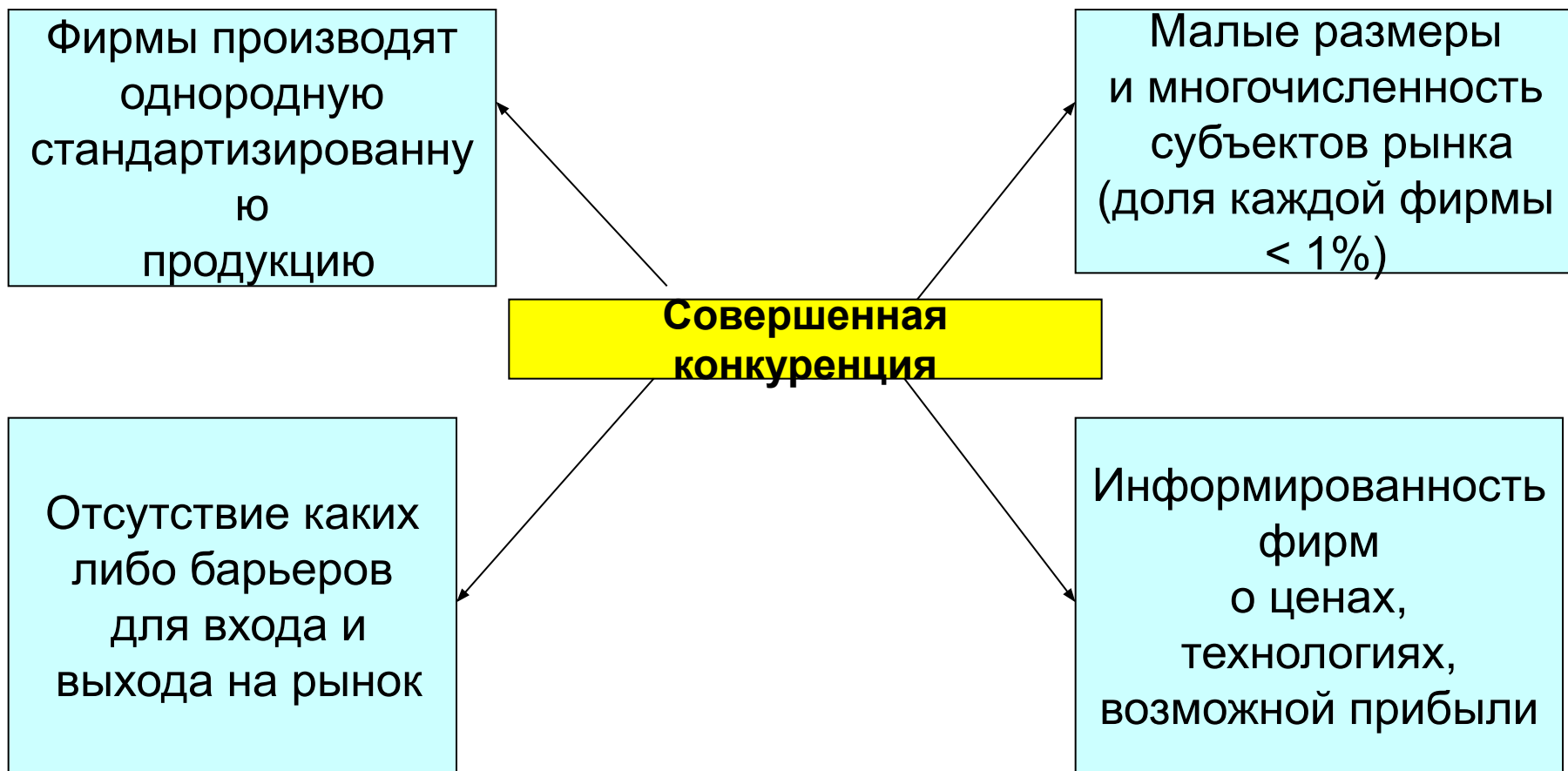


СОВЕРШЕННАЯ КОНКУРЕНЦИЯ

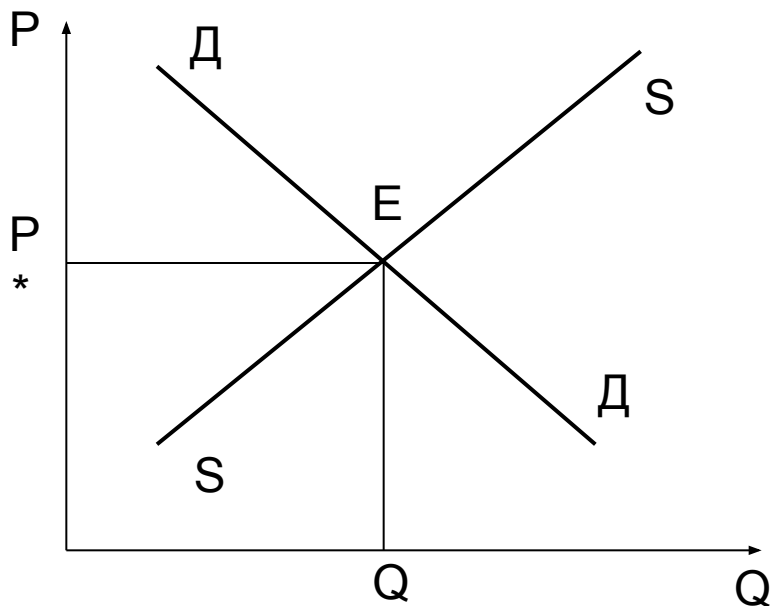
МАКСИМИЗАЦИЯ ПРИБЫЛИ ФИРМОЙ СОВЕРШЕННОЙ КОНКУРЕНЦИИ

Совершенная конкуренция преобладает, если выполняются следующие условия



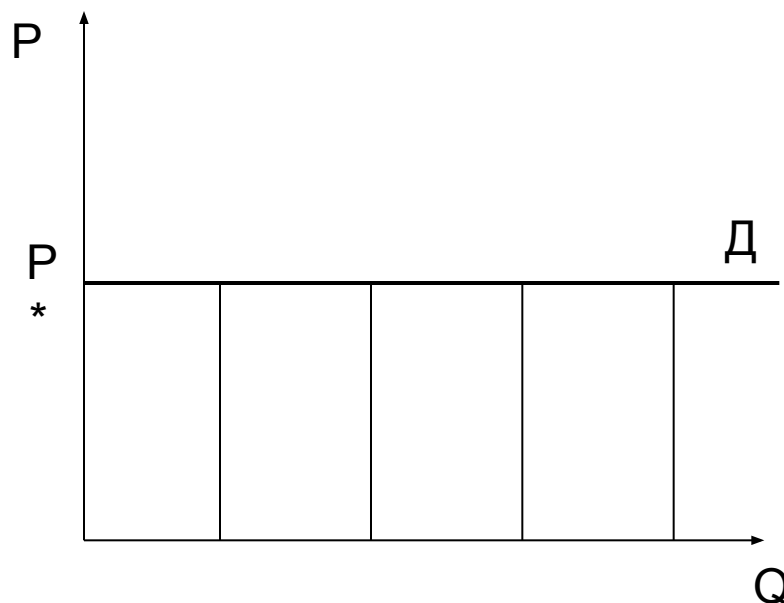
СПРОС С ТОЧКИ ЗРЕНИЯ КОНКУРЕНТНОЙ ФИРМЫ

Кривая спроса с точки зрения конкурентной фирмы бесконечно эластична по рыночной цене.



Рыночный спрос на конкурентном рынке

Рыночная кривая спроса имеет наклон вниз (ДД). Она показывает, как готовность покупателя платить изменяется с изменением доступности товара.



Спрос на продукцию фирмы совершенной конкуренции

Конкурентные фирмы не могут никаким образом воздействовать на рыночную цену, они характеризуются как принимающие цену. Поэтому кривая спроса (D) для конкурентной фирмы — это горизонтальная линия.

ВАЛОВЫЙ ДОХОД, СОВОКУПНЫЕ ИЗДЕРЖКИ И ЭКОНОМИЧЕСКАЯ ПРИБЫЛЬ ФИРМЫ

ВАЛОВЫЙ ДОХОД (TR)

общая сумма поступлений от продажи определённого количества товара.

$$TR = P * Q$$

СРЕДНИЙ ДОХОД (AR)

отношение валового дохода к объёму производства

$$AR = \frac{TR}{Q} = \frac{P * Q}{Q} = P$$

ПРЕДЕЛЬНЫЙ ДОХОД (MR)

доход от дополнительной единицы товара.

$$MR = \frac{\Delta TR}{\Delta Q}$$

ЭКОНОМИЧЕСКАЯ ПРИБЫЛЬ -

это разница между валовым доходом и совокупными издержками за период продаж.

$$\text{ЭКОНОМИЧЕСКАЯ ПРИБЫЛЬ} = TR - TC$$

НОРМАЛЬНАЯ ПРИБЫЛЬ -

прибыль, от которой владельцы фирмы отказываются, используя свои собственные ресурсы в своей фирме, но которую они могли бы получить, вложив свои ресурсы в иное дело.

$$\text{Предельная прибыль} = MR - MC$$

РАСЧЁТ ДОХОДА, ИЗДЕРЖЕК, ПРИБЫЛИ ДЛЯ РЫНКА СОВЕРШЕННОЙ КОНКУРЕНЦИИ

Выпуск стульев в месяц (шт.) Q	Цена P=MR	Совокупный доход TR	Совокупные издержки TC	Прибыль TR-TC	Предельные издержки MC	Предельная прибыль MR-MC
0	150	0	6000	-6000	-	-
35	150	5250	7700	-2450	48,57	101,43
150	150	22500	11000	11500	28,70	121,30
210	150	31500	13200	18300	36,67	113,33
250	150	37500	15000	22500	45,00	105,00
270	150	40500	16400	24100	70,00	80,00
288	150	43200	17760	25440	75,55	74,45
305	150	45750	19100	26650	78,82	71,18
315	150	47250	20300	26950	120,00	30,00
316	150	47400	20425	26975	125,00	25,00
317	150	47550	20560	26990	135	15,00
318	150	47700	20710	26990	150	0
319	150	47850	20880	26970	170	-20
320	150	48000	21080	26920	200	-50

ПРЕДЕЛЬНЫЙ АНАЛИЗ МАКСИМИЗАЦИИ ПРИБЫЛИ

$$MR = \Delta TR / \Delta Q$$

Каждая дополнительно проданная единица товара увеличивает доход на величину его цены

1. Изменение валового дохода (ΔTR) всегда будет равно:

$$\Delta TR = \Delta(P \cdot Q)$$

2. Поскольку для конкурентной фирмы цена (P) не зависит от объема (Q), то:

$$\Delta TR = P \cdot \Delta Q$$

3. Поэтому для конкурентной фирмы:

$$\Delta TR / \Delta Q = P \cdot \Delta Q / \Delta Q$$

или

$MR = P$ на совершенно конкурентном рынке
Условие максимизации экономической прибыли:

Фирма, максимизирующая прибыль, продолжает производить до

того

объема товара (Q^*), при котором предельный доход (MR)

становится

равным предельным издержкам (MC). Так как на совершенно

Максимальная $Q^* \rightarrow MR = MC \rightarrow \max$ экономической
общая экономическая прибыль достигается тогда,
рыночная прибыль то
когда

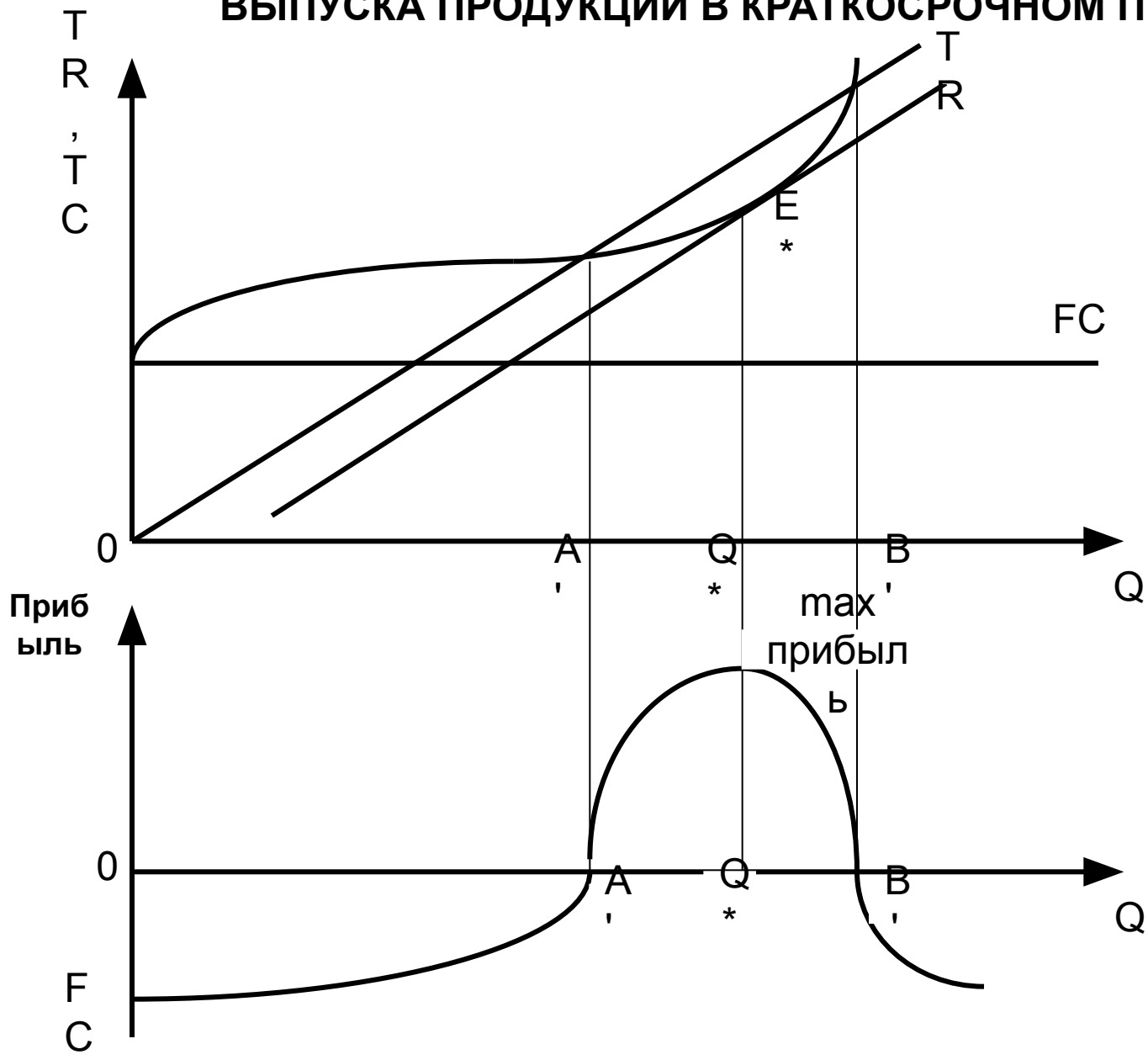
объем выпуска конкурентной фирмы устанавливается на уровне (Q^*)
при котором предельные издержки (MC) уравниваются с рыночной

$$Q^* \rightarrow P = MC \rightarrow \max \text{ экономической прибыли}$$

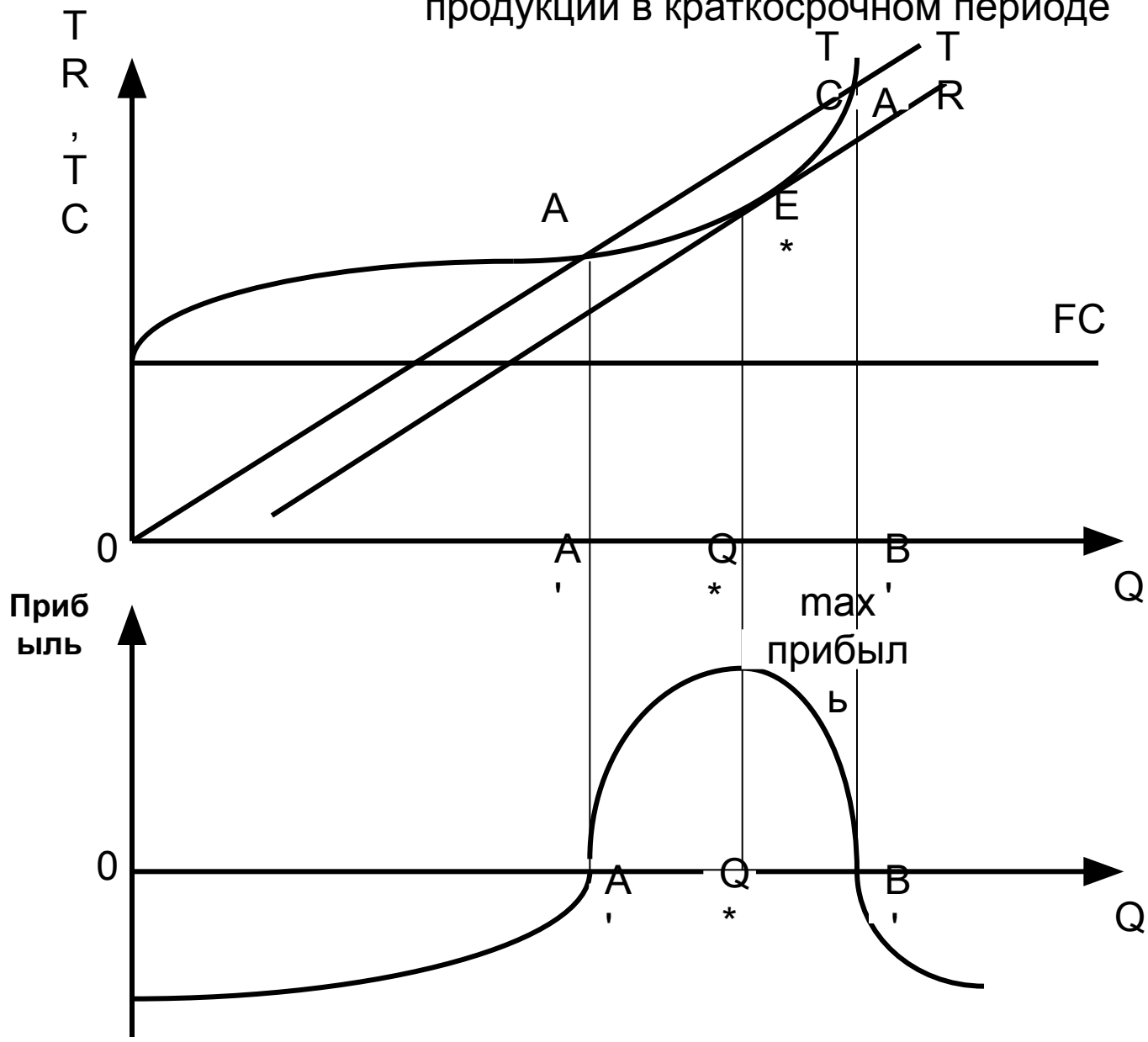
РАСЧЁТ СРЕДНИХ ИЗДЕРЖЕК, ЦЕНЫ И ПРИЫБЛИ ДЛЯ РЫНКА СОВЕРШЕННОЙ КОНКУРЕНЦИИ

Выпуск (шт.) Q	Средние переменные издержки AVC	Средние постоянные издержки AFC	Средние издержки AC	Цена P	Прибыль на единицу продукции P-AC	Валовая прибыль (P-AC)*Q
0	-	-	-	150	-	-6000
35	48,57	171,43	220,00	150	-70,00	-2450
150	33,33	40,00	73,33	150	76,67	11500
210	34,29	28,57	62,86	150	87,14	18300
250	36,00	24,00	60,00	150	90,00	22500
270	38,52	22,22	60,74	150	89,26	24100
288	40,83	20,83	61,66	150	88,34	25440
305	42,95	19,67	62,62	150	87,38	26650
315	45,50	19,04	64,44	150	85,56	26950
316	45,65	18,99	64,64	150	85,36	26975
317	45,94	18,92	64,86	150	85,14	26990
318	46,26	18,87	65,13	150	84,87	26990
319	46,58	18,81	65,45	150	84,55	26970
320	47,13	18,75	65,88	150	84,12	26920

ГРАФИЧЕСКИЙ АНАЛИЗ ИЗМЕНЕНИЯ ПРИБЫЛИ С УВЕЛИЧЕНИЕМ ВЫПУСКА ПРОДУКЦИИ В КРАТКОСРОЧНОМ ПЕРИОДЕ

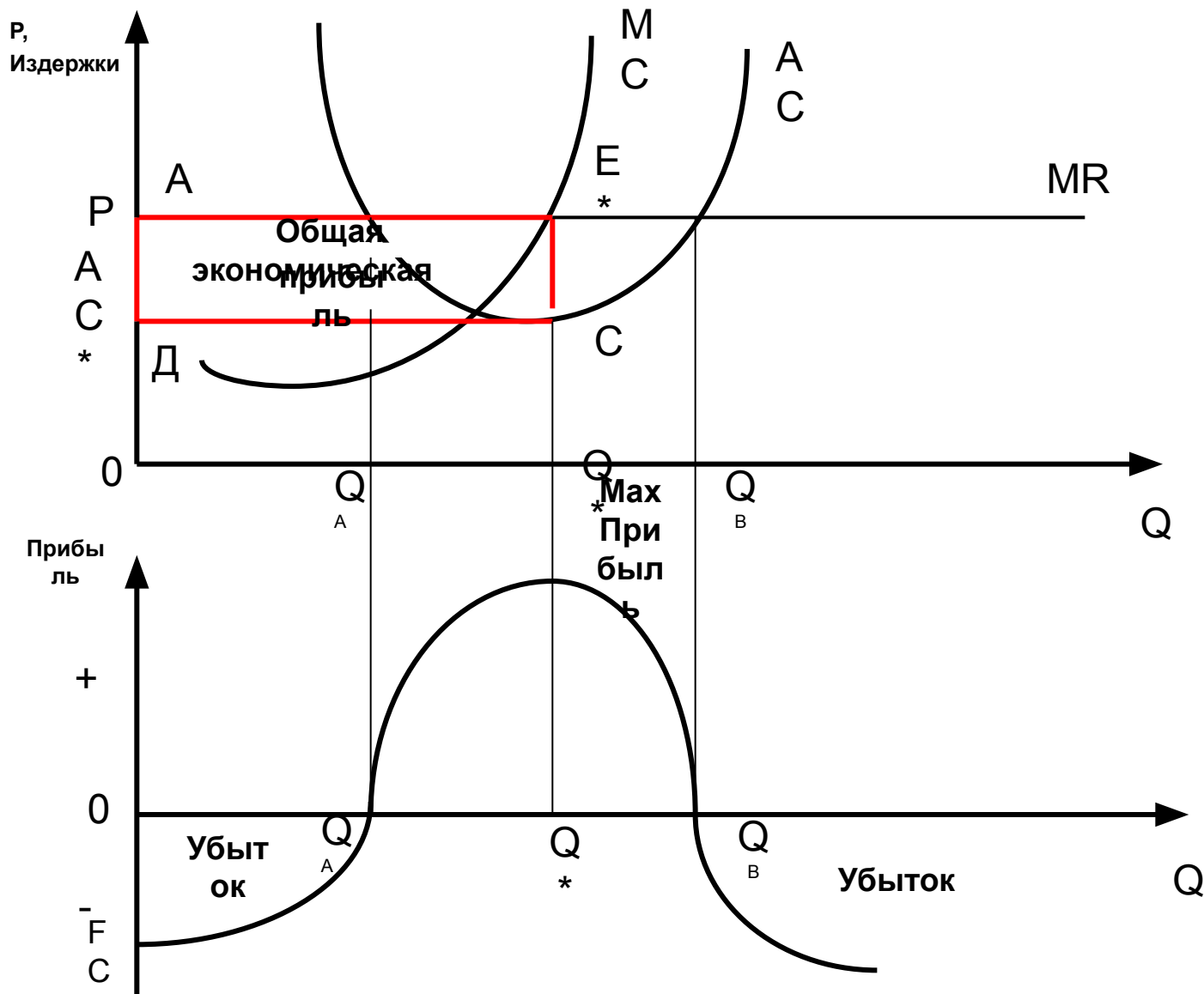


Графический анализ изменения прибыли с увеличением выпуска продукции в краткосрочном периоде

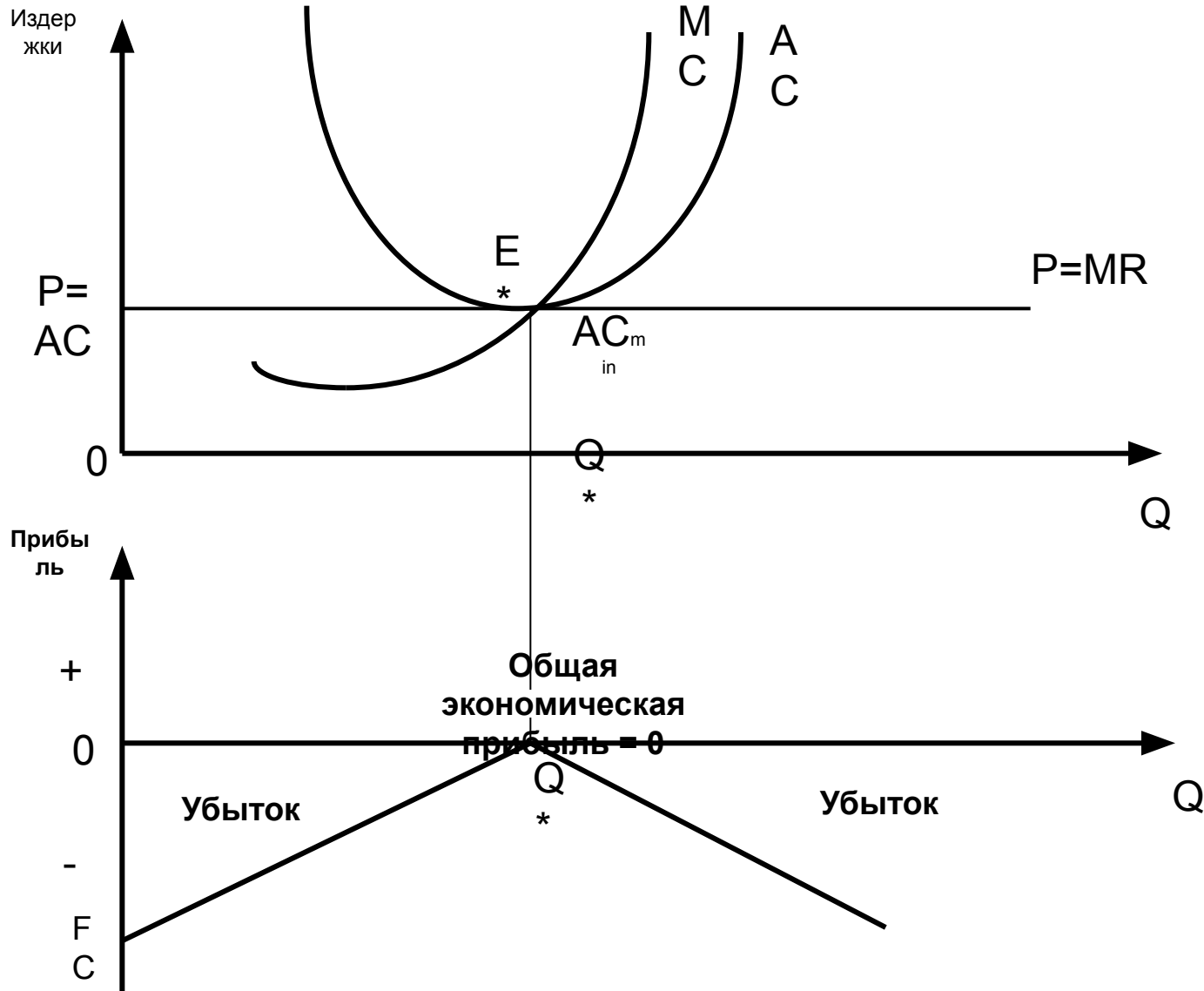


МАКСИМИЗАЦИЯ ПРИБЫЛИ ФИРМОЙ СОВЕРШЕННОЙ КОНКУРЕНЦИИ

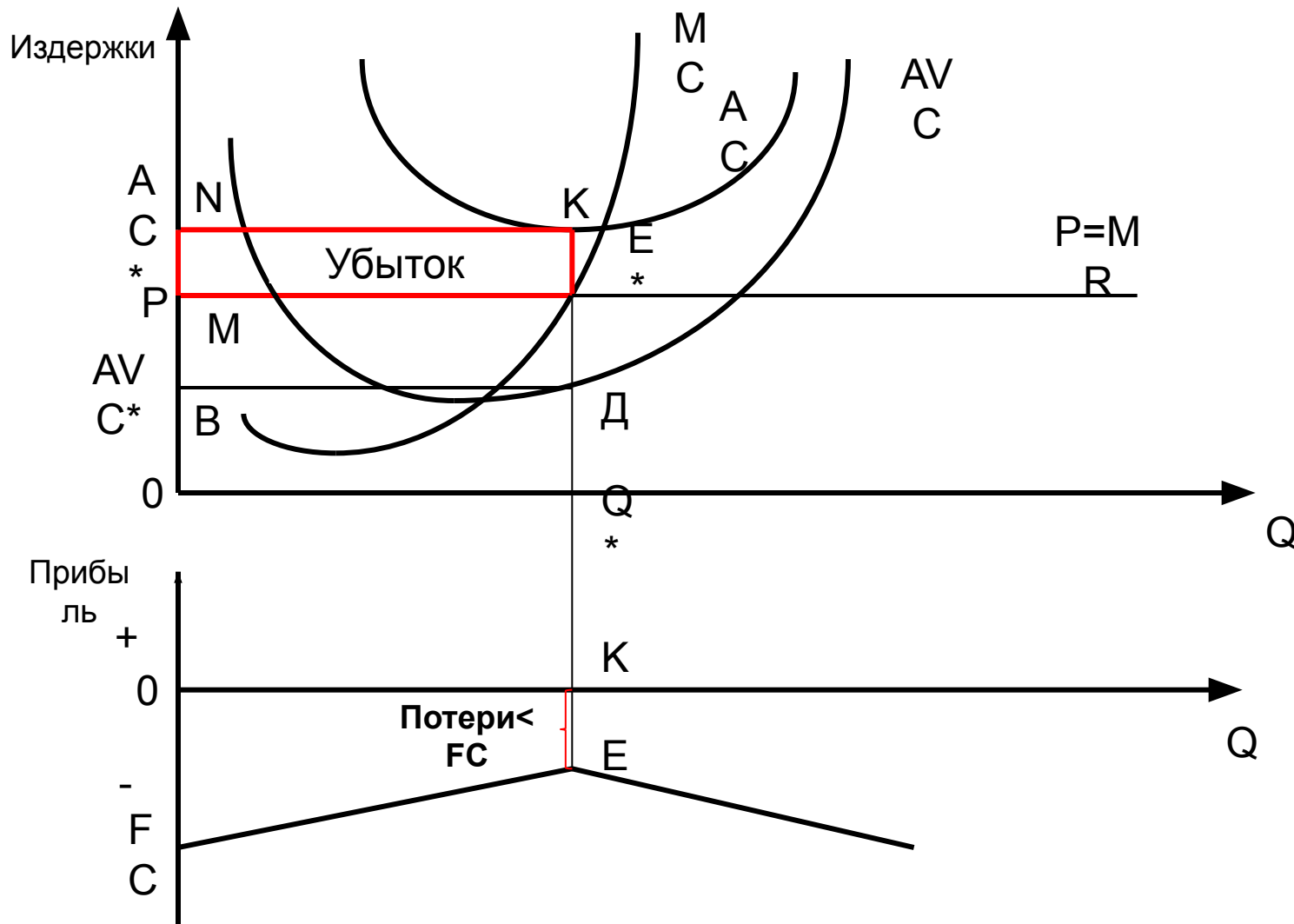
$$P > AC$$



РАБОТА ФИРМЫ НА УРОВНЕ САМООКУПАЕМОСТИ $P=AC_{min}$

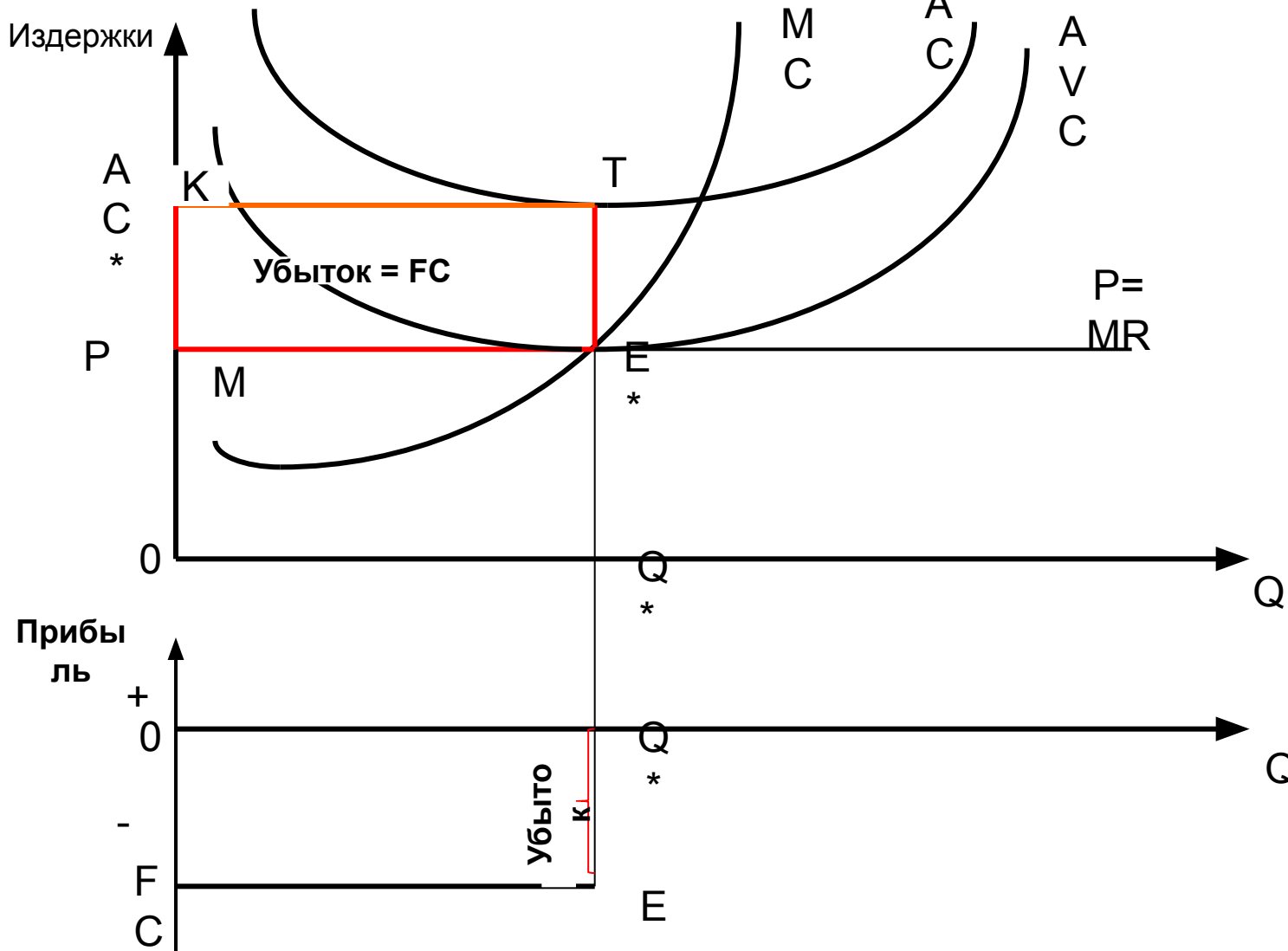


**МИНИМИЗАЦИЯ ПОТЕРЬ, КОГДА ЦЕНА НИЖЕ МИНИМАЛЬНО
ВОЗМОЖНЫХ СРЕДНИХ ИЗДЕРЖЕК
 $P < AC_{\min}$, НО $P > AVC$**



РЕШЕНИЕ О ПРЕКРАЩЕНИИ ДЕЯТЕЛЬНОСТИ ФИРМЫ В КРАТКОСРОЧНО ПЕРИОДЕ

$P < AC, P = AVC_{min}$



РЕШЕНИЕ О ПРЕКРАЩЕНИИ ДЕЯТЕЛЬНОСТИ ФИРМЫ В КРАТКОСРОЧНОМ ПЕРИОДЕ

$P < AC, P < AVC_{min}$

