

*Основы деятельности ОВД в  
РСЧС и ГО. Действие  
сотрудников ОВД в  
чрезвычайных ситуациях  
мирного и военного времени.*

А.В.Панченко





# ЗАЩИТА НАСЕЛЕНИЯ



В ЧРЕЗВЫЧАЙНЫХ СИТУАЦИЯХ  
МИРНОГО И ВОЕННОГО ВРЕМЕНИ

# Тема 13.1. Чрезвычайные ситуации мирного и военного времени

## План:

1. Понятие, признаки, масштабы ЧС.
2. Классификация ЧС (по скорости распространения, происхождению).

- ◆ Сохраняется общая тенденция роста числа аварий и катастроф, сопровождающихся ростом числа жертв и материальных потерь. Это объясняется возрастанием использования громадных объемов потенциально опасного сырья, усложнением технологических процессов и другими факторами. Не менее опасны и чрезвычайные ситуации, возникающие в результате стихийных бедствий, при которых также возможны огромные человеческие жертвы и материальные потери. Как следствие аварии, катастроф и стихийных бедствий могут возникать взрывы, пожары, бактериологическое (биологическое) заражение, воздействие ударной волны, ионизирующих излучений, сильнодействующих ядовитых и других вредных веществ.

В этих условиях для более успешной с негативными проявлениями вышеуказанных событий необходимо соблюдать три наиважнейших принципа:

- предвидеть опасность;
- по возможности избежать опасности;
- при возникновении опасности – уметь действовать: грамотно, с применением необходимого оснащения.

# Первый вопрос: Чрезвычайные ситуации мирного и военного времени.

- ◆ В федеральном законе “О защите населения и территорий от чрезвычайных ситуаций (ЧС) природного и техногенного характера” ЧС определяется как “обстановка на определенной территории (акватории), сложившаяся в результате аварии, опасного природного явления, катастрофы, стихийного или иного бедствия, которые могут повлечь или повлекли за собой человеческие жертвы, ущерб здоровью людей или окружающей природной среде, значительные материальные потери и нарушения условий жизнедеятельности людей”.

Под катастрофой понимаются крупные аварии, повлекшие за собой человеческие жертвы, значительный материальный ущерб и другие тяжелые последствия.

**Чрезвычайная ситуация (ЧС)** - обстановка на определенной территории, сложившаяся в результате аварии, опасного природного явления, катастрофы, стихийного и иного бедствия, которые могут повлечь или повлекли за собой человеческие жертвы, ущерб здоровью людей или окружающей природной среде, значительные материальные потери и нарушение условий жизнедеятельности людей. Другое понятие чрезвычайной ситуации дано в следующем разделе лекции.

- ◆ **Авария** – чрезвычайное событие техногенного характера, из-за случайных внешних воздействий и заключающееся в повреждении, выходе из строя, разрушении технических устройств или сооружений.
- ◆ **Стихийное бедствие** - катастрофическое природное явление, которое может вызвать человеческие жертвы, значительный материальный ущерб и другие тяжелые последствия.
- ◆ **Экологическое бедствие (катастрофа)** - чрезвычайное событие особо крупных масштабов, вызванное изменением состояния суши, атмосферы, гидросферы и биосферы и отрицательно повлиявшее на здоровье людей, их духовную сферу, среду обитания, экономику или генофонд. Экологические бедствия часто сопровождаются необратимыми изменениями природной среды.

# Классификация чрезвычайных ситуаций по масштабу распространения

- ◆ При классификации чрезвычайных ситуаций по масштабу распространения следует учитывать не только размеры территории, подвергнувшейся воздействию ЧС, но и ВОЗМОЖНЫЕ ее косвенные последствия. К ним относятся тяжелые нарушения организационных, экономических, социальных и других существенных связей, действующих на значительных расстояниях. Кроме того, принимается во внимание тяжесть последствий, которая и при небольшой площади ЧС может быть огромной и трагичной.



# МАСШТАБЫ РАСПРОСТРАНЕНИЯ ЧС



В зависимости от масштабов распространения и тяжести последствий ЧС может быть:

- ЛОКАЛЬНОЙ



- МЕСТНОЙ



- ТЕРРИТОРИАЛЬНОЙ



- РЕГИОНАЛЬНОЙ



- ФЕДЕРАЛЬНОЙ



- ГЛОБАЛЬНОЙ



- ◆ **Локальные** (частные) чрезвычайные ситуации не выходят территориально и организационно за пределы рабочего места или участка, малого отрезка дороги, усадьбы или квартиры. К локальным относятся чрезвычайные ситуации, в результате которых пострадало не более 10 человек, либо нарушены условия жизнедеятельности не более 100 человек, либо материальный ущерб составляет не более 1 тыс. минимальных размеров оплаты труда.
- ◆ **Местные** чрезвычайные ситуации, распространение последствий которых ограничено пределами населенного пункта, города (района), области, края, республики и устраняются их силами и средствами. К местным относятся чрезвычайные ситуации, в результате которых пострадало свыше 10, но не более 50 человек, либо нарушены условия жизнедеятельности свыше 100, но не более 300 человек, либо материальный ущерб составляет свыше 1 тыс., но не более 5 тыс. минимальных размеров оплаты труда.
- ◆ **Региональные** чрезвычайные ситуации - такие ЧС, которые распространяются на территорию нескольких областей (краев, республик) или экономический район. Для ликвидации последствий таких ЧС необходимы объединенные усилия этих территорий, а также участие федеральных сил. К региональным относятся ЧС, в результате которых пострадало от 50 до 500 человек, либо нарушены условия жизнедеятельности от 500 до 1000 человек, либо материальный ущерб составляет от 0,5 до 5 млн. минимальных размеров оплаты труда.

- ◆ **Национальные (федеральные)** чрезвычайные ситуации охватывают обширные территории страны, но не выходят за ее границы. Здесь задействуются силы, средства и ресурсы всего государства. Часто прибегают и к иностранной помощи. К национальным относятся ЧС, в результате которых пострадало свыше 500 человек, либо нарушены условия жизнедеятельности более 1000 человек, либо материальный ущерб составляет более 5 млн. минимальных размеров оплаты труда.
- ◆ **Глобальные (трансграничные)** чрезвычайные ситуации выходят за пределы страны и распространяются на другие государства. Их последствия устраняются силами и средствами как пострадавших государств, так и международного сообщества.

# Классификация ЧС

Признаки ЧС

```
graph TD; A[Признаки ЧС] --- B[По сфере возникновения.]; A --- C[По ведомственной принадлежности.]; A --- D[По масштабу последствий.];
```

По сфере  
возникновения.

По ведомственной  
принадлежности.

По масштабу  
последствий.

## Классификация чрезвычайных ситуаций по темпу развития

- ◆ Каждому виду чрезвычайных ситуаций свойственна своя скорость распространения опасности, являющаяся важной составляющей интенсивности протекания чрезвычайного события и характеризующая степень внезапности воздействия поражающих факторов. С этой точки зрения такие события можно подразделить на:
- ◆ Внезапные (взрывы, транспортные аварии, землетрясения и т. д.);
- ◆ С быстро распространяющимися (пожары, выброс газообразных сильнодействующих ядовитых веществ, гидродинамические аварии с образованием волн прорыва, сель и др.);
- ◆ Умеренно текущие (выброс радиоактивных веществ, аварии на коммунальных системах, извержения вулканов, половодья и пр.);
- ◆ С медленно распространяющейся опасностью (аварии на очистных сооружениях, засухи, эпидемии, экологические отклонения и т.п.). Эти чрезвычайные ситуации могут длиться многие месяцы и годы, например, последствия антропогенной деятельности в зоне Аральского моря.

# КЛАССИФИКАЦИЯ ЧРЕЗВЫЧАЙНЫХ СИТУАЦИЙ ПО СКОРОСТИ РАСПРОСТРАНЕНИЯ



внезапно возникшие (взрывные)



быстро распространяющиеся (стремительные)



умеренно распространяющиеся (умеренные)

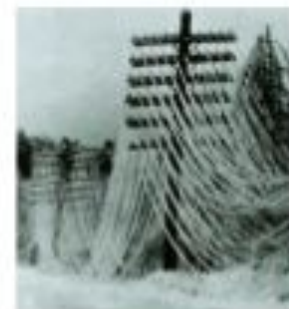


медленно распространяющиеся (плавные)

# Классификация чрезвычайных ситуаций по происхождению

- ◆ В России применяется базовая классификация ЧС, построенная по типам и видам чрезвычайных событий, инициирующих чрезвычайные ситуации. При этом применяется следующая нумерация и терминология.

# КЛАССИФИКАЦИЯ ЧС



**ЧРЕЗВЫЧАЙНЫЕ СИТУАЦИИ ТЕХНОГЕННОГО ХАРАКТЕРА**



**ЧРЕЗВЫЧАЙНЫЕ СИТУАЦИИ СОЦИАЛЬНО-ЭКОНОМИЧЕСКОГО ХАРАКТЕРА;**



**ЧРЕЗВЫЧАЙНЫЕ СИТУАЦИИ ПРИРОДНОГО ХАРАКТЕРА**



**ЧРЕЗВЫЧАЙНЫЕ СИТУАЦИИ БИОЛОГО-СОЦИАЛЬНОГО ХАРАКТЕРА**