

# Идентификация товаров



**Идентификационная  
экспертиза товара** проводится с  
целью установления  
принадлежности данного изделия  
к той или иной однородной  
товарной группе или  
определенному перечню на  
основании характерных  
индивидуальных признаков,  
приведенных в нормативно-  
технической и иной  
документации.



# Задачи:

1. Является ли данное изделие пищевым продуктом либо его необходимо использовать для технических целей, на корм животных и т. п.
2. К какому классу или группе однородных товаров относится данное изделие.
3. Установление соответствия данного изделия качественным характеристикам и техническому описанию на него.
4. К какому сорту относится данное изделие.
5. Относится ли данное изделие к перечню запрещенных реализации товаров либо к товарам, имеющим те или иные ограничения (квотирование, лицензирование и т.п.).

*Экспертиза подлинности товара* проводится с целью установления характерных показателей, отличающих натуральный продукт от его подделки.





При определении уровня соответствия изделия требованиям нормативной документации коэффициент соответствия может принимать только два альтернативных значения:

- 0 (товар не соответствует)
- 1 (изделие соответствует нормативной документации)



## Степень соответствия товара

```
graph TD; A[Степень соответствия товара] --> B[Со стороны производителя]; A --> C[Со стороны потребителя];
```

Со стороны производителя

*Показатели:* нормативные,  
технические и технологические,  
безопасность.

*Цель:* продажи качественной  
продукции.

Со стороны потребителя

*Показатели:* оценка качества,  
опыт, мнение других.

*Цель:* покупка качественной  
продукции.

# Виды идентификации

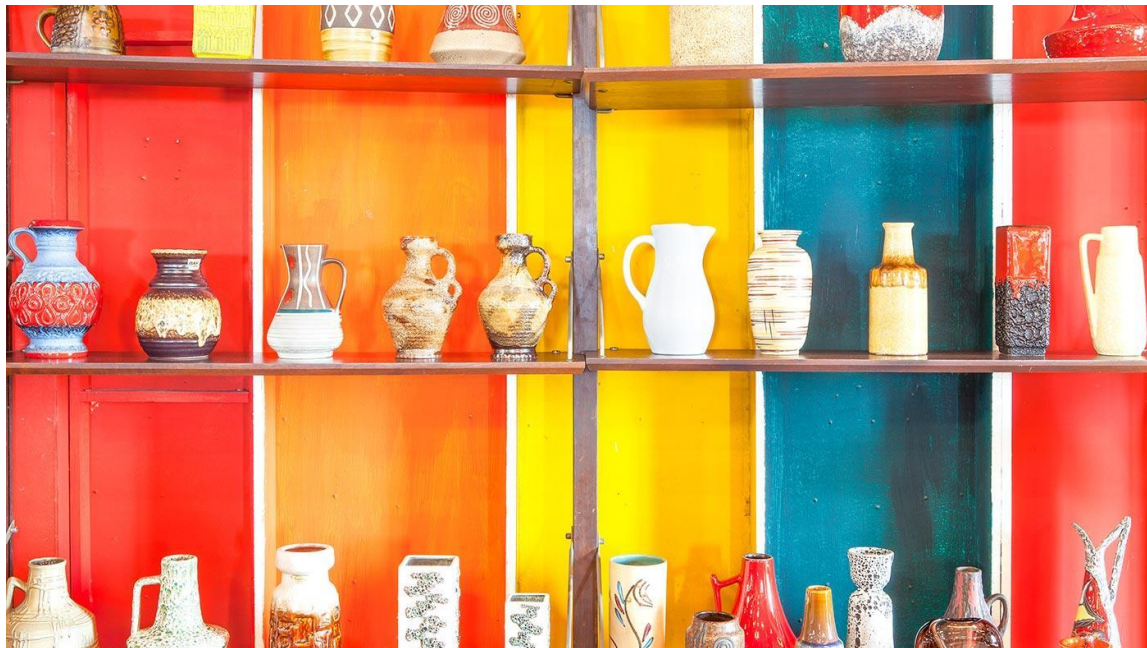
*Потребительская идентификация* проводится с целью установления возможности использования того или иного пищевого продукта для питания человека, поскольку многие растительные продукты питания выращиваются как для пищевых целей, так и для откорма скота, технической переработки.



***Товарно-партионная*** (товарной партии)  
идентификация — устанавливается принадлежность  
представленной части товара (объединенной пробы,  
среднего образца, единичных экземпляров)  
конкретной товарной партии



*Ассортиментная (видовая) идентификация* — это установление соответствия наименования товара по ассортиментной принадлежности, обуславливающей предъявляемые к нему требования.



***Сортовая идентификация*** — это установление соответствия требованиям качества, предусмотренным нормативной документацией для того или иного сорта товара, после проведения ассортиментной идентификации.



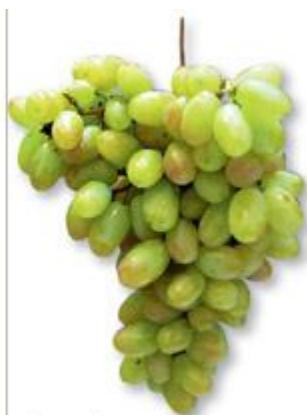
*Виктория*



*Находка А30С*



*Супер Экстра*



*Виктор*



***Специальная идентификация*** — установление отношения данного изделия к перечню запрещенных к реализации товаров, либо к товарам, имеющим те или иные ограничения (квотирование, лицензирование и т. п.).



## Информационные источники идентификации

Нормативные документы  
(стандарты, ТУ, правила)

Технические документы  
(товарно-транспортные документы, паспорта,  
руководства по эксплуатации)



# Способы идентификации

## *микробиологические*

определяют показатели, необходимые для проведения специальной идентификации: установление степени безопасности товара, зависящие как от внешних воздействий и степени обсеменения изделия микрофлорой, попадающей в процессе производства, хранения и реализации, так и внутренних процессов, протекавших в исходном сырье.





*физико-химические*  
определяют показатели  
физических, физико-  
химических и  
химических свойств пи-  
щевых продуктов,  
устанавливаемые с  
помощью специальной  
аппаратуры, приборов и  
методов.

## *органолептические*

Проводят с помощью органов чувств.

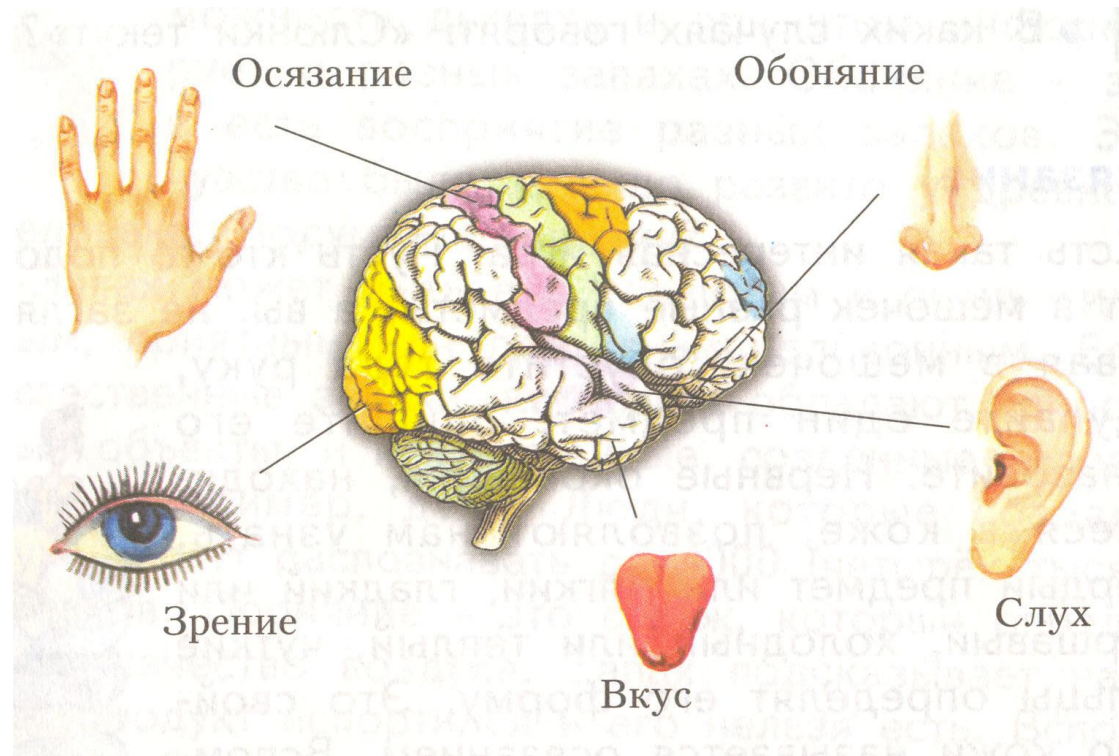
Достоинства: быстроты определения и не требует специальных приборов, аппаратуры и методов





# Методы идентификации

*Органолептические методы* — это методы определения значений показателей идентификации с помощью органов чувств человека.



***Измерительные методы*** — это методы определения значений показателей при идентификационной экспертизе с помощью технических средств измерения:

- ◆ ***физические методы*** — для определения физических и химических показателей качества с помощью средств измерения;



◆ *химические и биохимические методы* — для определения химических показателей с помощью стандартных веществ, образцов, измерительных приборов и установок при различных целях идентификационной экспертизы;

◆ *микробиологические* — для определения степени обсемененности микроорганизмами, наличия некоторых загрязняющих пищевые продукты веществ и т.п. при специальной идентификации на безопасность товара;



◆ *товароведно-технологические* — целью является определения степени пригодности сырья при использовании той или иной технологии и т.п.



*Тестовые методы* применяются обычно для определения степени безопасности того или иного товара по пределу чувствительности химической или биохимической реакции.



# Фальсификация товаров



**ВНИМАНИЕ!  
ПОДДЕЛКА!**

**ФАЛЬСИФИКАТ**

**Фальсификация** — действия, направленные на обман покупателя и/или потребителя путем подделки объекта купли-продажи с корыстной целью.



# Объекты фальсификации:

- товары,
- услуги,
- денежные знаки,
- документы,
- информация,
- финансовые и бухгалтерские отчеты и текущая документация,
- маркировочные и идентификационные знаки,
- исторические факты,
- мнения и высказывания выдающихся личностей и другое.





# Виды фальсификации продовольственных товаров

## *ассортиментная (видовая)*

подделка осуществляется путем полной замены его заменителями другого сорта, вида или наименования с сохранением сходства одного или нескольких признаков.



## *Способы фальсификации:*

- пересортица;
- замена высококачественного продукта низкоценным заменителем, имеющим сходные признаки;
- подмена натурального продукта имитатором



## *Пищевые заменители:*

- подобные товары из другой группы, имеющие более низкие потребительские свойства;
- имитаторы натурального продукта, схожие по определенным, наиболее характерным признакам;
- товары, полученные из генетически модифицированного сырья;
- продукты с незаконченными биохимическими или другими технологическими процессами.





*качественная*  
 подделка подлинных  
 товаров с помощью  
 различного рода пищевых  
 или непищевых добавок  
 или нарушений рецептур  
 для изменения  
 качественных показателей  
 органолептических и  
 других свойств продуктов.

**Что кладут в вареную колбасу**



Источник данных: Институт экологии и токсикологии им. Л. Медведя

«Сегодня» 1 А.И.

## *Способы фальсификации:*

- добавление воды;
- введение более дешевых компонентов за счет более дорогостоящих;
- частичная замена натурального продукта имитатором;
- добавление или полная замена продукта чужеродными добавками;
- введение различных пищевых добавок;
- частичная или полная замена продукта пищевыми отходами;
- повышенное содержание допустимых нормативно-технической документацией некачественной продукции или компонентов;
- введение консервантов, антиокислителей и антибиотиков без их указаний на маркировке товара.

## *количественная*

это обман потребителя за счет значительных отклонений параметров товара (массы, объема, длины и т.п.) от предельно допустимых норм.



*При количественной фальсификации используют:*

- поддельные средства измерений (гири, метры, измерительную посуду);
- неточные измерительные технические устройства (весы, приборы и т.п.) или измерительные устройства с более низкой чувствительностью;
- специальные приемы и/или психологическое воздействие на покупателя;
- неправильное измерение товара.



***стоимостная***  
обман потребителя путем  
реализации  
низкокачественных товаров по  
ценам высококачественных  
или товаров с меньшими  
количественными  
характеристиками по цене  
товаров с большими  
количественными  
показателями





**информационная**  
обман потребителей с  
помощью неточной  
или искаженной  
(ложной) информации  
о составе и/или  
свойствах товара.



При информационной фальсификации товара искажаются или указываются неточно следующие *данные*:

- наименование товара и его логотип;
- страна происхождения товара;
- фирма-изготовитель товара и его почтовый адрес;
- количество товара;
- состав продукта;
- условия и сроки хранения.



**КОМПЛЕКСНАЯ**  
включает в себя два  
или более отдельных  
видов подделок  
товара



## Виды фальсификации от места формирования

Технологическая  
(ассортиментная, качественная)

Предреализационная  
(остальные виды)

# Последствия фальсификации

1. *Экономические последствия* (большие расходы за меньшее количество товара; покупка продукта, непригодного к употреблению, и т.п.).
2. *Причинение физиологического вреда организму* (отравление, появление нового заболевания, обострение имеющегося заболевания, генетические нарушения, формирование онкозаболеваний; смерть и т.п.).
3. *Моральный вред человеку* (подавленное состояние, стресс, потеря веры в доброе, потеря веры в государство и т. п.).