

**ТЕМА № 1:**

**«ОБЩИЕ ПОЛОЖЕНИЯ»**

**Настоящие Правила дорожного движения (в дальнейшем — Правила) устанавливают единый порядок дорожного движения на всей территории Российской Федерации.**

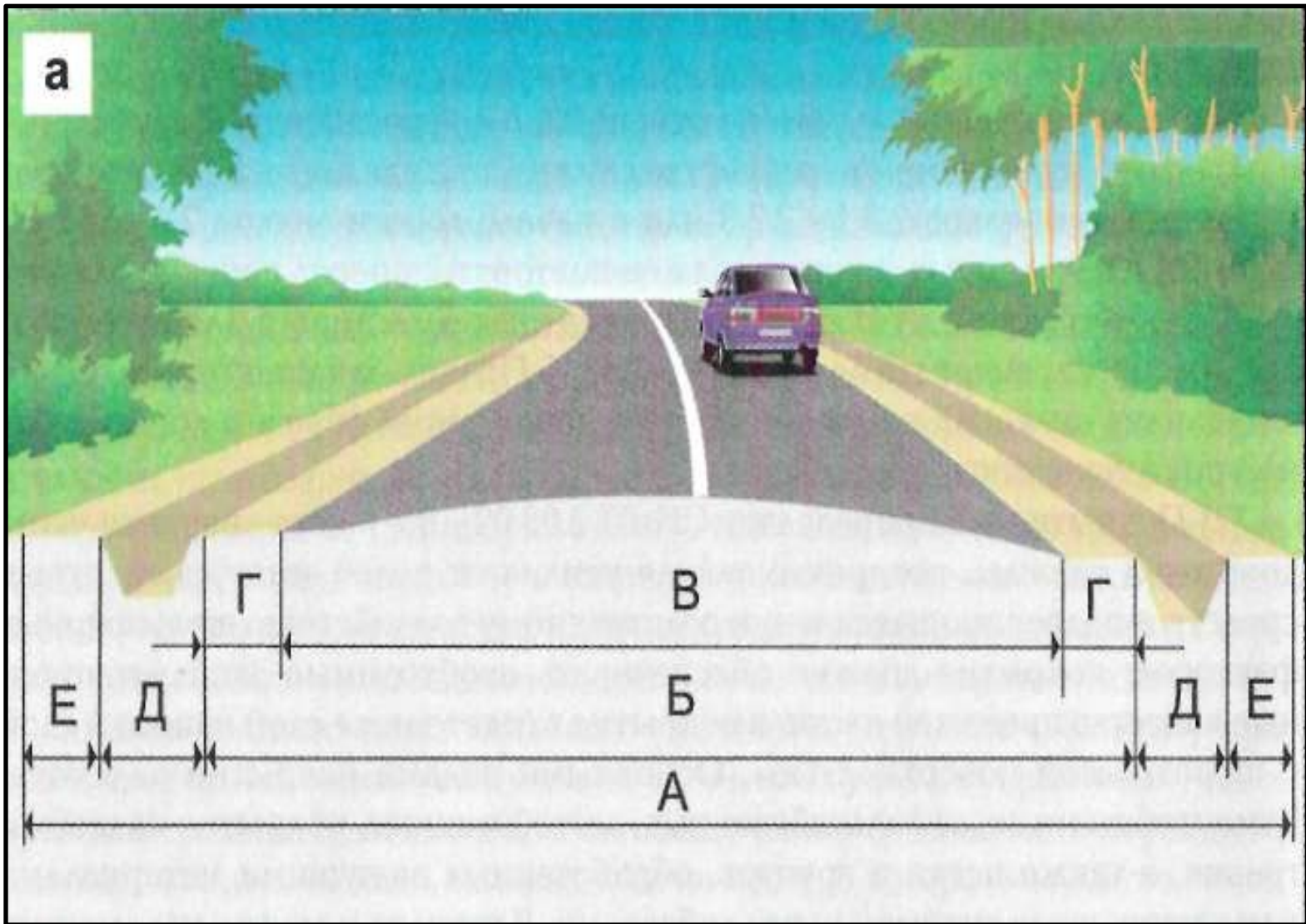
**Другие нормативные акты, касающиеся дорожного движения, должны основываться на требованиях Правил и не противоречить им.**

**«ДОРОГА»** — обустроенная или приспособленная и используемая для движения транспортных средств полоса земли либо поверхность искусственного сооружения.

**К ДОРОГАМ ОТНОСЯТСЯ:** улицы, проспекты, магистрали, а также грунтовые, лесные, полевые пути и даже те, которые могут быть использованы для движения транспорта только зимой.

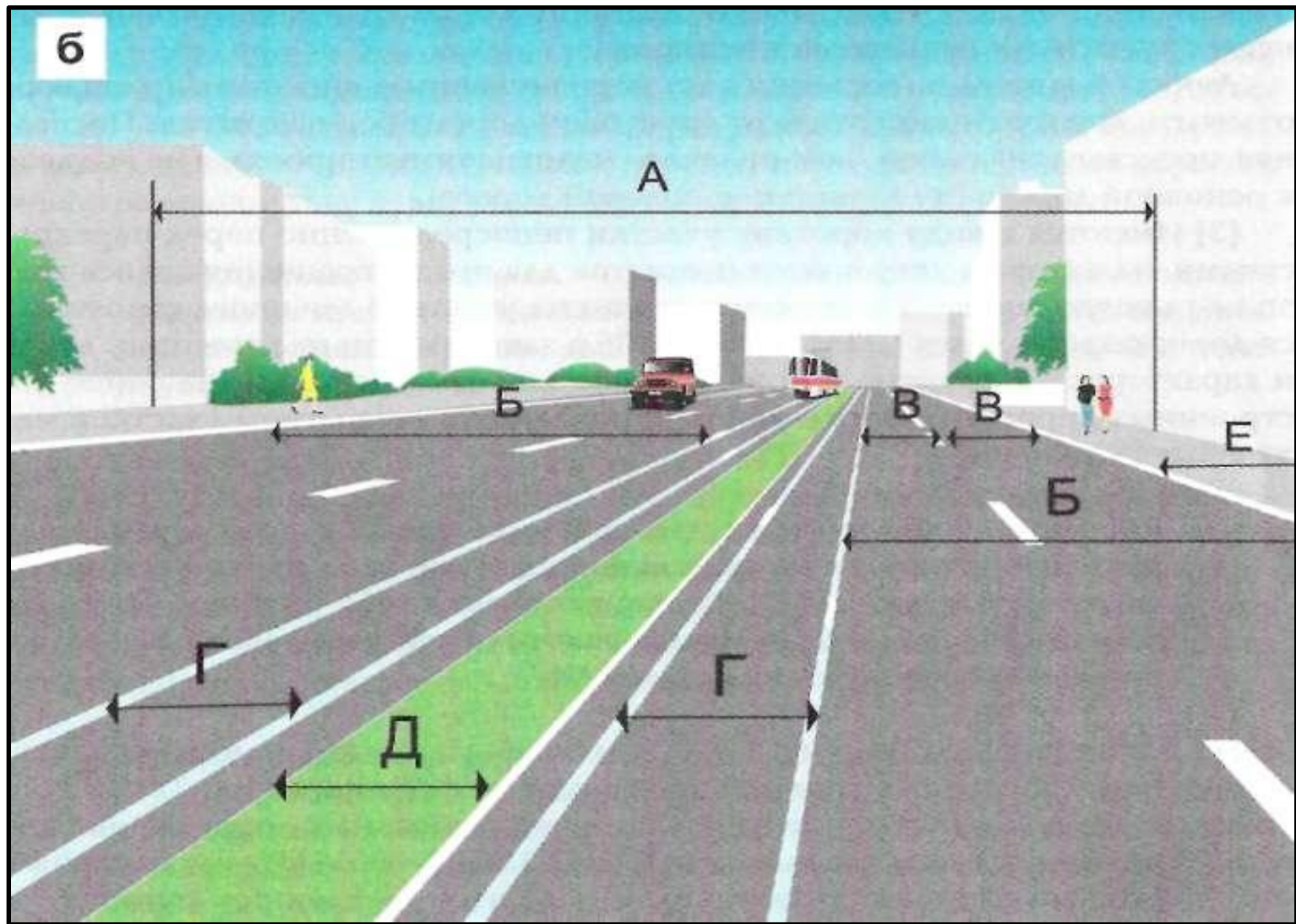
# **ДОРОГА ВКЛЮЧАЕТ В СЕБЯ:**

- одну или несколько проезжих частей;**
- трамвайные пути;**
- тротуары;**
- обочины;**
- разделительные полосы при их наличии.**



**А** - Дорога  
**Б** - Полоса створа  
**В** - Проезжая часть

**Г** - Обочина  
**Д** - Кювет  
**Е** - Обрез дороги



**А** - Дорога

**Б** - Проезжая часть

**В** - Полоса для движения

**Г** - Трамвайные пути

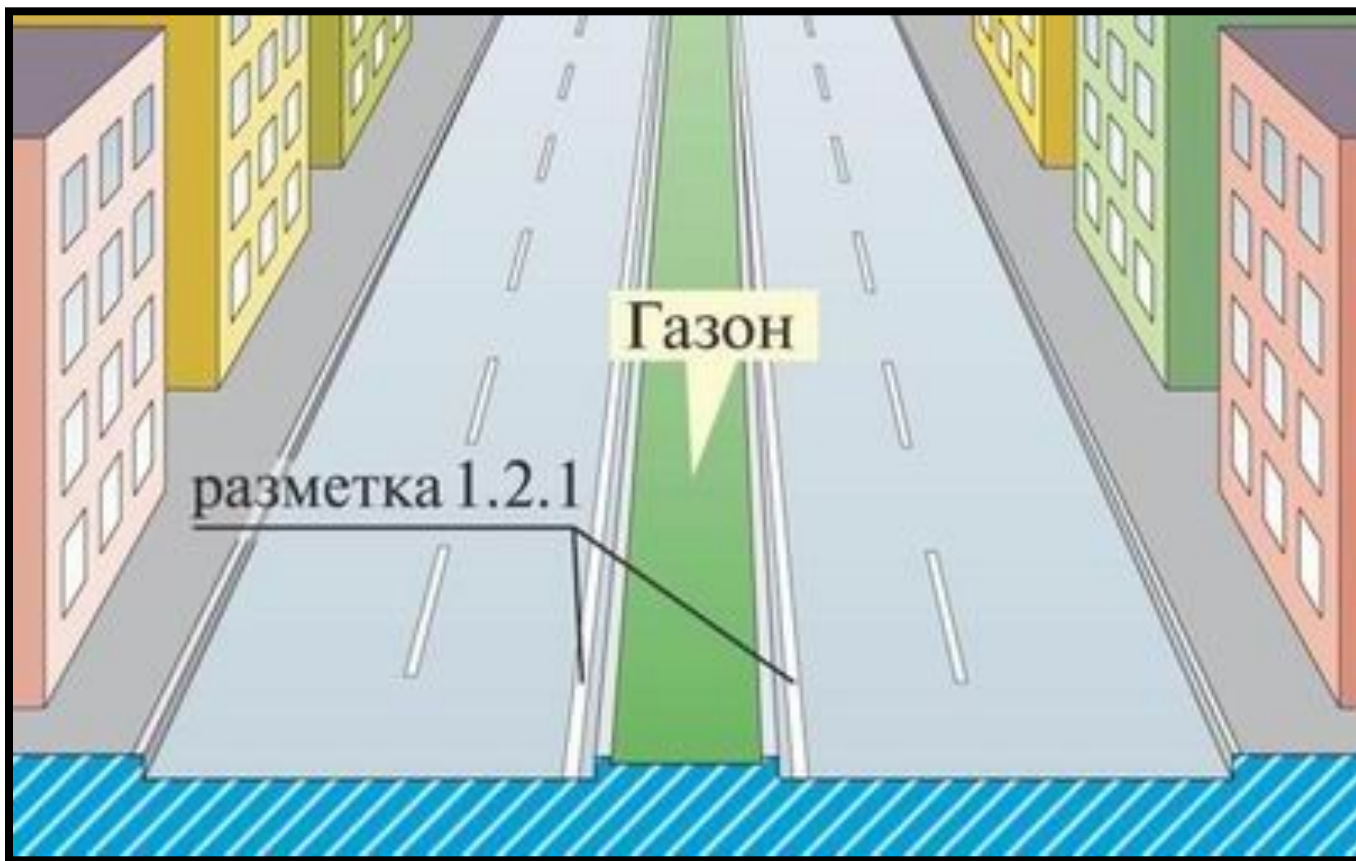
**Д** - Разделительная полоса

**Е** - Тротуар

**«ПРОЕЗЖАЯ ЧАСТЬ»** — элемент дороги, предназначенный для движения безрельсовых транспортных средств.

**ДОРОГА МОЖЕТ ИМЕТЬ ОДНУ** или **НЕСКОЛЬКО ПРОЕЗЖИХ ЧАСТЕЙ**.

**«РАЗДЕЛИТЕЛЬНАЯ ПОЛОСА»** — элемент дороги, выделенный конструктивно и (или) с помощью разметки **1.2.1**, **разделяющий смежные проезжие части** и не предназначенный для движения и остановки транспортных средств.

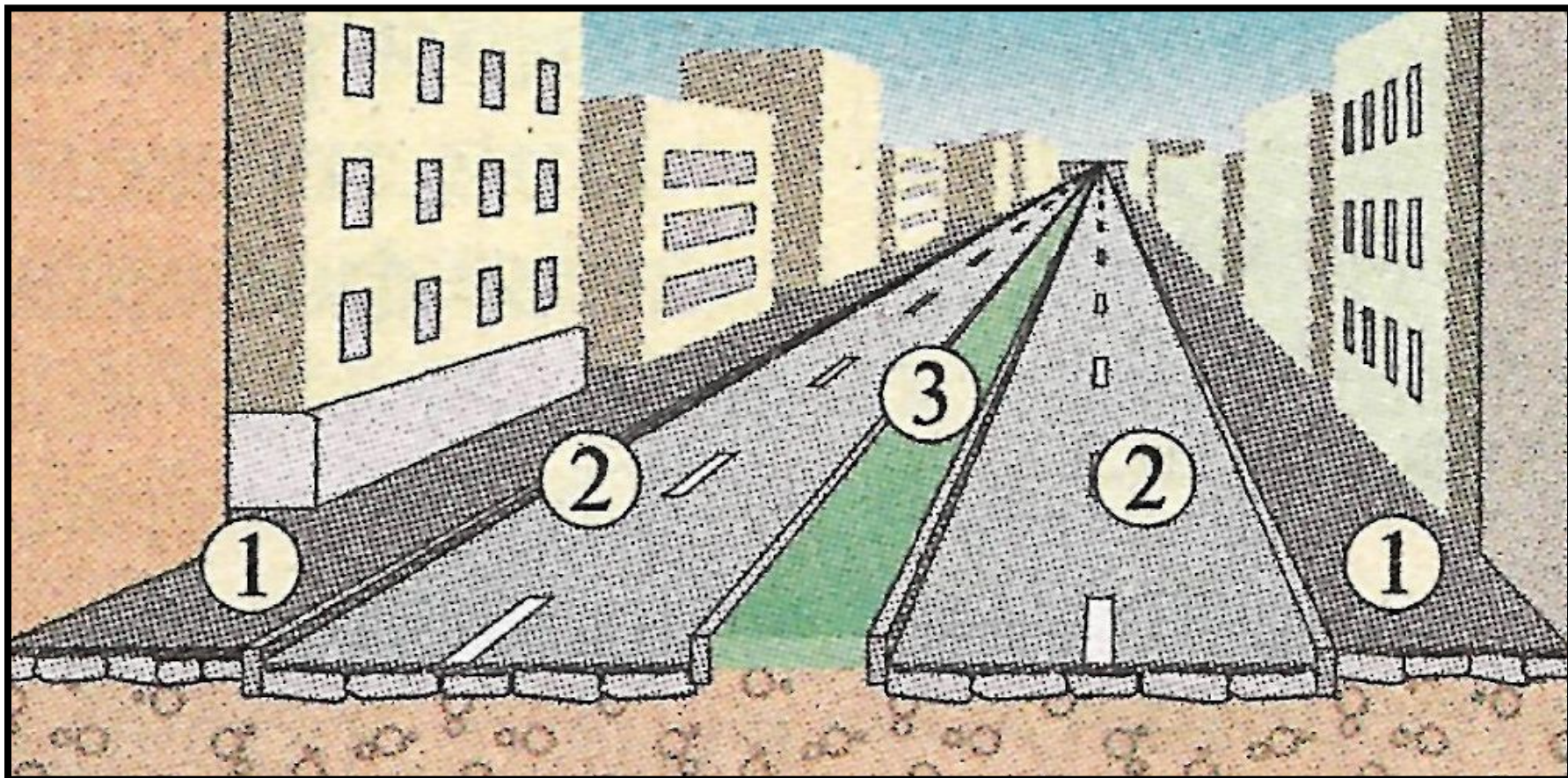




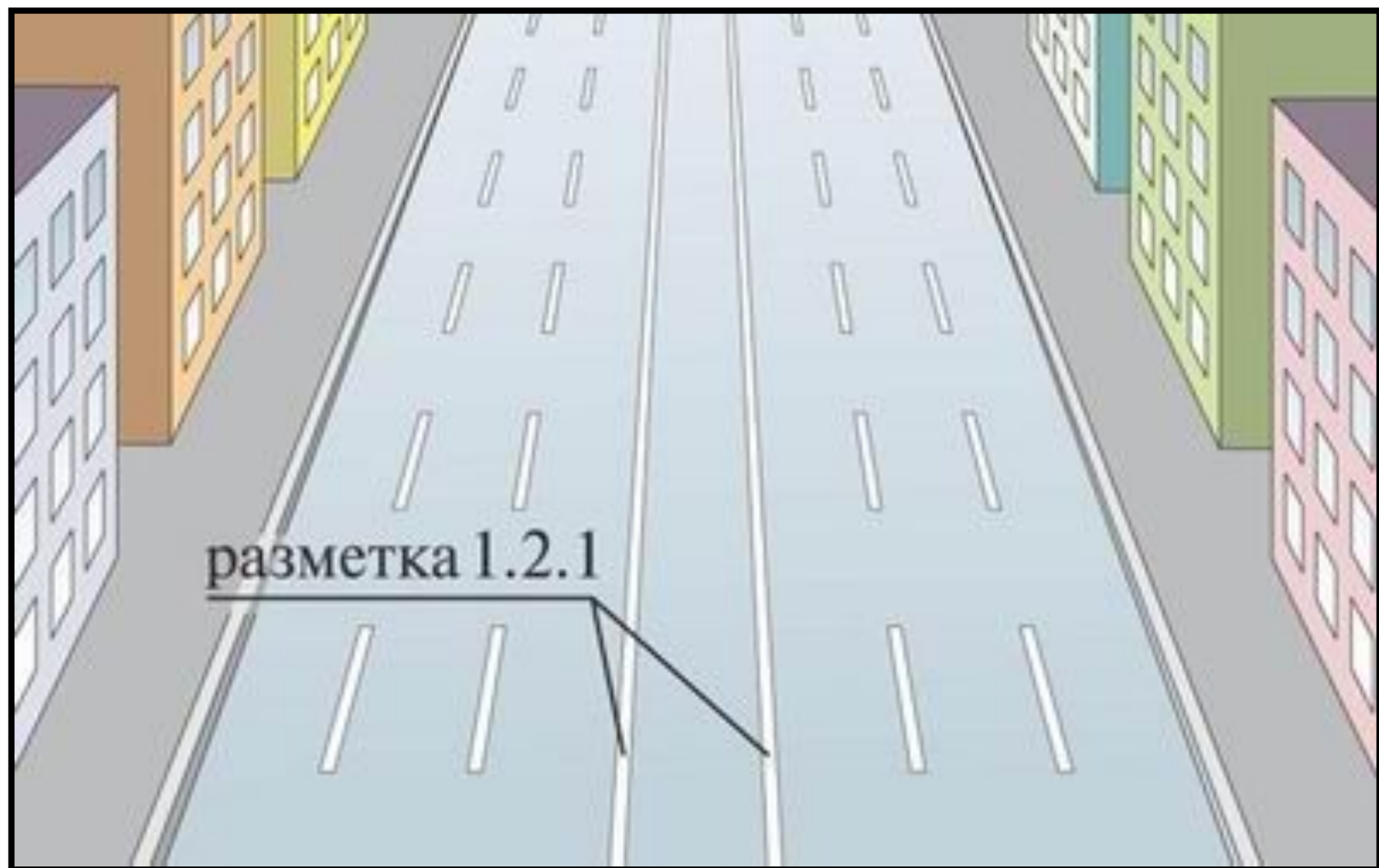
Бетонное  
ограждение

разметка 1.2.1

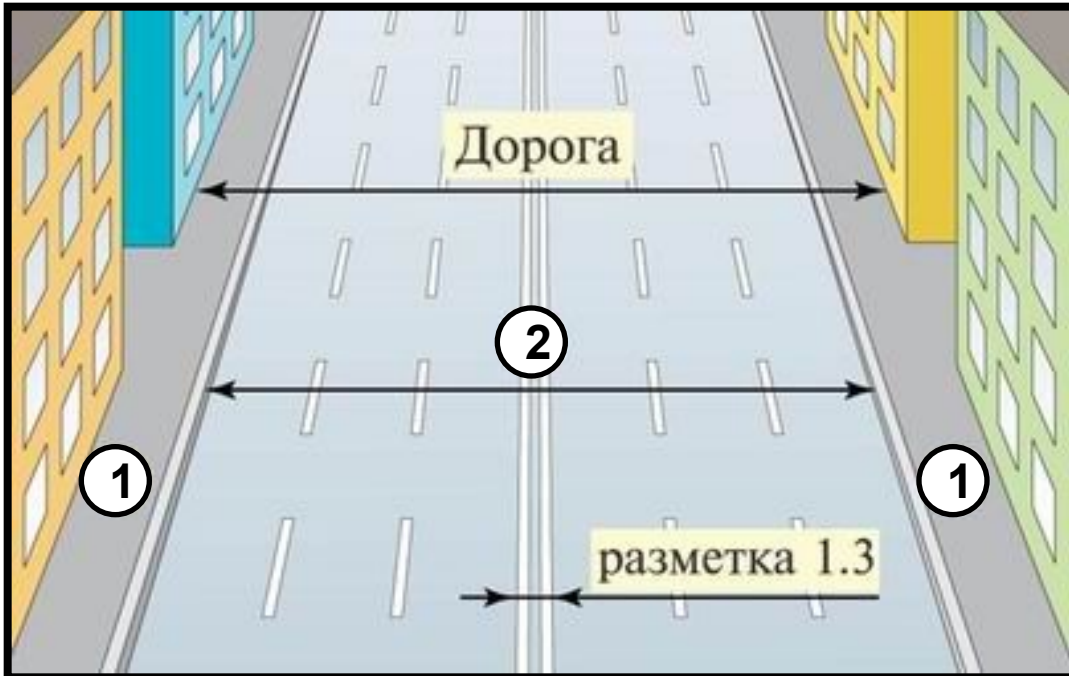




- ① - Тротуар
- ② - Проезжая часть
- ③ - Разделительная полоса (газон)



разметка 1.2.1

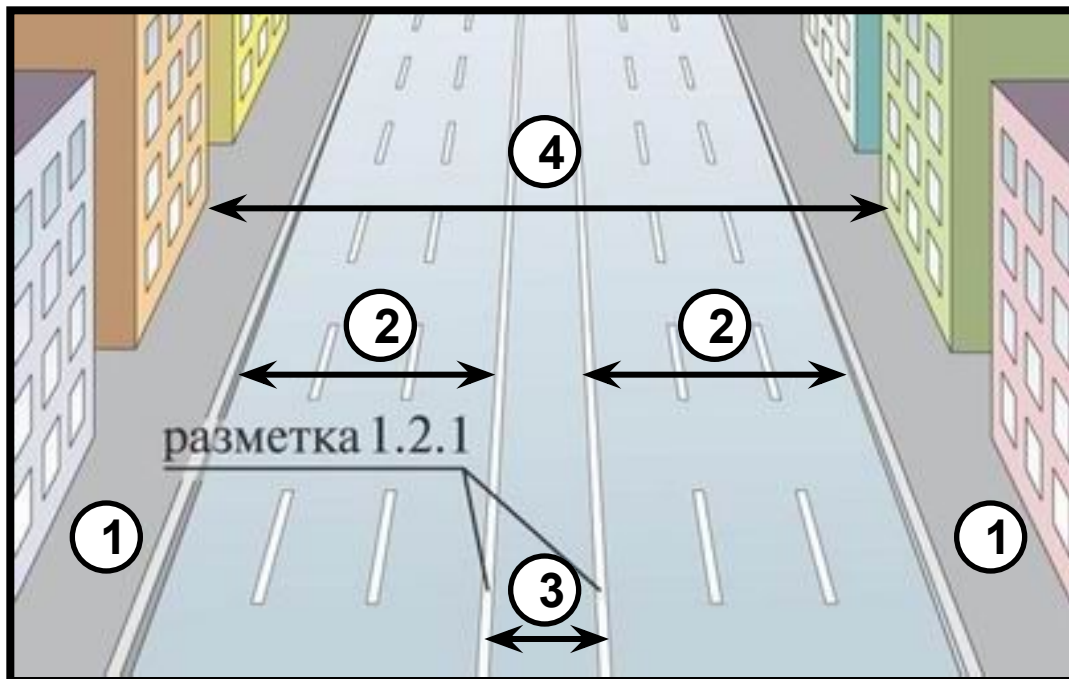


① - Тротуар

② - Проезжая часть

③ - Разделительная  
полоса

④ - Дорога



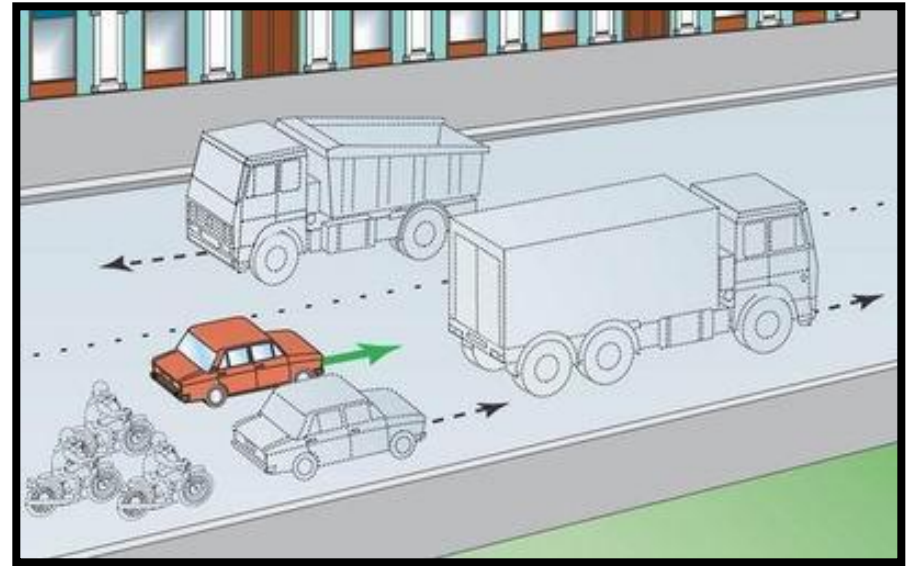
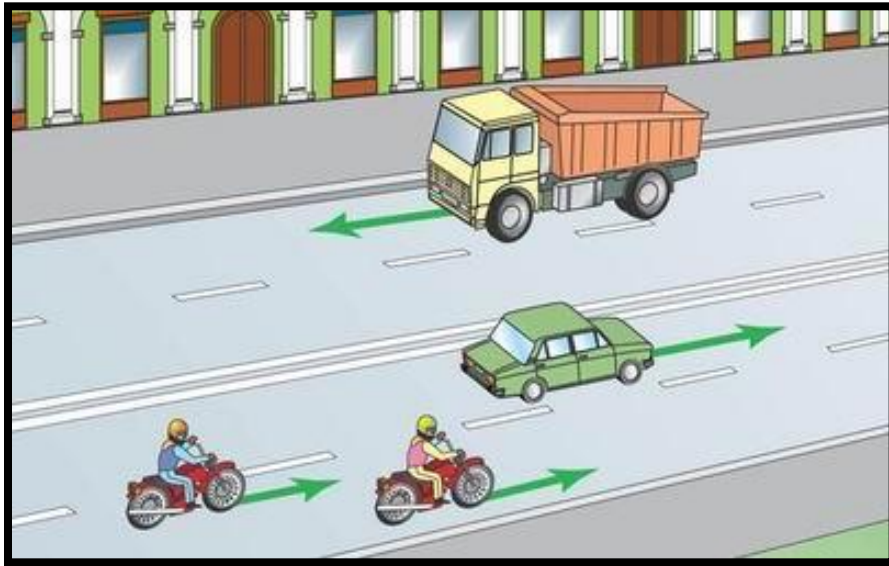


• AVTO-RUSSIA.RU • ДОБЕД МВД РФ • AVTO-RUSSIA.RU • ДОБЕД МВД РФ • AVTO-RUSSIA.RU •



• AVTO-RUSSIA.RU • ДОБЕД МВД РФ • AVTO-RUSSIA.RU • ДОБЕД МВД РФ • AVTO-RUSSIA.RU •

**«ПОЛОСА ДВИЖЕНИЯ»** — любая из продольных полос проезжей части, обозначенная или не обозначенная разметкой и имеющая ширину, достаточную для движения **АВТОМОБИЛЕЙ** в один ряд.



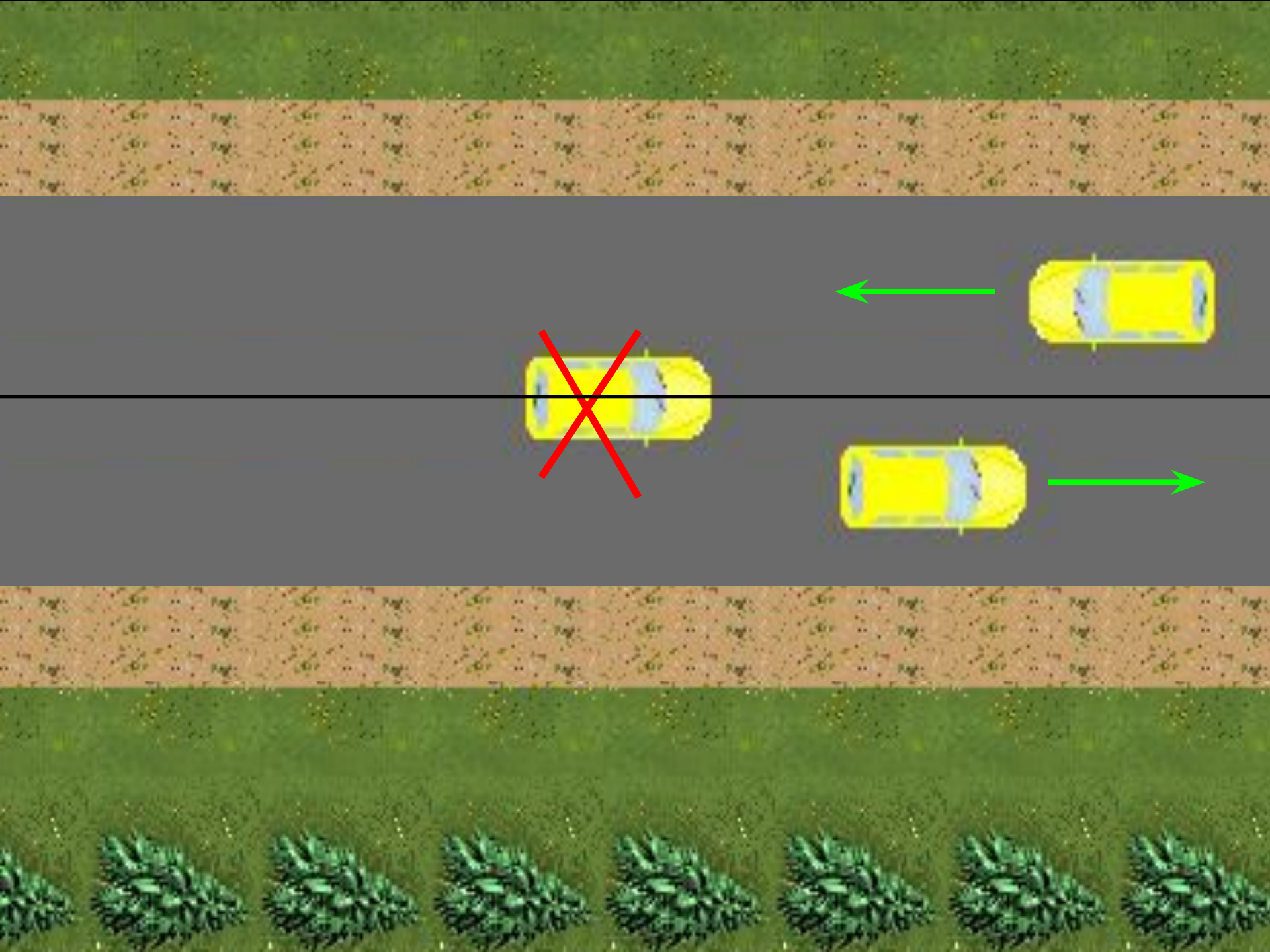
**Ширина полосы движения в зависимости от дороги принимается от 3.0 м до 3.75 м.**

**Мотоциклам без бокового прицепа** из-за своих небольших габаритов **движение РАЗРЕШЕНО** вдвоем по одной полосе (параллельно друг другу).

Информацию о количестве полос движения можно получить как по разметке, так и (или) знакам 5.15.1, 5.15.2, 5.15.2 и 5.15.7.

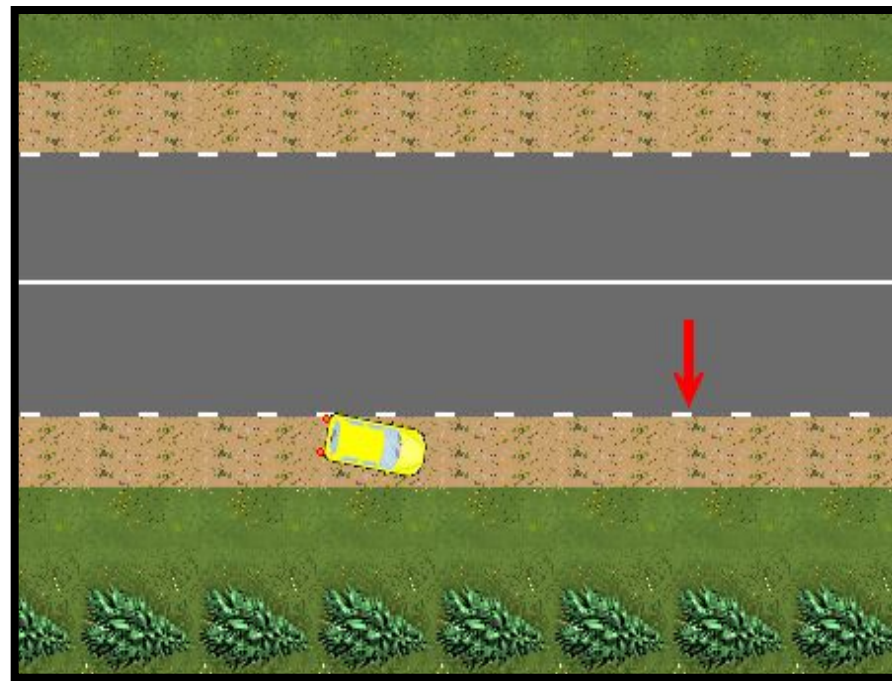
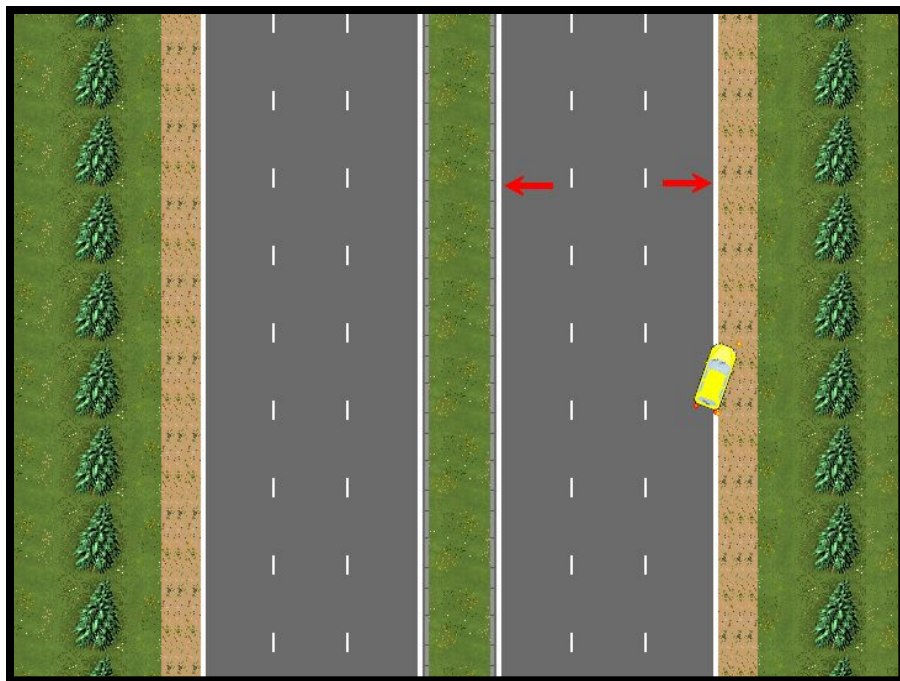






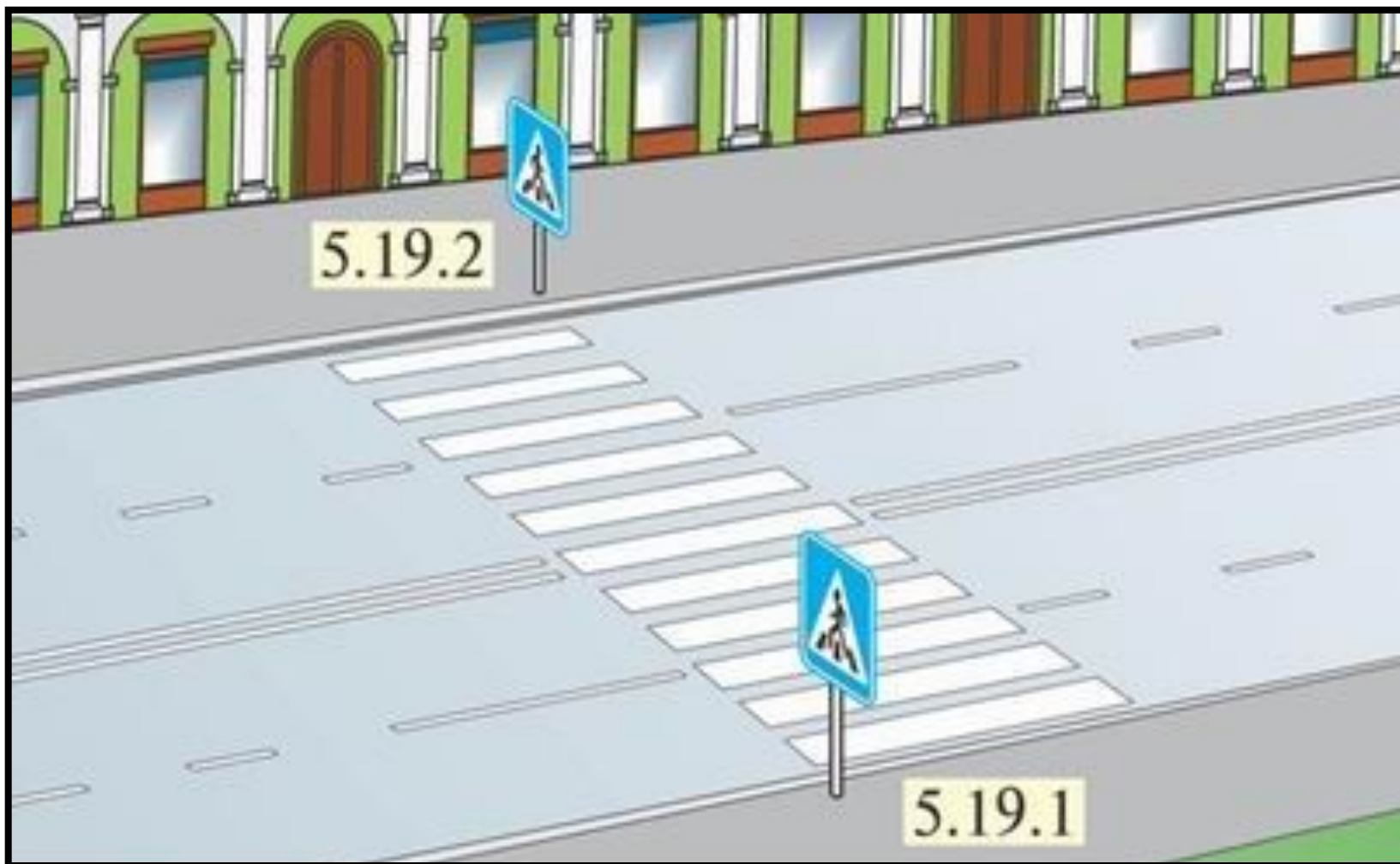


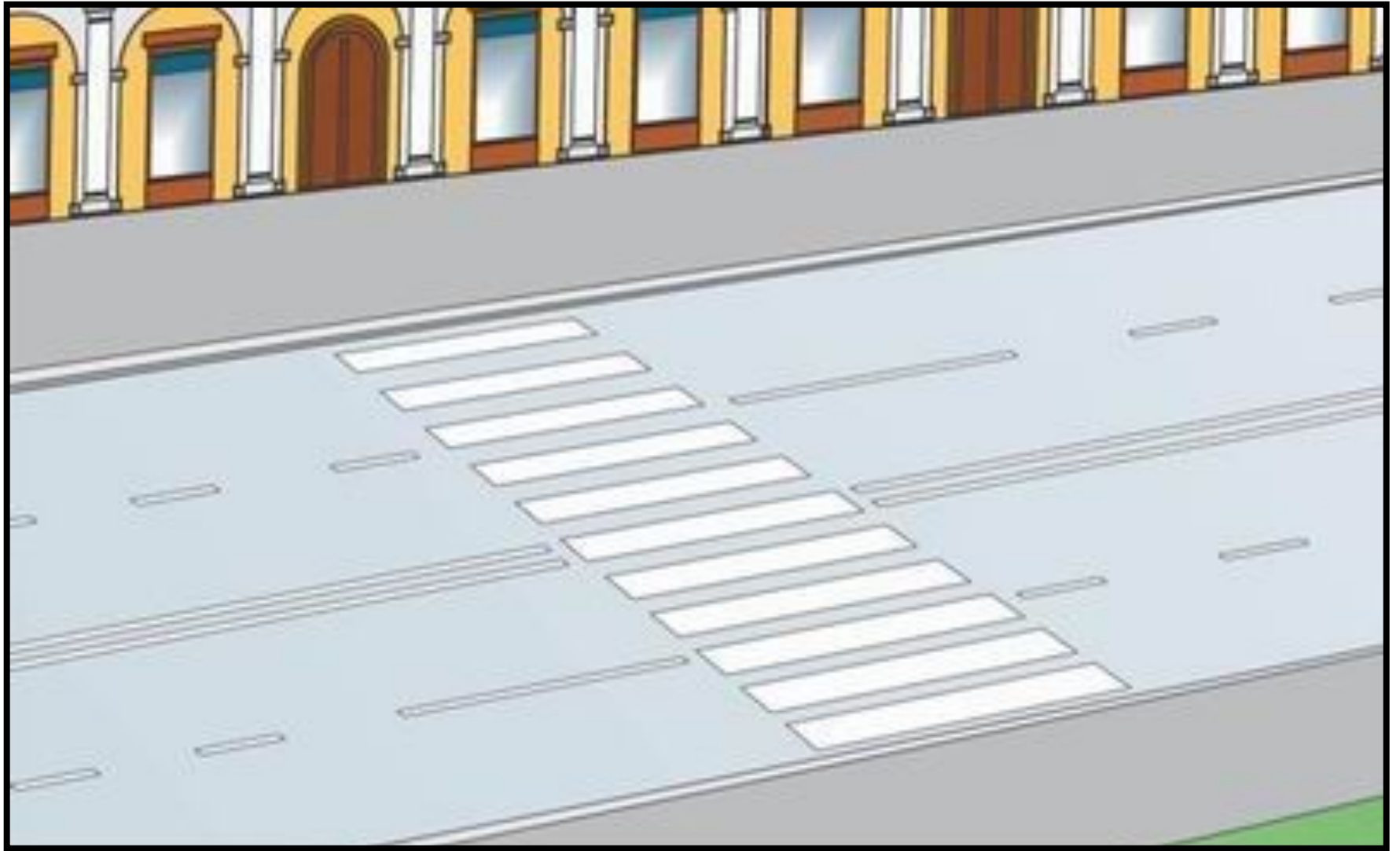
**«ОБОЧИНА»** — элемент дороги, примыкающий непосредственно к проезжей части на одном уровне с ней, отличающийся типом покрытия или выделенный с помощью разметки 1.2.1 либо 1.2.2, используемый для движения, остановки и стоянки в соответствии с Правилами.



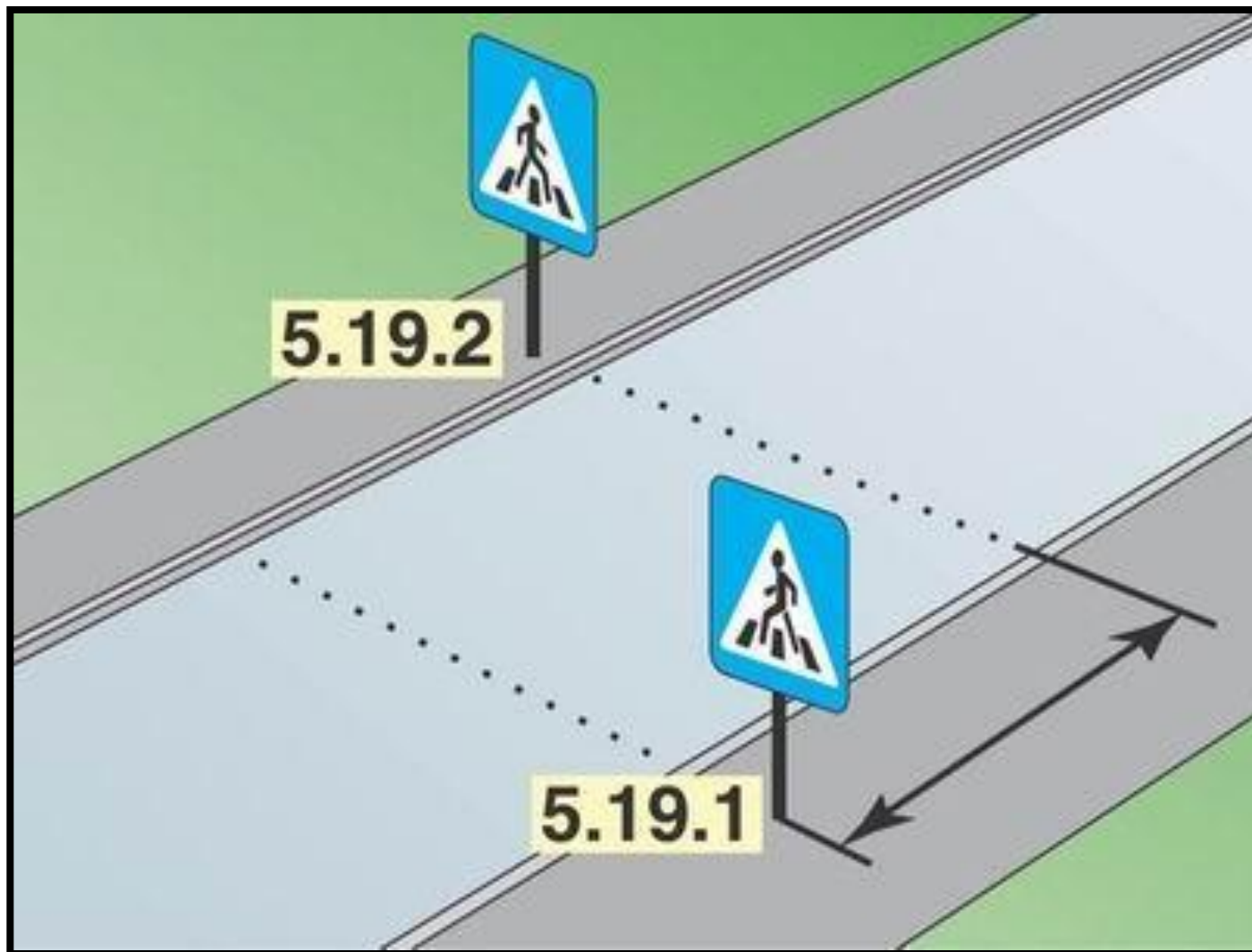
**«ТРОТУАР»** — элемент дороги, предназначенный для движения пешеходов и примыкающий к проезжей части или велосипедной дорожке либо отделенный от них газоном.

**«ПЕШЕХОДНЫЙ ПЕРЕХОД»** — участок проезжей части, обозначенный знаками **5.19.1**, **5.19.2** и (или) разметкой **1.14.1** и **1.14.2** и выделенный для движения пешеход через дорогу.





При отсутствии разметки ширина пешеходного перехода определяется расстоянием между знаками 5.19.1 и 5.19.2.





**«ПРИЛЕГАЮЩАЯ ТЕРРИТОРИЯ»** — территория, непосредственно прилегающая к дороге и не предназначенная для сквозного движения транспортных средств (дворы, жилые массивы, автостоянки, АЗС, предприятия и тому подобное).

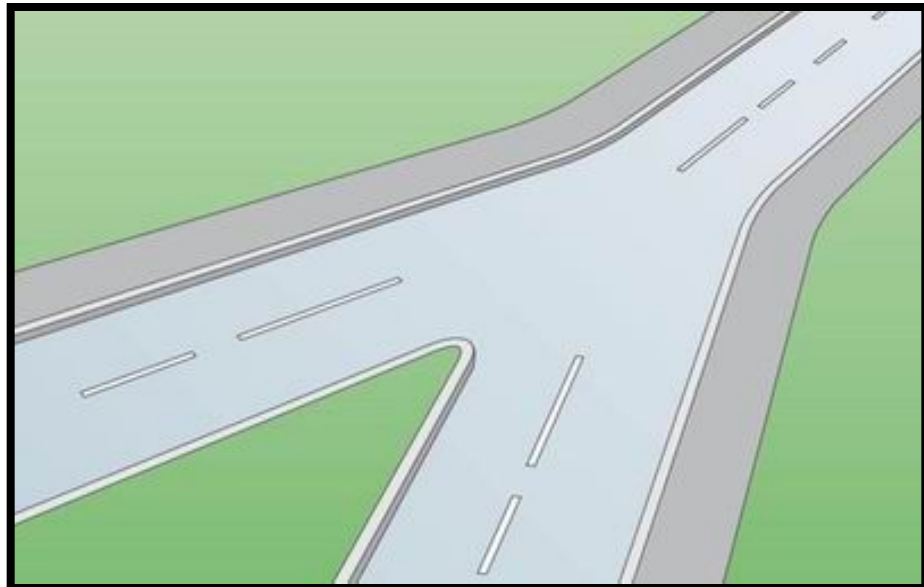
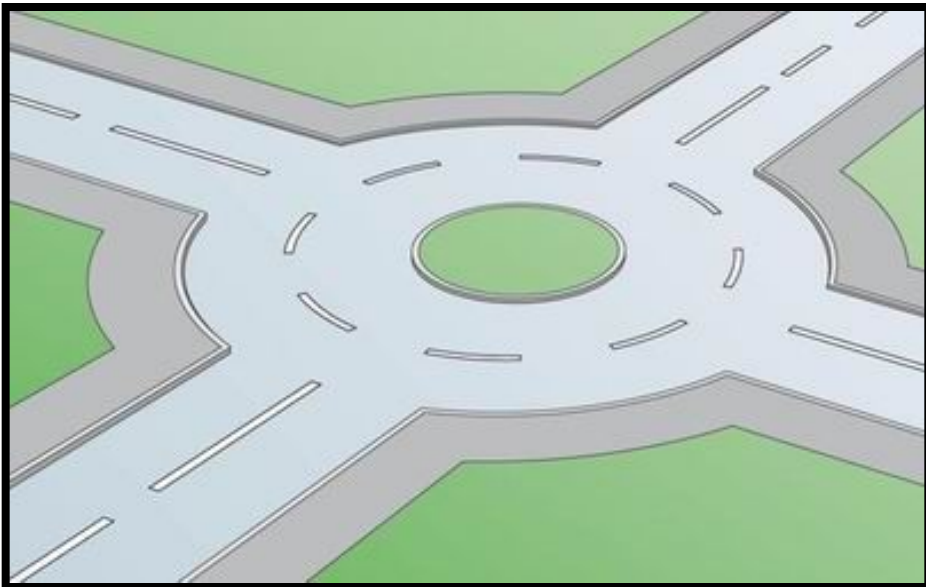
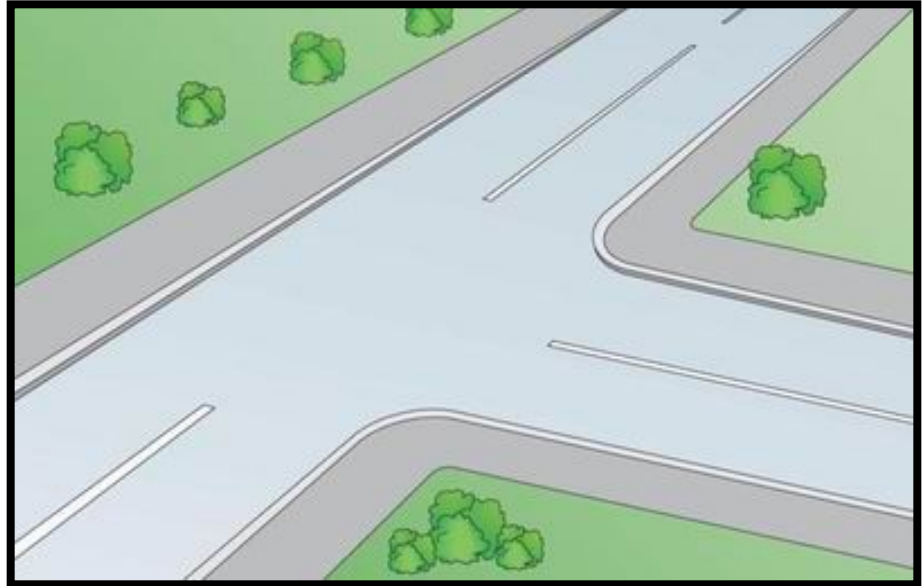
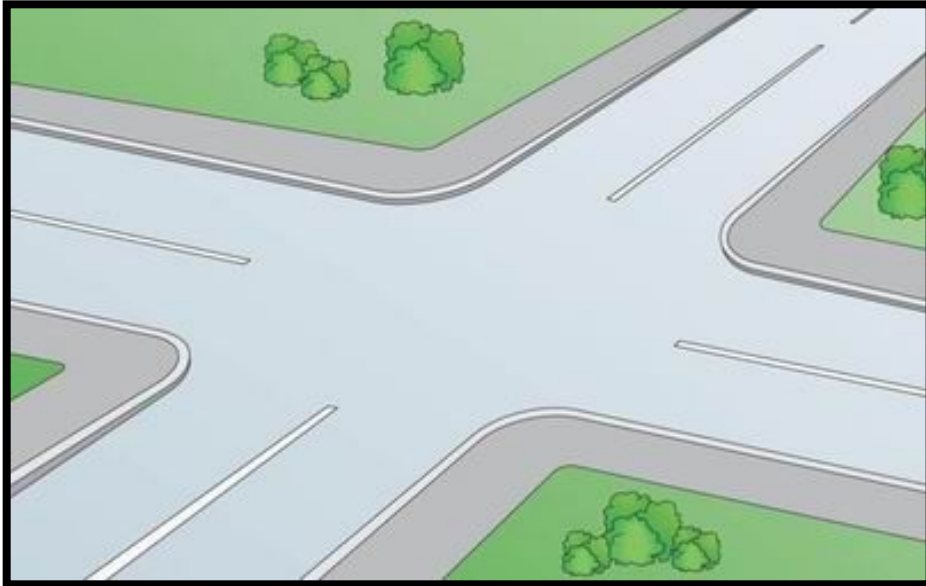


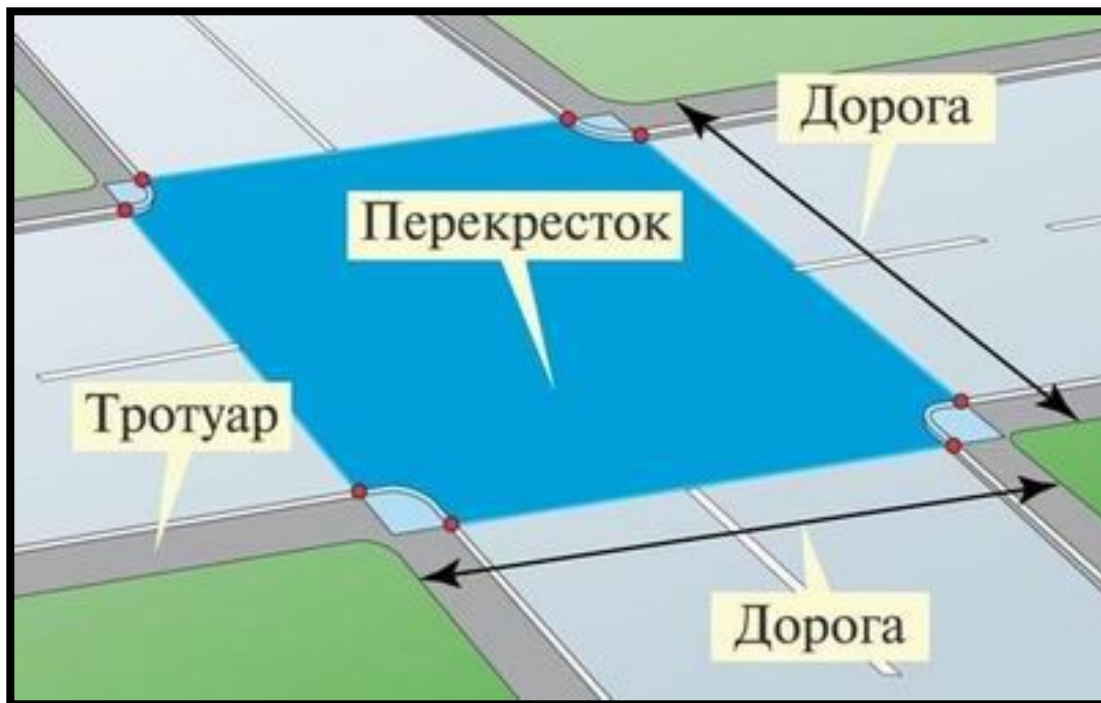


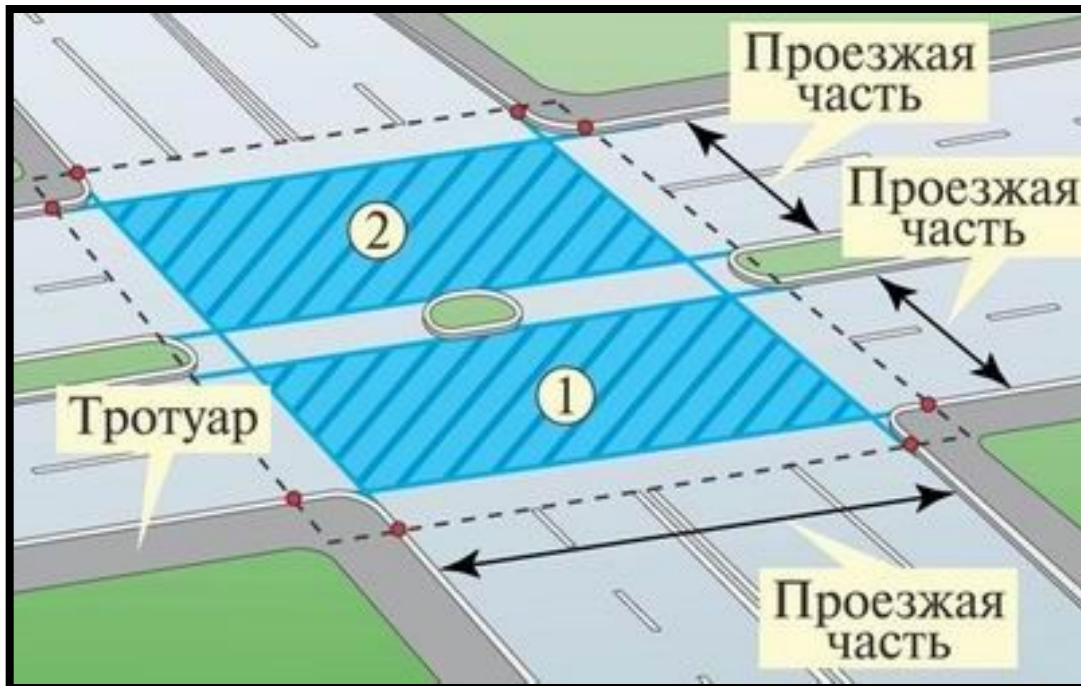
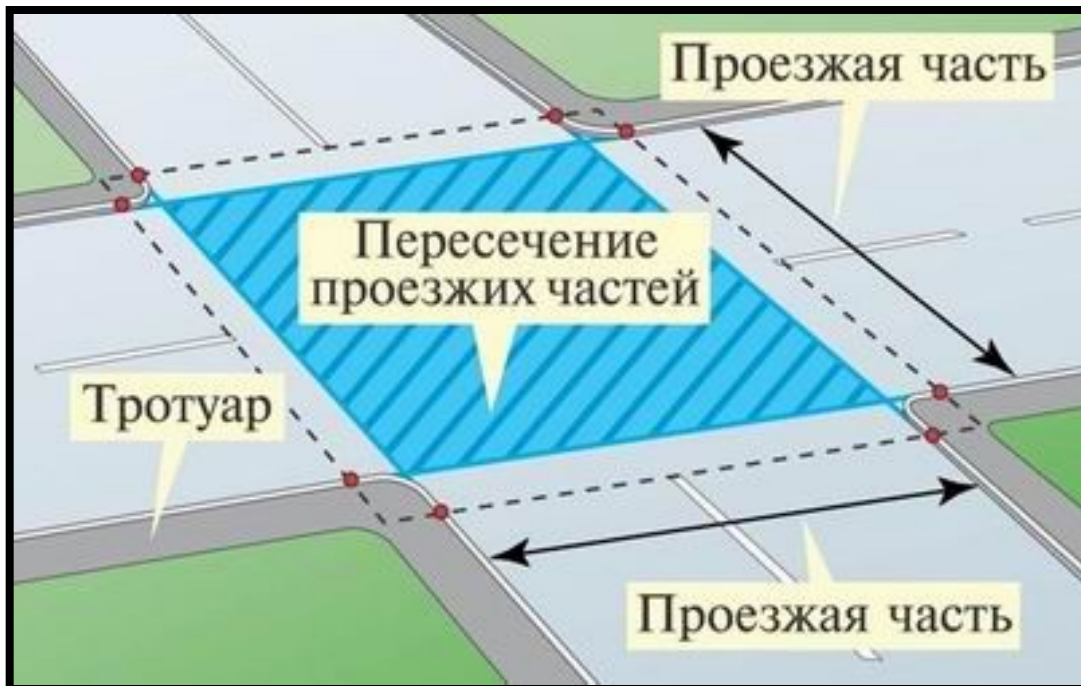
**«ПЕРЕКРЕСТОК»** — место пересечения, примыкания или разветвления дорог на одном уровне, ограниченное воображаемыми линиями, соединяющими соответственно противоположные, наиболее удаленные от центра перекрестка начала закруглений проезжих частей.













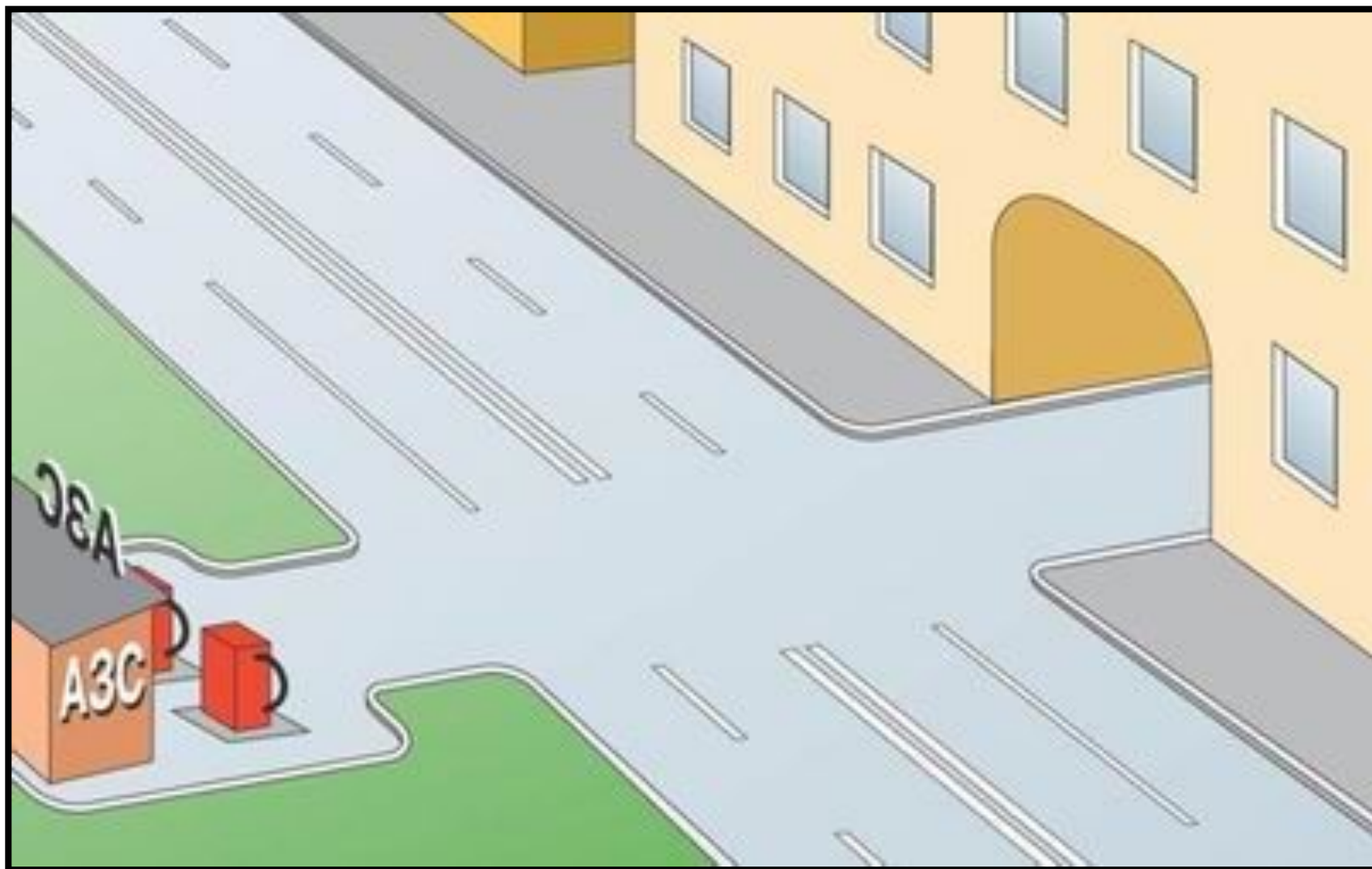
• AVTO-RUSSIA.RU • ДООБД МВД РФ • AVTO-RUSSIA.RU • ДООБД МВД РФ • AVTO-RUSSIA.RU •



• AVTO-RUSSIA.RU • ДООБД МВД РФ • AVTO-RUSSIA.RU • ДООБД МВД РФ • AVTO-RUSSIA.RU •



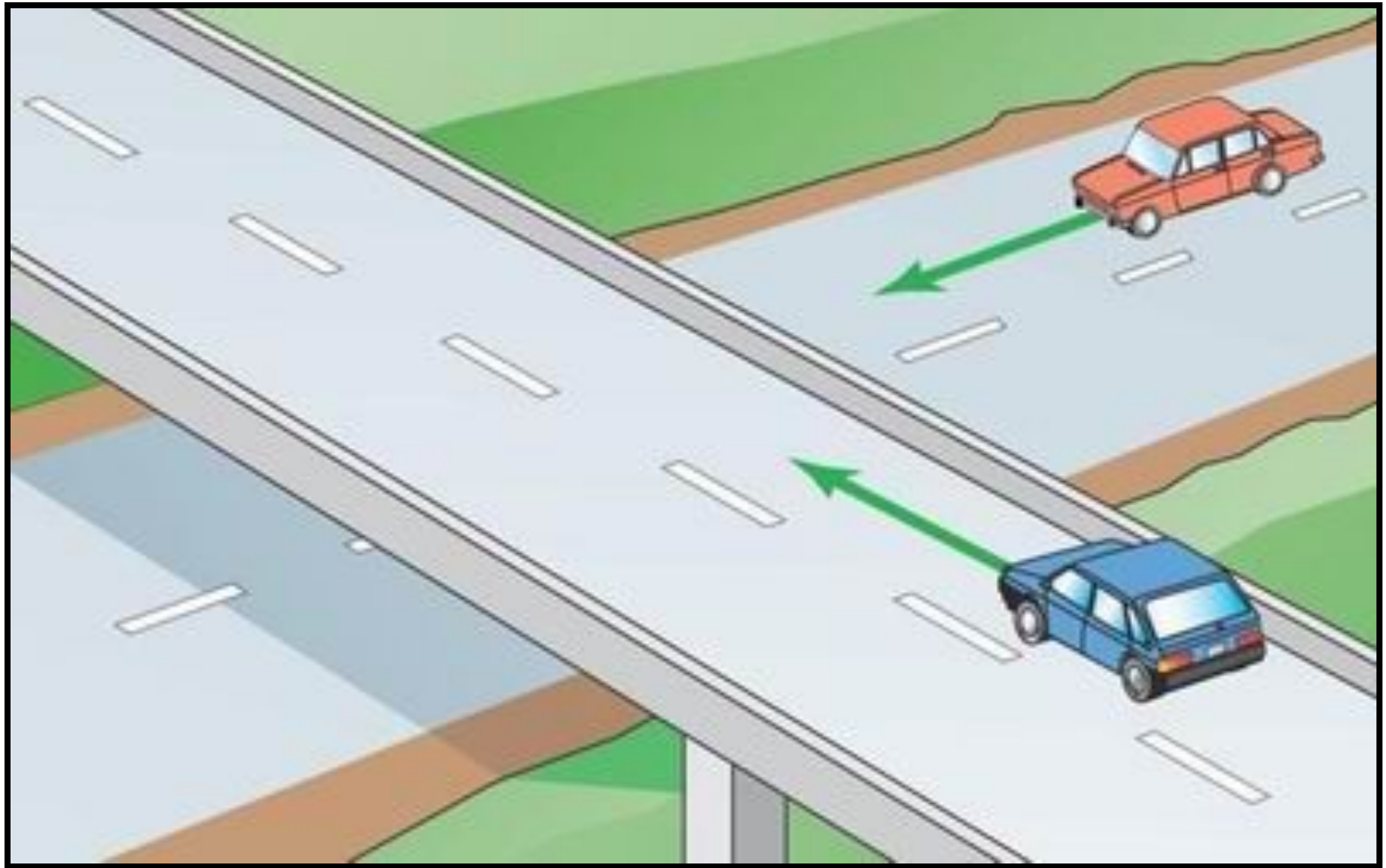
**Не считаются перекрестками  
выезды с прилегающих территорий.**











# На каком рисунке изображен перекресток?



**«ЖЕЛЕЗНОДОРОЖНЫЙ ПЕРЕЕЗД»** — пересечение дороги с железнодорожными путями на одном уровне.





**«АВТОМАГИСТРАЛЬ»** — дорога, обозначенная знаком 5.1 и имеющая для каждого направления движения проезжие части, отделенные друг от друга разделительной полосой (а при ее отсутствии — дорожным ограждением), без пересечения в одном уровне с другими дорогами, железнодорожными или трамвайными путями, пешеходными или велосипедными дорожками.



Рис. 1.2

**«ГЛАВНАЯ ДОРОГА»** — дорога, обозначенная знаками **2.1, 2.3.1 — 2.3.7** или **5.1**, по отношению к пересекаемой (примыкающей), ....



2.1

Главная  
дорога



2.3.1

Пересечение со  
второстепенной  
дорогой



2.3.2

Примыкание  
второстепенной дороги



2.3.3



2.3.4



2.3.5

2.3.6

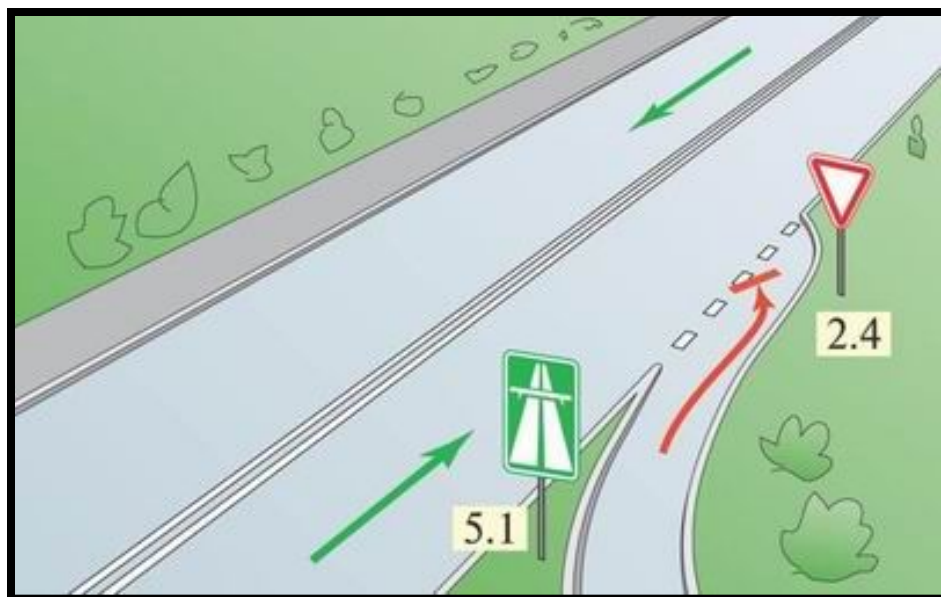
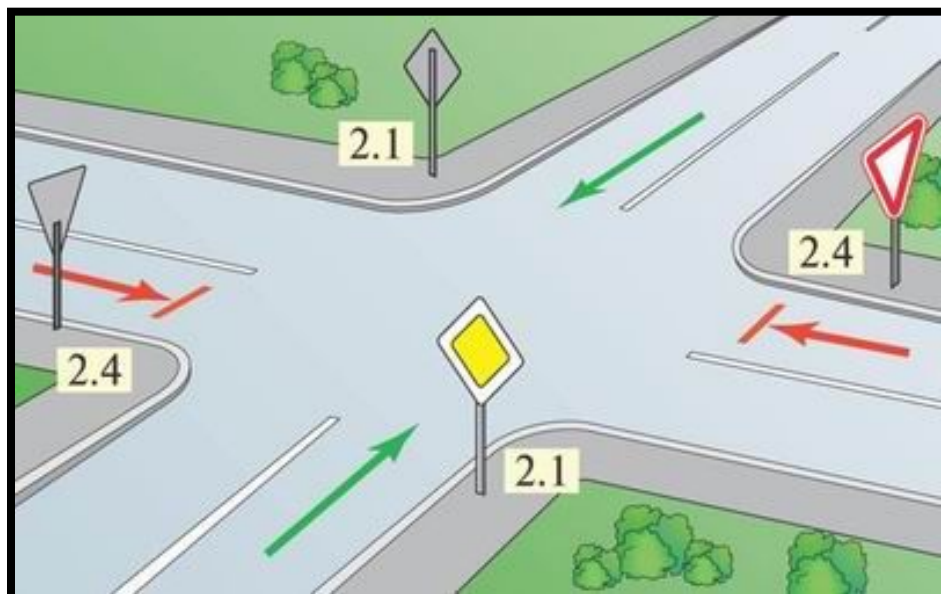
2.3.7

Примыкание  
второстепенной дороги



5.1

Автомагистраль

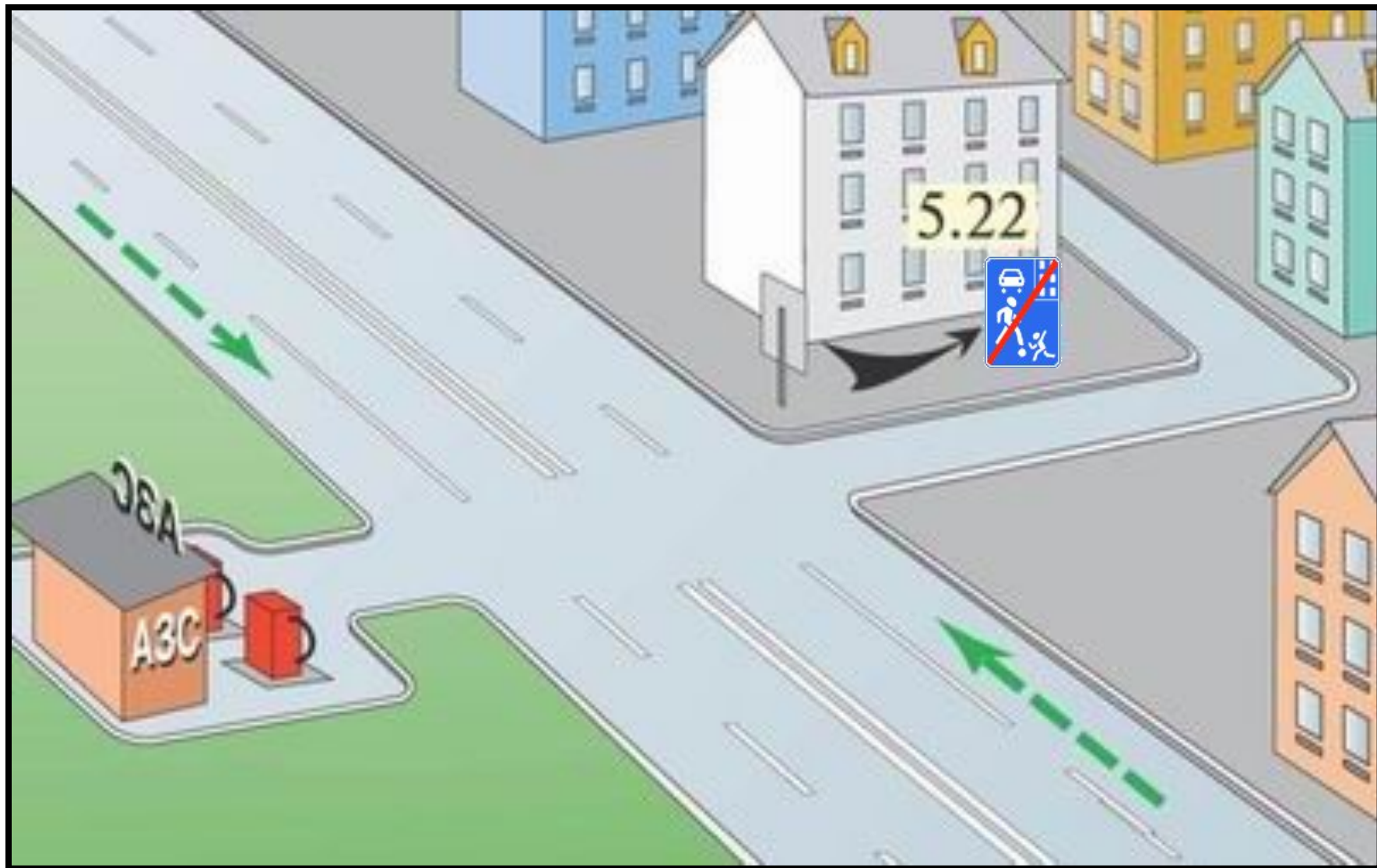


**«ГЛАВНАЯ ДОРОГА»** — .... или **дорога с твердым покрытием** (асфальто- и цементобетон, каменные материалы и тому подобное) **по отношению к грунтовой, ....**





**«ГЛАВНАЯ ДОРОГА»** — .... либо любая дорога по отношению к выездам с прилегающих территорий.



**Наличие** на второстепенной дороге непосредственно **перед перекрестком участка с покрытием (25-150 м)** **не** **делает ее равной** по значению с пересекаемой.





# На каких рисунках показана главная дорога?



# На каких рисунках показана главная дорога?

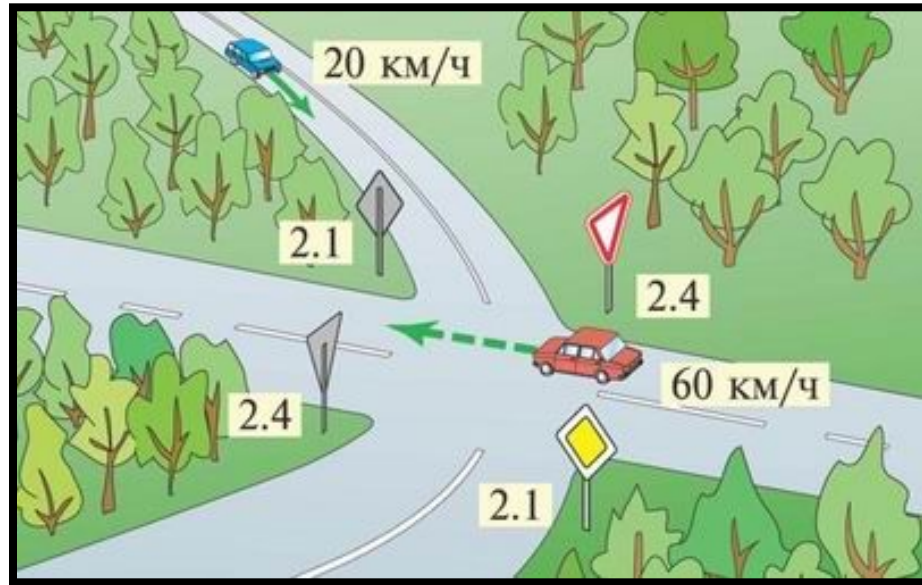
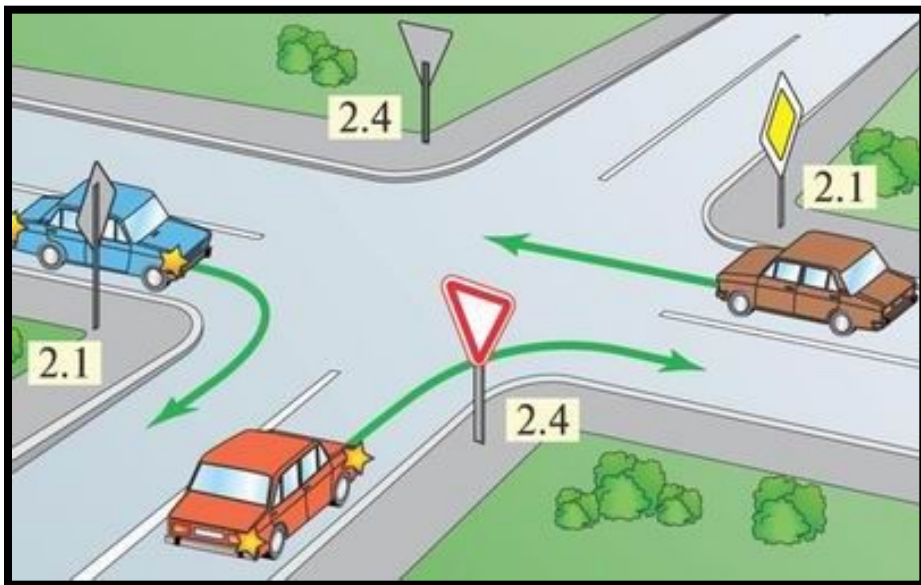


# На каких рисунках показана главная дорога?



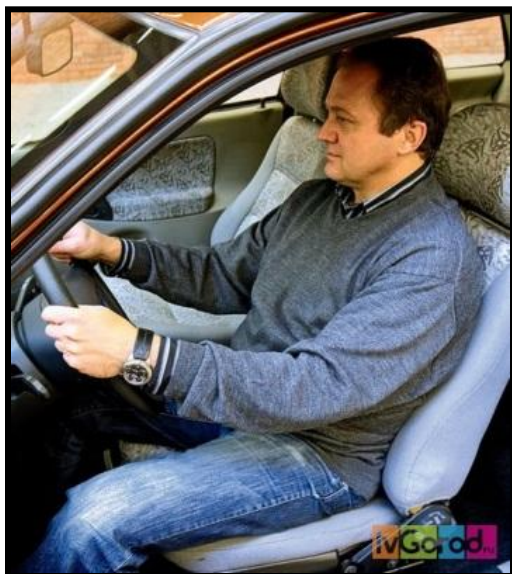
**«ПРЕИМУЩЕСТВО (ПРИОРИТЕТ)»** — право на первоочередное движение в намеченном направлении по отношению к другим участникам движения.

**«УСТУПИТЬ ДОРОГУ (НЕ СОЗДАВАТЬ ПОМЕХ)»** - требование, означающее, что участник дорожного движения не должен начинать, возобновлять или продолжать движение, осуществлять какой-либо маневр, если это может вынудить других участников движения, имеющих по отношению к нему преимущество, изменить направление движения или скорость.



**«УЧАСТНИК ДОРОЖНОГО ДВИЖЕНИЯ»** — лицо, принимающее непосредственное участие в процессе движения в качестве **водителя, пешехода, пассажира** транспортного средства.

**«ВОДИТЕЛЬ»** — лицо, управляющее каким-либо транспортным средством, погонщик, ведущий по дороге вьючных, верховых животных или стадо.





**К водителю приравнивается обучающий вождению.**



**«ПЕШЕХОД»** — лицо, находящееся вне транспортного средства на дороге либо на пешеходной или велопешеходной дорожке и не производящее на них работу.

**К пешеходам приравниваются лица:**

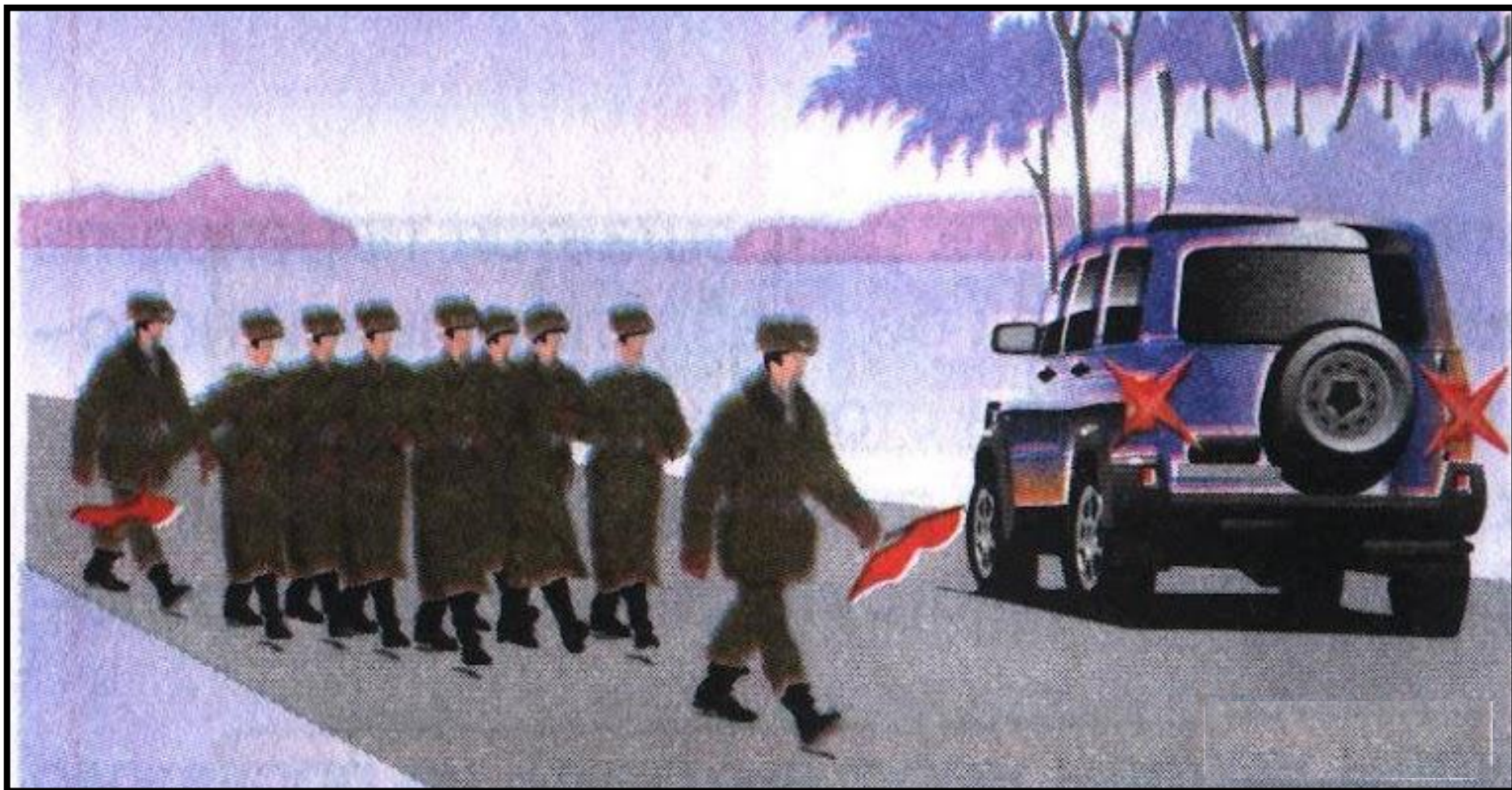
- 1. Передвигающиеся в инвалидных колясках без двигателя.**
- 2. Ведущие велосипед, мопед, мотоцикл.**
- 3. Везущие санки, тележку, детскую или инвалидную коляску, а так же использующие для передвижения роликовые коньки, самокаты и иные аналогичные средства.**



**«ПАССАЖИР»** — лицо, кроме водителя, находящееся в транспортном средстве (на нем), а также лицо, которое входит в транспортное средство (садится на него) или выходит из транспортного средства (сходит с него).

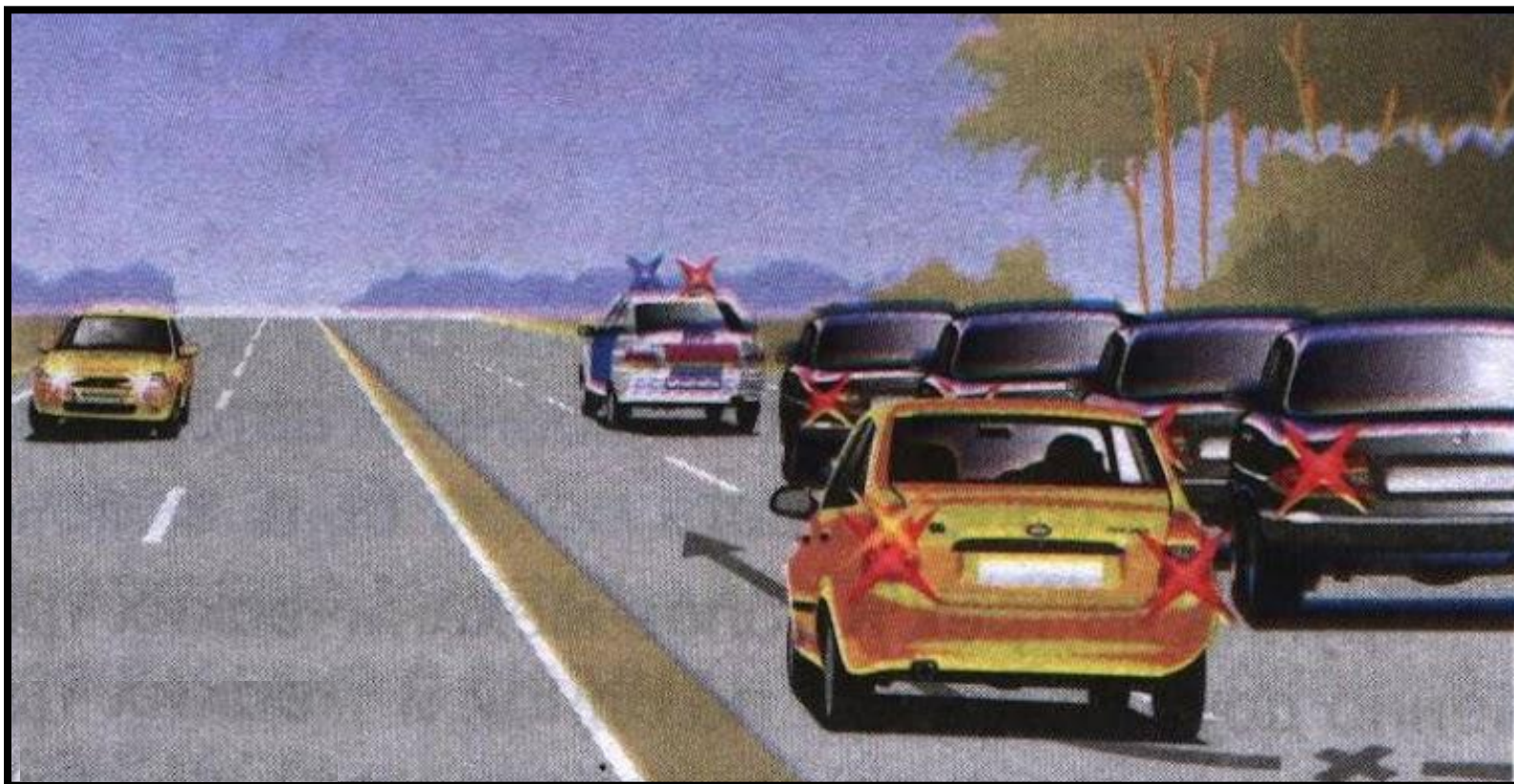


**«ОРГАНИЗОВАННАЯ ПЕШАЯ КОЛОННА»** — обозначенная в соответствии с пунктом 4.2 Правил группа людей, совместно движущихся по дороге в одном направлении.





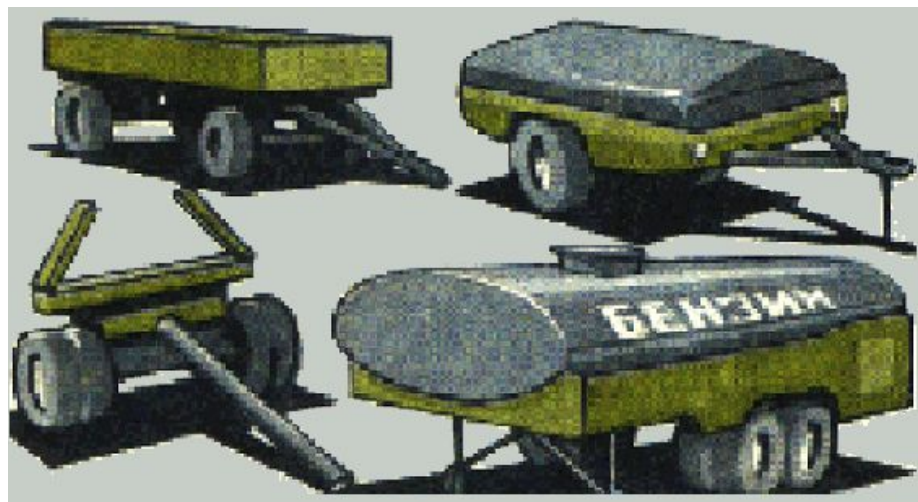
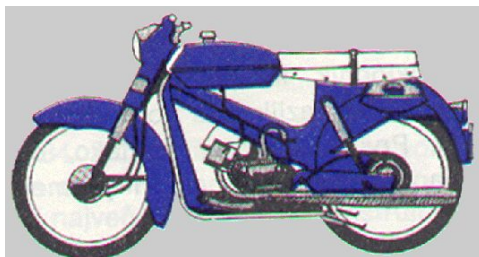
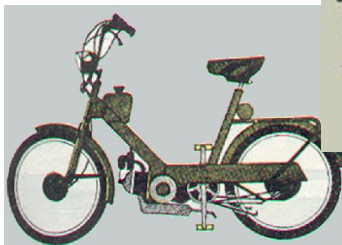
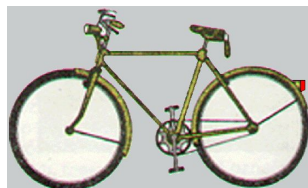
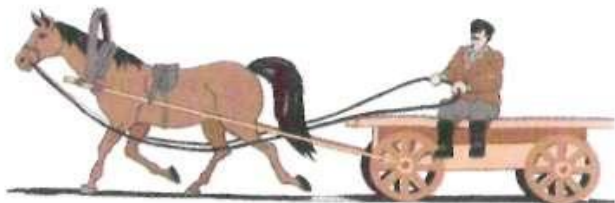
**«ОРГАНИЗОВАННАЯ ТРАНСПОРТНАЯ КОЛОННА»** — группа из **трех и более механических транспортных средств**, следующих непосредственно друг за другом по одной и той же полосе движения с постоянно включенными фарами в сопровождении головного транспортного средства с нанесенными на наружные поверхности специальными цветографическими схемами и включенными проблесковыми маячками синего и красного цветов.



**«ОРГАНИЗОВАННАЯ ПЕРЕВОЗКА ГРУППЫ ДЕТЕЙ»** -  
специальная перевозка двух и более детей дошкольного и  
школьного возраста, осуществляемая в механическом  
транспортном средстве, не относящем к маршрутному  
транспортному средству.

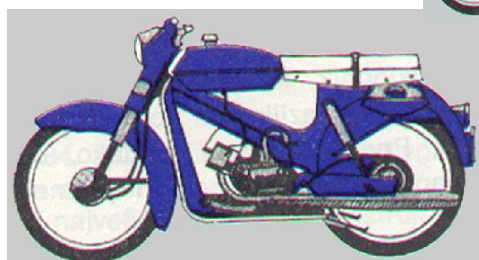
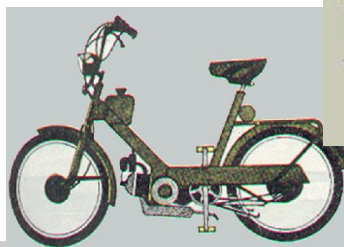
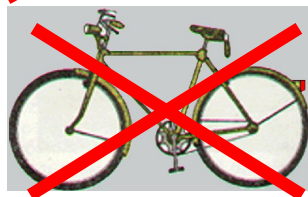
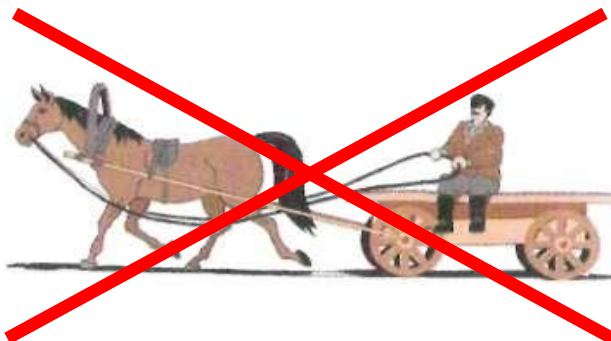


**«ТРАНСПОРТНОЕ СРЕДСТВО»** — устройство предназначенное для перевозки по дорогам людей, грузов или оборудования, установленного на нем.





**«МЕХАНИЧЕСКОЕ ТРАНСПОРТНОЕ СРЕДСТВО»** — транспортное средство, приводимое в движение **двигателем**. Термин распространяется также на любые тракторы и самоходные машины.



**«МОТОЦИКЛ»** — двухколесное механическое транспортное средство с боковым прицепом или без него. К мотоциклам приравниваются трех- и четырехколесные механические транспортные средства, имеющие массу в снаряженном состоянии не более 400 кг.



**«МОПЕД»** — двух- или трехколесное механическое транспортное средство, максимальная конструктивная скорость которого не превышает 50 км/ч, имеющее двигатель внутреннего сгорания с рабочим объемом не превышающим 50 см,<sup>3</sup> или электродвигатель номинальной максимальной мощностью в режиме длительной нагрузки более 0,25 кВт и менее 4 кВт.



**«ВЕЛОСИПЕД»** — транспортное средство, кроме инвалидных колясок, которое имеет по крайней мере два колеса и приводится в движение как правило мускульной энергией лиц, находящихся на этом транспортном средстве, в частности при помощи педалей или рукояток, и может также иметь электродвигатель номинальной максимальной мощности в режиме длительной нагрузки, не превышающей 0,25 кВт, автоматически отключающийся при скорости более 25 км/ч.



**«ПРИЦЕП»** — транспортное средство, не оборудованное двигателем и предназначенное для движения в составе с механическим транспортным средством. Термин распространяется также на **полуприцепы** и **прицепы-ропуски**.



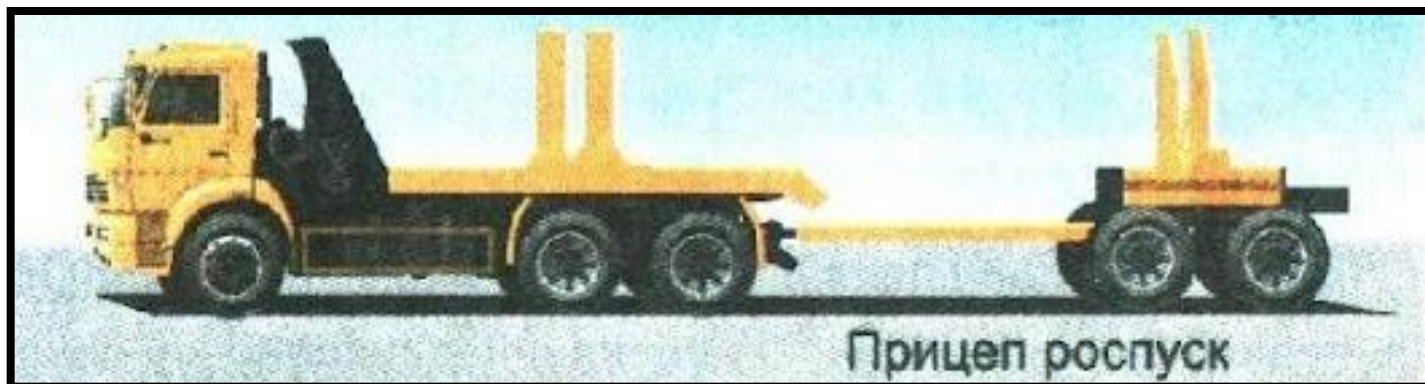
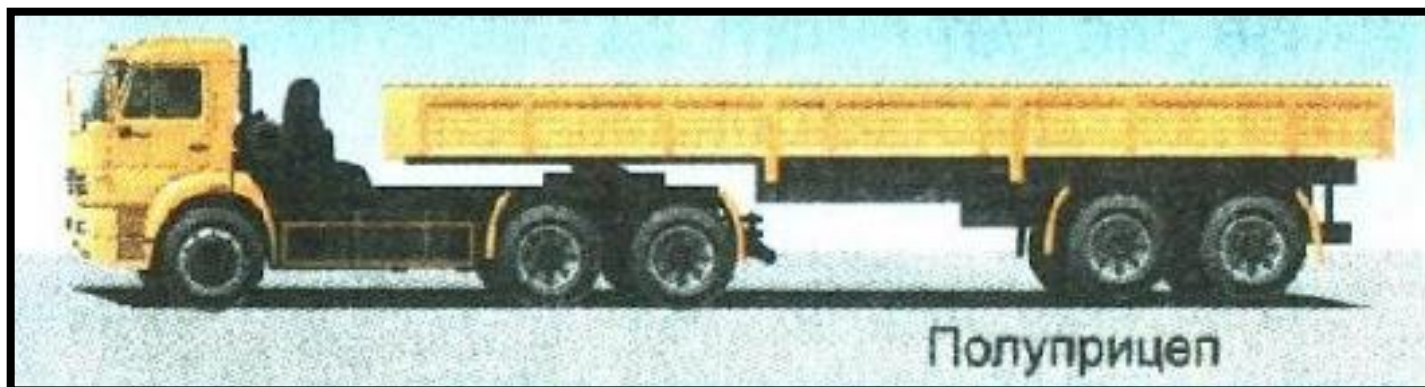




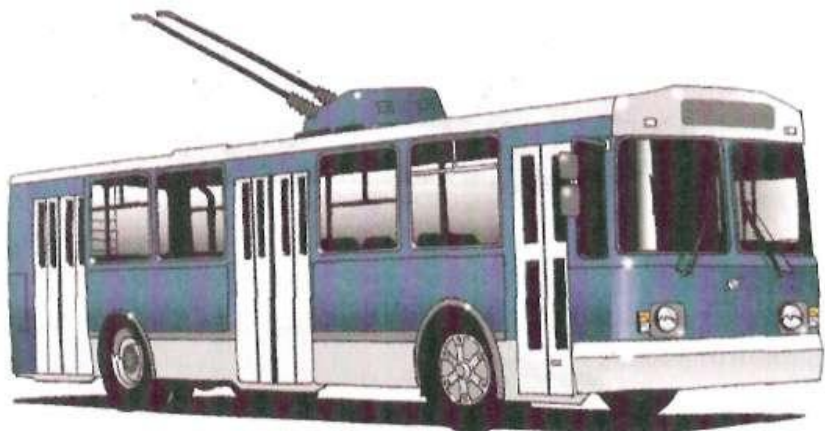




**«АВТОПОЕЗД»** — механическое транспортное средство, сцепленное с прицепом (прицепами).



**«МАРШРУТНОЕ ТРАНСПОРТНОЕ СРЕДСТВО»** — транспортное средство общего пользования (**автобус, троллейбус, трамвай**), предназначенное для перевозки по дорогам людей (пассажиров) и **движущееся по установленному маршруту с обозначенными местами остановок.**



**«ОПАСНОСТЬ ДЛЯ ДВИЖЕНИЯ»** — ситуация, возникшая в процессе дорожного движения, при которой продолжение движения в том же направлении и с той же скоростью создает угрозу возникновения дорожно-транспортного происшествия.



**«ДОРОЖНО-ТРАНСПОРТНОЕ ПРОИСШЕСТВИЕ»** — событие, возникшее в процессе движения по дороге транспортного средства и с его участием, при котором погибли или ранены люди, повреждены транспортные средства, сооружения, грузы причинен иной материальный ущерб.

### **Виды дорожно-транспортных происшествий:**

- 1. Столкновение.**
- 2. Опрокидывание.**
- 3. Наезд на стоящее транспортное средство.**
- 4. Наезд на препятствие.**
- 5. Наезд на пешехода.**
- 6. Наезд на велосипедиста.**
- 7. Наезд на гужевой транспорт.**
- 8. Падение пассажира.**
- 9. Иной вид ДТП... падение перевозимого груза и др.**



# СТАТИСТИКА ДОРОЖНО – ТРАНСПОРТНЫХ ПРОИШЕСТВИЙ



За **31.07.07г.** в России произошло **723** ДТП, из них **53** ДТП с участием водителей в нетрезвом состоянии, **погибло человек - 85**, из них **детей - 5**, ранено человек - **919**, из них детей - **76**.

За **01.08.07г.** в России произошло **580** ДТП, из них **28** ДТП с участием водителей в нетрезвом состоянии, **погибло человек - 55**, из них **детей - 2**, ранено человек - **740**, из них детей - **80**.

За **02.08.07г.** в России произошло **668** ДТП, из них **35** ДТП с участием водителей в нетрезвом состоянии, **погибло человек - 111**, из них **детей - 4**, ранено человек - **793**, из них детей - **79**.

За **03.08.07г.** в России произошло **773** ДТП, из них **52** ДТП с участием водителей в нетрезвом состоянии, **погибло человек - 106**, из них **детей - 2**, ранено человек - **945**, из них детей - **68**.

За **04.08.07г.** в России произошло **725** ДТП, из них **45** ДТП с участием водителей в нетрезвом состоянии, **погибло человек - 110**, из них **детей - 2**, ранено человек - **988**, из них детей - **83**.

За **05.08.07г.** в России произошло **774** ДТП, из них **55** ДТП с участием водителей в нетрезвом состоянии, **погибло человек - 121**, из них **детей - 6**, ранено человек - **1005**, из них детей - **68**.

**За 2010 год** в Российской Федерации произошло **199 431** ДТП, в результате которых **погибли 26 567 человек**, а **250 635** человек получили ранения.

**11 845** ДТП произошли по вине водителей, находившихся за рулем в состоянии опьянения, в результате этих ДТП **1 954** человека погибли, а **17 280** человек получили ранения.

За прошедший год произошло **20 262** ДТП с участием детей, в которых **898 детей** погибли, а **21 149** детей получили ранения.



**За 1 месяц (январь) 2011 года** в Российской Федерации произошло **11 202** ДТП, в результате которых **погибли 1 458 человек**, а **14 572** человека получили ранения.

**332** ДТП произошли по вине водителей, находившихся за рулем в состоянии опьянения, в результате этих ДТП **44** человека погибли, а **478** человек получили ранения.

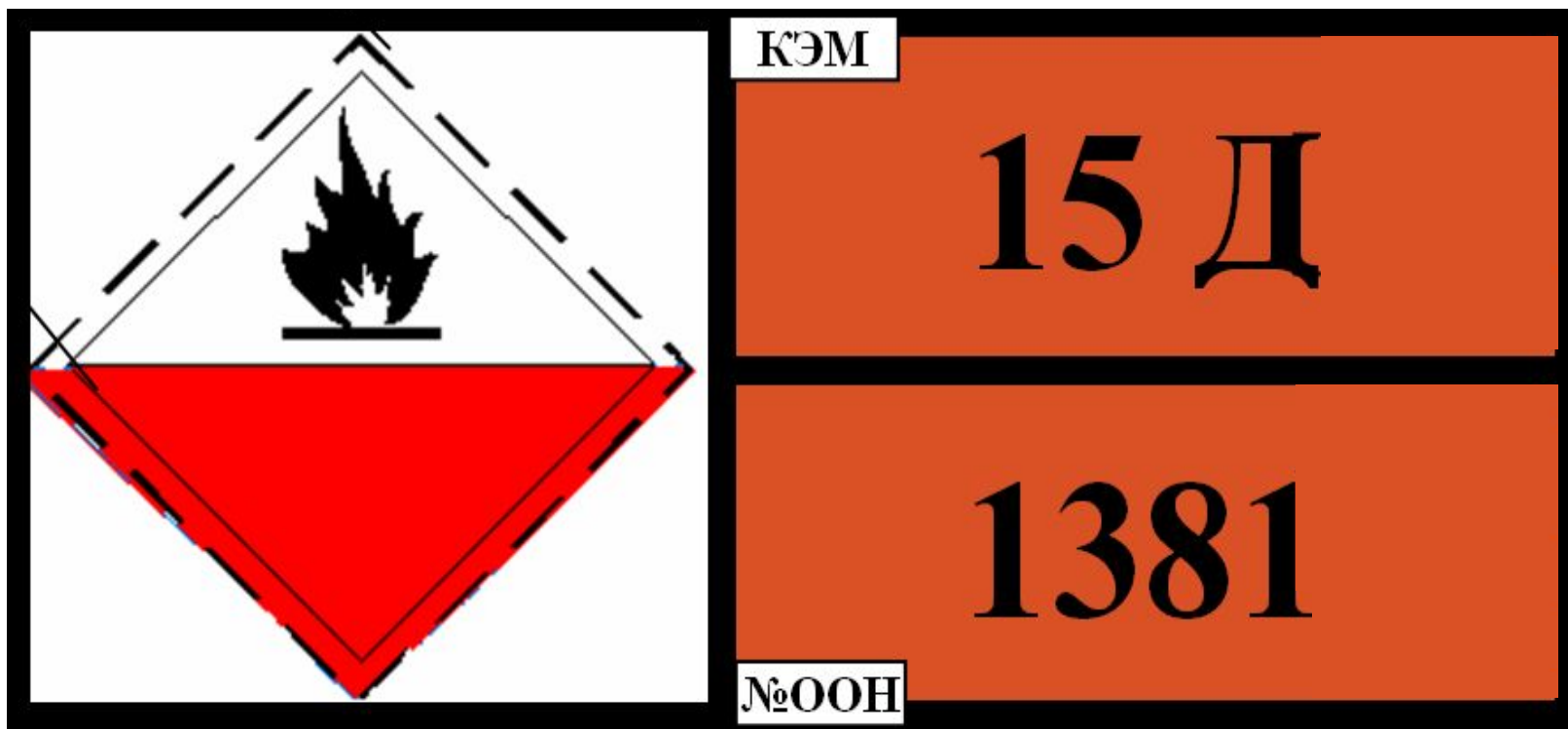
За указанный период произошло **1 003** ДТП с участием детей, в которых **46 детей погибли**, а **1 060** детей получили ранения.

**За 5 лет (2004-2009 гг.) в России в автомобильных авариях погибли почти 9 тысяч детей и свыше 116 тысяч получили увечья. А это 15 школ, ученики которых никогда уже не сядут за парты.**

**Целый город, населенный детьми-инвалидами!**

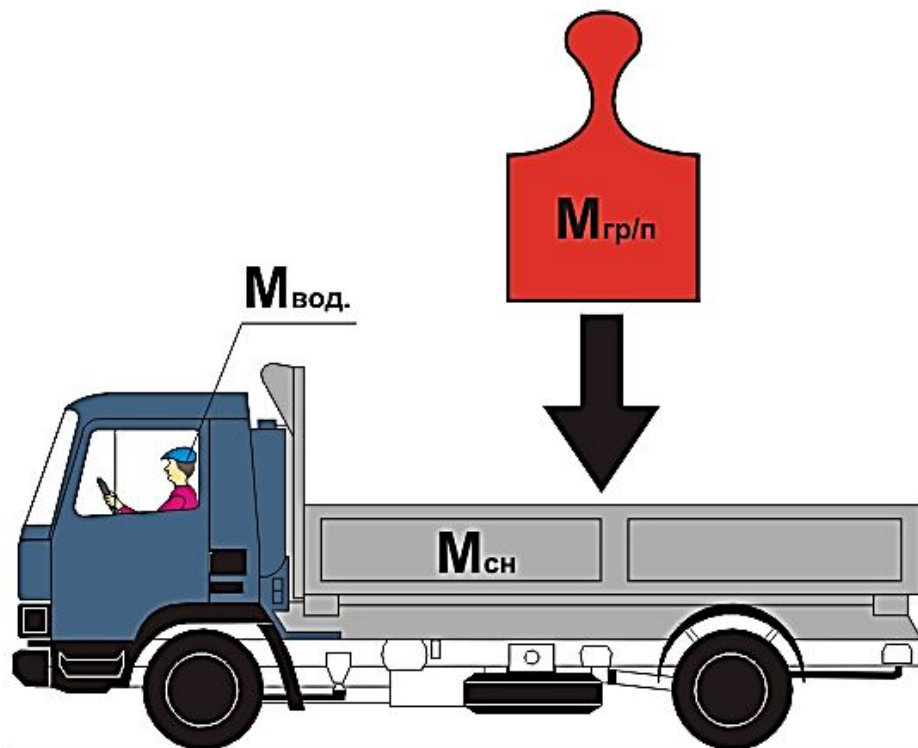


**«ОПАСНЫЙ ГРУЗ»** — вещества, изделия из них, отходы производственной и иной хозяйственной деятельности, которые в силу присущих им свойств могут при перевозке создать угрозу для жизни и здоровья людей, нанести вред окружающей среде, повредить или уничтожить материальные ценности.





**«РАЗРЕШЕННАЯ МАКСИМАЛЬНАЯ МАССА»** — масса снаряженного транспортного средства с грузом, водителем и пассажирами, установленная предприятием-изготовителем в качестве максимально допустимой.



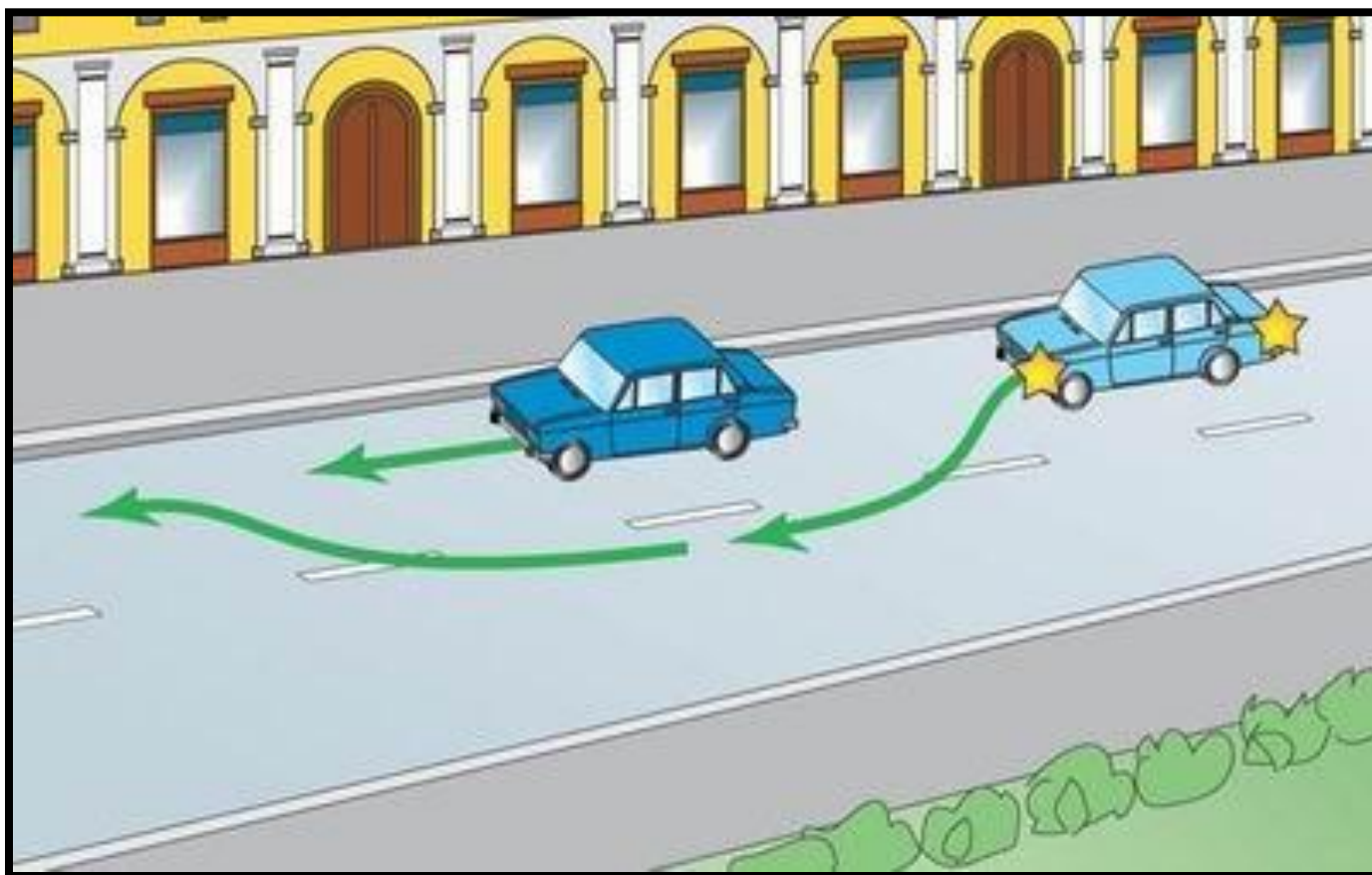
$$P.M.M. = M_{сн.} + M_{гр/п} + M_{вод.}$$

**За разрешенную максимальную массу состава транспортных средств**, то есть сцепленных и движущихся как одно целое, принимается **сумма разрешенных максимальных масс транспортных средств**, входящих в состав.

**«ОПЕРЕЖЕНИЕ»** — движение транспортного средства со скоростью, большей скорости попутного транспортного средства.

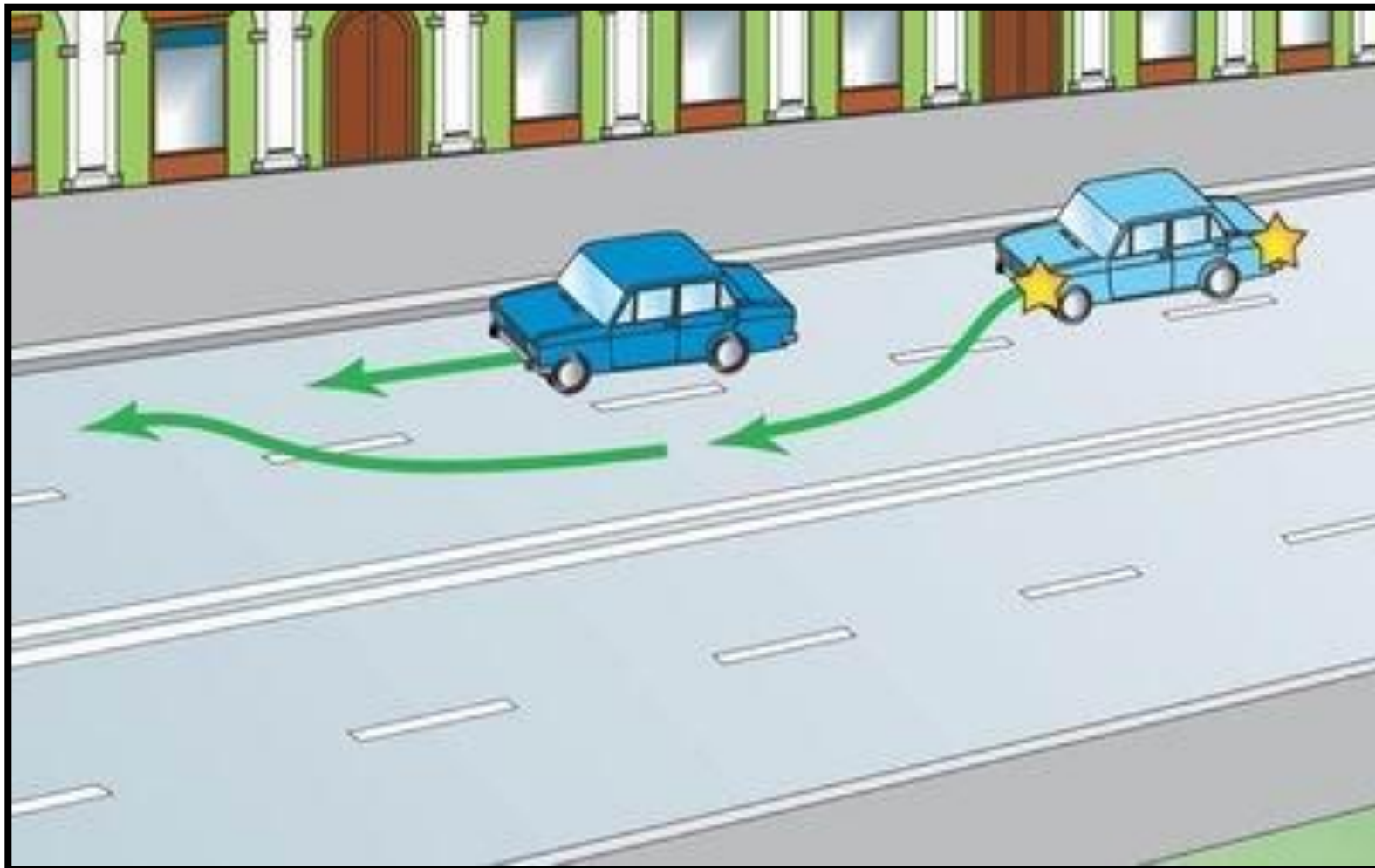


**«ОБГОН»** — опережение одного или нескольких транспортных средств, связанное с выездом на полосу (сторону проезжей части), предназначенную для встречного движения, и последующим возвращением на ранее занимаемую полосу (сторону проезжей части).





**«ПЕРЕСТРОЕНИЕ»** — выезд из занимаемой полосы или занимаемого ряда с сохранением первоначального направления движения.



**«СТОЯНКА»** — преднамеренное прекращение движения транспортного средства на время более **5 минут** по причинам, не связанным с посадкой или высадкой пассажиров либо загрузкой или разгрузкой транспортного средства.



**«ОСТАНОВКА»** — **преднамеренное прекращение движения транспортного средства на время до 5 минут**, а также на большее, если это необходимо для посадки или высадки пассажиров либо загрузки или разгрузки транспортного средства.



**«ВЫНУЖДЕННАЯ ОСТАНОВКА»** — прекращение движения транспортного средства из-за его технической неисправности или опасности, создаваемой перевозимым грузом, состоянием водителя, пассажира или появлением препятствия на дороге.



# ВИДЫ ПРЕКРАЩЕНИЯ ДВИЖЕНИЯ

**ПРЕДНАМЕРЕННОЕ  
(ПО ЖЕЛАНИЮ ВОДИТЕЛЯ)**

**НЕПРЕДНАМЕРЕННОЕ**

**ОСТАНОВКА**

**НЕТ**

**НА ВРЕМЯ НЕ  
БОЛЕЕ 5 МИНУТ**

**ИЗ - ЗА  
НЕИСПРАВНОСТИ ТС,  
СОСТОЯНИЯ ГРУЗА,  
ПАССАЖИРОВ**

**ИЗ - ЗА ЗАТОРА,  
ЗАПРЕЩАЮЩЕГО  
СИГНАЛА СВЕТОФОРА,  
РЕГУЛИРОВЩИКА**

**СТОЯНКА**

**НЕТ**

**ДЛЯ ЗАГРУЗКИ -  
ВЫГРУЗКИ,  
ПОСАДКИ -  
ВЫСАДКИ**

**ВЫНУЖДЕННАЯ  
ОСТАНОВКА**

**СЛУЖЕБНАЯ  
(ТЕХНОЛОГИЧЕСКАЯ)  
ОСТАНОВКА**

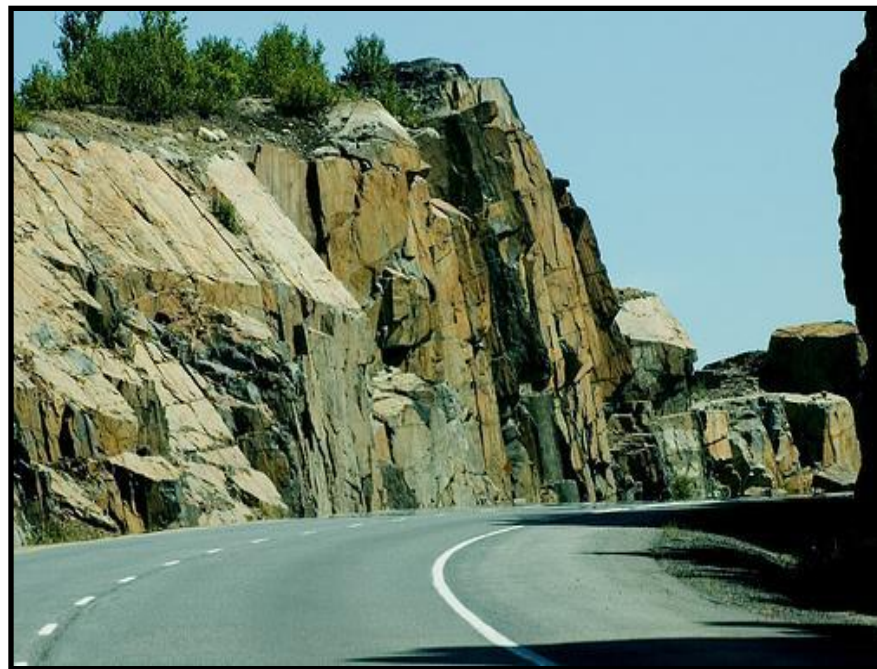
**ДА**

**ДА**

**«НЕДОСТАТОЧНАЯ ВИДИМОСТЬ»** — **ВИДИМОСТЬ**  
**дороги менее 300 м** в условиях тумана, дождя,  
снегопада и тому подобного, а также в сумерки.



**«ОГРАНИЧЕННАЯ ВИДИМОСТЬ»** — видимость водителем дороги в направлении движения, ограниченная рельефом местности, геометрическими параметрами дороги, растительностью, строениями, сооружениями или иными объектами, в том числе транспортными средствами.



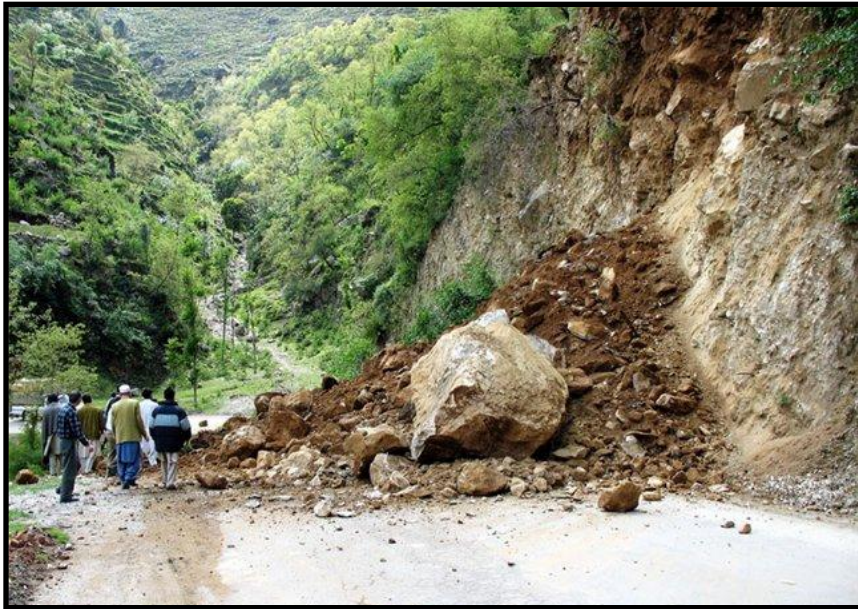
**«ТЕМНОЕ ВРЕМЯ СУТОК»** — промежуток времени от конца вечерних сумерек до начала утренних сумерек.





**«ПРЕПЯТСТВИЕ»** - неподвижный объект на полосе движения (неисправное или поврежденное транспортное средство, дефект проезжей части, посторонние предметы и т.п.), не позволяющий продолжить движение по этой полосе.





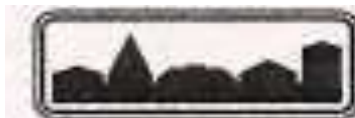
Не является **ПРЕПЯТСТВИЕМ ЗАТОР** или транспортное средство, остановившееся на этой полосе движения в соответствии с требованиями Правил.



**"ДНЕВНЫЕ ХОДОВЫЕ ОГНИ" - внешние световые приборы, предназначенные для улучшения видимости движущегося транспортного средства спереди в светлое время суток.**



**«НАСЕЛЕННЫЙ ПУНКТ»** — застроенная территория, въезды на которую и выезды которой обозначены знаками **5.23.1 - 5.26**.



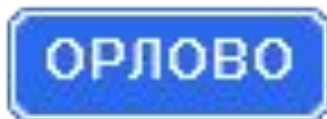
**5.23.1, 5.23.2**

**«Начало населенного пункта».**



**5.24.1, 5.24.2**

**«Конец населенного пункта»**



**5.25 «Начало населенного пункта».**



**5.26 «Конец населенного пункта».**

**«РЕГУЛИРОВЩИК»** - лицо, наделенное в установленном порядке полномочиями по регулированию дорожного движения с помощью сигналов, установленных Правилами, и непосредственно осуществляющее указанное регулирование.



## **К РЕГУЛИРОВЩИКАМ ОТНОСЯТСЯ:**

- 1. Сотрудники полиции.**
- 2. Сотрудники военной автомобильной инспекции.**
- 3. Работники дорожно-эксплуатационных служб.**
- 4. Дежурные на железнодорожных переездах.**
- 5. Дежурные на паромных переправах при исполнении ими своих должностных обязанностей.**



**РЕГУЛИРОВЩИК ДОЛЖЕН БЫТЬ** в форменной одежде  
**И (ИЛИ) ИМЕТЬ** отличительный знак и экипировку.





**1.4.** На дорогах установлено **ПРАВОСТОРОННЕЕ** движение транспортных средств.

**1.5.** Участники дорожного движения должны действовать таким образом, чтобы не создавать опасности для движения и не причинять вреда.

### **ЗАПРЕЩАЕТСЯ:**

- 1.** Повреждать или загрязнять покрытие дорог.
- 2.** Снимать, загораживать, повреждать, самовольно устанавливать дорожные знаки, светофоры и другие технические средства организации движения.
- 3.** Оставлять на дороге предметы, создающие помехи для движения.

**Лицо, создавшее помеху, ОБЯЗАНО** принять все возможные меры для ее устранения, а если это невозможно, то доступными средствами обеспечить информирование участников движения об опасности и сообщить в полицию.

