

## ***Тема 2. Макроэкономическое равновесие***

- **1. Совокупный спрос (AD) и факторы, его определяющие**
- **2. Совокупное предложение (AS)**
- **и факторы, на него влияющие**
- **3. Макроэкономическое равновесие в модели AD-AS**

# 1. Совокупный спрос (AD) и факторы, его определяющие

## **Совокупный спрос**

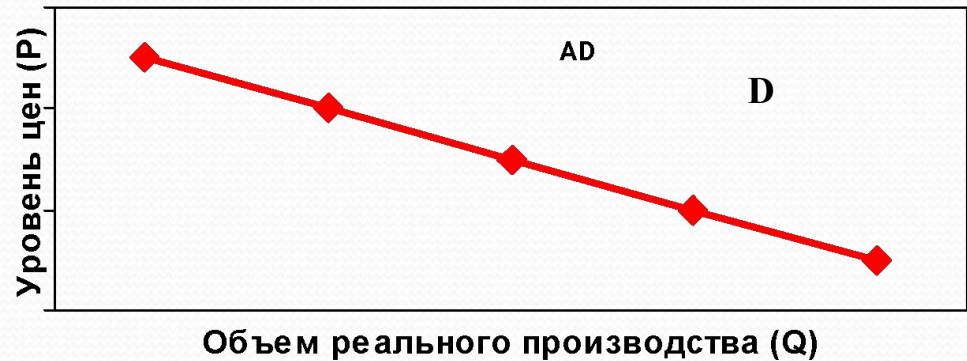
выступает в виде совокупного платежеспособного спроса в масштабе национального хозяйства.

**Совокупный спрос** на товары в экономике предъявляется четырьмя секторами: домашние хозяйства предъявляют спрос на потребительские товары и услуги, фирмы - на инвестиционные товары. Источником спроса являются также государство и зарубежные страны.

$$AD = C + I + G + X_n$$

**Совокупный спрос** представляет собой модель, показывающую реальный объем национального производства (ВНП), который домашние хозяйства, фирмы, государство и иностранцы готовы купить при любом возможном уровне цен. При прочих равных условиях, чем ниже уровень цен, тем больше совокупный спрос, и наоборот.

Кривая совокупного спроса



—◆— (AD)

Траекторию кривой совокупного спроса можно объяснить причинами

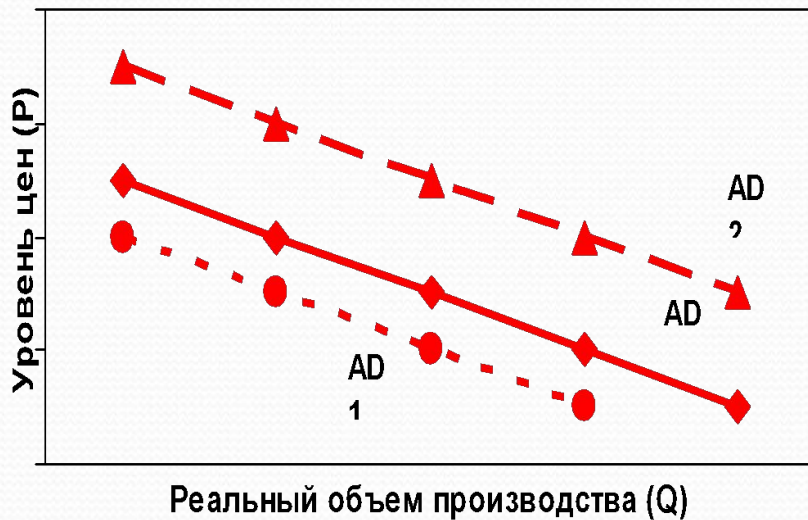
**Эффект процентной ставки**

предполагает, что вид кривой AD определяется воздействием изменяющегося уровня цен на процентную ставку и, следовательно, на потребительские расходы и инвестиции.

**Эффект богатства,** предполагает, что при более высоком уровне цен реальная стоимость или покупательная способность накопленных финансовых активов, находящихся у населения, уменьшится.

**Эффект импортных закупок,** предполагает, повышение уровня цен в стране вызовет увеличение импорта и сокращение экспорта, т.е. чистый объем экспорта сократится. И наоборот.

Все три эффекта приводят к изменению величины спроса на национальный продукт (движение вдоль кривой совокупного спроса).



—◆— AD    -●- AD1    -▲- AD2

На сдвиг кривой совокупного спроса в сторону сокращения или увеличения спроса влияют неценовые факторы (детерминанты спроса).

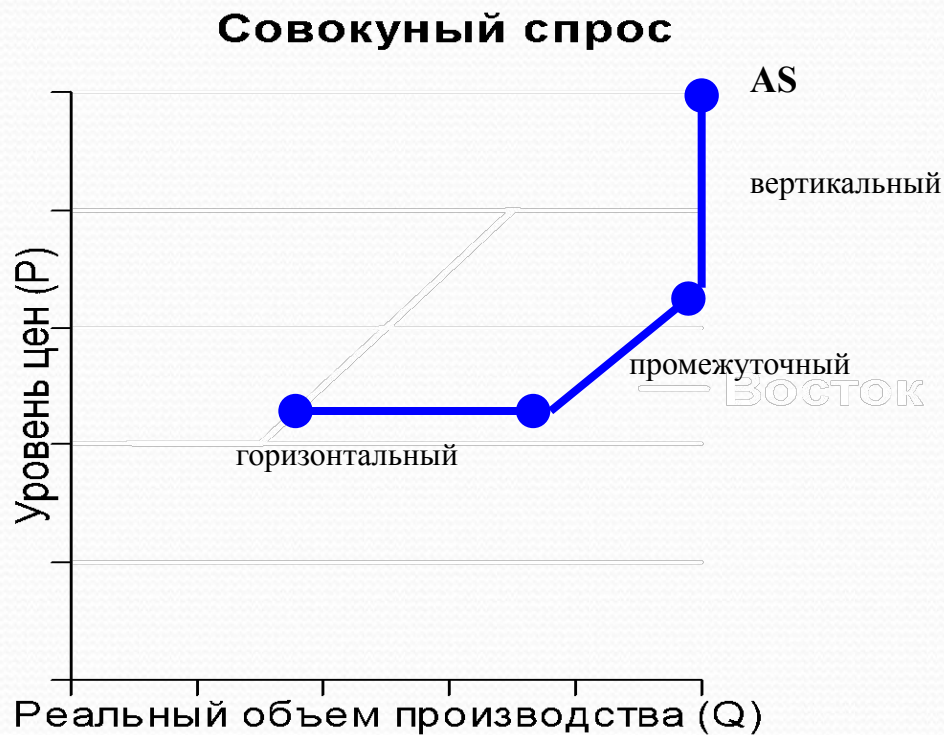
Изменения в:	Виды изменений
1) потребительских расходах	Налоги; Задолженности потребителей; Благосостояния потребителей; Ожидания; Увеличение(уменьшение) предложения денег и скорости их обращения
2) инвестиционных расходах	Избыточные мощности; Ожидаемые прибыли от инвестиций; Новые технологии; Налоги с фирм; Процентные ставки
3) государственных расходах	сокращение (увеличение) государственных расходов на строительство; повышение (понижение) заработной платы бюджетникам; увеличение (сокращение) расходов на охрану окружающей среды
4) расходах на чистый экспорт	национальный доход в зарубежных странах; валютные курсы

## 2. Совокупное предложение и факторы, на него влияющие

Под **совокупным предложением** понимают реальный объем национального производства, который может быть произведен при различных уровнях цен.

Между уровнем цен и объемом национального продукта существует прямая связь.

**Кривая совокупного предложения** состоит из трех отрезков: вертикального (классического, кейнсианского (горизонтального)), промежуточного.



## Отрезки кривой совокупного предложения AS

Кейнсианский (горизонтальный)	Классический (вертикальный)	Промежуточный
<ul style="list-style-type: none"><li>● все закономерности рассматриваются в краткосрочном периоде;</li><li>● заработная плата и цены жесткие;</li><li>● в экономике есть неиспользованные ресурсы.</li></ul>	<ul style="list-style-type: none"><li>● в экономике существует полная занятость;</li><li>● все закономерности рассматриваются в долговременном периоде;</li><li>● цены гибкие;</li><li>● нейтральность денег, любые изменения количества денег отражаются только на номинальных величинах, но не на реальных;</li><li>● объем национального производства зависит от количества факторов производства и технологий.</li></ul>	<p>когда в производстве появляются узкие места и используются менее эффективное оборудование и менее квалифицированные работники, издержки единицу продукции растут. Поэтому на данном отрезке <b>при расширении объема производства должны повышаться и цены.</b></p>

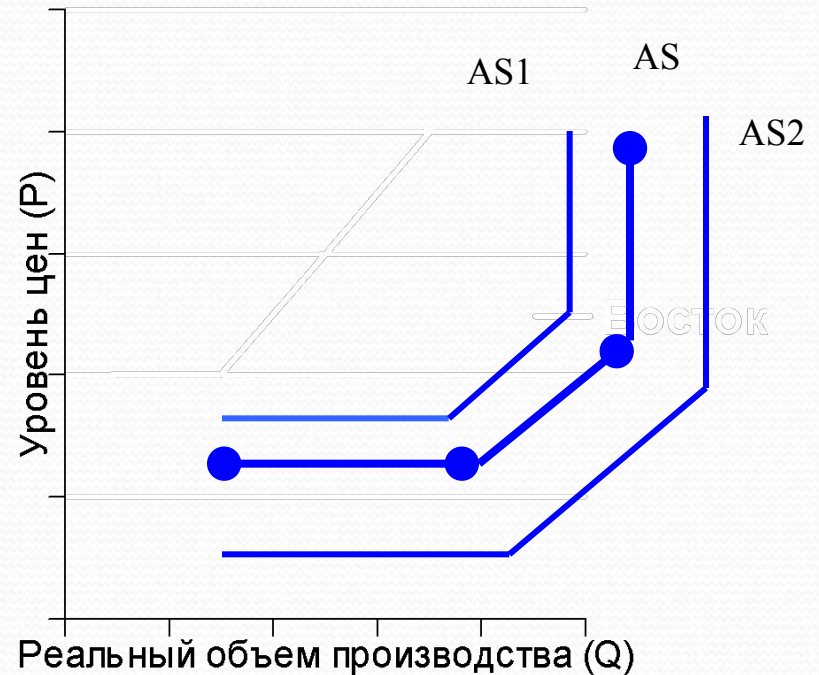
### Неценовые факторы AS:

- Изменение цен на ресурсы.
- Изменение производительности труда.
- Изменение правовых норм, в соответствии с которыми функционируют все предприятия.

**AS1 – уменьшение AS**

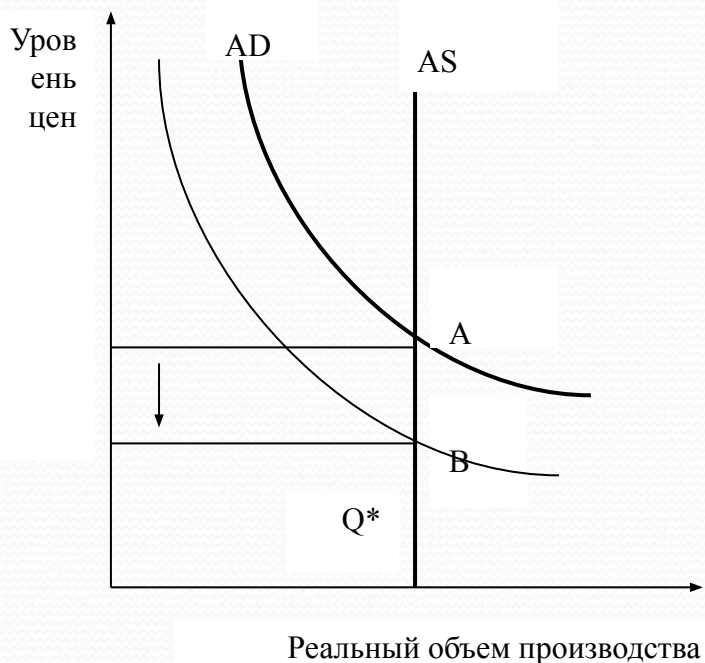
**AS2 - увеличение AS**

### Совокупный спрос



### 3. Макроэкономическое равновесие

**Макроэкономическое равновесие** - точка пересечения кривых AD и AS, означает, что и продавцы, и покупатели удовлетворены, т.е. уровень цен таков, что покупатели готовы покупать столько, сколько продавцы готовы произвести и продать. Другими словами, при макроэкономическом равновесии весь произведенный национальный продукт куплен.



#### Классическая теория исходит из того, что:

экономика функционирует в условиях полной занятости; факторов производства, следовательно, объем выпуска равен потенциальному объему;

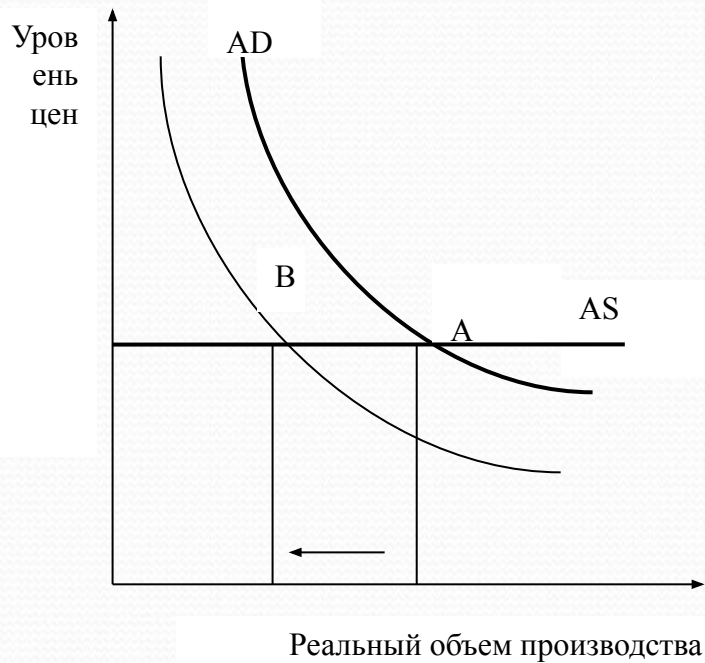
цены, рыночная ставка процента и номинальная заработная плата - гибкие, их изменения поддерживают равновесие на рынках;

факторы производства меняются медленно, а потому объем выпуска меняется медленно, так как он зависит количества указанных факторов.

Согласно данной точке **вмешательство государства в экономику должно быть минимальным.**

Экономика посредством саморегулирования приходит к объему производства, при котором достигается полная занятость.

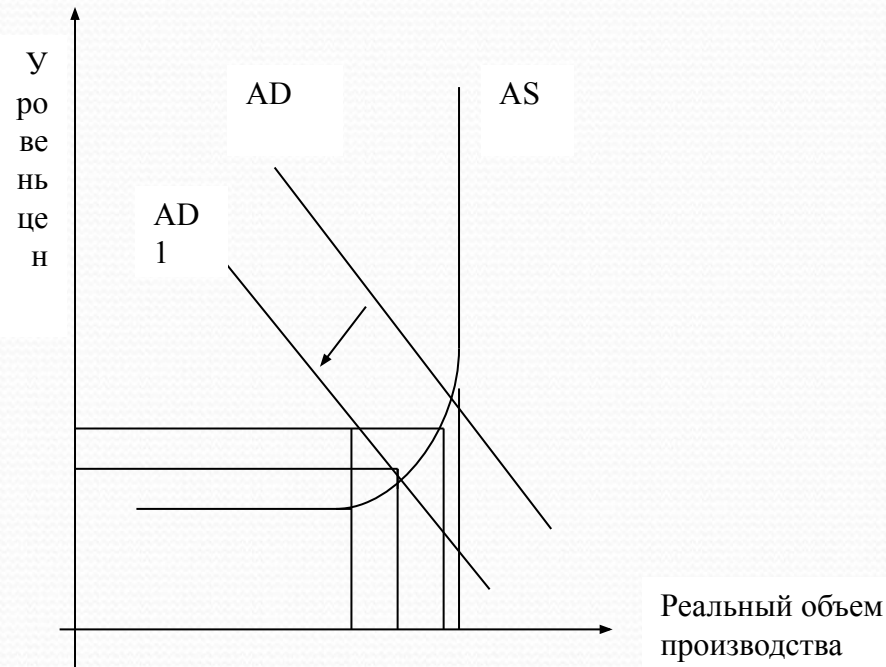




## Основные посылки кейнсианцев следующие:

- 1) цены, номинальная заработная плата и другие номинальные величины относительно жесткие, медленно реагируют на рыночные колебания;
- 2) реальные величины (объем выпуска, занятость, заработная плата), наоборот, более подвижны, быстро реагируют на рыночные колебания.

**Необходима активная макроэкономическая политика регулирования совокупного спроса со стороны государства.**



## Изменение совокупного спроса на промежуточном участке.

Если увеличение совокупного спроса до  $AD$  привело к росту уровня цен до  $P$  и объема национального производства до  $Y$ , то падение совокупного спроса должно привести к снижению уровня цен и реального объема национального производства. Однако цены на товары и ресурсы — негибкие и не проявляют тенденции к снижению.

В такой тенденции экономисты усмотрели **эффект храповика** (это механизм, который позволяет крутить колесо только вперед, а не назад).