

Тема 5. Издержки фирмы

Вопросы:

1. Экономические издержки. Внешние и внутренние издержки. Нормальная прибыль как элемент издержек
2. Издержки производства в краткосрочном периоде
3. Предельные издержки
4. Закон убывающей отдачи
5. Издержки производства в долгосрочном периоде. Эффект масштаба

1. Экономические издержки. Внешние и внутренние издержки. Нормальная прибыль как элемент издержек

Издержки производства – это затраты, связанные с привлечением экономических ресурсов, необходимых для создания материальных благ и услуг.

Природа издержек определяется двумя ключевыми положениями:

- любой ресурс ограничен;
- каждый вид ресурса, используемого в производстве, имеет хотя бы два альтернативных способа применения.

Для удовлетворения всего многообразия потребностей экономических ресурсов никогда не бывает достаточно (что и обуславливает проблему выбора в экономике). Любое решение об их использовании в производстве того или иного блага связано с необходимостью отказа от производства каких-то иных товаров и услуг.

Вспоминая кривую производственных возможностей, можно убедиться, что она яркое воплощение этой концепции.

Издержки в экономике связаны с отказом от производства альтернативных товаров. В связи с этим все издержки в экономической науке принимаются как **альтернативные (или вмененные)**.

Это означает, что стоимость любого ресурса, вовлекаемого в материальное производство, определяется по его стоимости при наилучшем из всех возможных вариантов использования данного фактора производства. В этой связи экономические издержки трактуются следующим образом:

Альтернативные или экономические (вмененные) издержки — это затраты, обусловленные использованием экономических ресурсов в производстве данного товара, оцененные с точки зрения потерянной возможности использования тех же самых ресурсов в других целях.

С точки зрения предпринимателя, **экономические издержки** — выплаты, которые фирма осуществляет поставщику ресурсов, чтобы отвлечь эти ресурсы от использования в альтернативных производствах. Выплаты, которые фирма несет из своего кармана, могут быть внешними и внутренними.

В этой связи можно говорить о внешних (явных, или денежных) и внутренних (неявных, или имплицитных) издержках.

Внешние издержки — это плата за ресурсы поставщикам, не принадлежащим к числу владельцев данной фирмы. Например, заработная плата наемного персонала, плата за сырье, энергию, материалы и комплектующие, предоставляемые сторонними поставщиками, и т. п.

Фирма может использовать определенные ресурсы, принадлежащие ей самой. И здесь следует вести речь о внутренних издержках.

Внутренние издержки — это издержки на собственный, самостоятельно используемый ресурс. Внутренние издержки равны денежным платежам, которые могли бы быть получены предпринимателем за собственные ресурсы при наилучшем из всех альтернативных вариантов их использования. Речь идет о некоторых доходах, от которых предприниматель вынужден отказаться, организуя свое дело.

Предприниматель не получает эти доходы, так как не продает принадлежащие ему ресурсы, а использует их для своих нужд. Создавая собственный бизнес, предприниматель вынужден отказаться от заработной платы, которую он мог бы получить в случае работы по найму, если бы не работал на собственном предприятии или от процента на принадлежащий ему капитал, который он мог бы получить в кредитной сфере, если бы не вкладывал эти средства в свое дело.

Нормальная прибыль - минимальный объем дохода, существующий в данной отрасли, в данное время и который может удержать предпринимателя в рамках его бизнеса. Нормальную прибыль следует рассматривать как плату за такой фактор производства, как предпринимательская способность.

Сумма внутренних и внешних издержек в совокупности представляет собой **экономические издержки**. Понятие «экономические издержки» является общепринятым, но на практике, при ведении бухгалтерского учета на предприятии, исчисляются только внешние издержки, которые имеют еще одно название — **бухгалтерские издержки**.

Поскольку в бухгалтерском учете не учитываются внутренние издержки, то **бухгалтерская (финансовая) прибыль** будет представлять собой разность между валовым доходом (выручкой) фирмы и ее внешними издержками, тогда как **экономическая прибыль** — разность между валовым доходом (выручкой) фирмы и ее экономическими издержками (суммой как внешних, так и внутренних издержек).

2. Издержки производства в краткосрочном периоде

Величина издержек производства зависит от величины затрат на экономические ресурсы. Несколько условно все ресурсы, используемые в производстве, можно разделить на две большие группы:

- ресурсы, величину которых можно изменить очень быстро (например, затраты на сырье, материалы, энергию, найм рабочей силы и т. п.);
- ресурсы, изменить объемы использования которых возможно только за достаточно длительный промежуток времени (строительство нового производственного объекта).

Исходя из этих обстоятельств, анализ издержек обычно осуществляют в двух временных промежутках:

- **в краткосрочном периоде** (когда количество некоторого ресурса остается постоянным, но объемы производства можно изменить за счет применения большего или меньшего количества таких ресурсов, как труд, сырье, материалы и т. п.)
- **и в долгосрочном периоде** (когда можно изменить количество любого ресурса, используемого в производстве).

Различию между краткосрочным и долгосрочным периодами точно соответствует различие между постоянными и переменными факторами производства.

Переменные факторы производства — факторы производства, количество которых может быть изменено в рамках краткосрочного периода (например, количество наемных работников).

Постоянные факторы производства — факторы, затраты на которые заданы и не могут быть изменены в рамках краткосрочного периода (например, производственные мощности). Таким образом, в краткосрочном периоде предприниматель использует как постоянные, так и переменные факторы производства.

В долгосрочном же периоде все факторы производства носят переменный характер.

В краткосрочном периоде выделяют:

- **постоянные издержки (ТФС)** величина которых не зависит от объема выпускаемой продукции (амортизационные отчисления, проценты по банковскому кредиту, арендная плата, содержание административного аппарата и др.).

Речь идет о затратах на ресурсы, относящиеся к постоянным факторам производства. Величина этих затрат не связана с объемами производства.

Постоянные издержки существуют даже тогда, когда производственная деятельность на предприятии приостановлена, а объем производимой продукции равен нулю.

Предприятие может избежать этих издержек, только полностью прекратив свою деятельность;

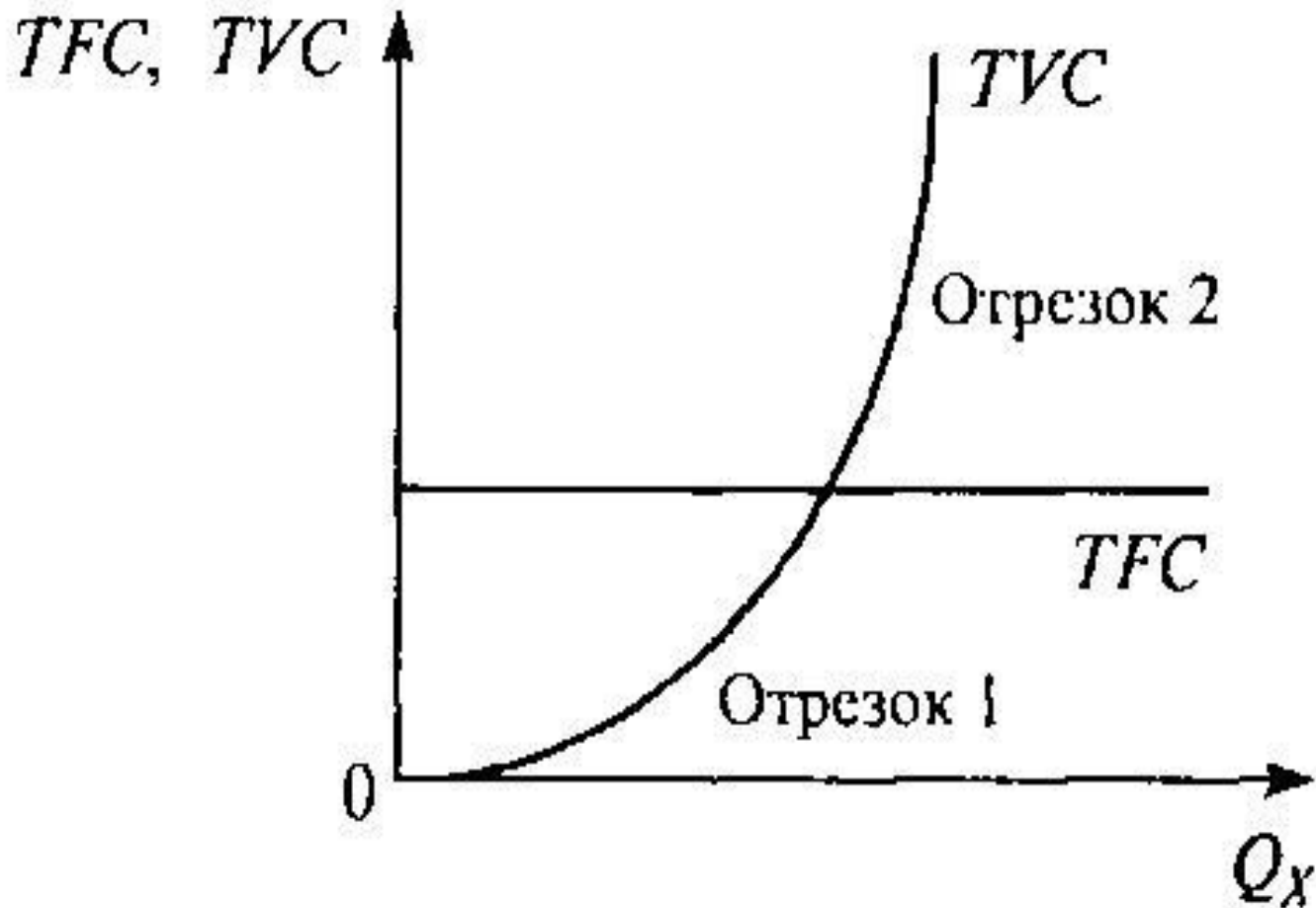
- **переменные издержки (TVC)**, величина которых меняется в зависимости от изменения объема производства (затраты на сырье, материалы, топливо, энергию, заработную плату рабочего персонала и т. п.). Речь идет о затратах на ресурсы, относящиеся к переменным факторам производства.

С расширением производства переменные издержки будут возрастать, так как фирме потребуется больше сырья, материалов, работников и т. п.

Если фирма прекратит производство и **объем выпуска (Q_x)** достигнет нулевого уровня, то и переменные издержки сократятся почти до нуля, в то время как постоянные издержки останутся неизменными.

Различие между постоянными и переменными издержками существенно для каждого бизнесмена: переменными издержками он может управлять, постоянные издержки — вне контроля администрации и должны быть выплачены независимо от объемов производства, даже если производство приостановлено.

Рис.1. Динамика постоянных и переменных издержек



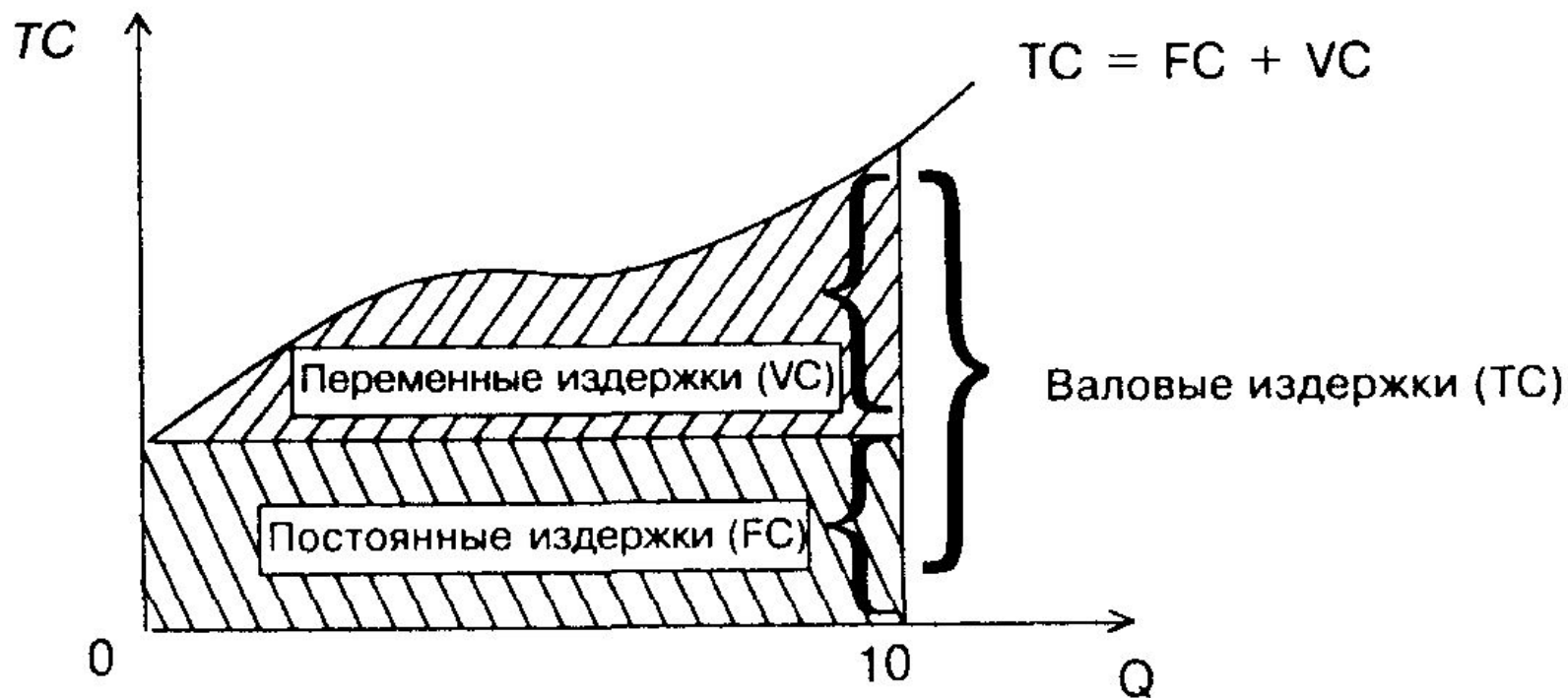


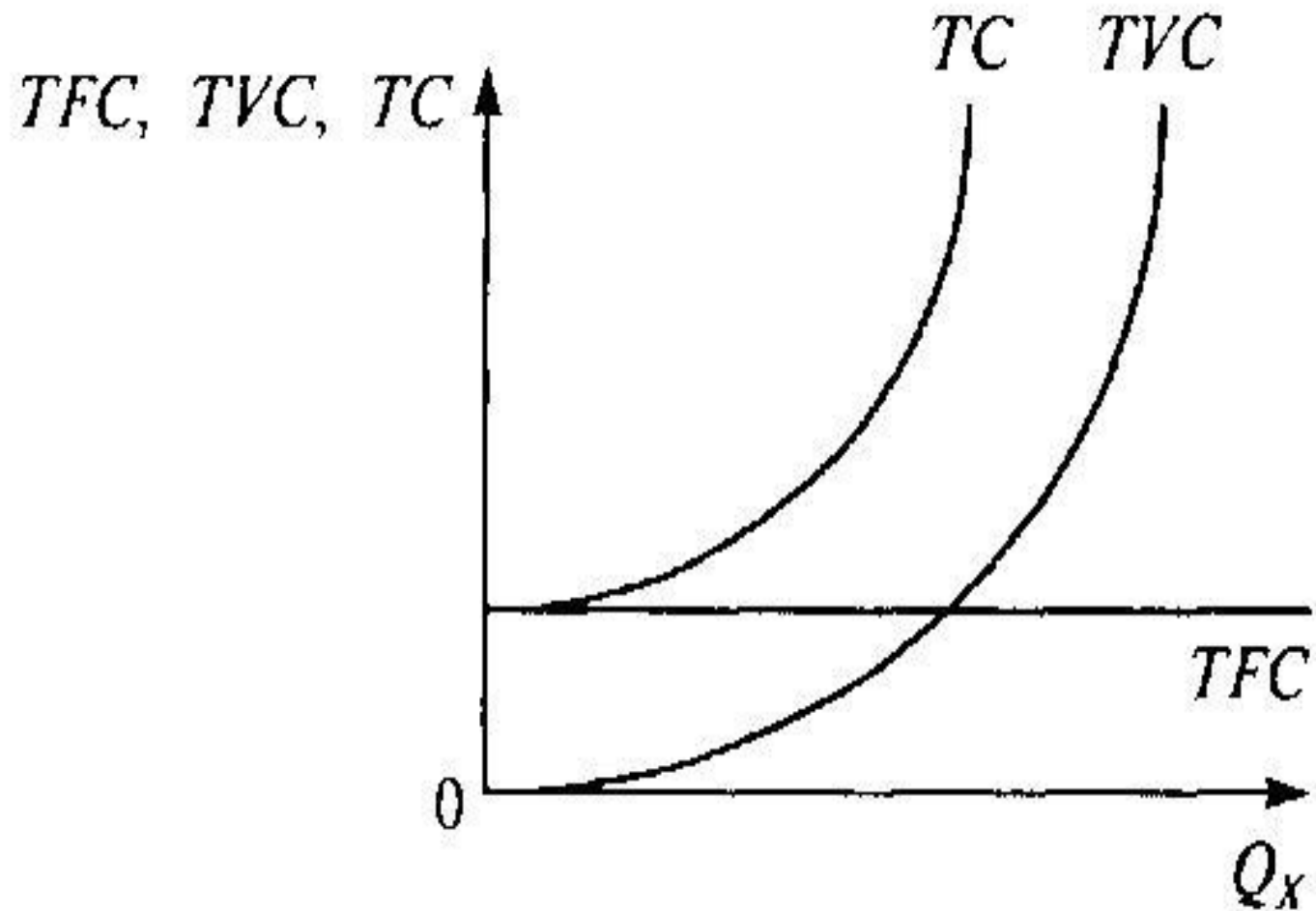
Рис. 15.1. График постоянных, переменных и валовых издержек

Помимо постоянных и переменных издержек в краткосрочном периоде выделяют еще один вид издержек — **валовые** (совокупные, суммарные, общие). Валовые издержки (ТС) — сумма постоянных и переменных издержек, исчисляемая для каждого данного объема производства:

$$ТС = TFC + TVC$$

Поскольку TFC равны некоторой константе (постоянной), динамика валовых издержек будет зависеть от поведения TVC, т. е. будет определяться действием закона убывающей предельной производительности.

Рис.2. Постоянные, переменные и валовые издержки



Кроме валовых издержек предпринимателя интересуют издержки на единицу продукции, поскольку именно их он будет сравнивать с ценой товара, чтобы получить представление о прибыльности работы фирмы. Издержки на единицу производимой продукции называются средними. Эта группа издержек включает:

- *средние постоянные издержки (AFC)* — постоянные издержки, исчисленные на единицу продукции:

$$AFC = TFC/Q_x$$

- *средние переменные издержки (AVC)* — переменные издержки в расчете на единицу продукции:

$$AVC = TVC/Q_x$$

- *средние совокупные (суммарные, валовые, общие) издержки (ATC)* — общие издержки в расчете на единицу продукции:

$$ATC = \frac{TC}{Q_x} \quad \text{или} \quad ATC = \frac{TFC + TVC}{Q_x} = \frac{TFC}{Q_x} + \frac{TVC}{Q_x} = AFC + AVC$$

Рис. 3. Кривые средних издержек

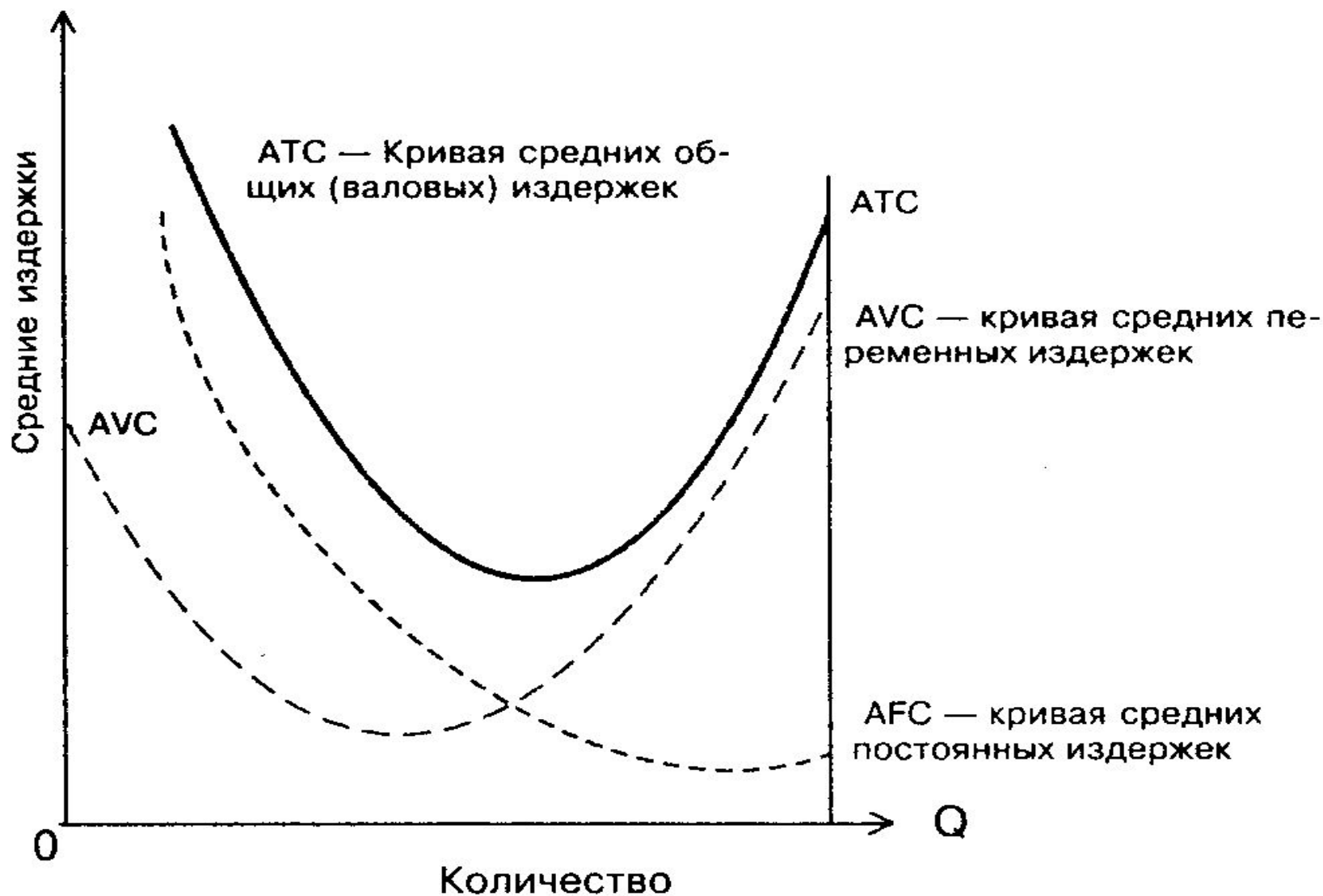
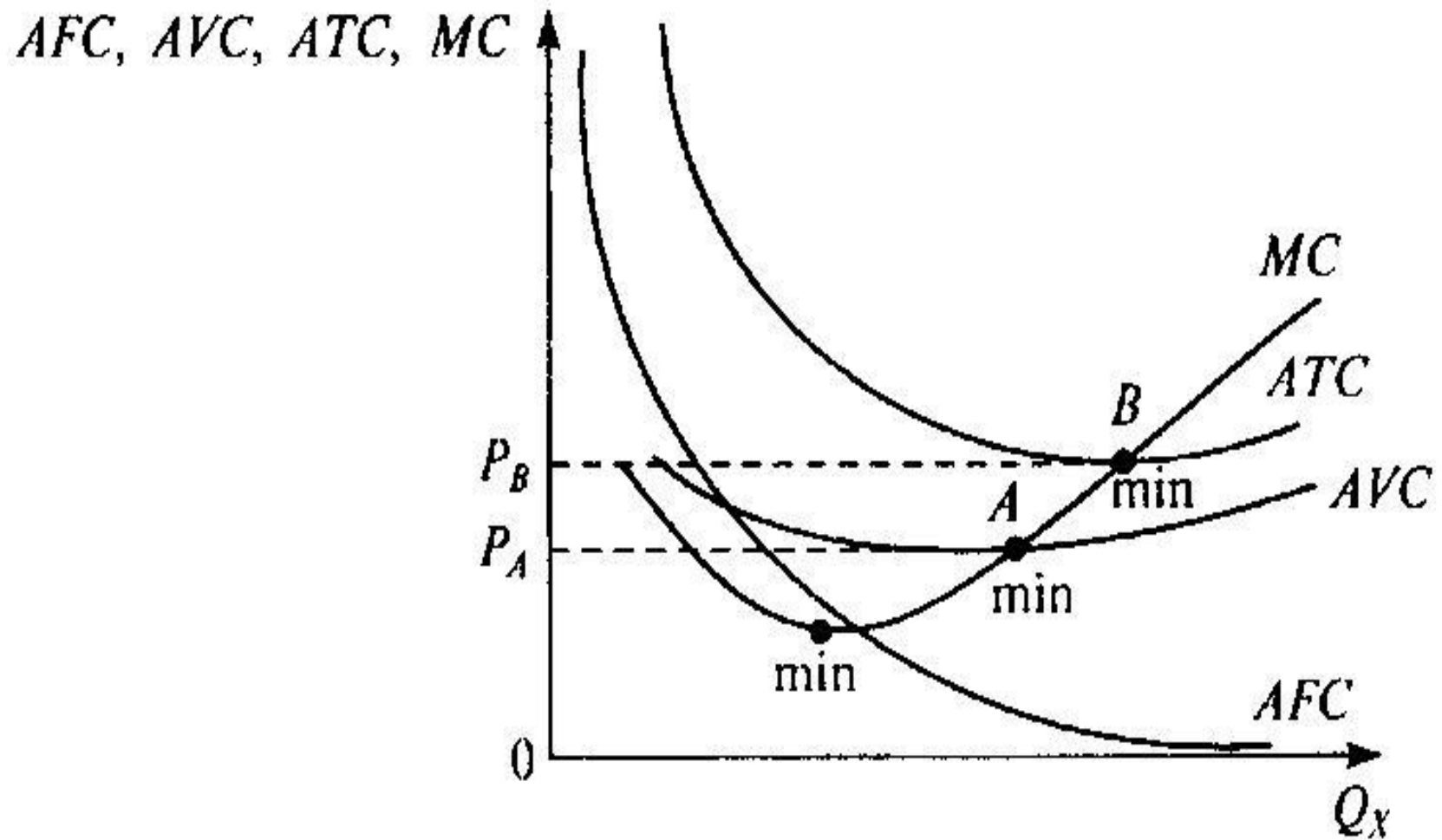


Рис. 4. Средние и предельные издержки



3. Предельные издержки

Для производителя имеет немалое значение, как изменяются издержки фирмы с выпуском дополнительной единицы продукции. Определить это можно с помощью показателя предельных издержек.

Предельные издержки (МС) — дополнительные издержки, затраченные для производства каждой последующей (дополнительной) единицы продукции:

$$MC = \Delta TC / \Delta Q_x$$

Необходимо учитывать, что предельные издержки во многом зависят от переменных издержек, поэтому на кривой **МС** (рис. 4) выделяют два отрезка: отрезок с отрицательной и отрезок с положительной динамикой, что также объясняется существованием закона убывающей предельной отдачи. Следующей особенностью графика предельных издержек (**МС**) является то, что он пересекает графики средних переменных и средних общих издержек в их нижних точках (А и В).

Снижение издержек представляет собой один из важнейших источников повышения конкурентоспособности любого предприятия. Ведь при существующих рыночных ценах на продукцию снижение издержек означает дополнительную прибыль, а значит и процветание для любого производителя. При изменении по каким-либо причинам уровня издержек графики издержек смещаются. В случае снижения издержек соответствующие графики смещаются вниз, при росте издержек графики сдвигаются вверх вдоль оси ординат.

4. Закон убывающей отдачи

Согласно закону убывающей отдачи, начиная с определенного момента последовательное присоединение единиц переменного ресурса (например, труда) к неизменному (фиксированному) ресурсу (капиталу или земле) дает уменьшающийся добавочный, или предельный, продукт в расчете на каждую последующую единицу переменного ресурса.

Иначе говоря, рост объема производства будет происходить все медленнее, по мере того как больше рабочих будут привлекаться к производству. Предельный продукт (MP), а вместе с ним предельный доход (MR), начинает убывать потому, что нанятые позднее рабочие оказались менее квалифицированными, а потому, что относительно большее количество занято при той же величине имеющихся капитальных фондов.

5. Издержки производства в долгосрочном периоде. Эффект масштаба

Долговременный период — это период времени, достаточно продолжительный, чтобы фирма могла успеть изменить количество всех используемых ресурсов, и постоянных, и переменных, включая размеры предприятия. *В этом периоде все ресурсы являются переменными.* Таким образом, краткосрочный период представляет собой период фиксированных мощностей, а *долговременный период* — период изменяющихся мощностей.

Положительный эффект возникает в том случае, когда по мере роста размеров предприятия происходит снижение средних издержек за счет:

- 1) более высокого уровня специализации труда рабочих и управленческого персонала;
- 2) возможности использования более производительного оборудования;
- 3) более полной утилизации отходов путем производства побочной продукции. Все это содействует получению внешней или внутренней экономии за счет роста масштабов производства

Отрицательный эффект масштаба возникает в том случае, когда по мере роста размеров предприятия происходит рост средних издержек за счет сложности управления крупномасштабным производством. Вместо экономии возникают довольно значительные убытки или потери.

В долговременном периоде имеет место ситуация, когда неизменные долгосрочные средние издержки вызывают постоянную отдачу от роста масштабов производства. При **неизменном эффекте масштаба** размер деятельности фирмы не влияет на продуктивность используемых факторов.

Средняя и предельная производительность факторов производства фирмы остается неизменной как для крупных, так и для мелких предприятий. При неизменном эффекте масштаба вместо одного завода, использующего определенную производственную технологию, можно

**СПАСИБО ЗА
ВНИМАНИЕ!**

...вопросы?