
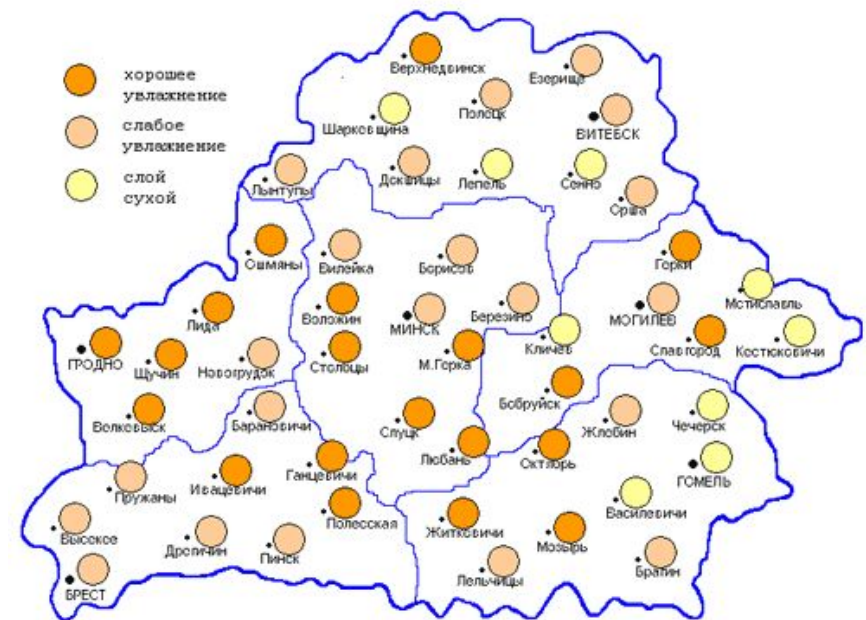


Почвообразующие породы и почвы Беларуси



На территории Беларуси исследования
почвообразующих пород и почв были начаты
в начале 20-х гг. прошлого столетия

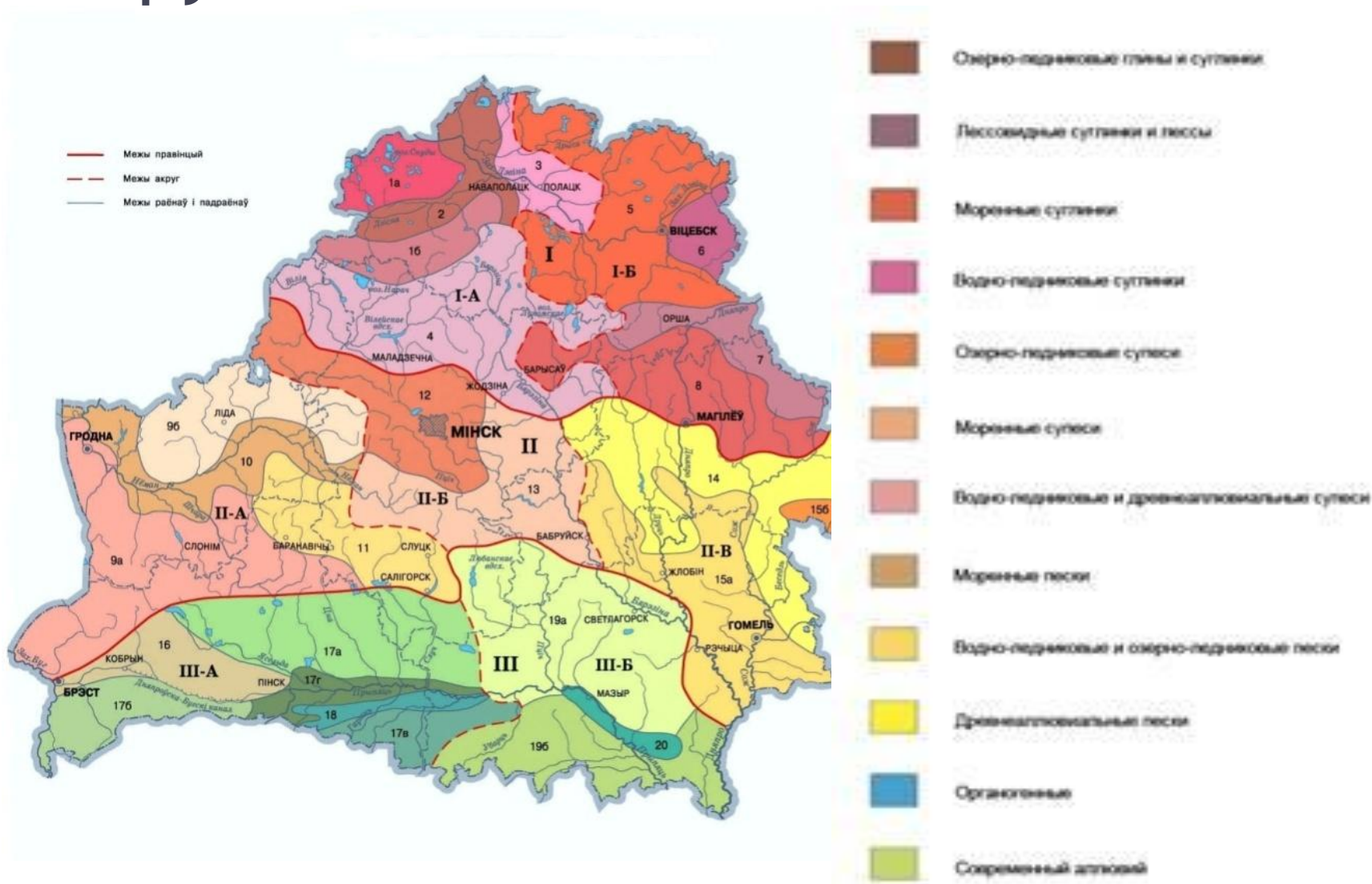
Почвы Беларуси формируются под воздействием следующих взаимосвязанных между собой факторов почвообразования: почвообразующих пород, рельефа, климата, растительности, деятельности микро- и макроорганизмов, хозяйственной деятельности человека.



По генезису почвообразующие породы делятся на:

- моренные
- водно-ледниковые
- озерно-ледниковые
- лессовидные
- аллювиальные
- делювиальные
- болотные
- эоловые

Карта почвообразующих пород Беларуси



По гранулометрическому составу почвообразующие породы делятся на глинистые, суглинистые, супесчаные, песчаные и торфяные.

- Глинистые породы встречаются ограниченно (0,4 %), преимущественно на севере Беларуси
- Значительно большее распространение, особенно в пределах возвышенностей, моренных и озёрно-ледниковых равнин центральной и северной частей страны, получили суглинистые материнские породы
- Самыми распространёнными породами (45,6 %), являются разные по генезису супесчаные, которые встречаются по всей территории страны.
- Песчаные породы (21,2 %) более характерны для юга Беларуси и водно-ледниковых равнин центральной части республики
- Торфяные породы (12,7 %) встречаются повсеместно, но наиболее крупные их массивы связаны с Полесьем.

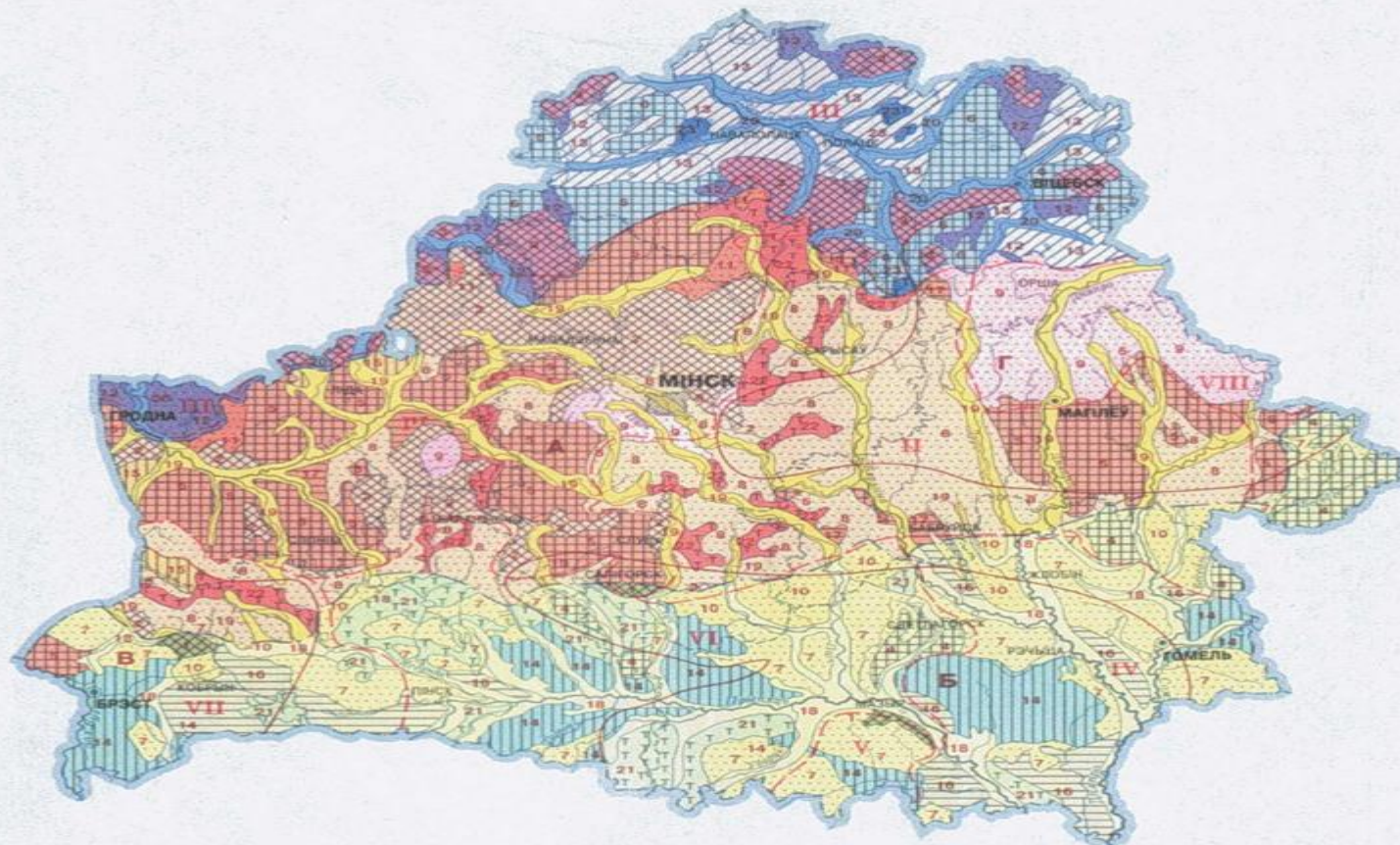


Рис. 4.1. Инженерно-геологическое районирование Республики Беларусь М 1:3 000 000 (по материалам [13]).

УСЛОВНЫЕ ОБОЗНАЧЕНИЯ

ИНЖЕНЕРНО-ГЕОЛОГИЧЕСКИЕ РЕГИОНЫ

- А** – Центральнобелорусский
- Б** – Припятский
- В** – Брестский
- Г** – Оршанский

- ##### ГРАНИЦЫ
- — инженерно-геологических регионов
 - — инженерно-геологических областей
 - — инженерно-геологических районов
 - - - - поозёрского оледенения
 - - - - сожской стадии припятского оледенения

ИНЖЕНЕРНО-ГЕОЛОГИЧЕСКИЕ ОБЛАСТИ

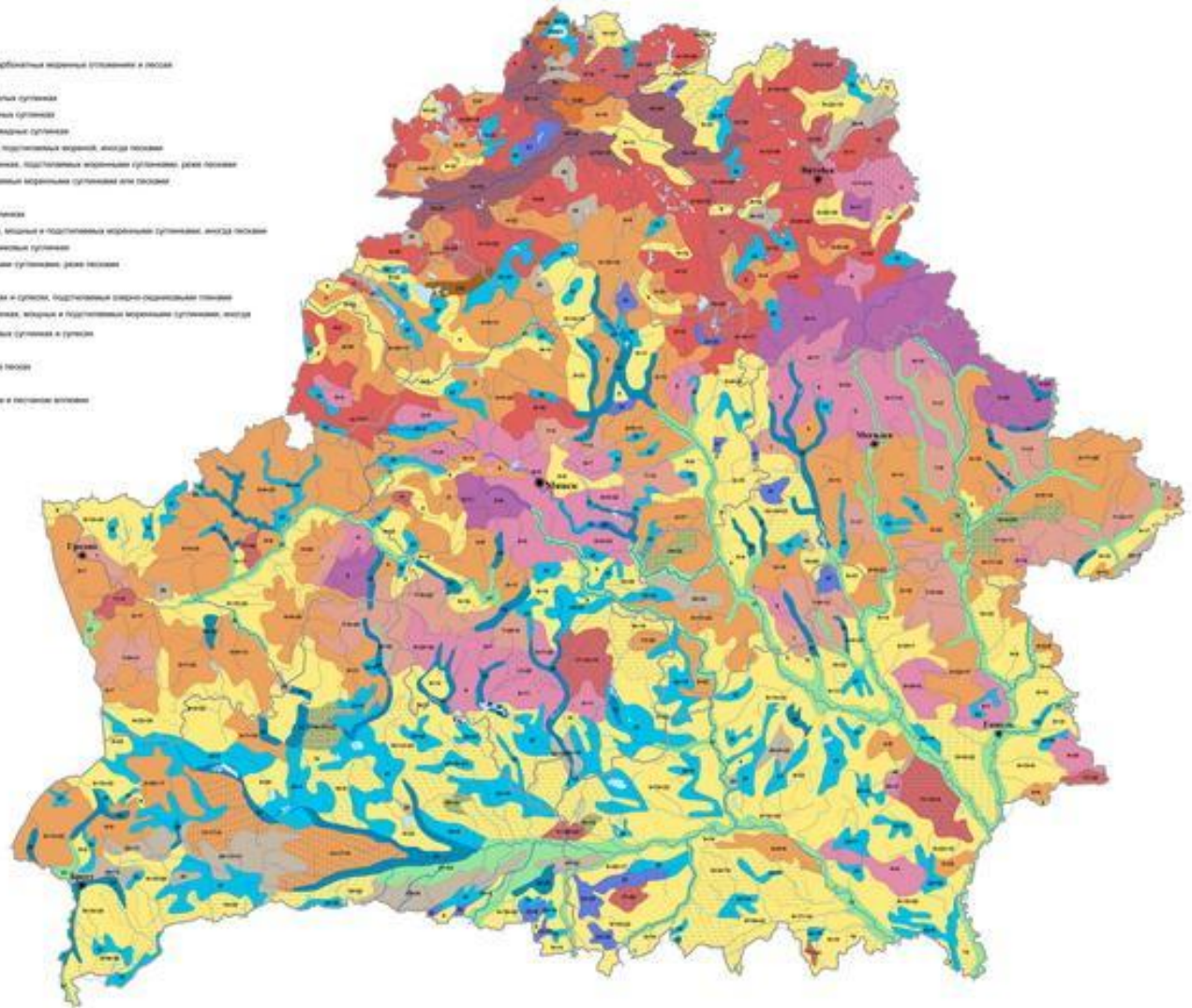
- I** – Белорусская гряда
- II** – Центральноберезинская равнина
- III** – Белорусское Поозерье
- IV** – Гомельское Полесье
- V** – Мозырьское Полесье
- VI** – Припятское Полесье
- VII** – Брестское Полесье
- VIII** – Оршано-Могилёвская равнина

Почвенный покров Беларуси формируется в результате протекания подзолистого, дернового, болотного, буроземного и карбонатно-солончакового процессов почвообразования. Зональными для Беларуси являются дерновый и подзолистый.

Почвы Беларуси

1. Дзюно-карбонацкія сугліністыя і сугліністыя на вапняках, известняках, карбонатных мармурных і сланцавых і лесам
2. Дзюно-падзолістыя на сярэнь-падзолістых тэравы і суглінах
3. Дзюно-падзолістыя вясковыя збудаваныя на сярэнь-тэравы і тэравы суглінах
4. Дзюно-падзолістыя вясковыя збудаваныя на сярэнь і тэравы сярэнь суглінах
5. Дзюно-падзолістыя вясковыя збудаваныя на вясковых і лесавых суглінах
6. Дзюно-падзолістыя вясковыя збудаваныя на вясковых і лесавых суглінах, падзолістых мармурных і сланцавых, ажно лесам
7. Дзюно-падзолістыя вясковыя збудаваныя на вясковых і лесавых суглінах, падзолістых мармурных і сланцавых, ажно лесам
8. Дзюно-падзолістыя на вясковых і вясковых суглінах, падзолістых мармурных і сланцавых ажно лесам
9. Дзюно-падзолістыя на лесам
10. Дзюно-падзолістыя слабозбудаваныя на сярэнь-падзолістых тэравы і суглінах
11. Дзюно-падзолістыя слабозбудаваныя на лесам і лесавых суглінах, вясковыя і падзолістых мармурных і сланцавых, ажно лесам
12. Дзюно-падзолістыя слабозбудаваныя на вясковых і лесавых і вясковых суглінах
13. Дзюно-падзолістыя слабозбудаваныя на суглінах, падзолістых мармурных і сланцавых, ажно лесам
14. Дзюно-падзолістыя слабозбудаваныя на лесам
15. Дзюно-падзолістыя тэравыя і тэравы на сярэнь-падзолістых і суглінах, падзолістых сярэнь-падзолістых тэравы
16. Дзюно-падзолістыя тэравыя і тэравы на лесам і лесавых суглінах, вясковыя і падзолістых мармурных і сланцавых, ажно лесам
17. Дзюно-падзолістыя тэравыя і тэравы на вясковых і вясковых суглінах і суглінах
18. Дзюно-падзолістыя тэравыя і тэравы на лесам
19. Падзолістыя вясковыя (вясковыя) суглінах і тэравы на лесам
20. Дзюноныя тэравыя і тэравы на суглінах, суглінах і лесам
21. Алімпіцкія дэрыяны тэравыя і тэравы на суглінах, суглінах і лесавых вясковых
22. Тэравы-болотныя вясковыя
23. Тэравы-болотныя вясковыя і парэяныя
24. Тэравы-болотныя вясковыя

8-17 - фоновыя тэравы і суглінавыя тэравы па не удаленны вост



На территории республики выделены следующие основные типы почв:

1. Дерново-карбонатные.
2. Бурые лесные.
3. Аллювиальные (пойменные) дерновые, дерново-заболоченные почвы. Подзолистые.
4. Дерново-подзолистые.
5. Дерново-подзолистые заболоченные.
6. Болотно-подзолистые.
7. Дерновые заболоченные.
8. Торфяно-болотные почвы низинного типа.
9. Торфяно-болотные почвы верхового типа.
10. Аллювиальные старопойменные (палево-пойменные) дерновые и дерново-заболоченные почвы.
11. Аллювиальные болотные почвы.

- Наиболее широкое распространение получили дерново-подзолистые и дерново-подзолистые заболоченные почвы, составляющие около 68% всех почв республики.

Дерново-карбонатные почвы

На территории Беларуси эти почвы встречаются в виде мелких пятен и островов среди дерново-подзолистых почв. Встречаются преимущественно в Гомельской и Брестской областях

Бурые лесные почвы

Бурые лесные почвы встречаются преимущественно в центральной и западной частях в виде пятен среди дерново-палево-подзолистых почв

Подзолистые почвы

Формируются почвы под пологом хвойных лесов без участия травянистой растительности при промывном типе водного режима. Эти почвы бедны азотом и фосфором, особенно доступными для растений формами. Содержание подвижного железа, алюминия и марганца часто бывает в количествах, токсичных для растений.

Дерново-подзолистые почвы

Дерново-подзолистые почвы кислые, характеризуются непрочной структурой, соотношение гуминовых и фульвокислот в них, как правило, меньше 1. Эти почвы формируются под травянистыми или мохово-травянистыми лесами при сочетании двух почвообразовательных процессов – дернового и подзолистого.

Дерновые заболоченные почвы

Среди большого разнообразия переувлажненных почв наибольшим потенциальным плодородием обладают дерново-заболоченные почвы. Они встречаются практически во всех районах Беларуси. Заняты они в основном луговыми угодьями и только незначительная их часть – пашней.

Торфяно-болотные почвы

Торфяно-болотные почвы различных типов и мощности занимают 2,9 млн. га, составляет 14,2% площади республики. Наибольшее количество торфяно-болотных почв расположено в Брестской, Минской и Гомельской областях. В Беларуси преобладают торфяно-болотные почвы низинного типа.

Аллювиальные (пойменные) почвы

На территории республики реки текут медленно, образуя широкие извилистые долины с несколькими (как правило, тремя) террасами. Самая низкая (пойменная) чаще всего занята луговыми угодьями, вторая – лесом, третья – полевыми угодьями