

ПЛАН ЭВАКУАЦИИ ПРИ ПОЖАРЕ

Ельников Роман

1 курс 5 группа конфликтологии

План эвакуации

- ❖ 1. План эвакуации— документ, в котором указаны эвакуационные пути и выходы, установленные правила поведения людей, а также порядок и последовательность действий обслуживающего персонала на объекте при возникновении пожара.
- ❖ 2. План эвакуации – заранее разработанный план (схема), в котором указаны пути эвакуации, эвакуационные и аварийные выходы, установлены правила поведения людей, порядок и последовательность действий в условиях чрезвычайной ситуации.
- ❖ 3. План эвакуации – план (схема), в котором указаны пути эвакуации, эвакуационные и аварийные выходы, установлены правила поведения людей, порядок и последовательность действий в условиях чрезвычайной ситуации.

ПЛАН ЭВАКУАЦИИ

при возникновении пожара и других чрезвычайных ситуаций
из помещений детского поликлинического отделения СПб ГБУЗ «Городская поликлиника №24»
по адресу: г. Санкт-Петербург, наб. Обводного канала, д. 123, лит. А
4 этаж

**ПРИ ПОЖАРЕ
ЗВОНИТЬ:**

101 (с городского),

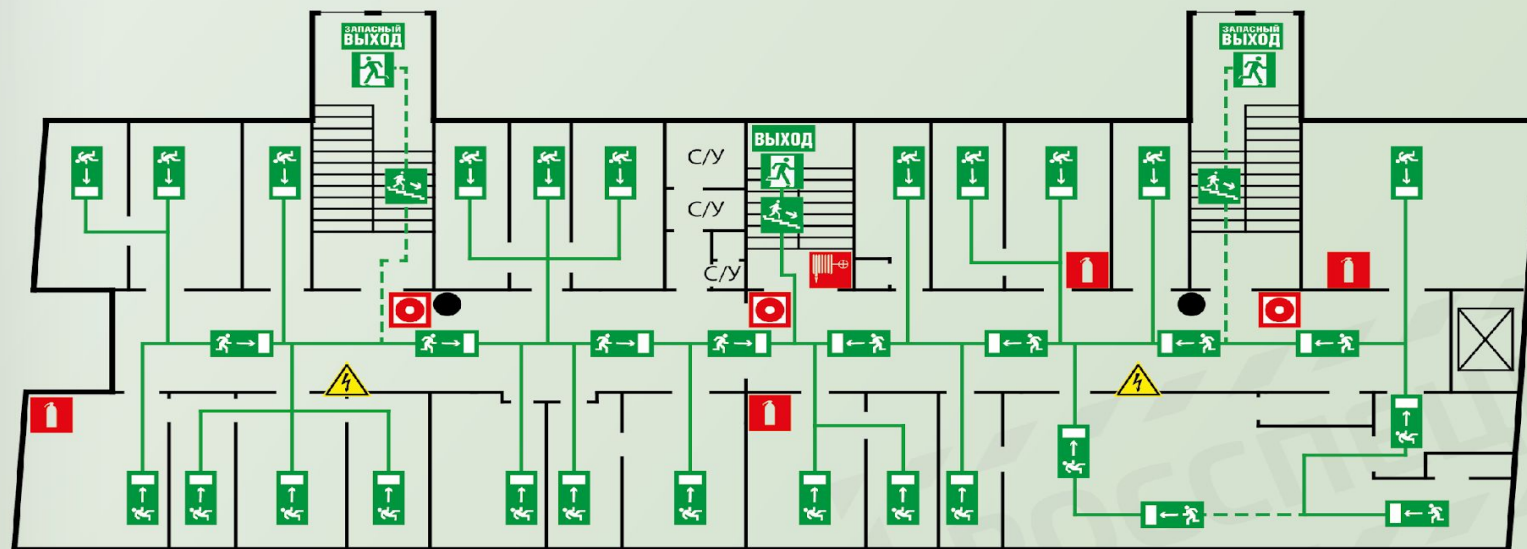
112 (с мобильного)

Утверждаю

Главный врач СПб ГБУЗ
Городская поликлиника №24

Княстятин Р. В.

« » 2015г.



СОХРАНЯЙТЕ СПОКОЙСТВИЕ

НЕ ПОЛЬЗУЙТЕСЬ ЛИФТОМ

УСЛОВНЫЕ ОБОЗНАЧЕНИЯ



- ОГнетушитель



- ПОжарный КРАН



- РУЧНОЙ ПОжАРНЫЙ ИЗВЕЩАТЕЛЬ



- ЭЛЕКТРИЧЕСКИЙ ШИТ



- ЭВАКУАЦИОННЫЙ ВЫХОД



- ВЫ НАХОДИТЕСЬ ЗДЕСЬ

- ОСНОВНОЙ ПУТЬ ЭВАКУАЦИИ

- АВАРИЙНЫЙ ПУТЬ ЭВАКУАЦИИ

- НАПРАВЛЕНИЕ ДВИЖЕНИЯ К ВЫХОДУ



- ТЕЛЕФОН



- АПТЕЧКА

ДЕЙСТВИЯ ПРИ АВАРИИ

СООБЩИТЕ ПО ТЕЛЕФОНУ 101 ИЛИ 112

- АДРЕС ВАШЕГО МЕСТОНАХОЖДЕНИЯ
- МЕСТО, ХАРАКТЕР АВАРИИ И КОЛИЧЕСТВО ПОСТРАДАВШИХ
- СВОЮ ФАМИЛИЮ И ТЕЛЕФОН

МЕРЫ ПО ЛОКАЛИЗАЦИИ АВАРИИ

- ПРЕДОТВРАТИТЕ РАЗВИТИЕ АВАРИИ
- ИСПОЛЬЗУЙТЕ СРЕДСТВА ЗАЩИТЫ
- ОБОЗНАЧТЕ МЕСТО АВАРИИ

ПРИМИТЕ МЕРЫ ПО ЭВАКУАЦИИ ЛЮДЕЙ

- ОРИЕНТИРУЙТЕСЬ ПО ЗНАКАМ
- НАЙДИТЕ ВЫХОД НА УЛИЦУ
- ВОЗЬМИТЕ С СОБОЙ ПОСТРАДАВШИХ

НАХОДЯСЬ В БЕЗОПАСНОМ МЕСТЕ

- ОКАЖИТЕ ПЕРВУЮ ПОМОЩЬ ПОСТРАДАВШИМ
- ОЖИДАЙТЕ СЛУЖБУ СПАСЕНИЯ

ДЕЙСТВИЯ ПРИ ПОЖАРЕ

СООБЩИТЕ ПО ТЕЛЕФОНУ 101 ИЛИ 112

- АДРЕС ВАШЕГО МЕСТОНАХОЖДЕНИЯ
- ЭТАЖ И МЕСТО ВОЗГОРАНИЯ
- СВОЮ ФАМИЛИЮ И ТЕЛЕФОН

ПРИМИТЕ МЕРЫ ПО ОПОВЕЩЕНИЮ ЛЮДЕЙ

- НАЖМИТЕ НА КНОПКУ РУЧНОГО ПОжАРНОГО ИЗВЕЩАТЕЛЯ
- ПОДАЙТЕ СИГНАЛ ГОЛОСОМ

ПРИМИТЕ МЕРЫ ПО ЭВАКУАЦИИ ЛЮДЕЙ

- ОРИЕНТИРУЙТЕСЬ ПО ЗНАКАМ
- НАЙДИТЕ ВЫХОД НА УЛИЦУ
- ВОЗЬМИТЕ С СОБОЙ ПОСТРАДАВШИХ

ПРИМИТЕ МЕРЫ ПО ТУШЕНИЮ ПОжАРА

- ПО ВОЗМОЖНОСТИ ИСПОЛЬЗУЙТЕ ОГнетушитель и ПОжАРНЫЙ КРАН
- ПРИ НЕОБХОДИМОСТИ СЛЕДУЕТ ОБЕСТОЧИТЬ ПОМЕЩЕНИЕ

Составные части плана

- ❖ Графическая часть включает в себя поэтажную планировку здания или сооружения с указанием эвакуационных выходов (лестничных клеток, наружных открытых лестниц, выходов непосредственно наружу). Маршруты движения людей при эвакуации обозначаются зеленым цветом, причем сплошной линией со стрелками в направлении эвакуационных выходов обозначаются основные пути эвакуации, а пунктирной линией – запасные пути.
- ❖ В текстовой части подробно излагается порядок и последовательность эвакуации людей, обязанности обслуживающего персонала, а также привлеченных сил по обслуживанию соревнования или культурно-зрелищного мероприятия по оповещению о пожаре и организации движения людей к эвакуационным выходам. Расшифровку символов в графической части следует давать под планом эвакуации на русском и национальном языках.

Классификация планов эвакуации

- ❖ Этажные планы эвакуации- разрабатывают для этажа в целом .
- ❖ Секционные планы эвакуации- разрабатывают при сложных (запутанных или протяженных) путях эвакуации и площади этажа более 1000 м².
- ❖ Локальные (ранее называемые индивидуальными) планы эвакуации следует разрабатывать для отдельных помещений (номеров гостиниц, общежитий, больничных палат и т. п.).
- ❖ Сводные (общие) планы эвакуации разрабатываются для объекта в целом и могут состоять из дублированных экземпляров этажных и секционных планов эвакуации.

Основные требования к плану эвакуации

- ❖ Планы эвакуации разрабатываются организацией, имеющей специальное разрешение на осуществление данной деятельности, утверждаются руководителем организации и являются основанием для их воспроизведения. Планы эвакуации вывешиваются на видных местах в соответствии с местом расположения, указанным на плане.
- ❖ Планы эвакуации следует выполнять на основе фотолюминесцентных материалов.
- ❖ Фон плана эвакуации должен быть желтовато-белым или белым для фотолюминесцентных материалов».

Функции плана эвакуации

- ❖ Систематического обучения и инструктажа персонала правилам поведения на случай возможной эвакуации.
- ❖ Привлечения внимания к путям эвакуации, первичным средствам пожаротушения и самоспасания, а также ориентации людей, находящихся в здании, сооружении или объекте (в общежитиях, гостиницах, больницах, пассажирских вагонах, морских (речных) судах и т. п.), в случае возникновения чрезвычайной ситуации для обеспечения организованной эвакуации и спасания людей.
- ❖ Проведения аварийно-спасательных работ в процессе ликвидации чрезвычайной ситуации.

Источники

- ❖ МИНИСТЕРСТВО РОССИЙСКОЙ ФЕДЕРАЦИИ ПО ДЕЛАМ ГРАЖДАНСКОЙ ОБОРОНЫ, ЧРЕЗВЫЧАЙНЫМ СИТУАЦИЯМ И ЛИКВИДАЦИИ ПОСЛЕДСТВИЙ СТИХИЙНЫХ БЕДСТВИЙ
АКАДЕМИЯ ГОСУДАРСТВЕННОЙ ПРОТИВОПОЖАРНОЙ СЛУЖБЫ.