

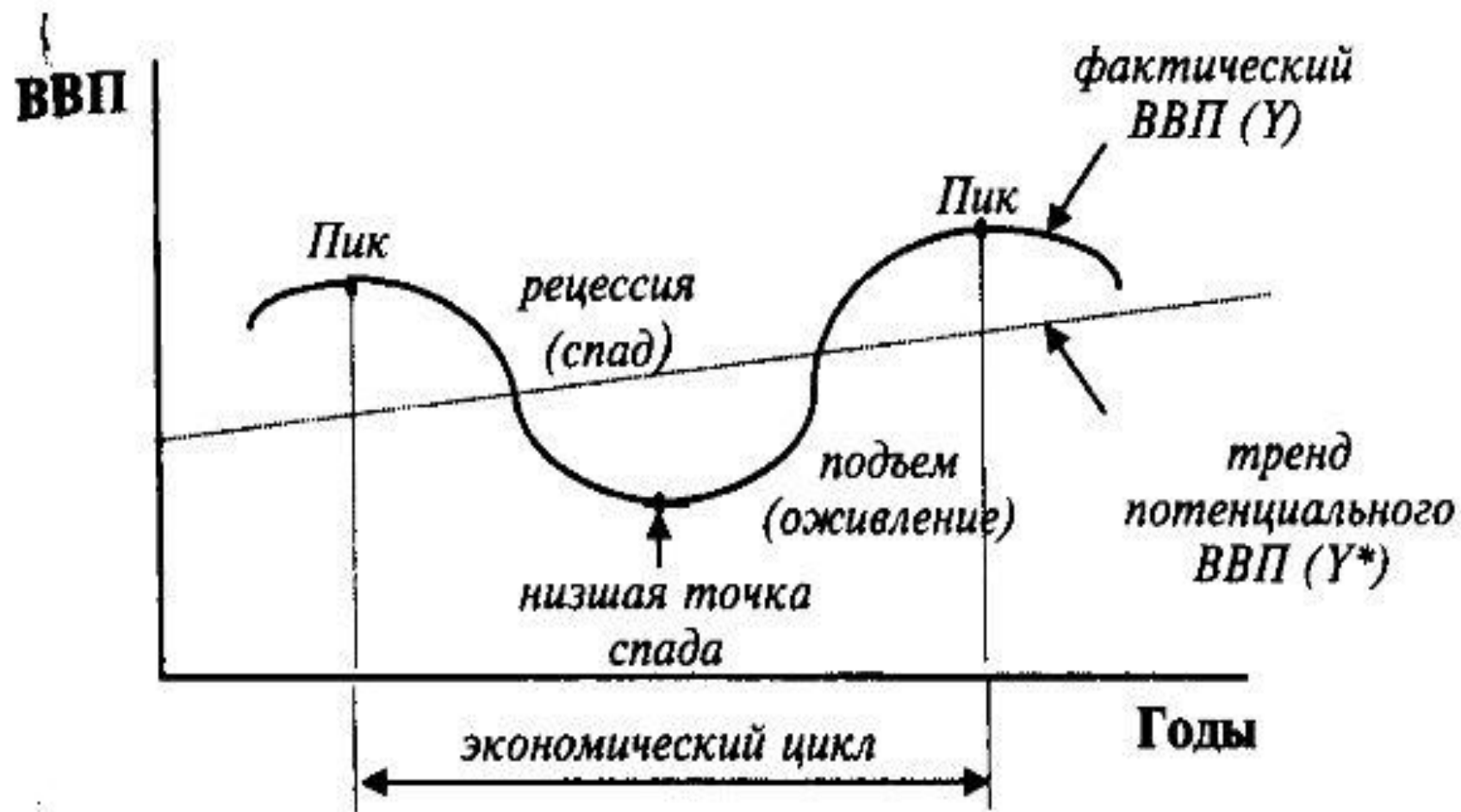
**Макроэкономическая
нестабильность:
экономические циклы,
безработица, инфляция**

динамика основных макроэкономических показателей. Потенциальный ВВП

- **Экономический цикл —**
периодические колебания уровней
занятости, производства и
инфляции.

Причинами цикличности являются:

- периодическое истощение автономных инвестиций;
- ослабление эффекта мультипликации; колебания объемов денежной массы;
- обновление "основных капитальных благ"
- и т.д.



Разрыв ВВП

$$\text{gap GDP} = \frac{Y - Y'}{Y'}$$

Потенциальный ВВП (или экономический потенциал) — объем производства при полной занятости ресурсов.

Формы безработицы и ее естественный уровень. Закон Оукена. Регулирование уровня безработицы

Основными типами безработицы являются

- фрикционная,
- структурная и
- циклическая.

- **Фрикционная безработица** связана с поисками и ожиданием работы;
- имеет преимущественно добровольный и кратковременный характер: у этой категории безработных имеются "готовые" навыки к работе, которые можно продать на рынке труда

- **Структурная безработица** связана с технологическими сдвигами в производстве, изменяющими структуру спроса на рабочую силу;
- имеет преимущественно вынужденный и более долговременный характер, так как у этой категории безработных нет "готовых" к продаже навыков к работе и получение рабочих мест для них связано с профессиональной переподготовкой, нередко сопровождающейся сменой места жительства.

- Сочетание фрикционной и структурной безработицы образует **естественный уровень безработицы** (или уровень безработицы при полной занятости), соответствующий потенциальному **ВВП**.
- В макроэкономической литературе широко используется термин **NAIRU (Non-Accelerating-Inflation Rate of Unemployment)**, который фиксирует внимание на том, что этот устойчивый уровень безработицы стабилизирует инфляцию.

- **Циклическая безработица** представляет собой отклонение фактического уровня безработицы от естественного.
- В период циклического спада циклическая безработица дополняет фрикционную и структурную; в периоды циклического подъема циклическая безработица отсутствует.

- **Безработными** считаются те, кто не имеет работы на момент проведения статистического обследования, но активно ищут ее и готовы приступить к работе немедленно.
- Люди, имеющие работу, а также все занятые неполный рабочий день или неделю, относятся к категории **занятых**.
- Совокупность занятых и безработных образует **рабочую силу**.

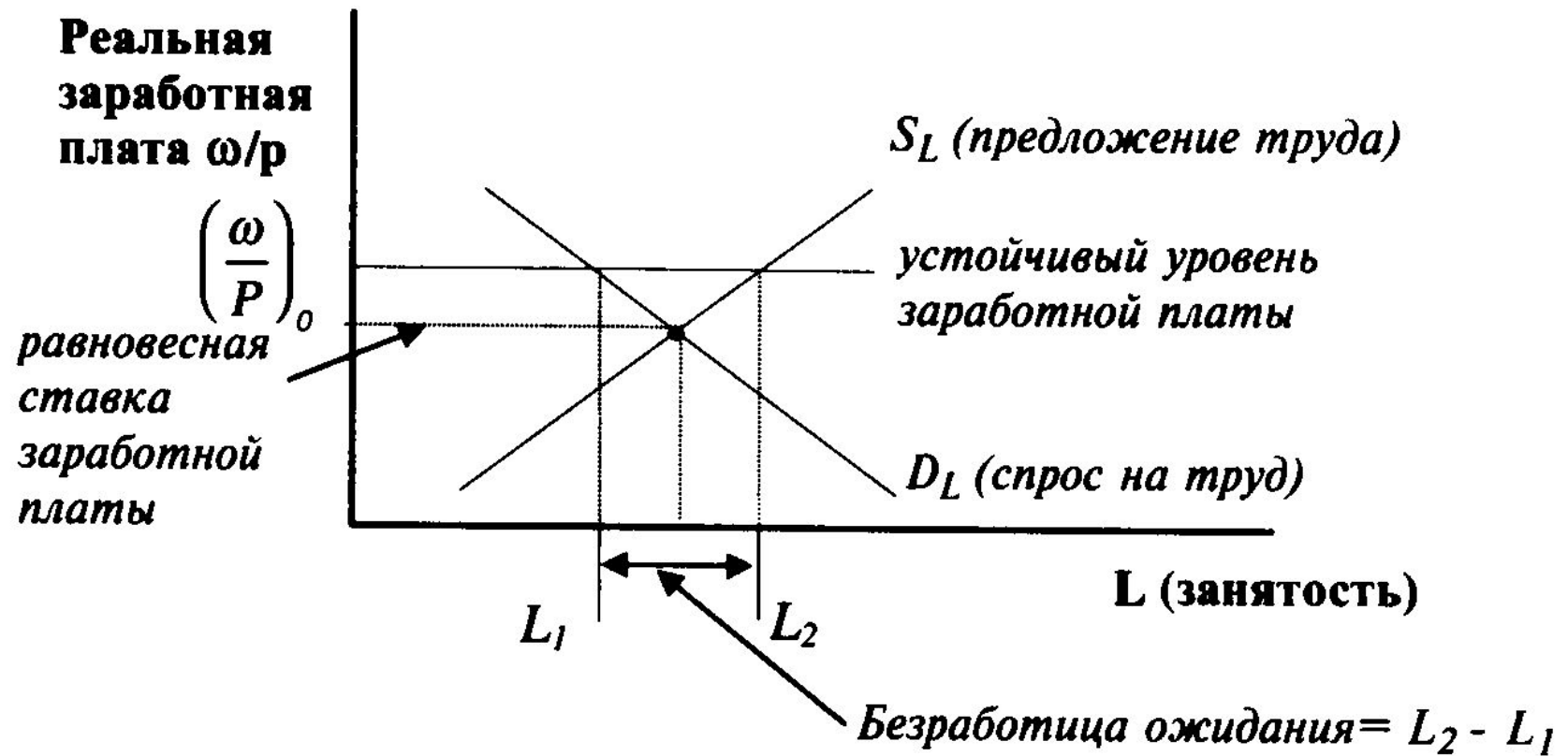
- Лица, не имеющие работы и **активно** ее не ищущие, считаются **выбывшими из состава рабочей силы**.
- К их числу относятся лица трудоспособного возраста, потенциально имеющие возможность работать, но по каким-либо причинам не работающие: учащиеся, пенсионеры, бездомные, домохозяйки, те, кто отчаялся найти работу и прекратил ее поиски, и т.д.
- В состав рабочей силы также не включаются лица, находящиеся длительное время в институциональных учреждениях (психиатрических больницах, тюрьмах и т.д.).

- **Уровень безработицы** определяется как соотношение численности безработных и численности рабочей силы или как соотношение доли занятых, ежемесячно теряющих работу, и суммы этой доли с долей безработных, ежемесячно находящих работу.

- **Естественный уровень безработицы (NAIRU)** определяется в результате усреднения фактического уровня безработицы в стране за предыдущие 10 лет (или более длительный период) и последующие 10 лет (используются прогнозные оценки с учетом вероятностной динамики ожидаемого уровня инфляции).

- Основными причинами существования естественного (устойчивого) уровня безработицы являются следующие.
- 1) Увеличение времени поиска работы в условиях системы **страхования по безработице**.
- 2) **Устойчивость (жесткость) заработной платы** порождает "безработицу ожидания".

Безработица ожидания



"Застывание" рынка труда в неравновесном состоянии связано с:

- 1) законодательным установлением минимума заработной платы, которое ограничивает ее свободные колебания;
- 2) фиксацией уровня заработной платы в коллективных договорах с профсоюзами и индивидуальных трудовых соглашениях;
- 3) незаинтересованностью фирм в снижении уровня заработной платы из-за риска потери квалифицированной рабочей силы, увеличения общей текучести кадров, снижения производительности труда, трудовой дисциплины и объема прибыли.

- Тенденция к увеличению естественного уровня безработицы в долгосрочном периоде связана с:
 - 1) увеличением доли молодежи в составе рабочей силы;
 - 2) увеличением доли женщин в составе рабочей силы;
 - 3) более частыми структурными сдвигами в экономике.

Закон Оукена

$$\frac{Y - Y^*}{Y^*} = -\beta(u - u^*)$$

- Y — фактический объем производства;
- Y^* — потенциальный ВВП;
- u — фактический уровень безработицы;
- u^* — естественный уровень безработицы;
- β — эмпирический коэффициент чувствительности ВВП к динамике циклической безработицы.

Закон Оукена

$$\frac{Y - Y_{-1}}{Y_{-1}} = 3\% - 2(u - u_{-1})$$

- Y — фактический объем производства в текущем году;
- Y_{-1} — фактический объем производства в прошлом году;
- u — фактический уровень безработицы в текущем году;
- u_{-1} — фактический уровень безработицы в прошлом году.

Уровень инфляции. Инфляция спроса и инфляция издержек.

Ожидаемая и неожиданная инфляция

- **Инфляция** — устойчивая тенденция к повышению среднего (общего) уровня цен.
- **Дефляция** — устойчивая тенденция к снижению среднего (общего) уровня цен.
- **Дезинфляция** — снижение уровня инфляции (темпа роста цен).

- **Уровень инфляции (темпы роста цен)** — относительное изменение среднего (общего) уровня цен.

$$\pi = \frac{P - P_{-1}}{P_{-1}}$$

- P — средний уровень цен в текущем году;
- P_{-1} — средний уровень цен в прошлом году.

- Средний уровень цен измеряется индексами цен. Нередко в качестве основы для расчета уровня инфляции используется индекс потребительских цен (**CPI**), и показатель приобретает следующий вид

$$\pi = \frac{CPI - CPI_{-1}}{CPI_{-1}}$$

- CPI — индекс потребительских цен в текущем году;
- CPI_{-1} — индекс потребительских цен в прошлом году.

- **Инфляция спроса** возникает как следствие избыточных совокупных расходов (совокупного спроса) в условиях, близких к полной занятости.
- **Инфляция издержек** возникает как следствие повышения средних издержек на единицу продукции и снижения совокупного предложения. Этот тип инфляции приводит к **стагфляции**, то есть к одновременному росту инфляции и безработицы на фоне спада производства (стагнация в сочетании с инфляцией).

Уравнение Фишера

$$i = r + \pi^e,$$

- где i – номинальная ставка процента,
- r – реальная ставка процента,
- π^e – уровень ожидаемой инфляции.

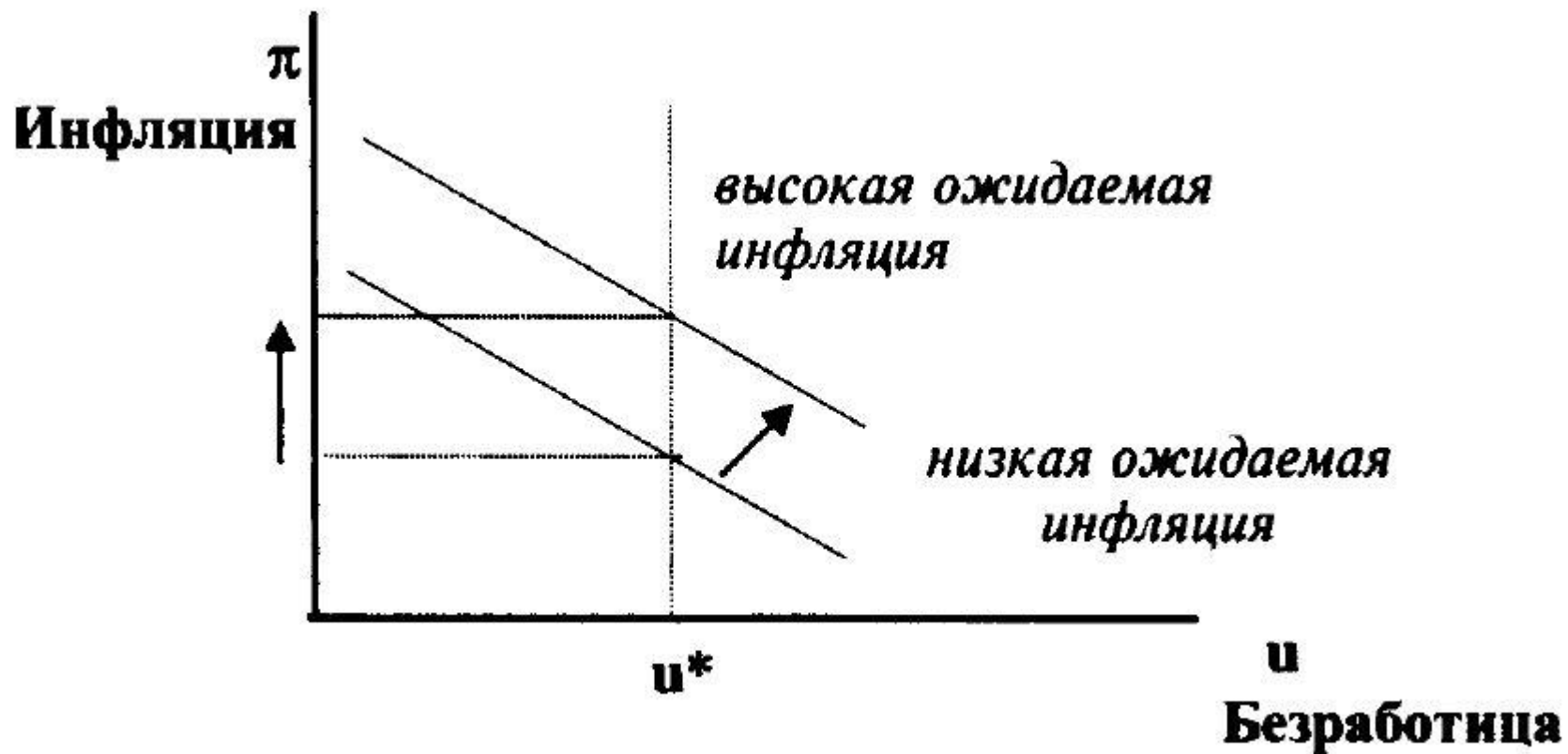
Уравнение Фишера

- При темпах инфляции, превышающих темпы 10%, уравнение принимает вид

$$r = \frac{i - \pi^e}{1 + \pi^e}$$

Взаимосвязь инфляции и безработицы

- Кривая Филлипса



$$\pi = \pi^e + f\left(\frac{y - y^*}{y^*}\right) + \varepsilon$$

- π – фактический уровень инфляции,
- π^e – ожидаемый уровень инфляции
- $f\left(\frac{y - y^*}{y^*}\right)$ – инфляция спроса,
- ε – внешний ценовой шок (инфляция издержек)

Уравнение краткосрочной кривой Филлипса

$$\pi = \pi^e - \gamma (u - u^*) + \varepsilon$$

- π и π^e – фактический и ожидаемый темп инфляции,
- u и u^* – фактический и естественный уровень безработицы,
- ε – внешний ценовой шок,
- γ – эмпирический коэффициент