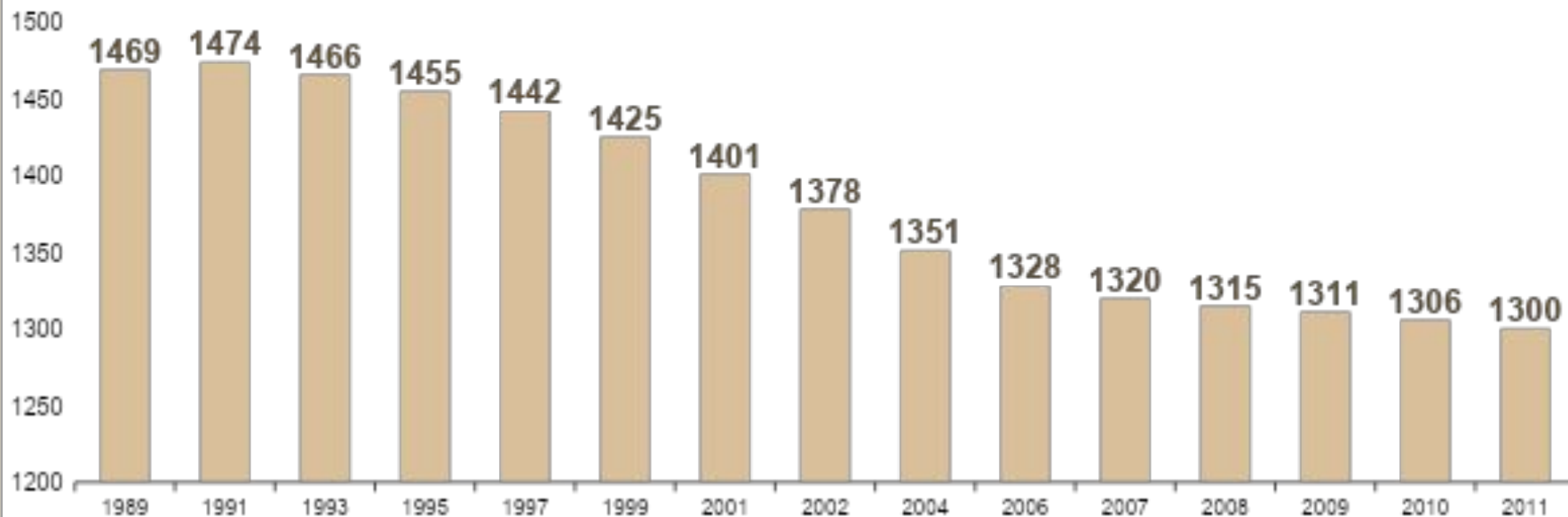


# **Состояние и основные тенденции рынка труда**

## **Ярославской области**

(по результатам мониторинга на 01.01.2011)

- \* Демография
- \* Население на РТ
- \* Отраслевая занятость
- \* Движение рабочей силы
- \* Регистрируемый РТ



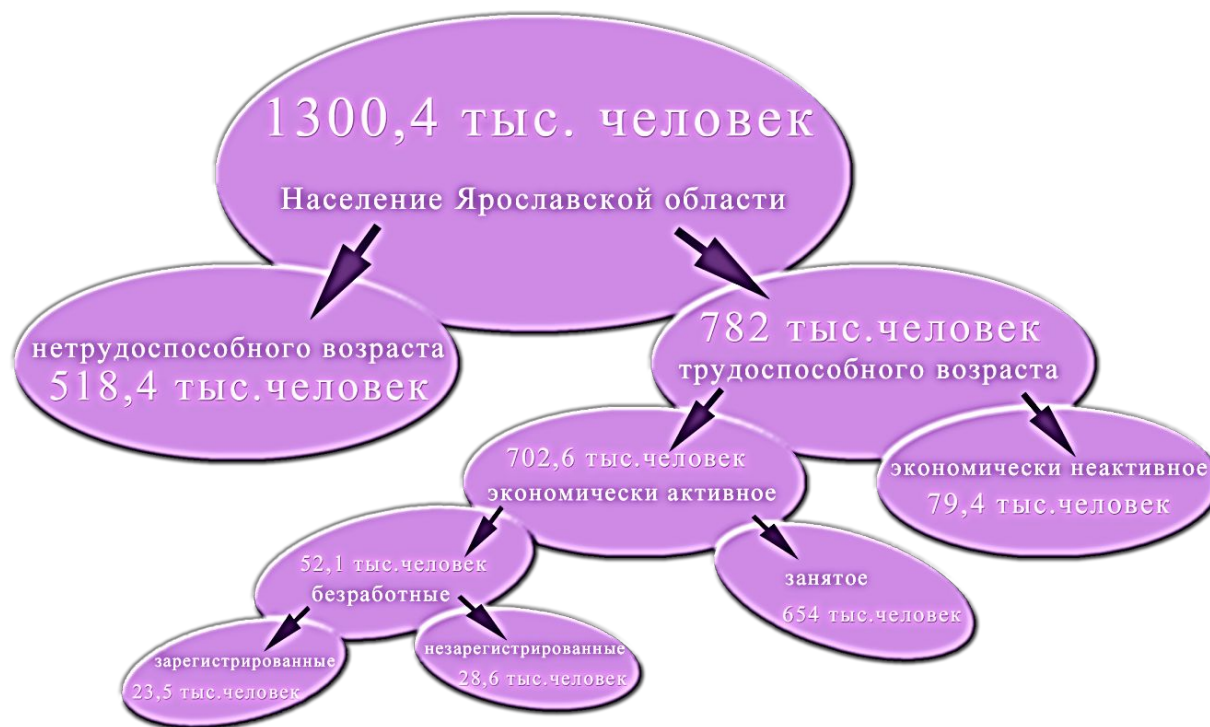
*Динамика численности населения ЯО, тыс.человек*

- за последние 10 лет численность населения Ярославской области сократилась на 101 тыс. человек;
- ежегодное сокращение численности за последние 5 лет в среднем составляет 0,4% или 5,6 тыс.человек;
- последние 10 лет число родившихся ежегодно увеличивается, а умерших сокращается;
- при сохранении темпов роста рождаемости и смертности они сравняются не ранее чем через 10 лет

# Демография



- естественная убыль населения происходит ежегодно, начиная с 1989 года, и за 2010 год составила 7647 человек;
- отчасти компенсирует естественную убыль миграционный прирост, который за 2010 год составил 1697 человек;
- в 2010 году за счет миграционного прироста было компенсировано 22% естественной убыли, а в среднем за последние годы – 40%
- ежегодно 60-70% миграционного прироста обеспечивается за счет государств Закавказья и Средней Азии



- снижение общей численности населения ЯО закономерно формирует тенденцию снижения численности трудоспособного и экономически активного населения;
- за последние 10 лет численность населения трудоспособного возраста сократилась более чем на 40 тыс. человек;
- с 2000 по 2006 гг. трудоспособное население сокращалось в среднем на 3 тыс. человек в год, а с 2007 по 2010 – в среднем на 8,5 тыс. чел.;

# Отраслевая





# Отраслевая



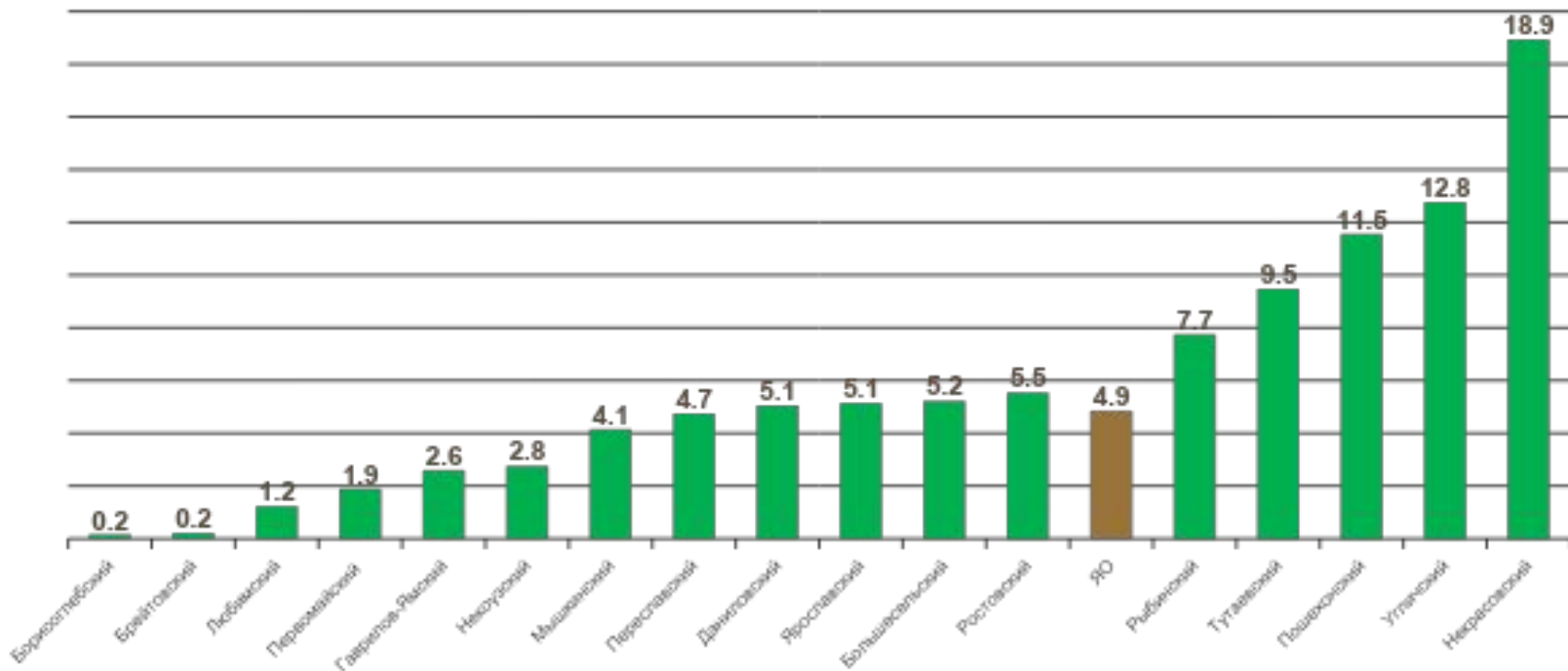
# Движение рабочей силы



- в 2010 году на предприятия Ярославской области было принято 101,4 тыс. чел. (из них 6 тысяч или 6% на доп. введенные места), а выбыло в этом же году 111,8 тыс. чел.;
- четверть всех вакансий области открывается на предприятиях обрабатывающих производств; по 10% на предприятиях торговли, образования, здравоохранения, транспорта и связи, сферы услуг; и в среднем по 5% - в сфере строительства, производства и распределения электроэнергии, газа и воды, гос. управления, сельского хозяйства.



# Движение рабочей силы



Удельный вес работников, принятых на дополнительно введённые места в общем числе принятых по МР в 2010 году

- 50% дополнительно введенных мест Ярославской области приходится на г. Ярославль и Ярославский МР; 25% на Рыбинский МО, в среднем по 5% на Ростовский, Угличский, Тутаевский; и чуть больше 10% на остальные МР;
- за последние 5 лет наибольшее количество дополнительных рабочих мест было введено на промышленных предприятиях - 26% всех доп.вв.мест в области, еще 40% в равной степени обеспечили предприятия производства и распределение электроэнергии, газа и воды, сферы услуг, торговли и государственного управления

## Создание новых рабочих мест при реализации крупных инвестиционных проектов в ЯО в 2011 году

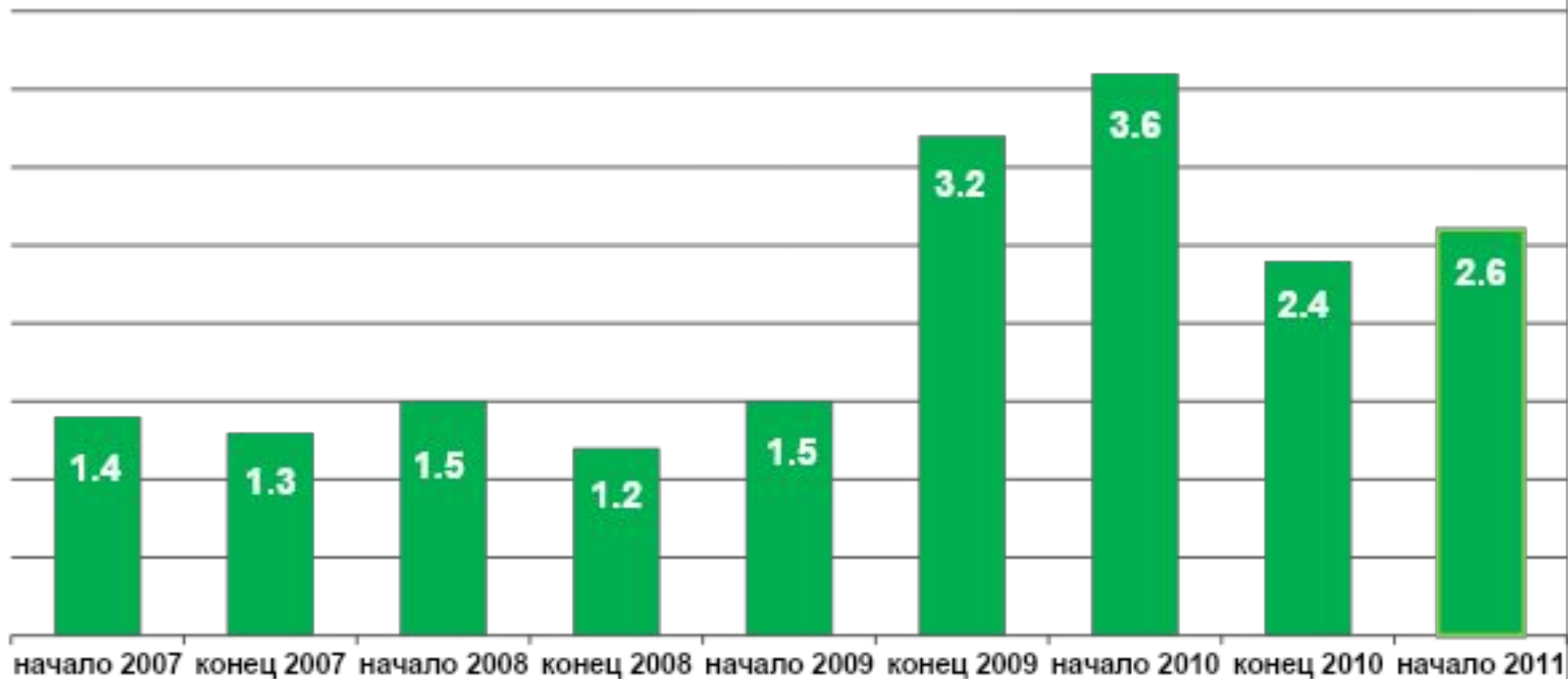
### **ПРОМЫШЛЕННОСТЬ 1088 рабочих мест 53%**

производство двигателей	432 р.м.
производство строительной и дорожной спецтехники	184 р.м.
производство профилей и комплектующих из ПВХ	150 р.м.
производство металлических изделий	64 р.м.
текстильное и швейное производство	50 р.м.
производство электрооборудования	24 р.м.
производство дисков CD/DVD	20 р.м.
<i>др. виды производств</i>	

### **ГОСТИНИЦЫ И РЕСТОРАНЫ 888 рабочих мест 43%**

- 
- в 2011 году планируется создание 8,9 тыс. рабочих мест, в том. числе в рамках реализации инвестиционных проектов 2,1 тыс. единиц. и по спец. программам за счёт субсидий из ФБ – 5,8 тыс. раб. мест

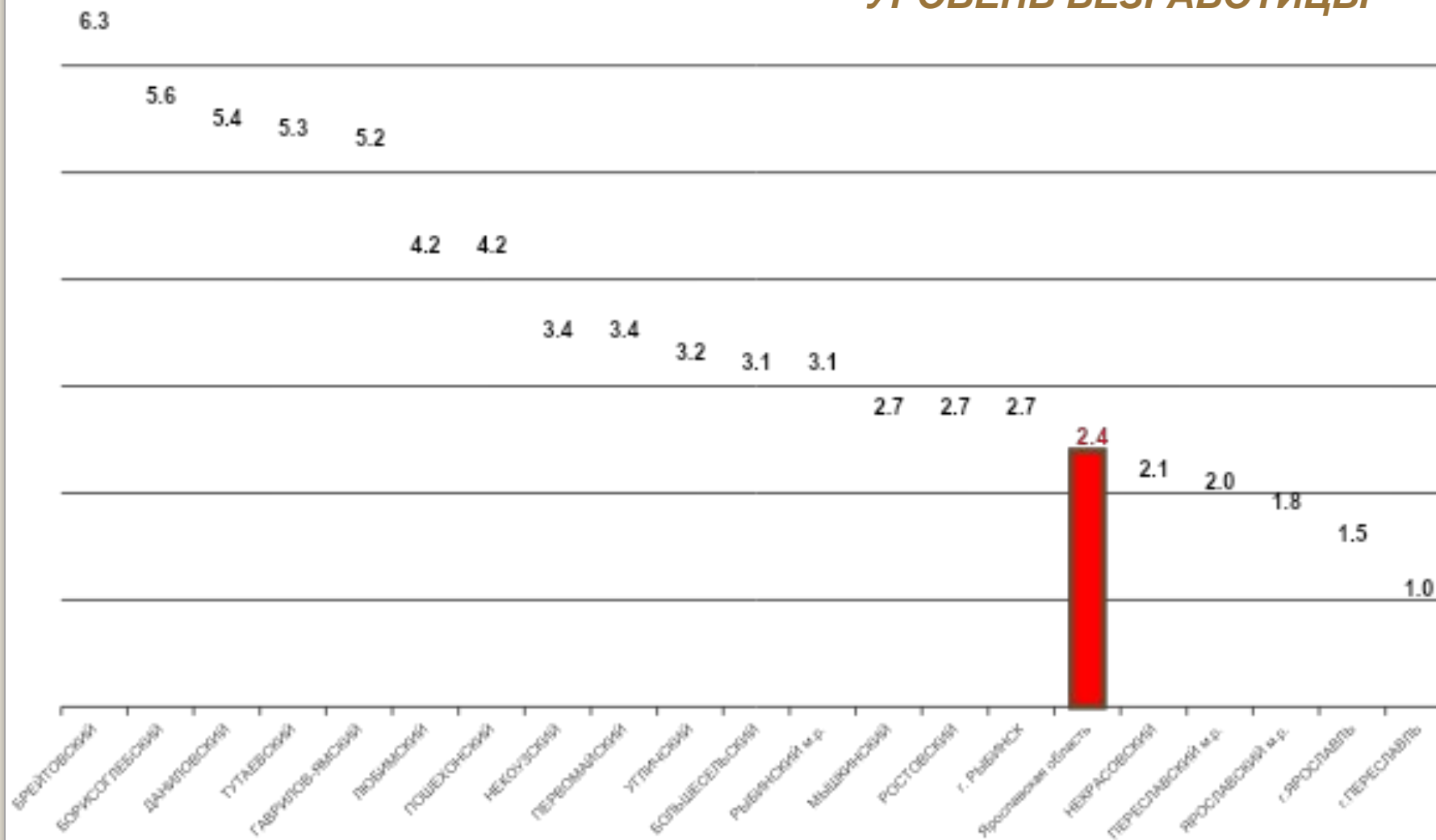
Уровень безработицы в ЯО = 2,6%



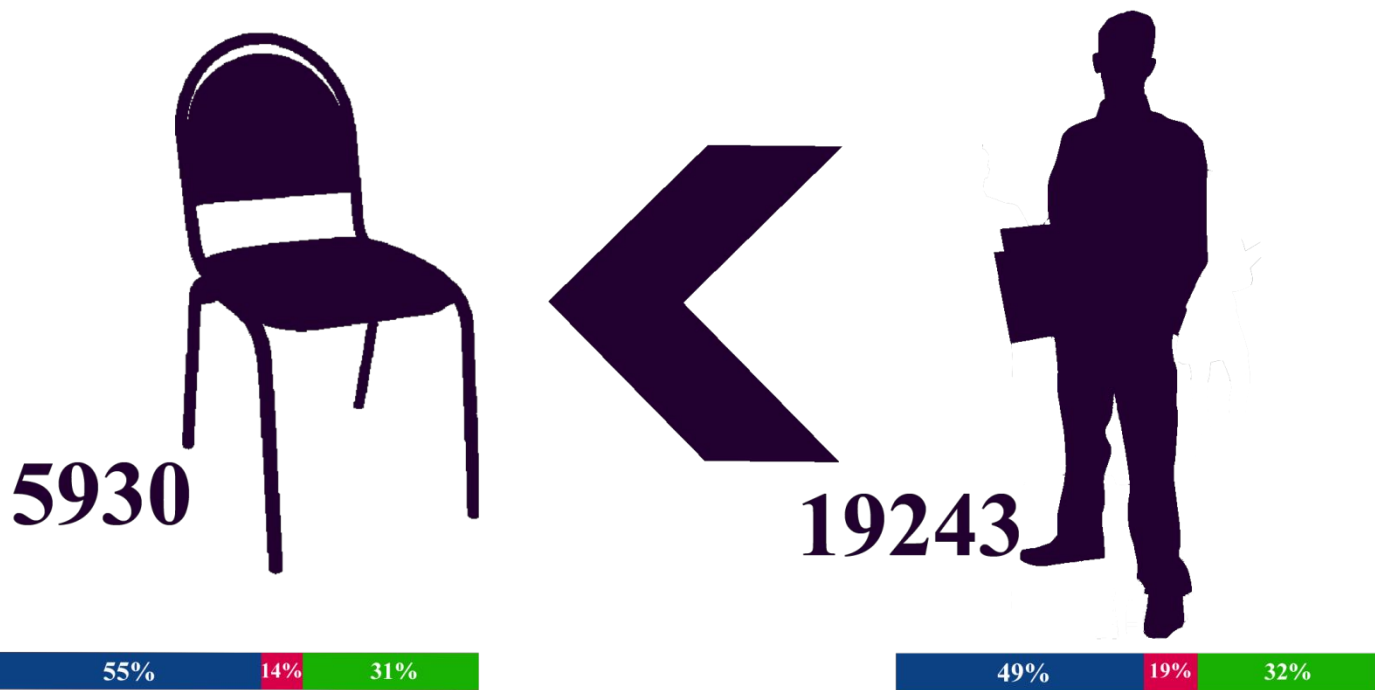
- среди безработных женщины составляют 49%, молодежь в возрасте 18-29 лет – 35%; уволившиеся по собственному желанию – 48%, уволенные в связи с ликвидацией организации, сокращением численности или штата - 8,9%.

# Регистривом

## УРОВЕНЬ БЕЗРАБОТИЦЫ



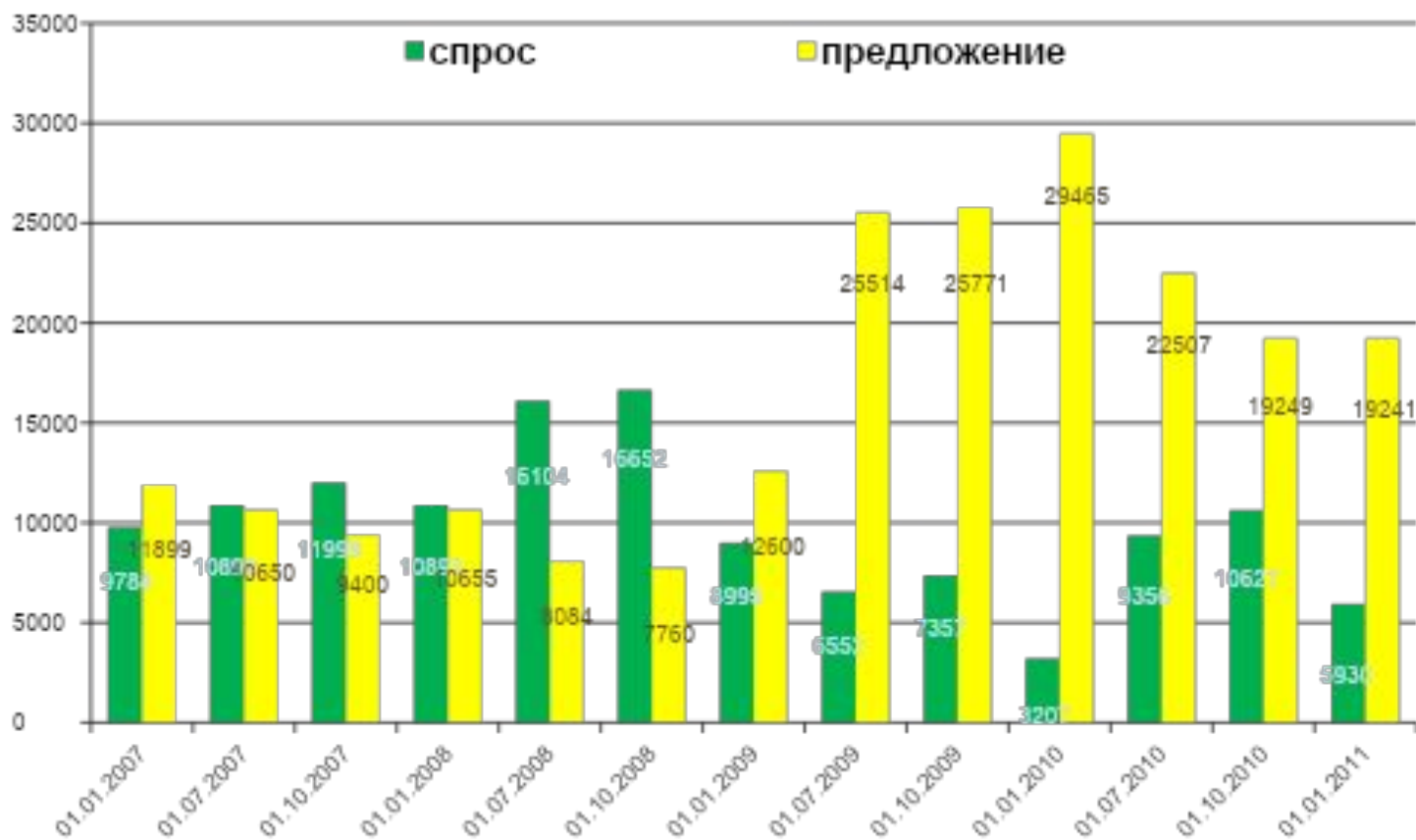
# Регистрируем



- ▶ категория **КВАЛИФИЦИРОВАННЫЕ РАБОЧИЕ**
- ▶ категория **СПЕЦИАЛИСТЫ И СЛУЖАЩИЕ**
- ▶ категория **НЕКВАЛИФИЦИРОВАННЫЕ РАБОЧИЕ**

- превышение предложение рабочей силы над спросом на нее (на 01.01.2011) для категории квалифицированных рабочих составляет 6,2, неквалифицированных рабочих – 2,9, а специалистов и служащих – 4,3 тыс.
- коэффициент напряженности в ЯО - 3,0. Наибольшее его значение наблюдается в Брейтовском (290,0), Некоузском (115,7), Пошехонском (39,5), Угличском (34,1) МР, а благоприятная ситуация складывается в Ярославском МО (1,4) и г. Переславль (1,8).

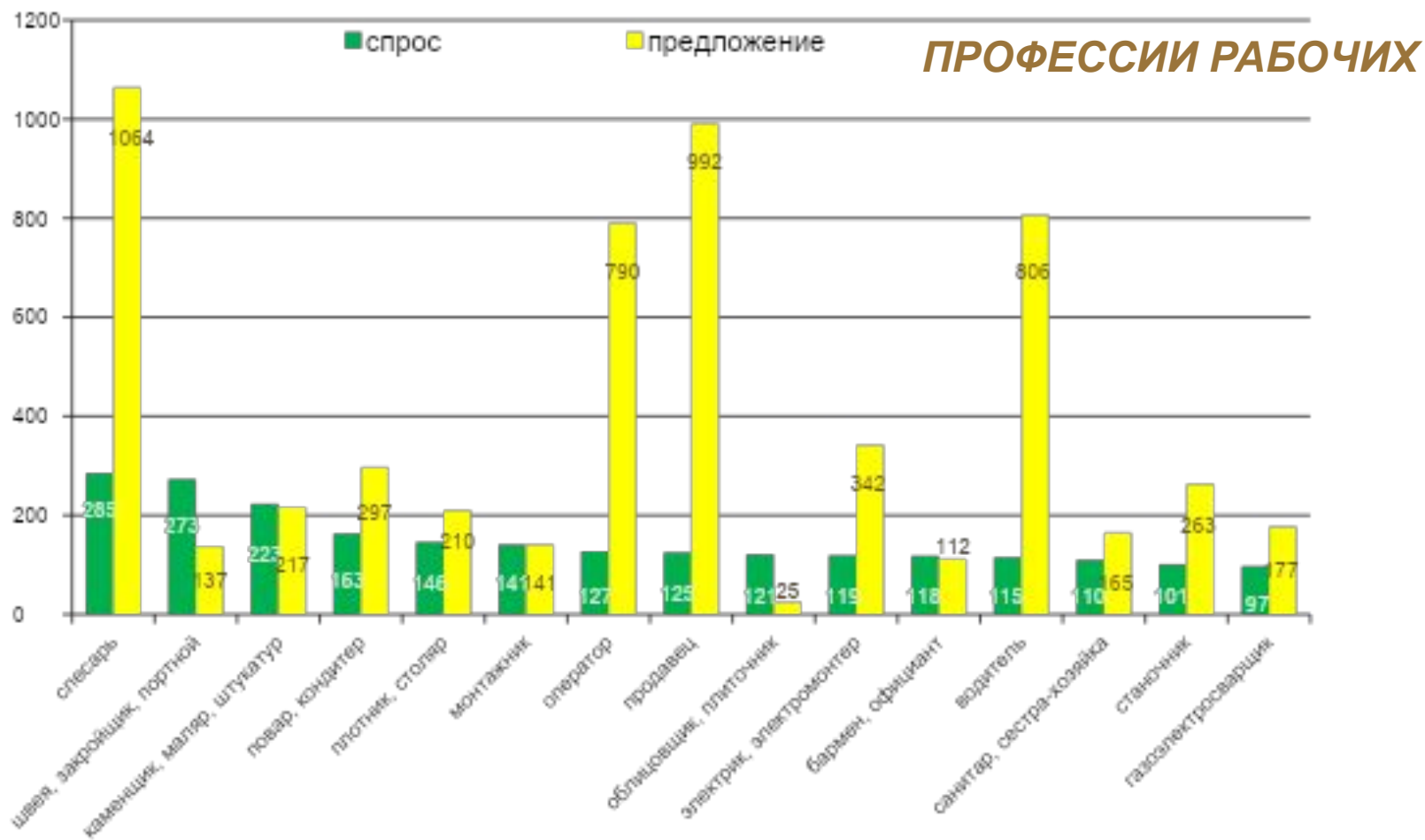
# Регистрируем



- последствия кризиса начали проявляться на рынке труда Ярославской области с 1 кв. 2009 года: сократилось число вакансий и в 2-3 раза увеличилось предложение рабочей силы, основную часть которого составляет категория квалифицированных рабочих;
- со второго полугодия 2010 года наметилась тенденция возвращения показателей спроса и предложения к докризисным значениям.

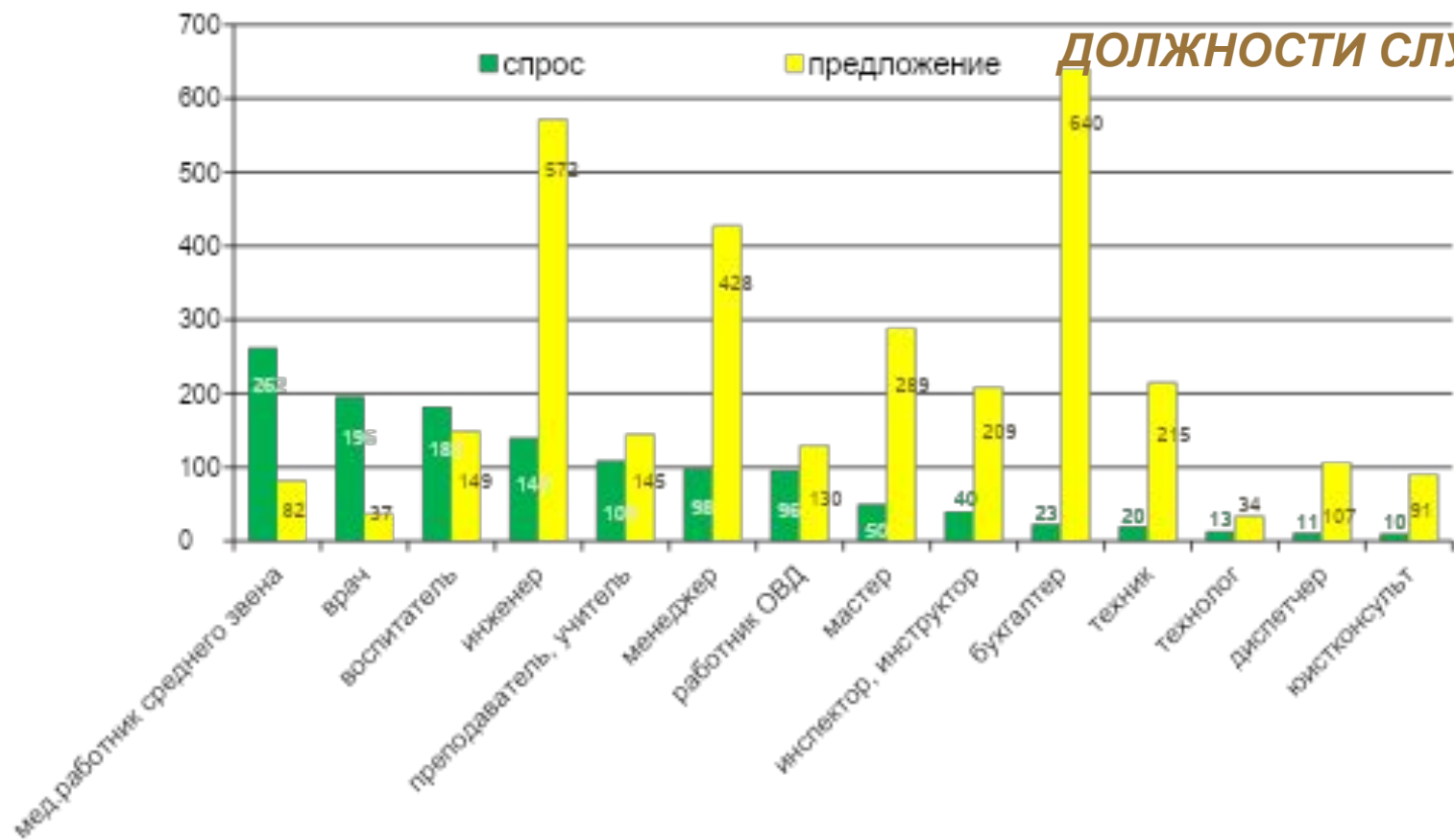


# Регистрируем



# Регистрируем

## ДОЛЖНОСТИ СЛУЖАЩИХ



# Программы, реализуемые ЛГСЗН ЯО

**ВЦП «Содействие занятости населения ЯО» на 2009-2011 гг.**

- ☀ содействие в трудоустройстве
- ☀ информирование о положении на рынке труда
- ☀ организация ярмарок вакансий и рабочих мест
- ☀ психологическая поддержка безработных граждан
- ☀ организация профориентации
- ☀ организация оплачиваемых общественных работ
- ☀ организация временного трудоустройства
- ☀ содействие самозанятости безработных граждан

**РАП  
доп. мероприятий по снижению напряжённости на рынке труда ЯО на 2011 год**

- ☀ опережающее профессиональное обучение работников, находящихся под угрозой увольнения
- ☀ организация общественных работ
- ☀ организация стажировок выпускников образовательных учреждений
- ☀ содействие трудоустройства инвалидов
- ☀ содействие развитию самозанятости
- ☀ информационное сопровождение