

Рынок ценных бумаг

Лекция 11. Анализ рынка ценных бумаг

Лектор: Сырбу А.П.

Лекция 11. Анализ рынка ценных бумаг

1. Технический анализ рынка ценных бумаг

1.1 Принципы технического анализа

1.2 Графический анализ на основе японских свеч

- модели разворота тенденции***
- модели продолжения тенденции***

1.3 Восходящий и нисходящий тренды

- модели разворота тренда***
- модели продолжения тренда***

Список рекомендуемой литературы

- ❑ Нисон С. Японские свечи: графический анализ финансовых рынков
- ❑ Найман Э.-Л. Малая энциклопедия трейдера
- ❑ Акелис С.Б. Технический анализ от А до Я
- ❑ Элдер А. Основы биржевой торговли
- ❑ Мэрфи Дж. Технический анализ фьючерсных рынков: теория и практика

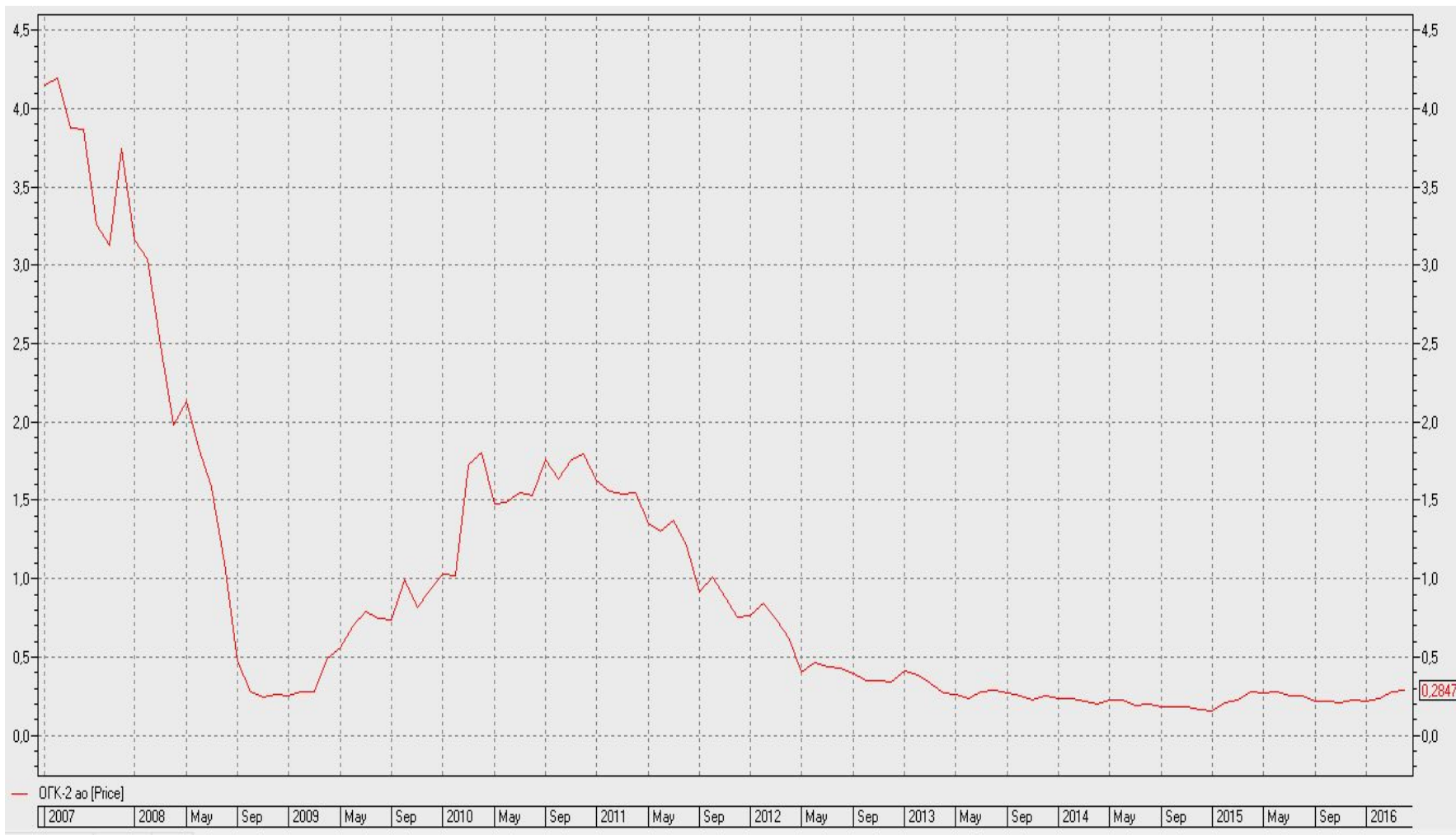
Принципы технического анализа

- **Технический анализ - это статистически-математический анализ предыдущих котировок с прогнозированием последующих цен**
- **Исходными данными для технического анализа являются цены – наибольшая и наименьшая цена, цена открытия и закрытия за определенный период времени, объем операций**
- **Считается, что любой фактор, влияющий на цену - экономический, политический или психологический - уже учтен рынком и включен в нее**
- **Технический анализ опирается на три предположения:
Движение рынка учитывает все
Цены двигаются направленно
История повторяется**

Принципы технического анализа

- **Технический анализ является анализом графиков, анализом поведения курса ценной бумаги во времени**
- **Существуют общепринятые способы построения ценовых движений:**
 - **линейный график**
 - **столбиковый график (график баров)**
 - **график японских свеч**
- **Линейный график представляет собой значение курса ценной бумаги, зафиксированное точками через определенные интервалы. Рядом стоящие точки, в свою очередь, соединяются между собой прямой линией**
- **График баров представляет собой совокупность вертикальных отрезков, каждый из которых отражает в своей структуре цену открытия, закрытия, максимальную и минимальную цену**

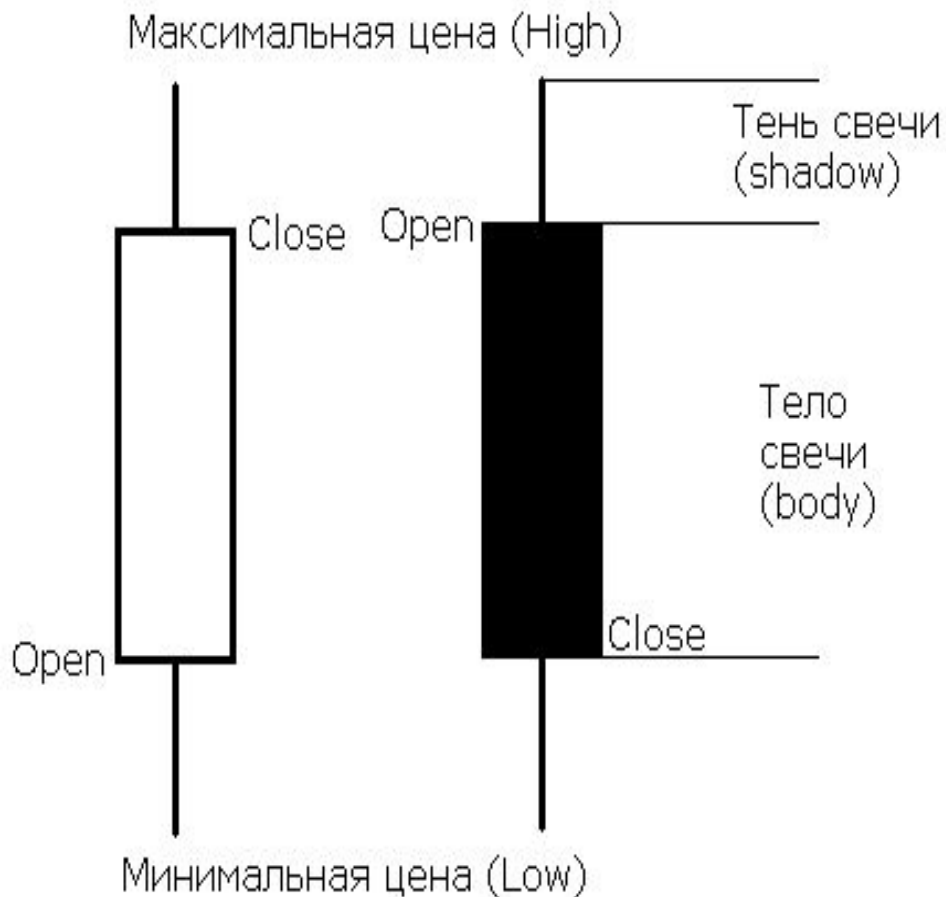
Принципы технического анализа. Пример линейного графика



Принципы технического анализа. Пример графика баров



Графический анализ на основе японских свеч



Графический анализ на основе японских свеч. Модели разворота

«Молот» и «повешенный»

Возникновение на свечном графике моделей разворота свидетельствуют о том, что существует вероятность изменения направления тенденции



Описание:

- ❑ Тело находится в верхней части ценового диапазона. Цвет тела не имеет значения
- ❑ Нижняя тень в два раза длиннее тела
- ❑ У свечи нет верхней тени или она очень короткая

Усиливающие факторы:

- 1) Чем длиннее нижняя тень, чем короче верхняя, чем больше тело – тем больше потенциал
- 2) Хотя цвет тела и не имеет значения, но бычий цвет молота – большой бычий потенциал, медвежий цвет повешенного – большой медвежий потенциал

Графический анализ на основе японских свеч. Модели разворота. Пример «молота» и «повешенного»



Графический анализ на основе японских свеч. Модели разворота

«Бычье» и «медвежье» поглощение



Описание:

- ❑ На рынке должна быть ярко выраженная тенденция (пусть даже краткосрочная)
- ❑ Модель образуется двумя свечами. Второе тело должно поглотить первое (тени не в счет)
- ❑ Второе тело должно быть контрастным по цвету. Исключение лишь тогда, когда тело мало

Усиливающие факторы:

- 1) Первая свеча имеет очень маленькое тело, второе очень большое
- 2) Если модель поглощения появляется после затяжной или очень стремительной тенденции
- 3) Если второй свече соответствует большой объем торговли
- 4) Если вторая свеча поглощает несколько тел

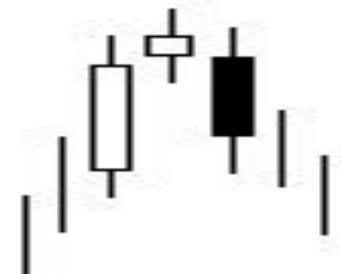
Графический анализ на основе японских свеч. Модели разворота. Пример «медвежьего» и «бычьего» поглощения



Графический анализ на основе японских свеч. Модели разворота



«Утренняя» и «вечерняя звезда»



«Утренняя звезда» – это модель разворота в основании.

- ❑ Третья свеча перекрывает значительную часть тела первой свечи
- ❑ В идеале – ценовой разрыв тела звезды и с первой и с третьей свечой (тени не в счет), но не обязательно

«Вечерняя звезда» – это медвежий двойник утренней звезды

- ❑ Вечерняя звезда особо значима в конце восходящей тенденции, но может иметь место и при появлении в верхней части торгового коридора

Усиливающие факторы для «утренней» и «вечерней звезды»:

- 1) Наличие разрывов между телами звезд и двумя соседними свечами
- 2) Тело третьей свечи перекрывает значительную часть первой свечи
- 3) Небольшой объем торговли во время первой торговой сессии и большой объем во время третьей сессии

Графический анализ на основе японских свеч. Модели разворота

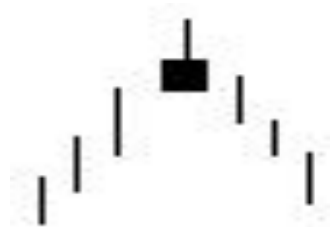
«Утренняя» и «вечерняя звезды дожи»



Звезда дожи является более важной моделью, чем просто звезда, так как она содержит в себе дожи

- ❑ Но если после дожи появляется свеча (белая при восходящей тенденции или черная при нисходящей) образующая ценовой разрыв (вверх при восходящей тенденции или вниз при нисходящей), дожи перестает быть медвежьим или бычьим сигналом
- ❑ **Сильнейший сигнал – «брошенный младенец».** Характеризуется ценовым разрывом звезды дожи с соседними свечами, причем не пересекаются даже тени

Графический анализ на основе японских свеч. Модели разворота



«Падающая звезда» и «перевернутый молот»



Тело у падающей звезды небольшое и находится в нижней части ценового диапазона свечи; верхняя тень длинная. Как и у других звезд, цвет тела падающей звезды не имеет значения

- ❑ Эта модель предупреждает о возможном окончании роста цен
- ❑ Тело идеальной падающей звезды образует разрыв с телом предыдущей свечи, но не обязательно

Перевернутый молот, схож с падающей звездой.

- ❑ Но необходимо дождаться подтверждающих бычьих сигналов. Например, следующая цена открытия выше тела перевернутого молота, другое подтверждение – белая свеча с более высоким уровнем цены

Графический анализ на основе японских свеч. Модели разворота. Пример «утренней звезды дожи»



Графический анализ на основе японских свеч. Модели продолжения



Окно при восходящей тенденции

**«Окно» при
восходящей и
нисходящей
тенденциях**



Окно при нисходящей тенденции

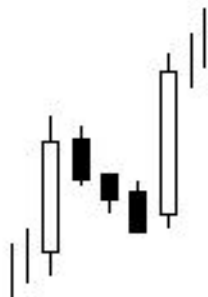
Окно – ценовой разрыв между экстремальными значениями цены текущей и предыдущей торговой сессии

- ❑ Утверждают, что торговать следует в направлении, указанном окном. Окна становятся областями поддержки и сопротивления
- ❑ Так окно при восходящей тенденции – сигнал дальнейшего подъема цены. При корректирующих спадах такое окно должно оказать поддержку ценам. Если в результате корректирующего спада окно закрывается, предшествующую восходящую тенденцию следует считать законченной
- ❑ Считают, что если окно не закрылось в течение трех торговых сессий предшествующая корректирующему спаду или подъему тенденция продолжится

Графический анализ на основе японских свеч. Модели продолжения. Пример «окон» при восходящей и нисходящей тенденциях



Графический анализ на основе японских свеч. Модели продолжения



Бычья модель "Три метода"

Бычья и медвежья модели «Три метода»



Медвежья модель "Три метода"

Бычья модель: Вначале появляется длинная белая свеча. Затем идет группа понижающихся свечей с маленькими телами (в идеале, таких свечей три, но может быть две или больше трех)

- ❑ Главное условие, что бы эти свечи не выходили за диапазон цен белой свечи. Маленькие свечи могут быть любого цвета, но чаще черные
- ❑ В конце формируется длинная белая свеча с ценой закрытия выше цены закрытия первой торговой сессии. Цена открытия этой свечи так же должна быть выше цены закрытия предшествующей торговой сессии

Медвежья модель "три метода" – аналог бычьей модели, но при нисходящей тенденции

- ❑ Модель "Три метода" – это модель продолжения тенденции (с появлением маленьких свечей рынок как бы останавливается, что бы передохнуть)

Графический анализ на основе японских свеч. Модели продолжения. Пример бычьей модели «Три метода»

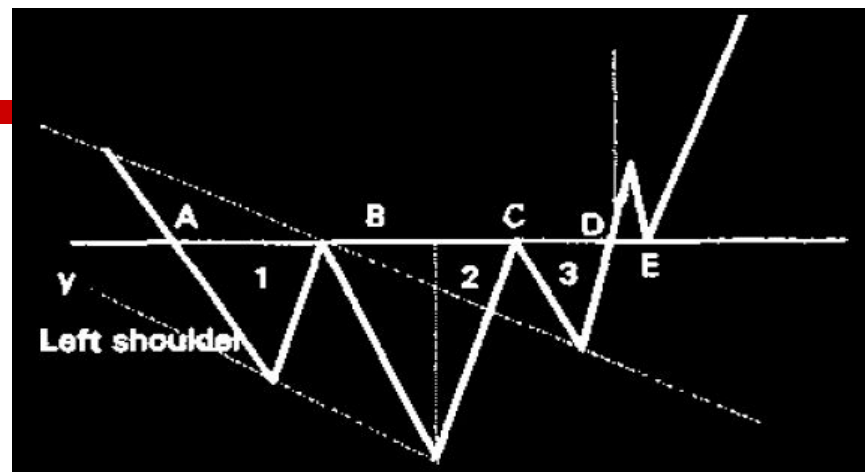
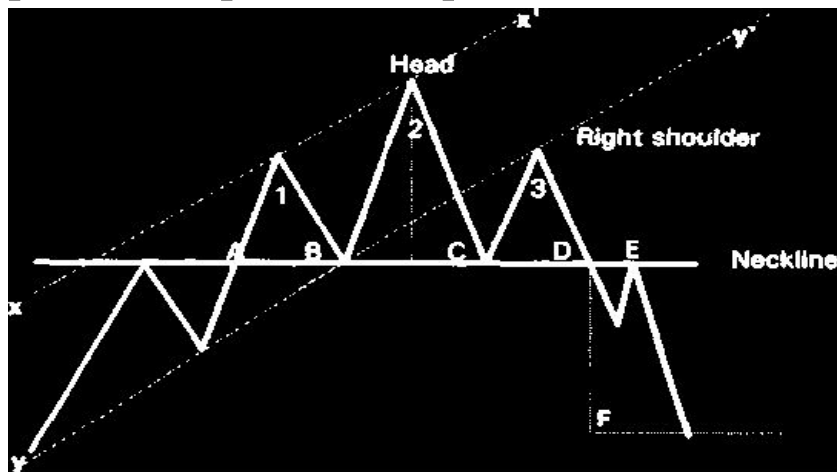


Восходящие и нисходящие тренды. Уровни поддержки и сопротивления



- Уровни поддержки показывают цену, при которой большинство инвесторов рассчитывают на ее повышение;
- уровни сопротивления показывают цену, при которой большинство инвесторов считают, что она снизится
- Образование уровней поддержки и сопротивления — это самое повторяющееся явление на ценовых графиках. Прорыв уровней поддержки/сопротивления может быть вызван изменениями фундаментального характера, которые превосходят или не оправдывают ²¹ ожиданий инвесторов (напр., изменения в доходах, управлении, конкуренции и т.д.)

Восходящие и нисходящие тренды. Модели разворота тренда. Модель «Голова и плечи»



Модель Голова и плечи (head and shoulders)

состоит из трех последовательных пиков:

- средний пик (так называемая «голова») самый высокий
- левый и правый пики (так называемые плечи) примерно равны друг другу и ниже среднего пика.

- ❑ Все три пика упираются в «линию шеи», которая является обычным уровнем поддержки
- ❑ Цены иногда возвращаются к ранее пробитой линии шеи и тестируют ее уже в качестве сильного уровня сопротивления, после чего окончательно происходит разворот

«Перевернутая голова и плечи», которая формируется при нисходящем тренде

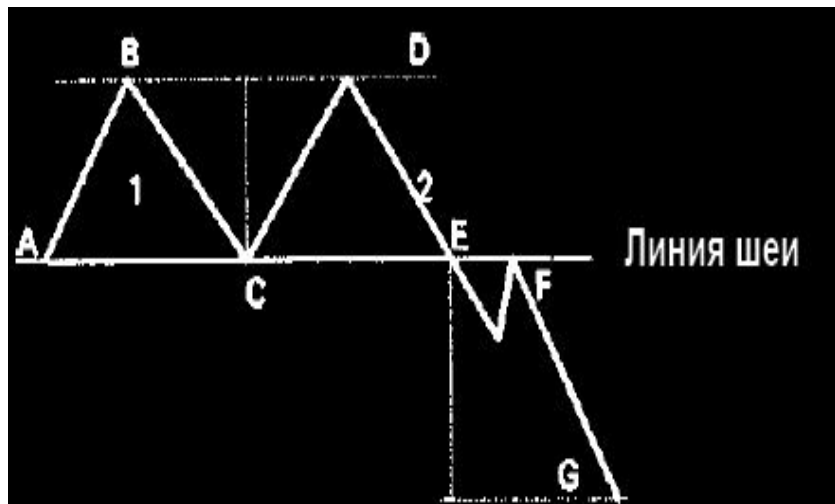
Эта модель состоит из трех последовательных впадин:

- средняя впадина (так называемая «голова») самая низкая
- левая и правая впадины (так называемые плечи) примерно равны друг другу и выше средней впадины

Восходящие и нисходящие тренды. Модели разворота тренда. Пример модели «Голова и плечи»

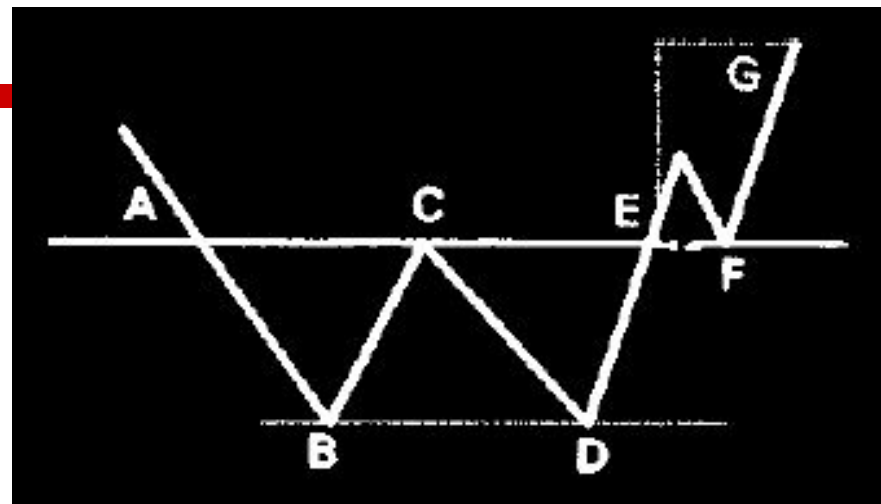


Восходящие и нисходящие тренды. Модели разворота тренда. Модель «Двойная вершина» и «Двойное дно»



Модель Двойная вершина (Double Top) – это графическая модель разворота восходящего тренда в техническом анализе

- В момент, когда на восходящем тренде курс финансового инструмента во второй раз поднимается к сильному уровню сопротивления, но не пробивает его, после чего разворачивается и начинает снижаться, то образуется двойная вершина



Модель Двойное дно (Double Bottom) – это графическая модель разворота нисходящего тренда в техническом анализе

- В момент, когда на нисходящем тренде курс финансового инструмента во второй раз опускается к сильному уровню поддержки, но не пробивает его, после чего разворачивается и начинает повышаться, то образуется двойное дно

Восходящие и нисходящие тренды. Модели разворота тренда. Пример модели «Двойная вершина»



Восходящие и нисходящие тренды. Модели разворота тренда. Модель «Закругленная вершина» и «Закругленное дно»



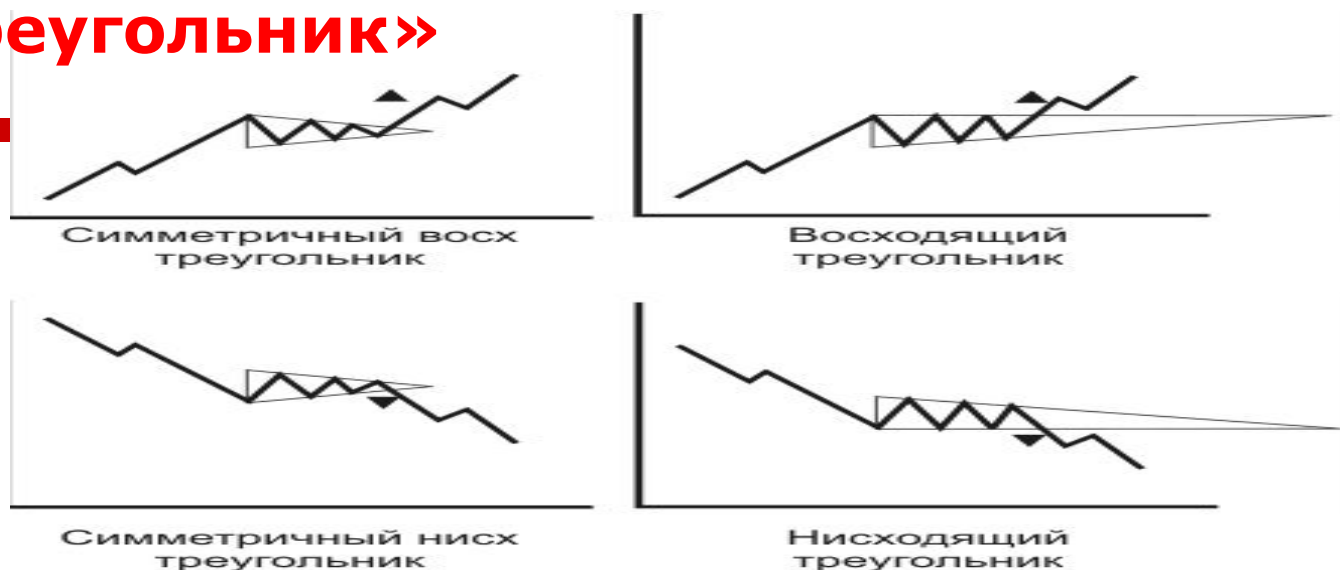
Фигуры «Закругленная вершина», «Закругленное дно» образуются в результате медленного и постепенного изменения направления рынка. Эти фигуры отражают неопределенность рынка и окончание тренда

- ❑ Торговая активность в это время низкая. Определить, когда данная ситуация действительно закончится, практически невозможно. Однако известно, что чем дольше продолжается процесс формирования этих фигур, тем выше вероятность резкого разворота цены в новом направлении

Восходящие и нисходящие тренды. Модели разворота тренда. Пример модели «Закругленное дно»



Восходящие и нисходящие тренды. Модели подтверждения тренда. Модели «Треугольник»



Фигура Треугольник – одна из важных графических моделей в техническом анализе.

Различают три типа фигур треугольников:

- восходящий треугольник
- нисходящий треугольник
- симметричный треугольник

- ❑ При фигуре восходящий треугольник верхняя граница треугольника – горизонтальная линия сопротивления, а нижняя граница треугольника наклонена вверх. Принято считать, что формирование фигуры восходящий треугольник, как правило, завершается пробоем его верхней границы
- ❑ При фигуре нисходящий треугольник нижняя граница треугольника – горизонтальная линия поддержки, а верхняя граница треугольника наклонена вниз. Принято считать, что формирование фигуры нисходящий треугольник, как правило, завершается пробоем его нижней границы
- ❑ Фигура симметричный треугольник формирует две сходящиеся линии, которые симметричны друг другу. Принято считать, что формирование фигуры симметричный треугольник, как правило, завершается его пробоем в направлении тренда, который существовал до его формирования

Восходящие и нисходящие тренды. Модели подтверждения тренда. Пример модели «Восходящий симметричный треугольник»

