

Совокупное предложение
Модели
макроэкономического
равновесия

Доцент
Фурса Е.В.

Под совокупным предложением
(AS – aggregate supply) понимают все конечные товары и услуги, которые производятся в стране, или реальный объем производства при каждом данном уровне цен.

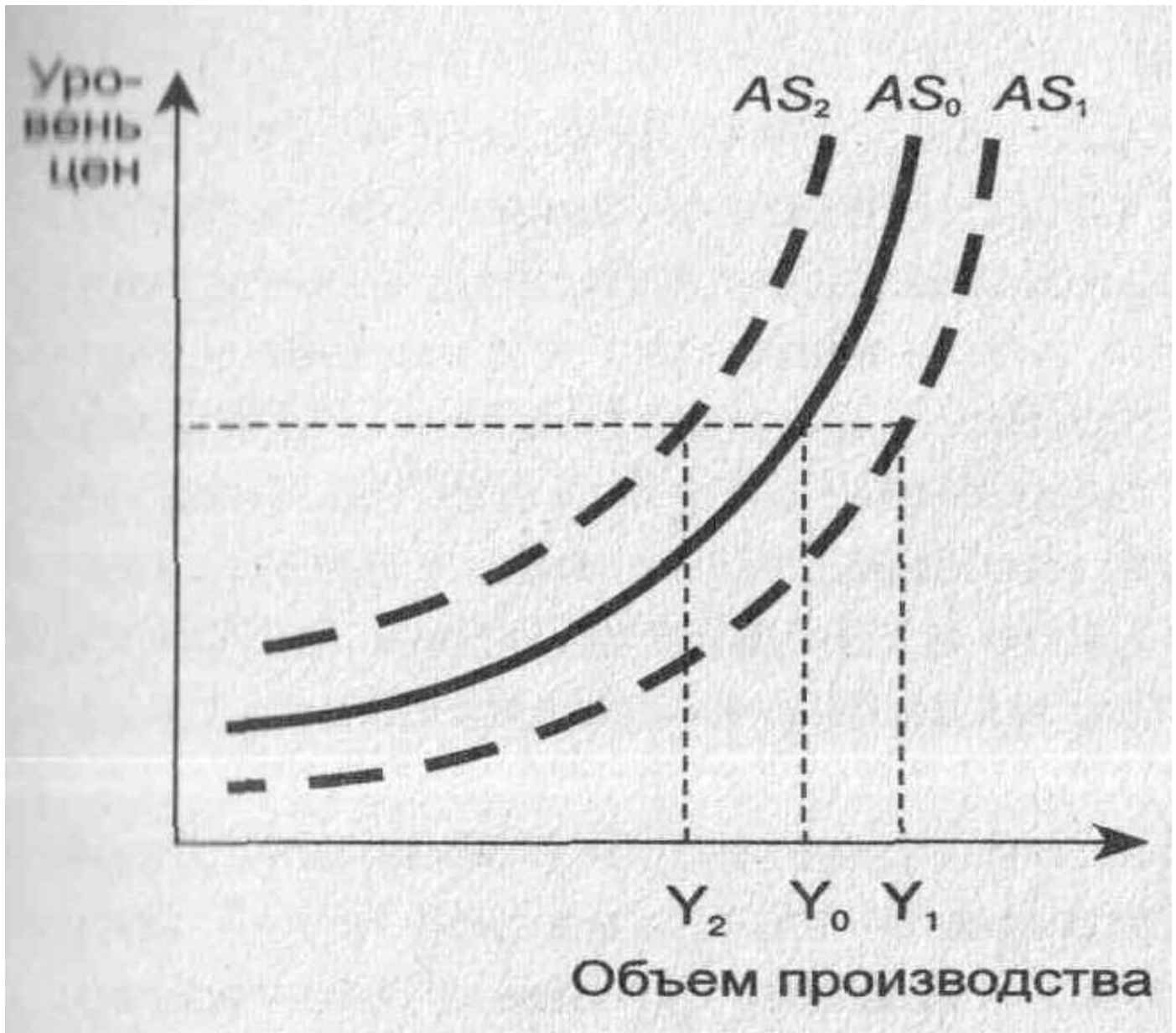
Кривая совокупного предложения (AS), которая отражает прямую или положительную зависимость, т. е. такую зависимость, когда более высокому уровню цен соответствует и больший объем производства.

Неценовые факторы AS

1. Цены на ресурсы.
2. Производительность ресурсов/Технологии
3. Налоги и дотации (субсидии).
4. Цены на другие товары.
5. Ожидания.
6. Число продавцов.
7. Государственное регулирование экономики

Изменение в предложении и изменение величины предложения

- **Изменение в предложении** выражается в смещении кривой предложения: увеличение предложения смещает кривую вправо, уменьшение предложения смещает ее влево. (Неценовые факторы)
- **Изменение величины предложения** означает передвижение с одной точки на другую точку на постоянной кривой предложения. (Цена на продукт)



Краткосрочный и долгосрочный периоды

- В микроэкономике : критерий деления на краткосрочный и долгосрочный периоды – **изменение количества ресурсов**
- В макроэкономике – **изменение цен на ресурсы.**

- **Краткосрочный период** – изменение цен на ресурсы не происходит, либо происходит непропорционально изменению общего уровня цен.
- **Долгосрочный период** – цены на ресурсы меняются, пропорционально изменению общего уровня цен.

В краткосрочном периоде (до 2-3 лет) номинальные величины (цены, номинальная заработная плата, номинальная ставка процента) под воздействием рыночных колебаний изменяются медленно. «Жесткие».

Реальные величины (объем выпуска, уровень занятости, реальная ставка процента) более подвижные, «гибкие».

В долгосрочном периоде,
наоборот, номинальные
величины в итоге изменяются
достаточно сильно, считаются
«гибкими», а реальные
изменяются крайне медленно.

Существует **два подхода** к анализу макроэкономических процессов, две макроэкономические модели:

- 1) классическая модель**
- 2) кейнсианская модель**

Главное различие между школами состоит

- 1) в трактовке вопроса о **степени гибкости цен** и скорости их адаптации (adjustment) к изменению рыночной конъюнктуры, скорости уравнивания рынков (market clearing).
- 2) **необходимости, степени и инструментов государственного вмешательства в экономику.**

Основные положения классической модели

1. Экономика делится на два независимых сектора: реальный и денежный (принцип классической дихотомии).

Изменения в денежном секторе не влияют на ситуацию в реальном секторе экономики (**принцип нейтральности денег**)

В классической модели денежный рынок отсутствует, а реальный сектор состоит из трех рынков: рынок труда, рынок заемных

- Денежный сектор *не оказывает влияния на реальные показатели, а лишь фиксирует **отклонение** номинальных показателей от реальных (принципа «нейтральности денег»)*
- Этот принцип означает, что деньги не воздействуют на ситуацию в реальном секторе и что все цены относительные.

2. В реальном секторе
существует совершенная
конкуренция.

Экономические агенты
являются
ценополучателями и не
могут воздействовать на
рыночную ситуацию

3. Все цены (номинальные показатели) в условиях совершенной конкуренции **гибкие**, они меняются, приспособляясь к изменениям соотношения спроса и предложения, и обеспечивают **автоматическое восстановление**

4. Принцип государственного невмешательства в управление экономикой.

Принцип “laissez faire, laissez passer” (автоматическое обеспечение равновесия рыночным механизмом)

Никакая внешняя сила, внешний агент не должны вмешиваться в процесс регулирования экономики, а тем более в функционирование самой экономики.

5. Основная проблема в экономике – **ограниченность ресурсов**, следовательно они должны полностью использоваться (экономика всегда находится в состоянии *полной занятости* ресурсов, т.е. наиболее эффективного и рационального их использования).

- Объем выпуска всегда находится на своем **потенциальном, или, естественном, уровне**, который соответствует объему выпуска **при полной занятости.**

6. Ограниченность ресурсов выдвигает на первый план **проблему производства**, то есть совокупного предложения.

Классическая модель – это модель, изучающая экономику со стороны совокупного предложения.

Закон Сэя

**«Предложение товаров
создает собственный спрос»**

Равновесие между совокупными
расходами и совокупным
предложением.

Производство определяет
расходы.

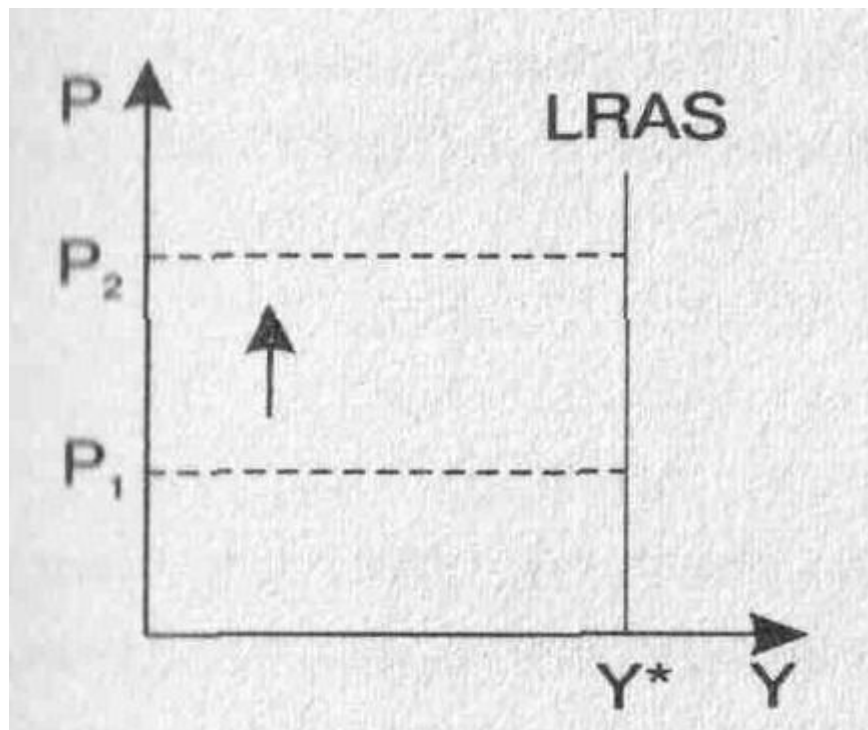
7. Классическая модель описывает поведение экономики в долгосрочном периоде.

Проблема ограниченности ресурсов (увеличение количества и улучшения качества) решается медленно.

Технологический прогресс и увеличение производственных возможностей – процесс длительный!

Классический отрезок

Кривая долгосрочного совокупного предложения (Long run aggregate supply)



Кризис 1929-1933 г.,
начавшийся в США и охвативший
ведущие страны мира, показал
несостоятельность положений и
выводов классической
макроэкономической модели,
прежде всего идеи о
саморегулирующейся экономике.

Кейнсианская модель

1. Необходимость координирующего вмешательства государства.

Государство должно способствовать выводу экономики из кризиса, проводя налогово-бюджетную и денежно-кредитную политики.

2. Реальный и денежный сектор реально взаимосвязаны. Принцип «деньги имеют значение», то есть деньги влияют на реальные показатели.

Денежный рынок является макроэкономическим рынком, сегментом финансового рынка наряду с рынком ценных бумаг.

3. На рынках труда и товаров действует **несовершенная конкуренция.**

4. **Цены** (номинальные показатели) **жесткие** или по терминологии Кейнса «липкие». Они «залипают» на определенном уровне и не изменяются в течение некоторого периода времени.

(контрактная система, деятельность профсоюзов, закон о минимальной заработной плате, монополистические конкуренты,

5. Жесткость цен ведет к тому, что равновесие на рынках устанавливается, но **не на уровне полной занятости ресурсов** (вынужденная безработица, невозможность снижения заработной платы и др.)

Кейнсианская модель

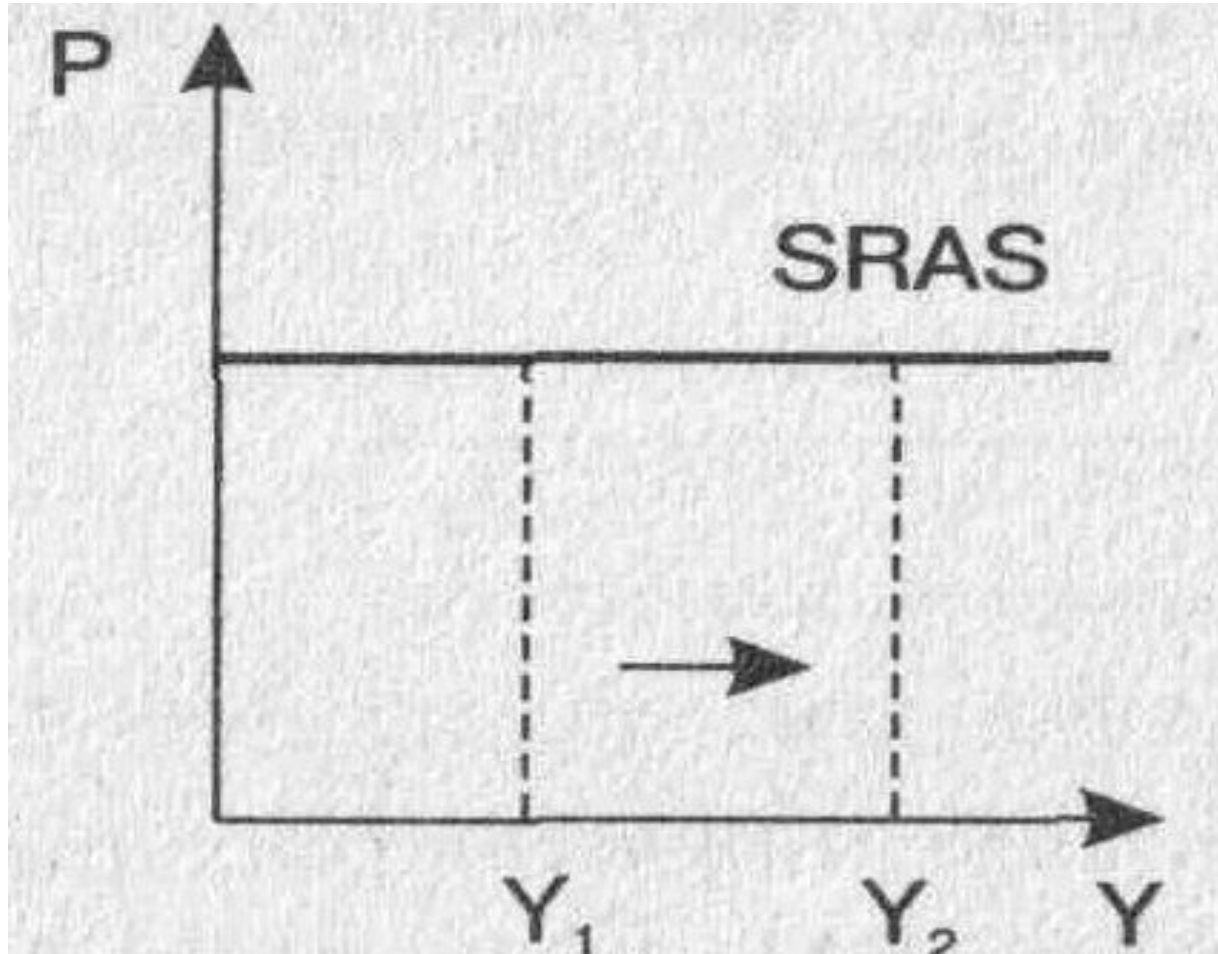
6. «Совокупный спрос создает (определяет) совокупное предложение»

Величина совокупного выпуска определяется величиной совокупных расходов.

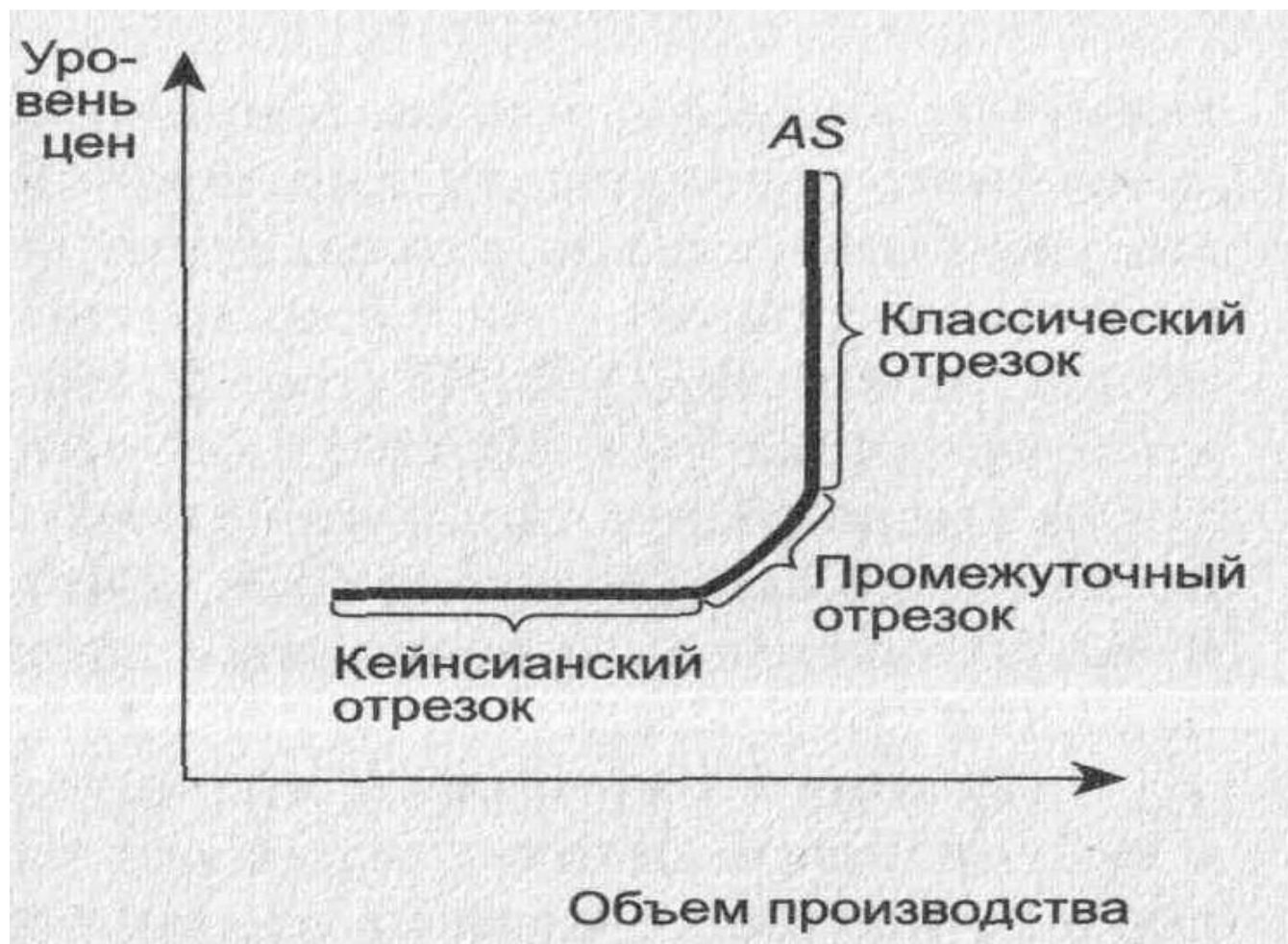
7. Кейнсианская модель представляет собой модель, описывающую поведение экономики **в краткосрочном периоде.**

Стабилизационная политика государства, прежде всего политика по регулированию совокупного спроса, воздействует на экономику в краткосрочном периоде и жесткость цен существует недолго.

Кривая совокупного предложения в кейнсианской модели



Интерпретация формы кривой AS

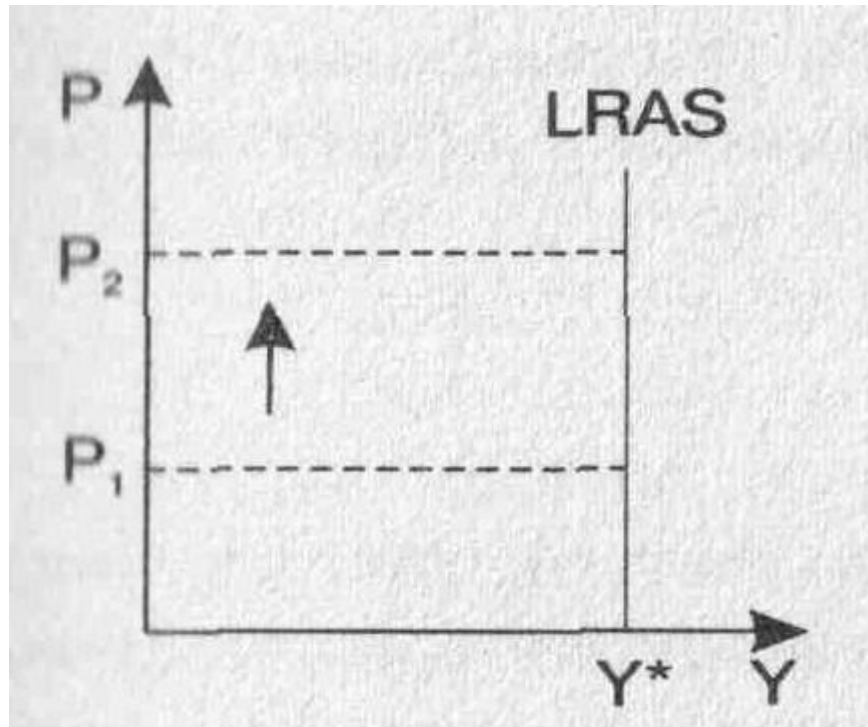


Кривая AS состоит из трех отрезков:

- 1. Кейнсианский отрезок**
- 2. Промежуточный отрезок**
- 3. Классический отрезок**

Классический отрезок

Кривая долгосрочного совокупного предложения (Long run aggregate supply)



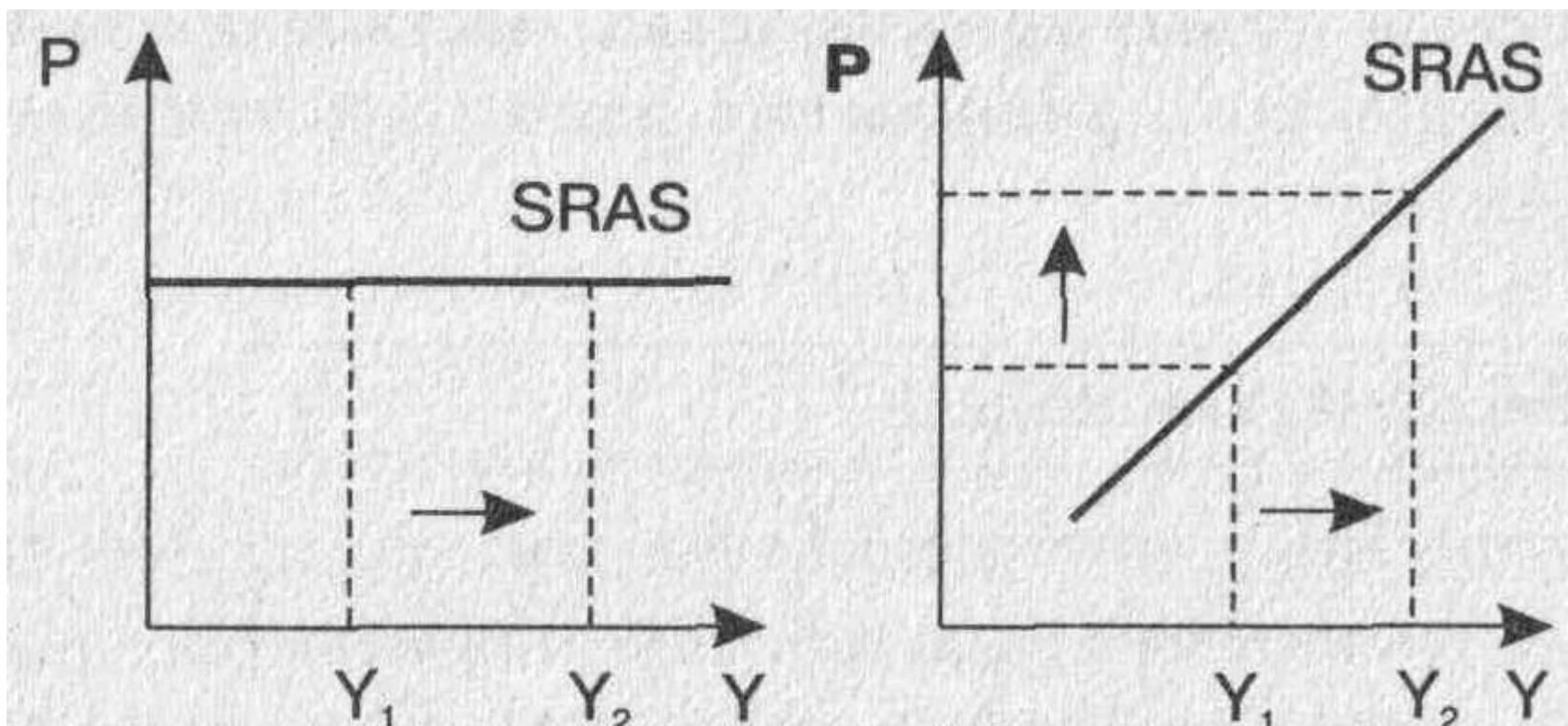
Классический отрезок - вертикальный отрезок кривой совокупного предложения, на котором экономика характеризуется полной занятостью ресурсов.

В ответ на увеличение уровня цен растет реальный объем производства, или величина совокупного предложения

Реальный выпуск соответствует потенциальному ВВП.

Кейнсианский отрезок

- Кривая краткосрочного совокупного предложения (Short-run aggregate supply)



Кейнсианский отрезок - горизонтальный отрезок кривой совокупного предложения, на котором уровень цен остается неизменным, когда реальный национальный продукт (выпуск) изменяется;

В условиях безработицы реальный объем национального производства может расти без повышения уровня цен.

Промежуточный отрезок —
восходящий отрезок кривой
совокупного предложения,
лежащий между кейнсианским и
классическим отрезками.

При расширении реального объема
национального производства цены
должны повышаться

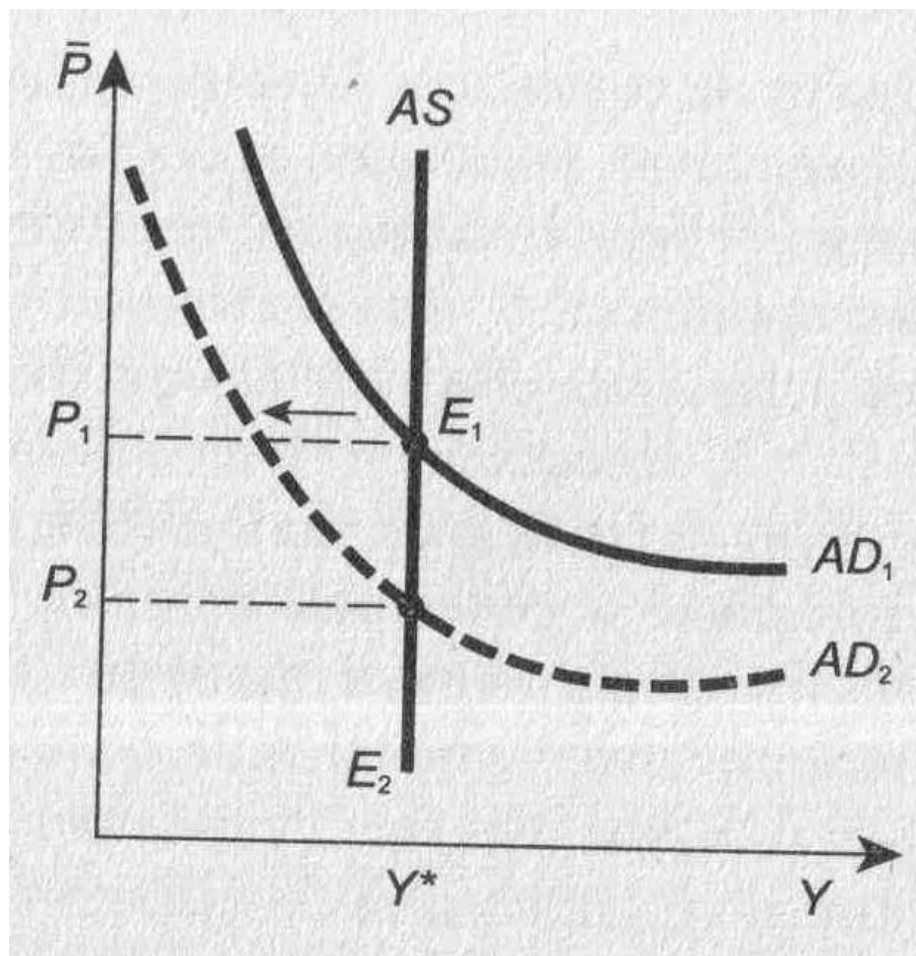
Классическая модель (условия)

- объем выпуска зависит только от количества факторов производства (труд и капитал) и технологии и не зависит от уровня цен;
- изменения в факторах производства и технологии происходят медленно;
- экономика функционирует в условиях полной занятости факторов производства, следовательно, объем выпуска равен потенциальному;
- цены и номинальная заработная плата гибкие, их изменение поддерживают равновесие на рынке.

Классическая модель объясняет ***равновесие в долгосрочном периоде***, которое устанавливается на уровне полной занятости ресурсов.

Поэтому *равновесной величиной выпуска* (при котором совокупный спрос равен совокупному предложению) всегда будет *величина потенциального выпуска* Y^* (*потенциальный ВВП*)

Равновесие на классическом отрезке AS



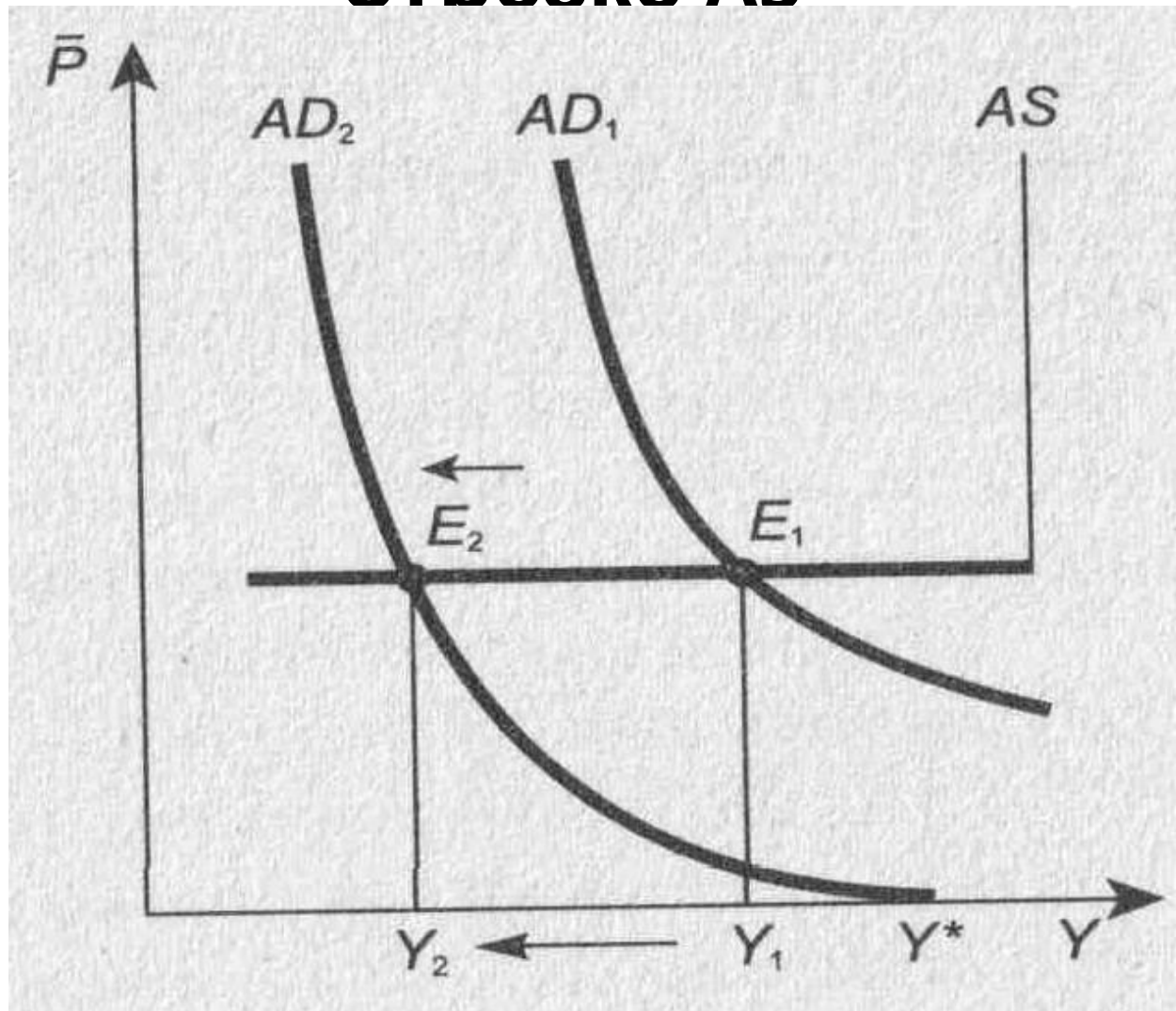
- **При уменьшении совокупного спроса** на классическом вертикальном отрезке цены упадут, а реальный объем производства останется на уровне полной занятости.
- **При увеличении совокупного спроса** на классическом вертикальном отрезке уровень цен повысится, реальный объем производства не может выйти за пределы своего уровня «при полной

Кейнсианская модель

(предпосылки)

- экономика функционирует в условиях неполной занятости факторов производства;
- цены, номинальная заработная плата и другие номинальные величины относительно жесткие, медленно реагируют на рыночные колебания (что справедливо для краткосрочного периода);
- реальные величины (объем выпуска, занятость, реальная заработная плата и др.) более подвижны, быстрее реагируют на рыночные колебания.

Равновесие на кейнсианском отрезке AS



- Снижение совокупного спроса приведет к уменьшению реальных объемов производства (если $AD_1 \rightarrow AD_2$, то $Y_1 \rightarrow Y_2$)
- Равновесие $AD=AS$ на уровне далеко от потенциального объема ($Y^* > Y_1 > Y_2$), то есть с неполной занятостью ресурсов.

Неценовые факторы AS

1. Цены на ресурсы.
2. Количество ресурсов
3. Производительность ресурсов
4. Технологический прогресс
5. Налоги на бизнес
6. Трансферты (субсидии) фирмам
7. Государственное регулирование экономики

$$AS = AS(P_{\text{товаров}}, P_{\text{ресурсов}}, Q, \eta, \tau, Tx, Tr, G_{\text{management}}),$$

+ - + + + - + -