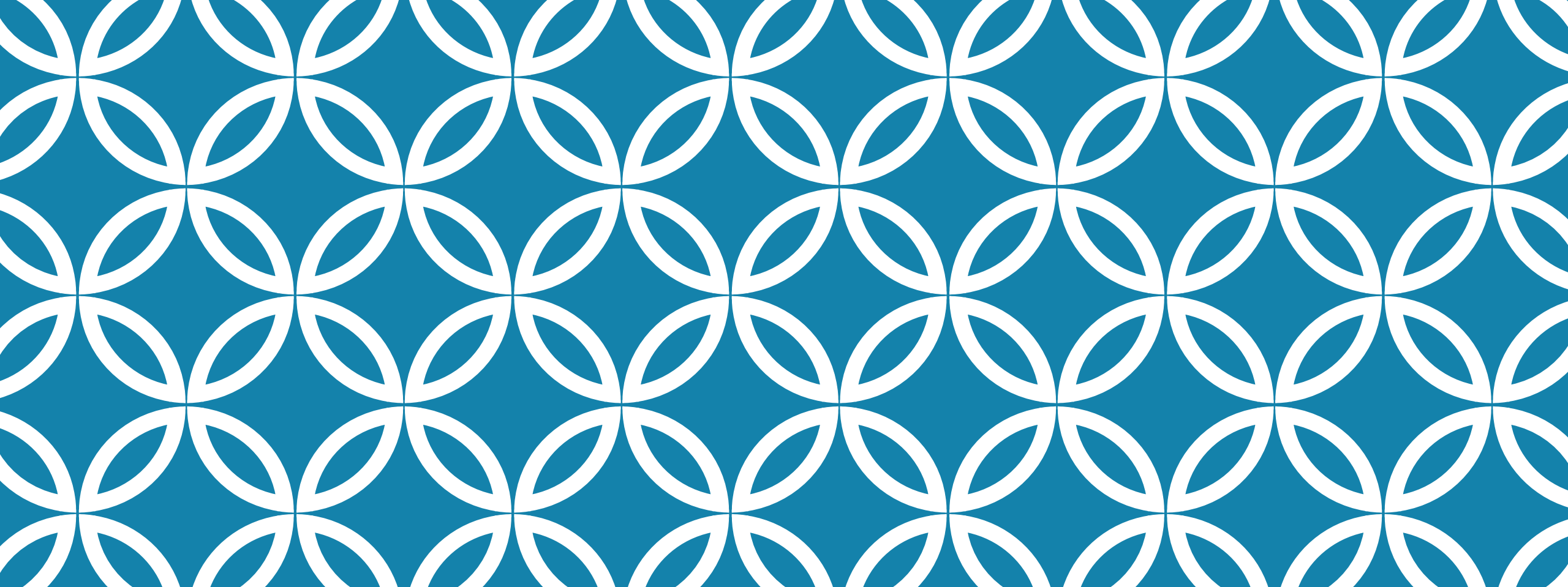




# KLUCZOWE POJĘCIA GOSPODARKI

BEZROBOCIE, INFLACJA, DEFICYT BUDŻETOWY I DŁUG  
PUBLICZNY

Ćwiczenia III



# RYNEK PRACY. ZATRUDNIENIE I BEZROBOCIE

# RYNEK PRACY

- **Rynek pracy** jest miejscem, na którym spotykają się pracownicy oferujący świadczenie swojej pracy (gospodarstwa domowe) z przedsiębiorstwami, które poszukują pracowników, aby wytwarzać towary i usługi.
- Rynek pracy reguluje wielkość podaży pracy (ilość pracy, którą oferują pracownicy) i popyt na pracę (ilość pracy, której potrzebują przedsiębiorstwa).

# POPYT NA PRACĘ

- Jest to zgłaszane przez przedsiębiorstwa zapotrzebowanie na pracowników.
- Wielkość popytu na pracę zależy od kosztów zatrudnienia pracowników: wysokości płac i klina podatkowego oraz od bieżącego i oczekiwanego w przyszłości stanu koniunktury gospodarczej.

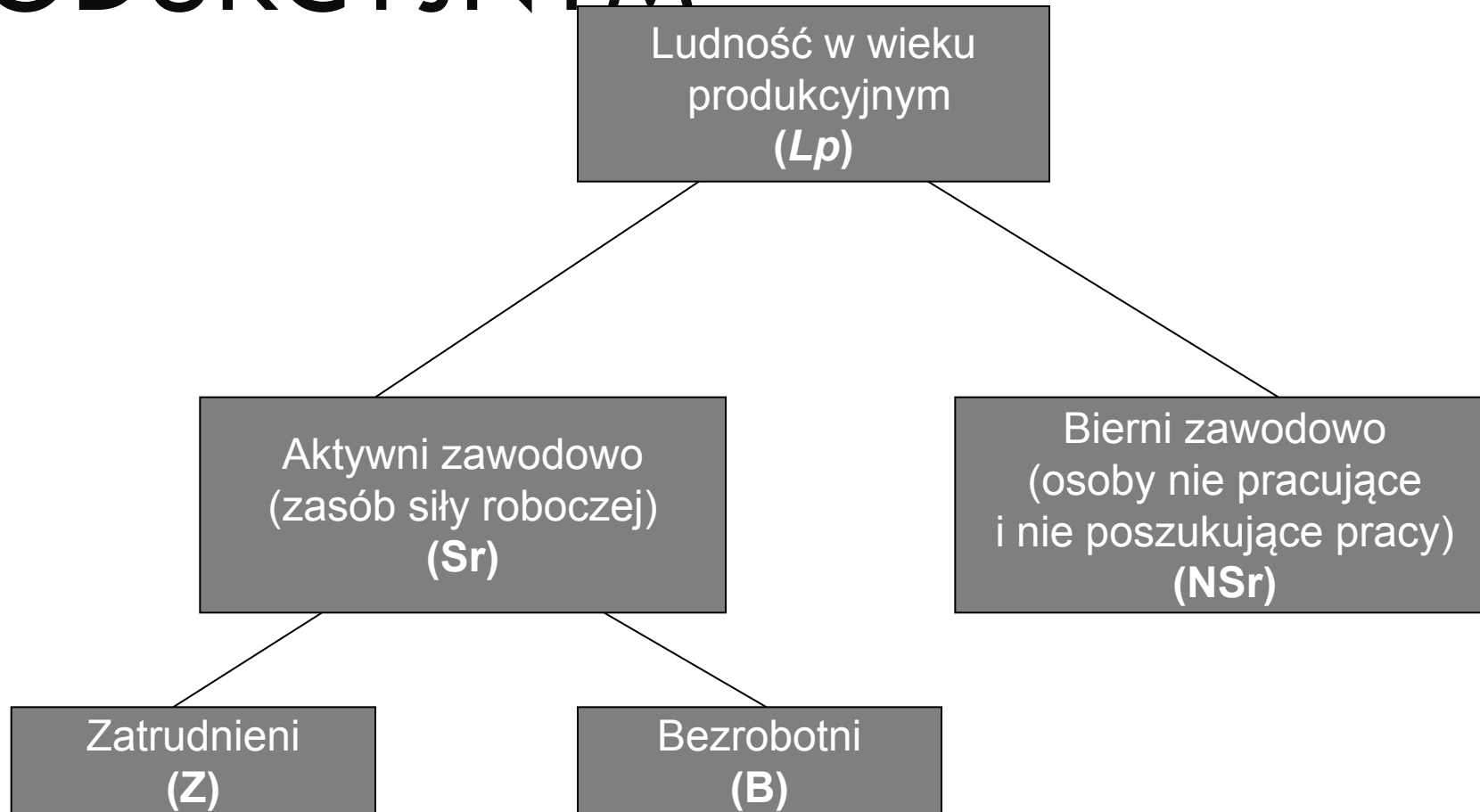
# PODAŻ PRACY

- Ilość pracy, jaką są skłonne zaoferować na rynku pracy gospodarstwa domowe (pracownicy).
- Podaż pracy zależy od struktury demograficznej społeczeństwa, od funkcjonowania rynku pracy i od wysokości płac.
- Rynek pracy znajduje się w równowadze, kiedy podaż i popyt pracy są równe, co następuje przy określonym poziomie płacy realnej. Jeśli podaż pracy przewyższa popyt - **pojawia się bezrobocie**.

# POJĘCIE BEZROBOCIA

- **Bezrobocie** oznacza sytuację, kiedy część osób poszukujących pracy nie może jej znaleźć.
- Pojawia się wówczas, gdy podaż pracy przewyższa popyt na pracę.
- Bezrobocie jest zatem stanem gospodarki, w którym część zasobów pracy pozostaje niewykorzystana.

# STRUKTURA LUDNOŚCI W WIEKU PRODUKCYJNYM



# WSKAŹNIKI RYNKU PRACY

## Stopa bezrobocia

- Wyraża stosunek liczby bezrobotnych do zasobu siły roboczej. Pokazuje on jaką część zasobów siły roboczej stanowią bezrobotni.

$$b = (B/Sr) * 100$$

### Gdzie:

***b*** – wskaźnik stopy bezrobocia;

***B*** – wielkość bezrobocia;

***Sr*** – zasób siły roboczej.



# WSKAŹNIKI RYNKU PRACY

## Stopa aktywności zawodowej

- Wyraża stosunek liczby aktywnych zawodowo do ludności w wieku produkcyjnym. Pokazuje on jaki jest odsetek osób aktywnych zawodowo w badanej gospodarce.

$$a_z = \frac{S_r}{L_p}$$

### Gdzie:

$a$  – stopa aktywności zawodowej;

$S_r$  – zasób siły roboczej;

$L_p$  – ludność w wieku produkcyjnym.

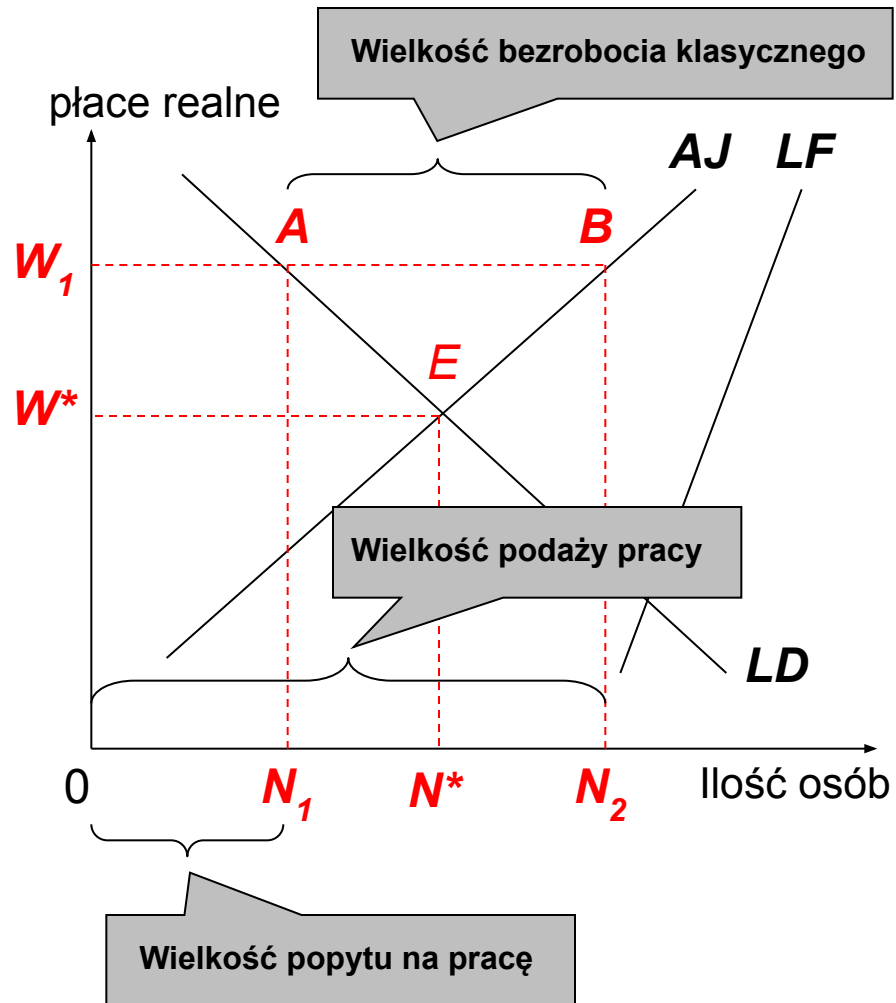
# TYPY BEZROBOCIA

- bezrobocie klasyczne;
- bezrobocie strukturalne;
- bezrobocie frykcyjne;
- bezrobocie keynesistowskie.

# BEZROBOCIE KLASYCZNE

- Jest spowodowane zbyt wysokim poziomem płac realnych w stosunku do płac równoważących rynek pracy.

# GRAFICZNA PREZENTACJA KLASYCZNEGO BEZROBOCIA



**LD** – popyt na pracę;

**AJ** – podaż pracy;

**LF** – zasób siły roboczej

Punkt **E** – równowaga na rynku pracy  
(popyt = podaży)

# BEZROBOCIE FRYKCYJNE

- Tworzą osoby zmieniające pracę, poszukujące lepszego zatrudnienia, a także osoby niepełnosprawne, które pracować nie mogą.

# BEZROBOCIE STRUKTURALNE

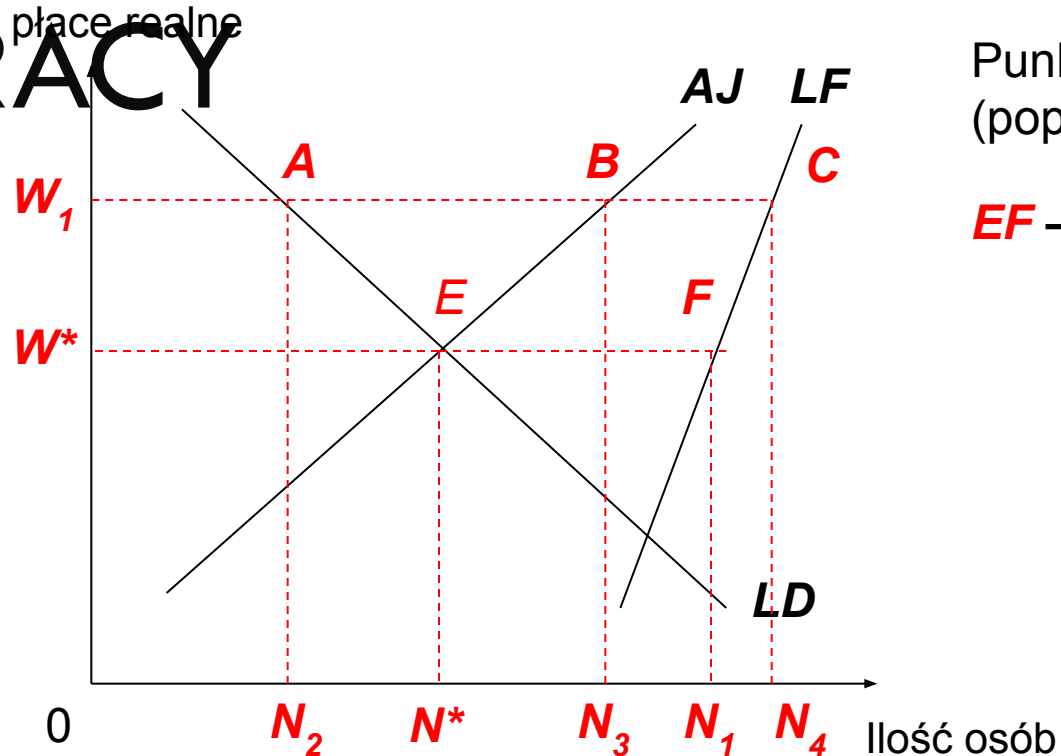
- Powstaje w rezultacie niedopasowań struktury podaży siły roboczej i popytu na siłę roboczą, przede wszystkim w aspekcie kwalifikacyjnym, zawodowym i regionalnym.

# BEZROBOCIE KEJNESISTOWSKIE

- Wynikające z niedostatecznego popytu na rynku.

# BEZROBOCIE W WARUNKACH RÓWNOWAGI I NIERÓWNOWAGI NA RYNKU

plące realne  
**PRACY**



Punkt  $E$  – równowaga na rynku pracy  
(popyt = podaży)

$EF$  – bezrobocie naturalne (równowagi)



# BEZROBOCIE DOBROWOLNE I PRZYMUSOWE

- **Bezrobocie dobrowolne** – tworzone przez osoby, które nie podejmują zatrudnienia przy danych stawkach płac mimo istnienia wolnych miejsc.
- **Bezrobocie przymusowe** – tworzone przez osoby akceptujące ukształtowane na rynku płace i są gotowe do podjęcia pracy, ale nie mogą znaleźć zatrudnienia.

# BEZROBOCIE I DZIAŁALNOŚĆ PAŃSTWA

- W działalności państwa dotyczącej bezrobocia można wyodrębnić następujące części:
- politykę aktywną – mająca na celu redukcję bezrobocia;
  - polityka makroekonomiczna - polega na wykorzystaniu instrumentów fiskalnych (podatków, wydatków budżetowych) i pieniężnych (stopy procentowe, podaź pieniądza) w celu zredukowania bezrobocia (np. stymulowanie globalnego popytu na towary, stworzenie producentom korzystnych warunków rozwijania produkcji).
  - polityka mikroekonomiczna – obejmuje zespół instrumentów mających na celu poprawę funkcjonowania rynku pracy oraz redukcję bezrobocia w określonych grupach siły roboczej. Wśród jej instrumentów należy wymienić: publiczne programy zatrudnienia, subsydiowanie zatrudnienia, pożyczki dla przedsiębiorstw, szkolenia zawodowe, usługi pośrednictwa pracy.
- politykę pasywną – główny cel, to pomoc socjalna dla osób bezrobotnych (np. zasiłki dla bezrobotnych)

# FILMIKI

## 1. Zatrudnienie i bezrobocie

*Link:*

[http://www.nbportal.pl/prezentacje/zatrudnienie\\_i\\_bezrobocie/zatrudnienie\\_i\\_bezrobocie.html](http://www.nbportal.pl/prezentacje/zatrudnienie_i_bezrobocie/zatrudnienie_i_bezrobocie.html)

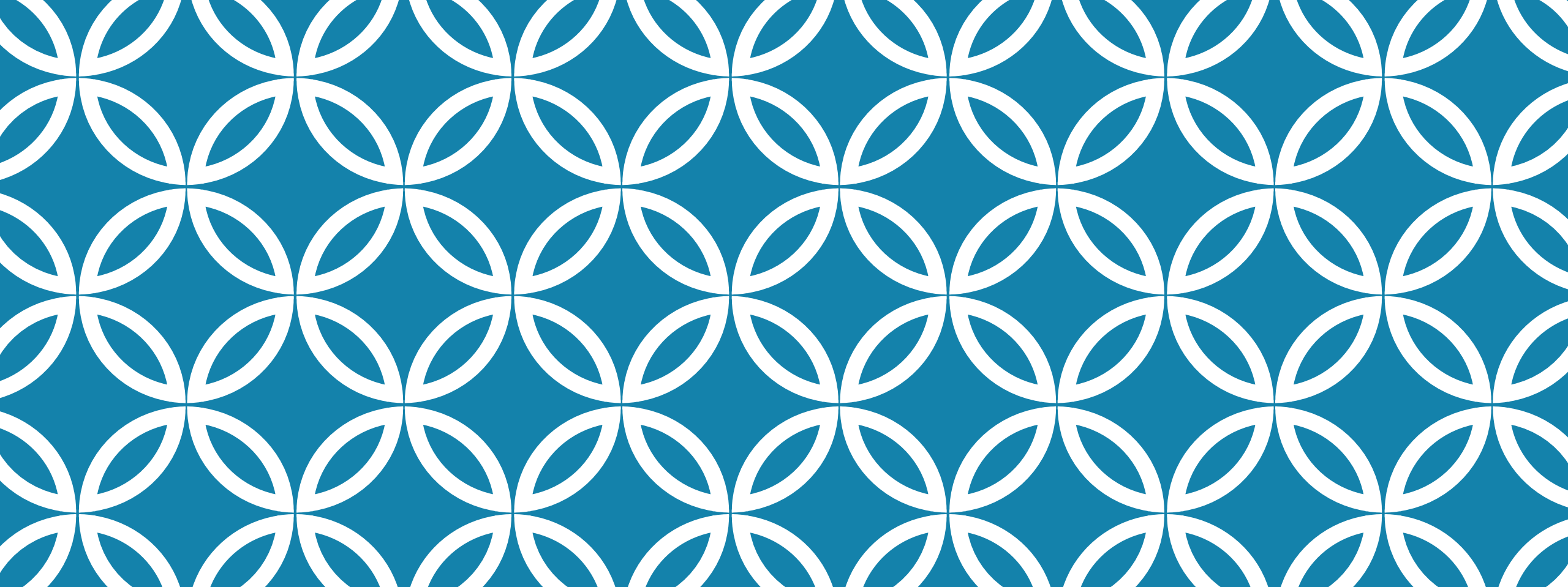
## 2. Skąd bierze się bezrobocie?

*Link:*

<http://www.nbportal.pl/prezentacje/bezrobocie-skad-sie-bierze/bezrobocieSkadSieBierze.html>

## 3. Bezrobocie

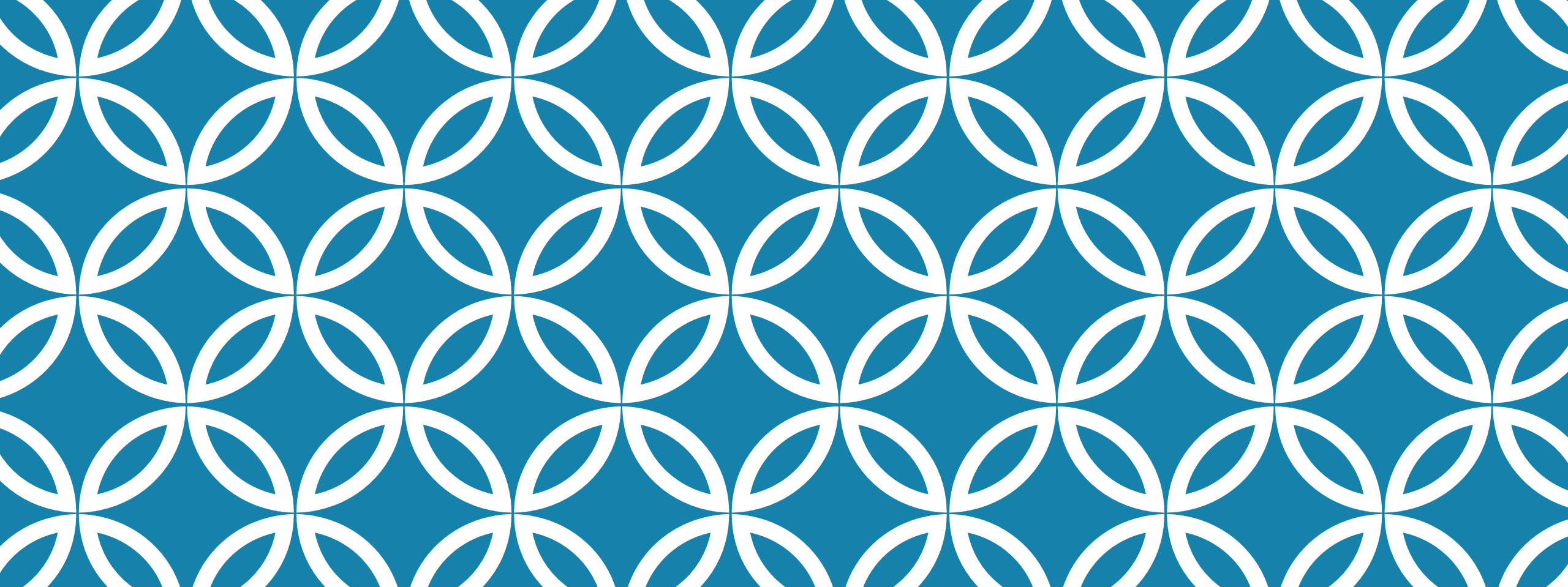
*Link:* <http://www.nbportal.pl/prezentacje/bezrobocie/bezrobocie.html>



**INFLACJA** |

# DEFINICJA

- **Inflacja** - proces wzrostu ogólnego poziomu cen.
- Warto zwrócić uwagę na dwa momenty występujące powyższej definicji:
  - **inflacja jest procesem;**
  - **inflacja oznacza wzrost ogólnego (tj. Średniego) poziomu cen.**
- Pomiar inflacji: <http://www.nbportal.pl/prezentacje/pomiar-inflacji/pomiar-inflacji.html>
- Wpływ inflacji na konsumentów i przedsiębiorstwa



**BUDŻET PAŃSTWA**  
**DEFICYT BUDŻETOWY I DŁUG**  
**PUBLICZNY**



# POJĘCIE I FUNKCJE BUDŻETU PAŃSTWA

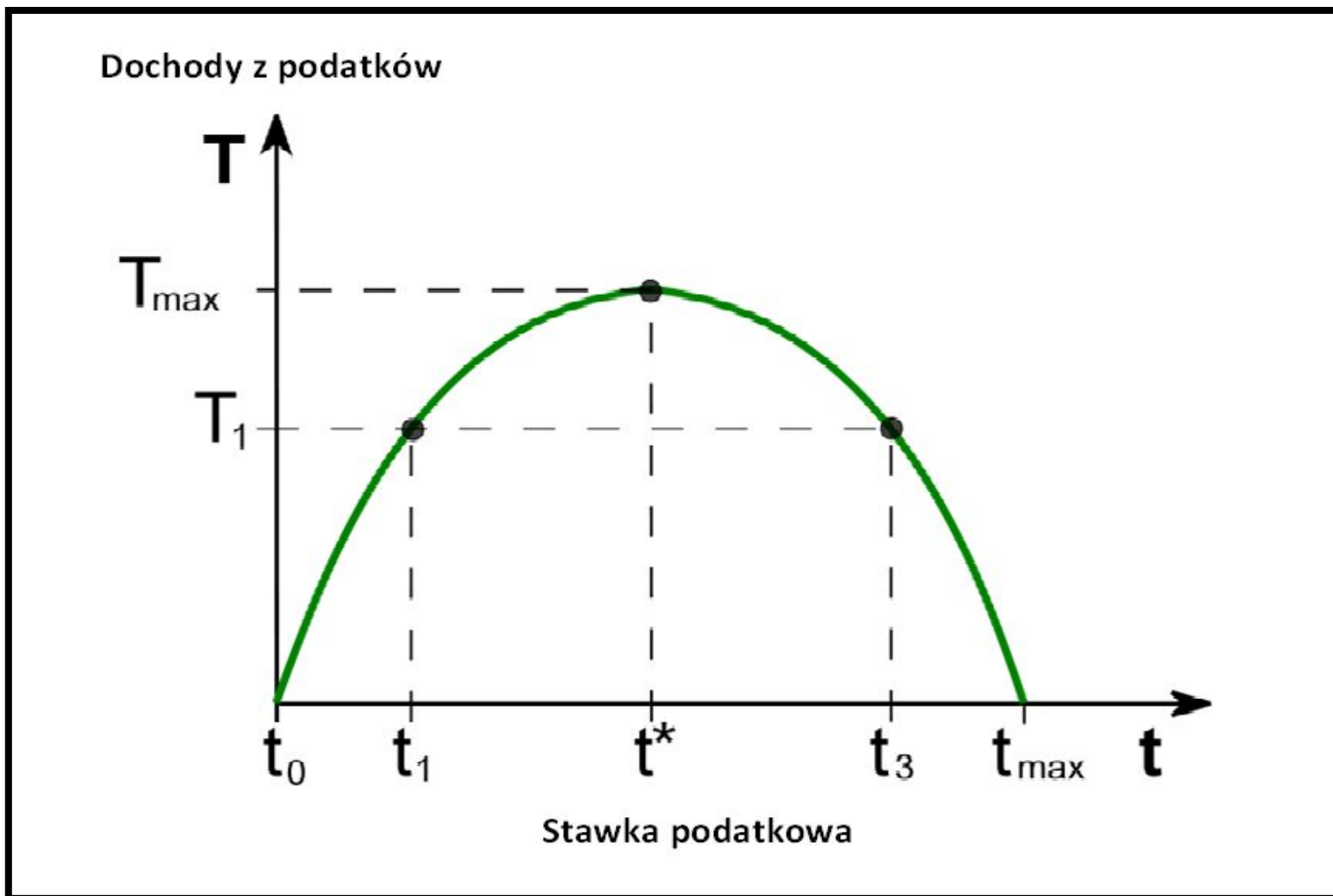
- **Budżet państwa** jest to plan finansowy zawierający dochody i wydatki państwa związane z realizacją przyjętej polityki społecznej, gospodarczej i obronnej.

# DOCHODY BUDŻETU PAŃSTWA - PODATKI

- Źródłami dochodów budżetowych państwa są podatki, cła, dochody ze sprzedaży prywatyzowanych przedsiębiorstw, opłaty skarbowe, sądowe, notarialne i inne.
- Podstawą dochodów budżetowych są podatki. Pozostałe źródła odgrywają w praktyce niewielką rolę.
- **Podatki są to przymusowe, bezzwrotne i nieodpłatne świadczenia pieniężne pobierane przez państwo** na podstawie przepisów prawa w celu uzyskania dochodów na pokrycie wydatków państwa.



# KRZYWA LAFFERA

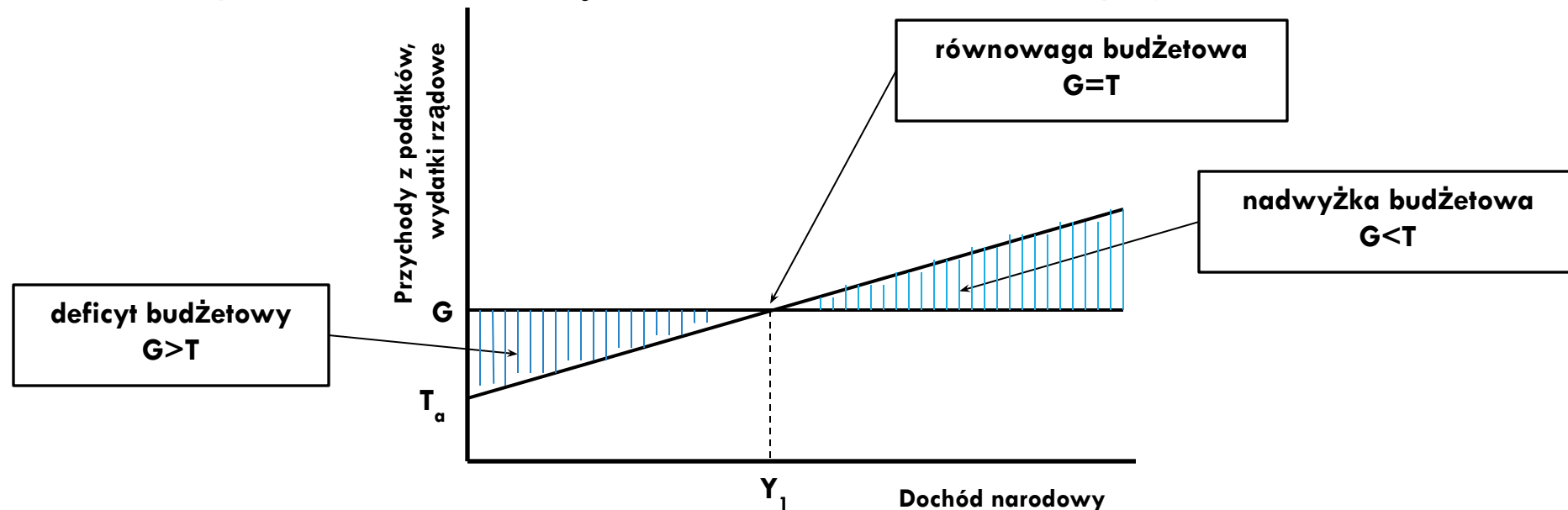


# WYDATKI BUDŻETU PAŃSTWA

- Wielkość i struktura wydatków budżetowych odzwierciedlają rolę i kierunki działalności państwa.
- Z punktu widzenia przeznaczenia można wyodrębnić trzy grupy wydatków budżetowych:
  - wydatki związane z tradycyjnych pełnieniem przez państwo takich funkcji, jak **obrona narodowa, administracja i wymiar sprawiedliwości**;
  - wydatki związane z realizacją **celów społecznych „państwa dobrobytu”** (oświata, kultura, ochrona zdrowia, świadczenia socjalne itp.);
  - wydatki wynikające z pełnienia **funkcji interwencyjnej w gospodarce**.

# WYNIK BUDŻETU PAŃSTWA

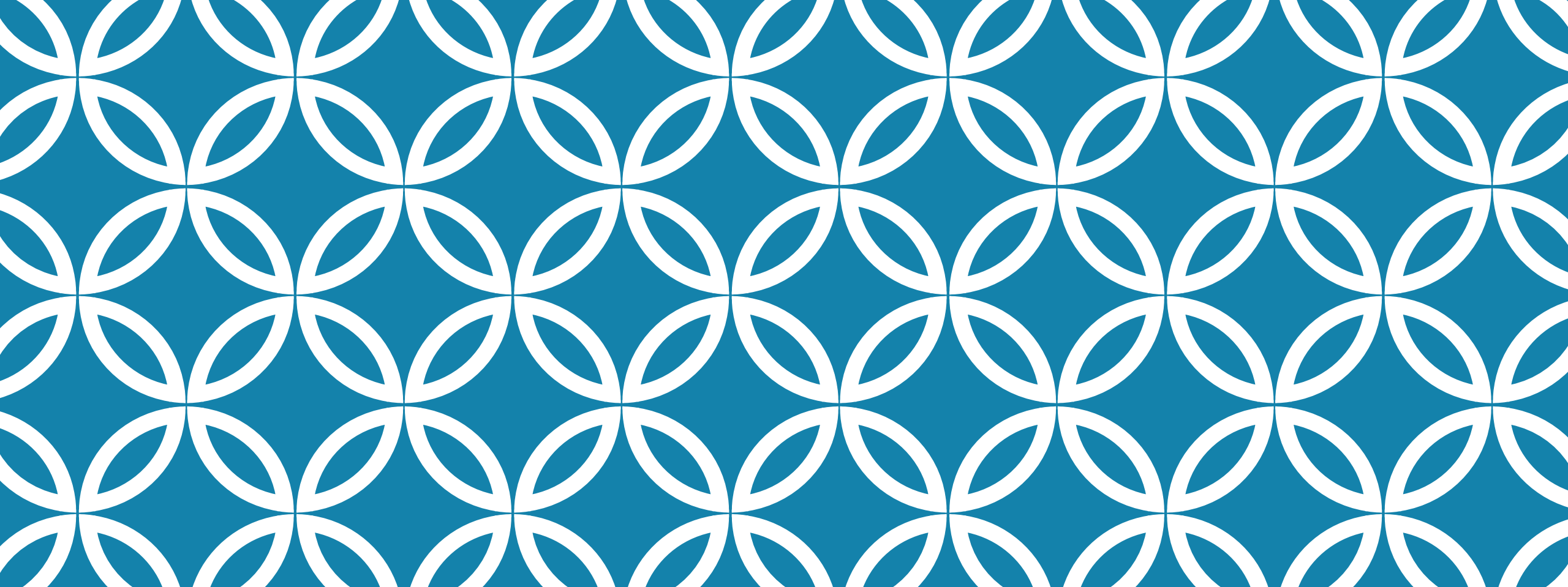
- **Różnica pomiędzy dochodami a wydatkami (saldo) może mieć postać:**
  - **nadwyżki** (dochody budżetowe są większe od wydatków budżetowych);
  - **deficytu** (wydatki budżetowe są większe od dochodów budżetowych);
  - **równowagi** (wydatki budżetowe są równe dochodom budżetowym).



# DŁUG PUBLICZNY KRAJÓW UE

## JAKO % DKP

| Kraj           | 2002  | 2003  | 2004  | 2005  | 2006  | 2007  | 2008  | 2009  | 2010  | 2011  | 2012  | 2013  |
|----------------|-------|-------|-------|-------|-------|-------|-------|-------|-------|-------|-------|-------|
| Belgium        | 103,4 | 98,4  | 94,0  | 92,0  | 87,9  | 84,0  | 89,2  | 96,6  | 96,6  | 99,2  | 101,1 | 101,5 |
| Bulgaria       | 52,4  | 44,4  | 37,0  | 27,5  | 21,6  | 17,2  | 13,7  | 14,6  | 16,2  | 16,3  | 18,4  | 18,9  |
| Czech Republic | 27,1  | 28,6  | 28,9  | 28,4  | 28,3  | 27,9  | 28,7  | 34,6  | 38,4  | 41,4  | 46,2  | 46,0  |
| Denmark        | 49,5  | 47,2  | 45,1  | 37,8  | 32,1  | 27,1  | 33,4  | 40,7  | 42,8  | 46,4  | 45,4  | 44,5  |
| Germany        | 60,7  | 64,4  | 66,2  | 68,6  | 68,0  | 65,2  | 66,8  | 74,6  | 82,5  | 80,0  | 81,0  | 78,4  |
| Estonia        | 5,7   | 5,6   | 5,0   | 4,6   | 4,4   | 3,7   | 4,5   | 7,1   | 6,7   | 6,1   | 9,8   | 10,0  |
| Ireland        | 31,8  | 31,0  | 29,4  | 27,2  | 24,6  | 24,9  | 44,2  | 64,4  | 91,2  | 104,1 | 117,4 | 123,7 |
| Greece         | 101,7 | 97,4  | 98,6  | 100,0 | 106,1 | 107,4 | 112,9 | 129,7 | 148,3 | 170,3 | 157,2 | 175,1 |
| Spain          | 52,6  | 48,8  | 46,3  | 43,2  | 39,7  | 36,3  | 40,2  | 54,0  | 61,7  | 70,5  | 86,0  | 93,9  |
| France         | 58,8  | 62,9  | 64,9  | 66,4  | 63,7  | 64,2  | 68,2  | 79,2  | 82,7  | 86,2  | 90,6  | 93,5  |
| Italy          | 105,4 | 104,1 | 103,7 | 105,7 | 106,3 | 103,3 | 106,1 | 116,4 | 119,3 | 120,7 | 127,0 | 132,6 |
| Cyprus         | 65,1  | 69,7  | 70,9  | 69,4  | 64,7  | 58,8  | 48,9  | 58,5  | 61,3  | 71,5  | 86,6  | 111,7 |
| Latvia         | 13,6  | 14,7  | 15,0  | 12,5  | 10,7  | 9,0   | 19,8  | 36,9  | 44,5  | 42,0  | 40,8  | 38,1  |
| Lithuania      | 22,2  | 21,0  | 19,3  | 18,3  | 17,9  | 16,8  | 15,5  | 29,3  | 37,8  | 38,3  | 40,5  | 39,4  |
| Luxembourg     | 6,3   | 6,2   | 6,3   | 6,1   | 6,7   | 6,7   | 14,4  | 15,5  | 19,5  | 18,7  | 21,7  | 23,1  |
| Hungary        | 55,9  | 58,6  | 59,5  | 61,7  | 65,9  | 67,0  | 73,0  | 79,8  | 82,2  | 82,1  | 79,8  | 79,2  |
| Malta          | 57,9  | 66,0  | 69,8  | 68,0  | 62,5  | 60,7  | 60,9  | 66,5  | 66,0  | 68,8  | 70,8  | 73,0  |
| Netherlands    | 50,5  | 52,0  | 52,4  | 51,8  | 47,4  | 45,3  | 58,5  | 60,8  | 63,4  | 65,7  | 71,3  | 73,5  |
| Austria        | 66,2  | 65,3  | 64,7  | 64,2  | 62,3  | 60,2  | 63,8  | 69,2  | 72,5  | 73,1  | 74,4  | 74,5  |
| Poland         | 42,2  | 47,1  | 45,7  | 47,1  | 47,7  | 45,0  | 47,1  | 50,9  | 54,9  | 56,2  | 55,6  | 57,0  |
| Portugal       | 56,8  | 59,4  | 61,9  | 67,7  | 69,4  | 68,4  | 71,7  | 83,7  | 94,0  | 108,2 | 124,1 | 129,0 |
| Romania        | 24,9  | 21,5  | 18,7  | 15,8  | 12,4  | 12,8  | 13,4  | 23,6  | 30,5  | 34,7  | 38,0  | 38,4  |
| Slovenia       | 27,8  | 27,2  | 27,3  | 26,7  | 26,4  | 23,1  | 22,0  | 35,2  | 38,7  | 47,1  | 54,4  | 71,7  |
| Slovakia       | 43,4  | 42,4  | 41,5  | 34,2  | 30,5  | 29,6  | 27,9  | 35,6  | 41,0  | 43,6  | 52,7  | 55,4  |
| Finland        | 41,5  | 44,5  | 44,4  | 41,7  | 39,6  | 35,2  | 33,9  | 43,5  | 48,8  | 49,3  | 53,6  | 57,0  |
| Sweden         | 52,5  | 51,7  | 50,3  | 50,4  | 45,2  | 40,2  | 38,8  | 42,6  | 39,4  | 38,6  | 38,3  | 40,6  |



**DZIĘKUJĘ ZA UWAGĘ!** |