

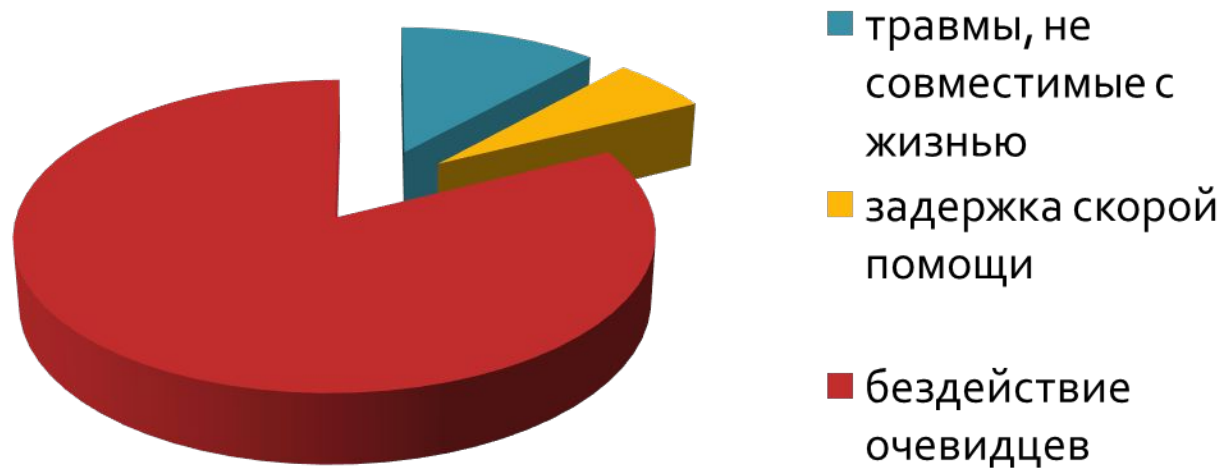
# Первая медицинская помощь при ДТП.

## Содержание:

1. Причины смертности пострадавших
2. Вызов бригад скорой помощи и службы спасения
3. Общие принципы оказания первой медицинской помощи
4. Правовые аспекты оказания первой медицинской помощи
5. Психологическая помощь пострадавшим
6. Порядок осмотра пострадавших
7. Транспортировка пострадавших
8. Анатомия человека
9. Содержимое автомобильной аптечки

# Основными причинами смерти пострадавших при ДТП являются следующие факторы

Диаграмма



# Простая арифметика

Не потеряйте эти драгоценные минуты



Всего за **3 минуты** человек может умереть от потери крови при артериальном кровотечении



Через **4-6 минут** после остановки сердца наступают **необратимые повреждения** головного мозга



**30 минут** - среднее время ожидания скорой помощи\*

# ВЫЗОВ БРИГАД СКОРОЙ ПОМОЩИ И СЛУЖБЫ СПАСЕНИЯ НА МЕСТО ДТП



**«03»** в России- служба скорой помощи.

**«01»** в России - пожарная служба, но через нее всегда можно вызвать скорую помощь и службу спасения.

**«0911»** - вызов с любого сотового телефона спасателей, милиции, скорой помощи, пожарной охраны, службы газа.

**«112»** - экстренный канал помощи в Москве и в Европе. Планируется его введение по всей территории нашей страны.

# ГОВОРИ БЫСТРО И

Количество пострадавших  
**ЧЕТКО!**

Возраст (примерно)

○ Что произошло? И точное месторасположение ДТП ( адрес)

Состояние пострадавших в общих чертах(кровотечение, без сознания и т.д)

Кто вызывает «Скорую помощь»

# Общие принципы оказания первой медицинской помощи при ДТП

- ▣ ОСТАНОВКА КРОВОТЕЧЕНИЯ.
- ▣ ПРИ ОТСУТСТВИИ ДЫХАНИЯ ПРИСТУПИТЬ ИСКУССТВЕННОМУ ДЫХАНИЮ
- ▣ ПРИ ОТСУТСТВИИ ПУЛЬСА- ВМЕСТЕ С ИСКУССТВЕННЫМ ДЫХАНИЕМ ДЕЛАТЬ НЕПРЯМОЙ МАССАЖ СЕРДЦА.
- ▣ ОБРАБОТАТЬ РАНЫ, НАЛОЖИТЬ ПОВЯЗКУ. ПРИ ПЕРЕЛОМАХ- НАЛОЖИТЬ ШИНЫ И ЗАФИКСИРОВАТЬ.

# Правовые аспекты оказания первой

## медицинской помощи

НЕОКАЗАНИЕ НЕОБХОДИМОЙ ПОМОЩИ ВЛЕЧЕТ ОТВЕТСТВЕННОСТЬ В  
СООТВЕТСТВИИ С ЗАКОНОМ. ТАК, УГОЛОВНЫМ КОДЕКСОМ РФ  
ПРЕДУСМОТРЕНО ДВЕ СТАТЬИ:

**СТАТЬЯ 124. НЕОКАЗАНИЕ ПОМОЩИ БОЛЬНОМУ**

**СТАТЬЯ 125. ОСТАВЛЕНИЕ В ОПАСНОСТИ.**

# Первая психологическая помощь пострадавшим в дорожно- транспортных происшествиях

1. ЭМОЦИОНАЛЬНАЯ ПОДДЕРЖКА

2. АКТИВНОЕ ОБЩЕНИЕ С ПОСТРАДАВШИМ.

3. СЛОВЕСНЫЕ(ВЕРБАЛЬНЫЕ): ОБЪЯСНЕНИЕ, УБЕЖДЕНИЕ ,

ВНУШЕНИЕ, ПЕРЕКЛЮЧЕНИЕ ВНИМАНИЯ

4. НЕСЛОВЕСНЫЕ (НЕВЕРБАЛЬНЫЕ):

-ПОДХОДИТЕ К ПОСТРАДАВШЕМУ СПЕРЕДИ

-РАБОТАЙТЕ НА УРОВНЕ ЛИЦА ПОСТРАДАВШЕГО



# Порядок осмотра пострадавших

ОСМОТР ПОСТРАДАВШИХ ПРОИЗВОДИТСЯ ПАЛЬЦАМИ ОБЕИХ РУК. АККУРАТНО, БЕЗ РЕЗКИХ ДВИЖЕНИЙ И НАДАВЛИВАНИЙ.

## ПОРЯДОК:

ГОЛОВА, ЛИЦО, ЛОБ, ВЕКИ, ГЛАЗА, НОС, УШИ, ЧЕЛЮСТИ, РОТ, ШЕЯ И ШЕЙНЫЙ ОТДЕЛ ПОЗВОНОЧНИКА, ГРУДЬ, РЕБРА, ГРУДИНА, ЖИВОТ, ТАЗ, БЕДРА, ГОЛЕНЬ, СТОПЫ, ПОДВИЖНОСТЬ СУСТАВОВ КОНЕЧНОСТЕЙ, ПЛЕЧИ, ПРЕДПЛЕЧЬЯ, КИСТИ, СПИНА.

# Транспортировка пострадавших

## Травмы головы

Ложить на спину, голову травмированной области. При наличии раны — на здоровый бок.  
При отсутствии сознания — живот на бок.  
Соблюдать все требования оказания первой помощи пострадавшему. Голова и шея должны быть зафиксированы. Не давать пищу и питье.



## Травмы грудной клетки

1. Закрытые травмы — транспортировать в положении сидя.  
2. Открытые травмы — на спину, голову и шею зафиксировать повязкой. Голова и шея должны быть зафиксированы. Не давать пищу и питье.  
При этих травмах могут быть повреждены легкие, печень, сердце, что приводит к тяжелой дыхательной недостаточности.



## Травмы брюшной полости

При открытых и закрытых травмах брюшной полости пострадавшего нельзя фиксировать в неподвижном положении.

1. Ложить на спину с согнутыми коленями. Голову повернуть набок, живот и область пораженного органа.  
2. Ложить на **здоровый бок**, согнутыми в коленях ногами перевернуть поврежденный орган.  
Можно давать питье.



## Повреждение костей таза



Болезни возникают при сильном сдавливании или резком падении. Наиболее опасны в лежачем положении на ровной твердой поверхности. При получении в результате в области тазобедренного сустава или постановки у него ноги. Также возникает при падении (разрывы связок, вывихи, и в тяжелых случаях переломы костей и вывихи позвоночного столба).

## Повреждения позвоночника

Болезни тазобедренного сустава возникают в результате удара в тазобедренный сустав или сильное падение в область таза. Пострадавшие подлежат на лечение в стационаре. Необходимо обеспечить покой, Обеспечить неподвижность и теплоизоляцию, в котором лежит пострадавший.

**Не перемещать!**

Важнейшим фактором является обеспечение покоя и тепла пострадавшему. Травмы фиксируются.



autoinform96.com

## Травмы нижних конечностей

При переломах костей конечностей обеспечить неподвижность сломанных костей с помощью стандартных или индивидуальных шин.

1. При переломе голени зафиксировать две шины от лодыжки до середины бедра. Шину фиксируется под углом 90° в голенях.

2. При переломе бедра одной или двух шин с фиксацией в подмышечной впадине, лодыжке от лодыжки стопы до подмышечной впадины, от лодыжки стопы до таза. Вывести конечность пострадавшего в положение, близкое к нормальному. Травмы фиксируются.



## Травмы верхних конечностей

1. При переломе плеча повязать две шины с изогнутой и наружной стороны плеча. Зафиксировать в туловище руку, локоть и плечо.

2. При переломе предплечья и кисти уложить предплечье на шину, кисть удерживать валик. Согнутую в локте руку зафиксировать эластичной повязкой или наложением.

3. При переломе запястья зафиксировать согнутую в локте руку в туловище или подвесить на косынку.

Транспортировка при травмах (1, 2, 3) осуществляется в положении лежа.

## физиологии человека

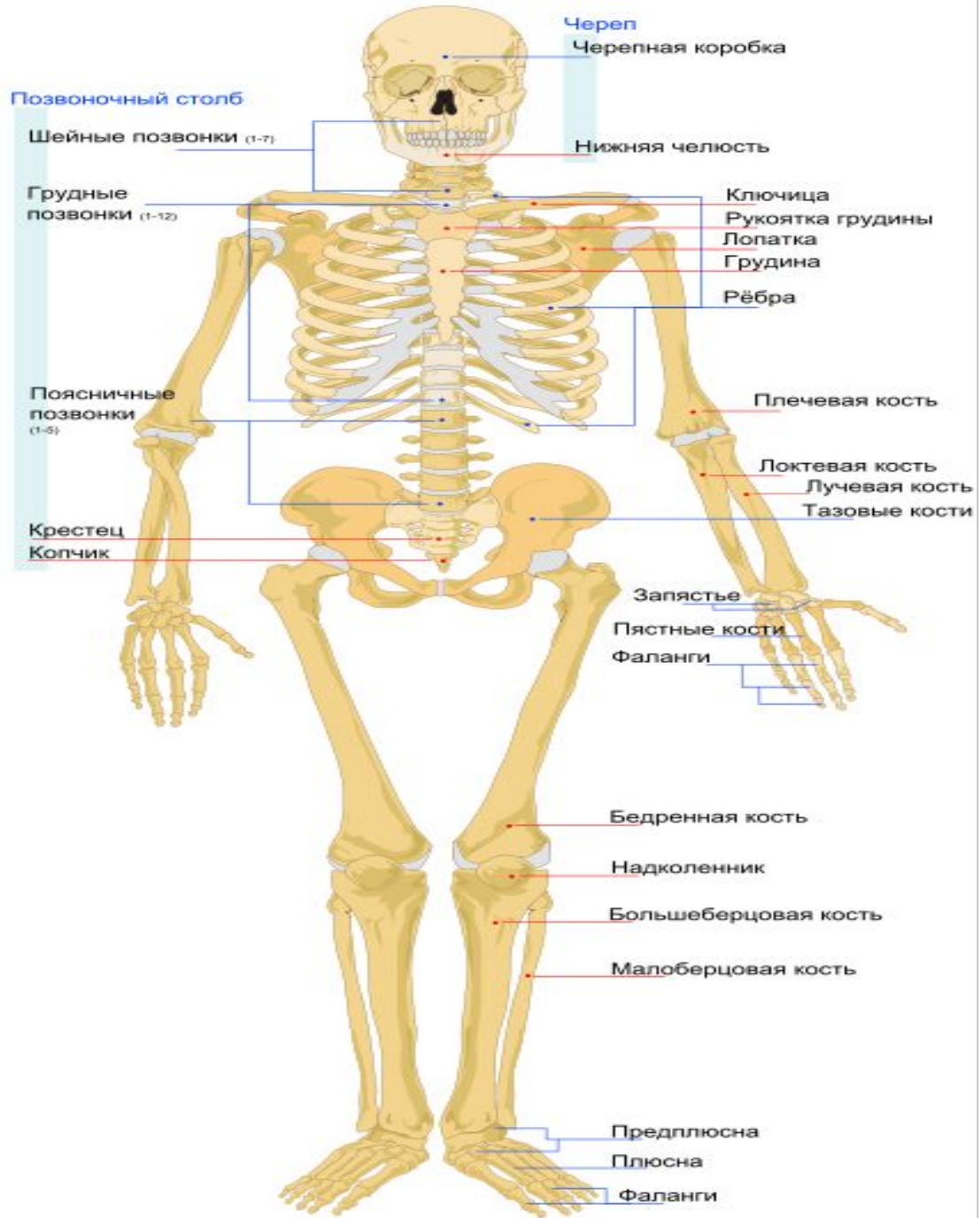
### В ТЕЛЕ ЧЕЛОВЕКА ИМЕЕТСЯ СИСТЕМЫ:

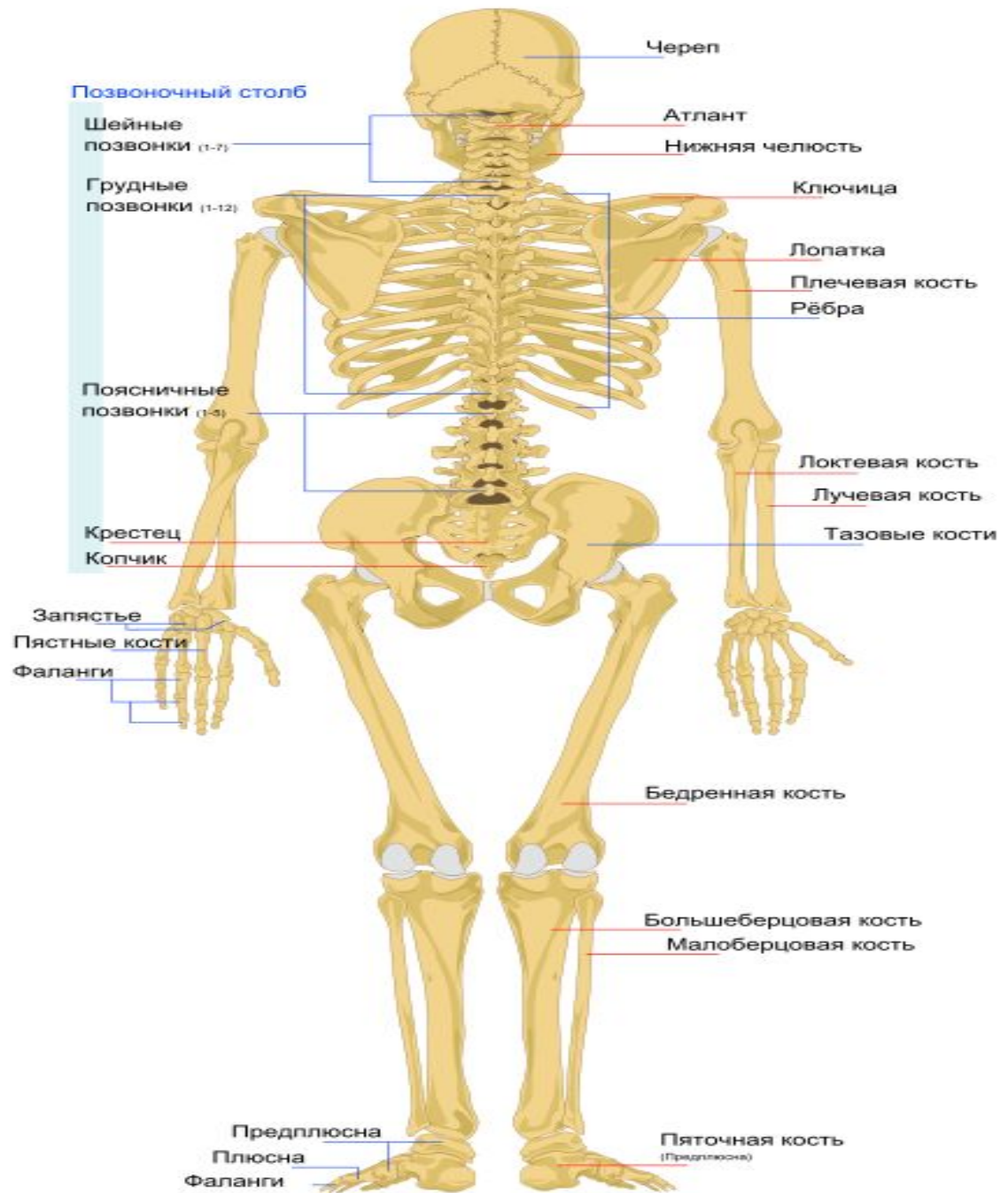
КОСТНАЯ, МЫШЕЧНАЯ, ПИЩЕВАРИТЕЛЬНАЯ,  
ДЫХАТЕЛЬНАЯ, СОСУДИСТАЯ, НЕРВНАЯ, ОРГАНЫ  
ЧУВСТВ, СИСТЕМЫ ЖЕЛЕЗ ВНУТРЕННЕЙ СЕКРЕЦИИ И  
КОЖНАЯ.

СКЕЛЕТ ЧЕЛОВЕКА СОСТАВЛЯЕТ ВСЕ КОСТИ ЕГО ТЕЛА, А  
ИХ БОЛЕЕ **200**.

В ТЕЛЕ НАСЧИТЫВАЕТСЯ БОЛЕЕ **300** МЫШЦ

В ТЕЛЕ ВЗРОСЛОГО ЧЕЛОВЕКА В СРЕДНЕМ СОДЕРЖИТСЯ  
**4-5** ЛИТРА КРОВИ.





## Скелетные мышцы человека

Мышцы, поворачивающие и поддерживающие голову

Мышцы, поворачивающие и сгибающие туловище

Мышцы, сгибающие ногу



Мышцы, сгибающие и разгибающие руку

Мышцы, поворачивающие и сгибающие туловище

Жевательные мышцы

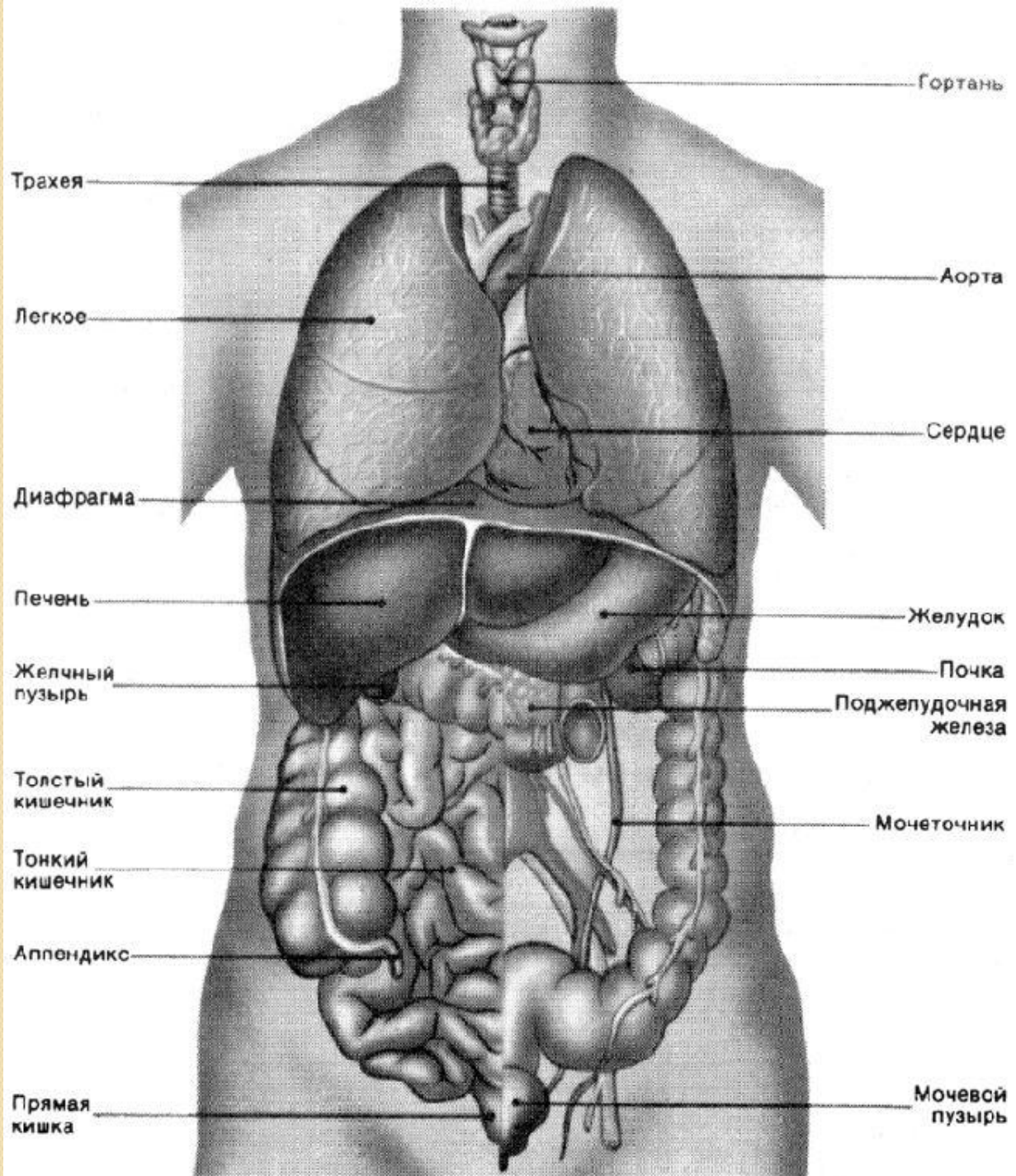
Мимические мышцы

Мышцы, поворачивающие голову

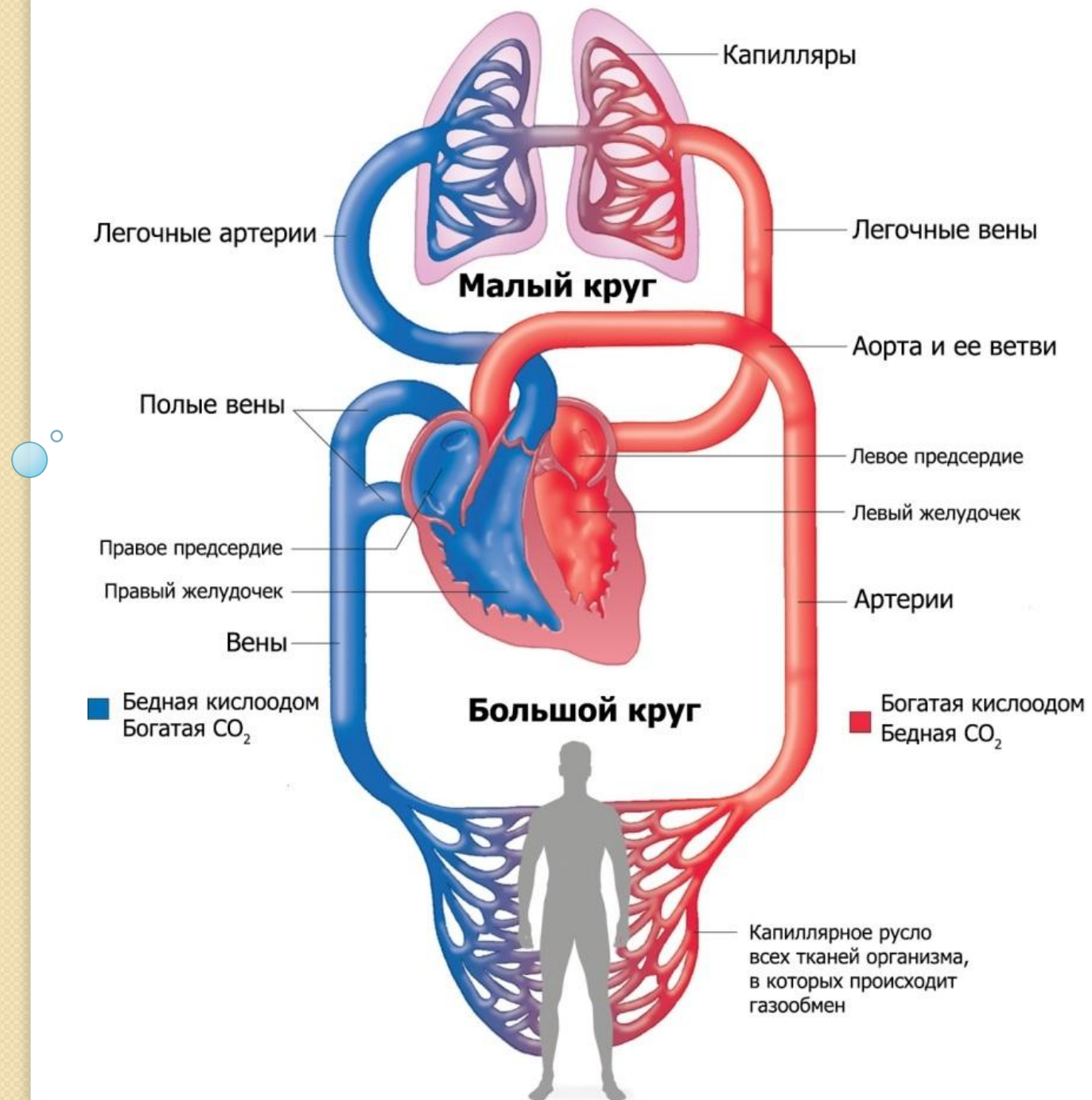
Мышцы, сгибающие и разгибающие руку

Мышцы, разгибающие ногу









Капилляры

Легочные артерии

Легочные вены

**Малый круг**

Аорта и ее ветви

Полые вены

Левое предсердие

Правое предсердие

Левый желудочек

Правый желудочек

Артерии

Вены

■ Бедная кислородом  
Богатая CO<sub>2</sub>

**Большой круг**

■ Богатая кислородом  
Бедная CO<sub>2</sub>

Капиллярное русло  
всех тканей организма,  
в которых происходит  
газообмен

# Содержимое автомобильной аптечки:

## **1. Средства для временной остановки кровотечения и перевязки ран.**

- 1.1 Жгут кровоостанавливающий 1 шт.
- 1.2 Бинт марлевый медицинский нестерильный 5\*5 2 шт.
- 1.3 Бинт марлевый медицинский нестерильный 5\*10 2 шт.
- 1.4 Бинт марлевый медицинский нестерильный 7\*14 1 шт.
- 1.5 Бинт марлевый медицинский нестерильный 5\*7 2 шт.
- 1.6 Бинт марлевый медицинский стерильный 5\*10 2 шт.
- 1.7 Бинт марлевый медицинский стерильный 7\*14 1 шт.
- 1.8 Пакет перевязочный стерильный 1 шт.
- 1.9 Салфетки марлевые медицинские стерильные 1 уп.
- 1.10 Лейкопластырь бактерицидный 4 см х 10 см 2 шт.
- 1.11 Лейкопластырь бактерицидный 1,9 см х 7,2 см 10 шт.
- 1.12 Лейкопластырь рулонный 1х 250 1 шт

## **2. Средства для сердечно- легочной реанимации**

- 2.1 устройство для проведения искусственного дыхания « Рот – Устройство- Рот» 1 шт.

## **3. Прочие средства.**

- 3.1 Ножницы 1 шт.
- 3.2 Перчатки медицинские 1 пара
- 3.3 Рекомендации по применению аптечки первой помощи 1 шт.
- 3.4 Футляр 1 шт.



# МЕДИЦИНСКАЯ АПТЕЧКА ВОДИТЕЛЯ

## СРЕДСТВА ДЛЯ СЕРДЕЧНО-ЛЕГОЧНОЙ РЕАНИМАЦИИ ПРИ КЛИНИЧЕСКОЙ СМЕРТИ



Устройство для проведения искусственного дыхания "Рот-Устройство-Рот".  
Трубка, один конец которого вводит в ротовую полость пострадавшего, через другой конец вдвывают воздух в легкие пострадавшего



Ножницы тупоконечные

## СРЕДСТВА ЗАЩИТЫ РУК



Укомплектована в соответствии с приказом Минздравмедпрома РФ №325 от 20.08.96 г. в редакции приказа Минздравсоцразвития России №697н от 08.09.2009 г.  
**(Приказ вступает в силу с 01.07.2010г.)**

## СРЕДСТВА ДЛЯ ОСТАНОВКИ КРОВОТЕЧЕНИЯ, ОБРАБОТКИ И ПЕРЕВЯЗКИ РАН



Бинт марлевый не стерильный (5м x 5см)



Бинт марлевый не стерильный (5м x 10см)



Бинт марлевый не стерильный (7м x 14см)



Бинт марлевый не стерильный (5м x 7см)



Бинт марлевый стерильный (5м x 10см)



Бинт марлевый стерильный (7м x 14см)



Лейкопластырь бактерицидный (4см x 10см)



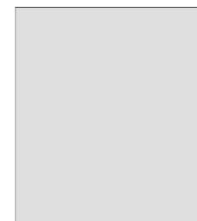
Лейкопластырь бактерицидный (1,9см x 7,2см)



Лейкопластырь 1x250



салфетки марлевая медицинская стерильная 16см x 14см.



пакет перевязочный стерильный



Жгут кровоостанавливающий