

---

**СТРУКТУРА И ОСНОВНЫЕ  
НАПРАВЛЕНИЯ ДЕЯТЕЛЬНОСТИ  
УПРАВЛЕНИЯ ТРУДА И ЗАНЯТОСТИ  
ЛИПЕЦКОЙ ОБЛАСТИ**

## **Актуальность моей работы обусловлена следующим рядом обстоятельств:**

Во-первых рынок труда отражает основные тенденции в динамике занятости, ее основных структурах, то есть в общественном разделении труда, а также мобильность рабочей силы, масштабы и динамику безработицы.

Во-вторых на рынке труда складываются уже другие отношения между работодателями и наемными работниками. Однако пока не созданы эффективные механизмы использования трудовых ресурсов, возникают новые и обостряются старые проблемы занятости, растет безработица.

В-третьих при неполном использовании имеющихся ресурсов рабочей силы система работает, не достигая границы своих производственных возможностей. Главным в жизни человека является наличие у него рабочего места, поэтому потеря работы – серьезная проблема в жизни каждого взрослого человека.

---

Предметом исследования моей курсовой работы являются нормативно правовые акты, учебная литература и официальный государственный сайты, по вопросам трудоустройства и безработицы.

Объектом исследования в моей курсовой работе выступает теория занятости населения и безработицы.

Цель данной курсовой работы – изучение и анализ проблемы безработицы и пути ее преодоления, анализ управления труда и занятости в Липецкой области.

---

Для рассмотрения данной проблематики необходимо решить ряд задач:

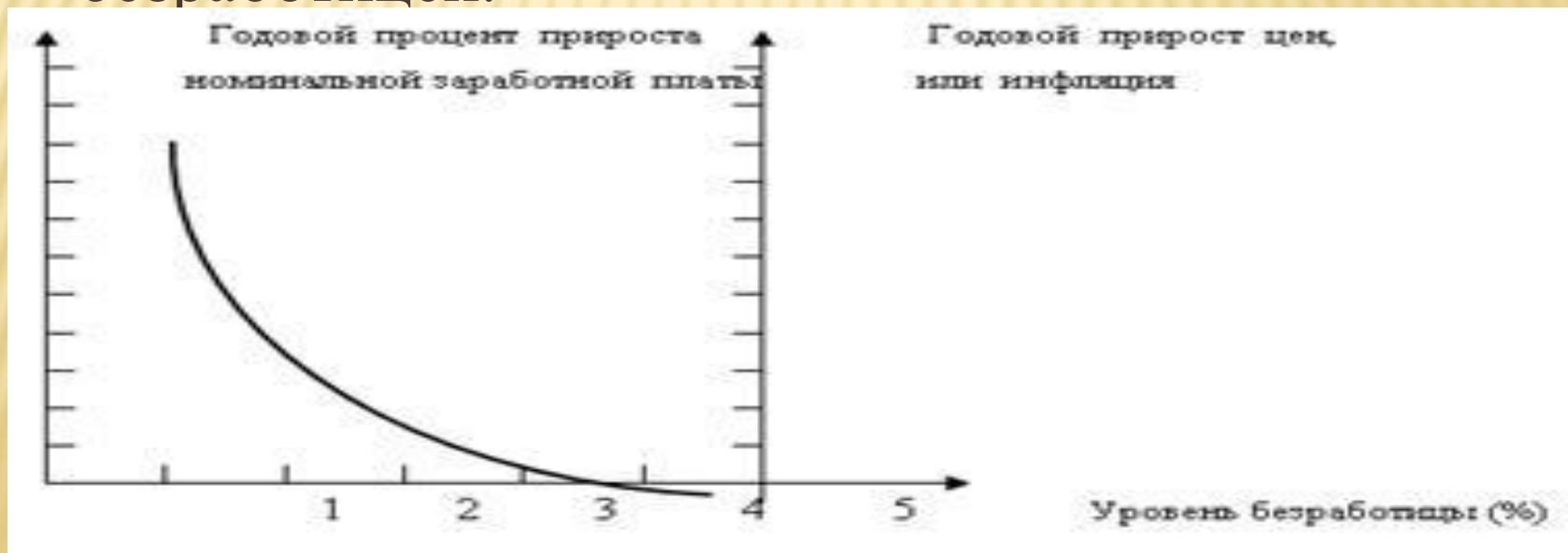
- раскрыть понятия рынок труда, занятость и безработица;
- проанализировать работу государственной службы занятости;
- раскрыть основные проблемы российского рынка труда;
- выявить работу органов управления труда и занятости Липецкой области;
- рассмотреть структуру органов Липецкой области;
- выявить эффективность работы Липецкой области.

# ОПРЕДЕЛЕНИЕ БЕЗРАБОТИЦЫ

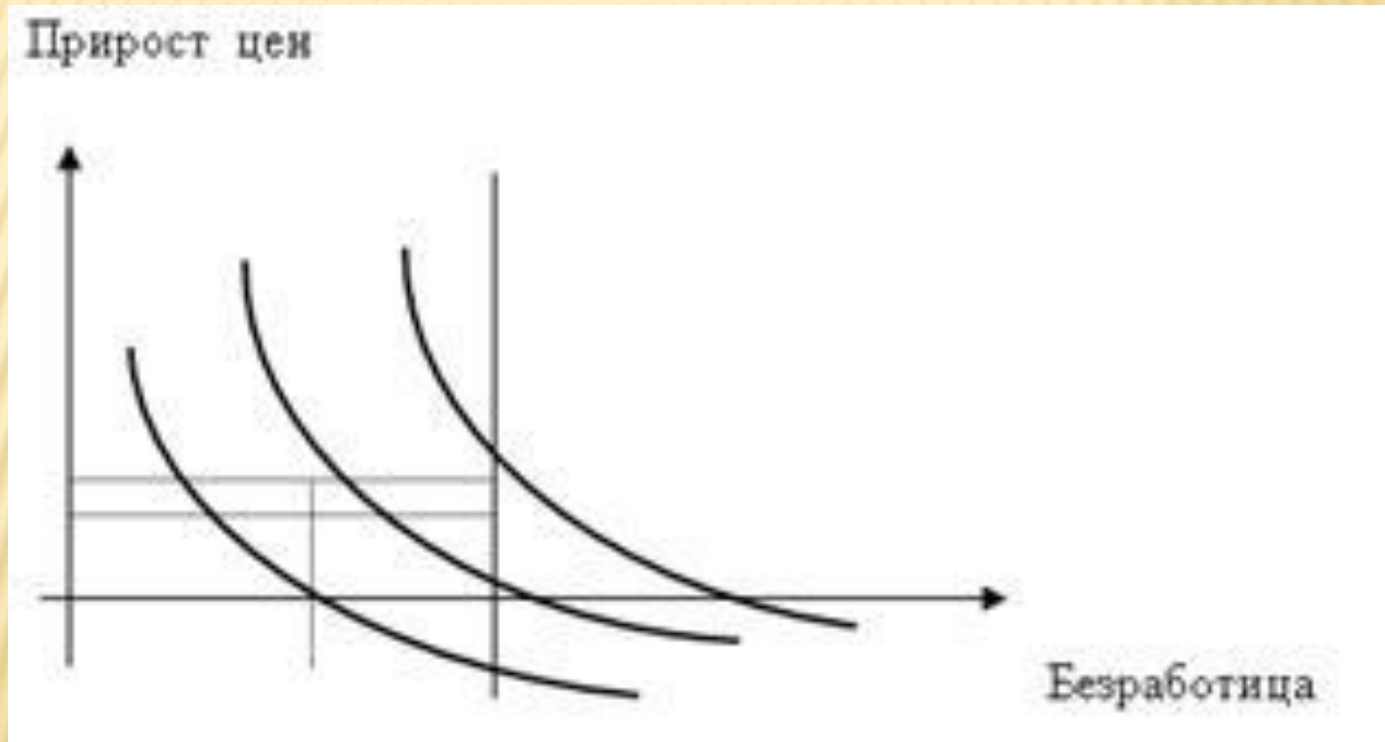
Безработица – это социально- экономическое явление, при котором часть рабочей силы (экономически активного населения) не занята в производстве товаров и услуг. Безработные и занятые составляют экономически активное население страны, т.е. формируют рабочую силу

$$\text{Уровень безработицы} = \frac{\text{число безработных}}{\text{совокупная рабочая сила}} \times 100\%$$

Принципиально новые подходы к проблеме безработицы были представлены в знаменитой работе английского экономиста О. Филлипса (1914 – 1975), которая вышла в 1958 г. Обобщив статистические данные по Великобритании за 1861 – 1957 гг., автор построил кривую, характеризующую взаимосвязь между среднегодовым ростом заработной платы и безработицей.



Новую интерпретацию ситуации на рынке труда дали монетаристы, которые разработали теорию сдвигов кривой Филлипса, или акселерационную модель



# СОЦИАЛЬНО-ЭКОНОМИЧЕСКИЕ ПОСЛЕДСТВИЯ БЕЗРАБОТИЦЫ

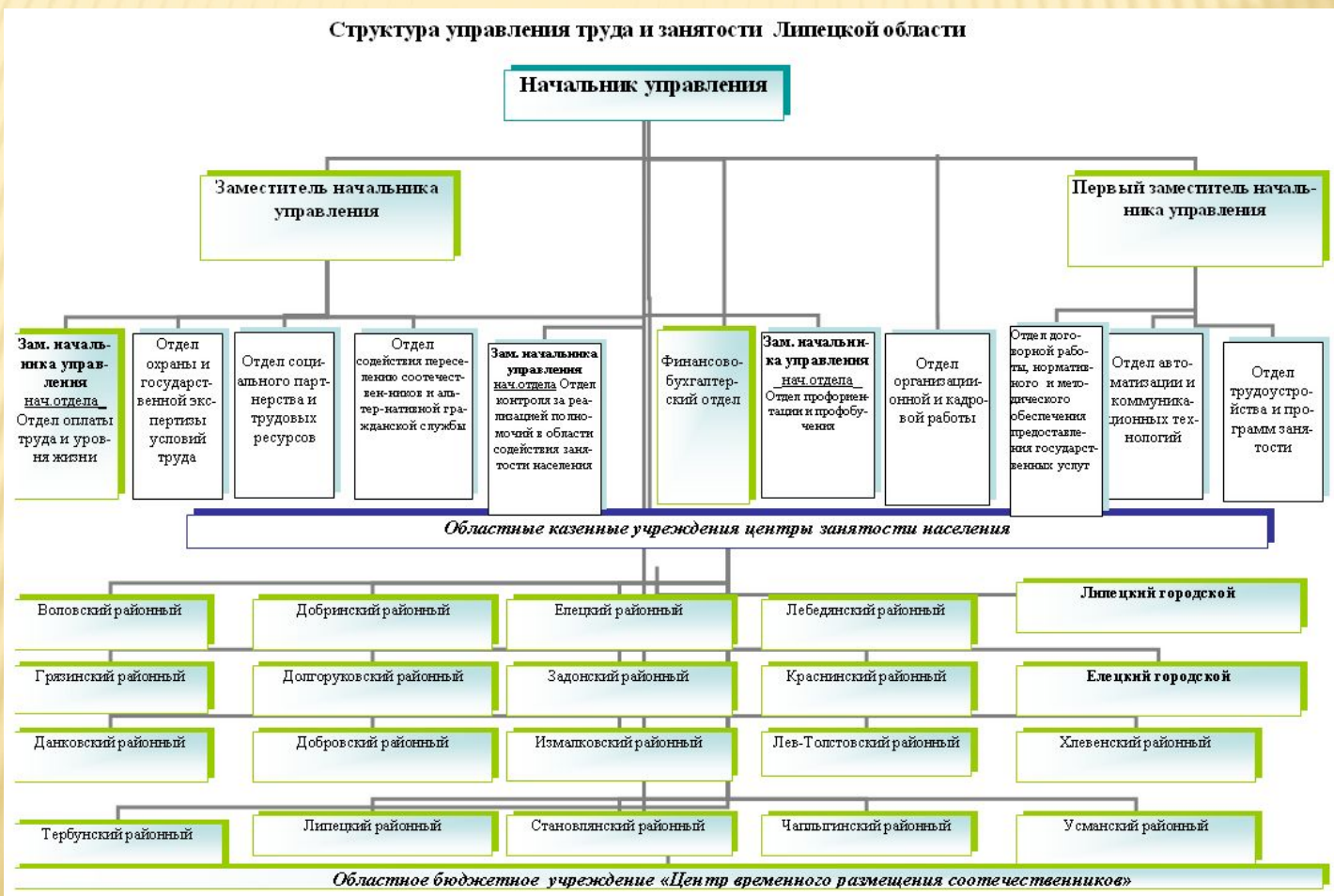
Установлено, что безработица является фактором, понижающим заработную плату.

Таким образом, высокий уровень безработицы влечёт за собой в большинстве случаев негативные последствия, поэтому государство вынуждено принимать меры по увеличению занятости населения, а, следовательно, сокращению не задействованного в общественном производстве экономически активного населения.



# СТРУКТУРА И ОСНОВНЫЕ НАПРАВЛЕНИЯ ДЕЯТЕЛЬНОСТИ УПРАВЛЕНИЯ ТРУДА И ЗАНЯТОСТИ ЛИПЕЦКОЙ ОБЛАСТИ

Структура управления труда и занятости Липецкой области

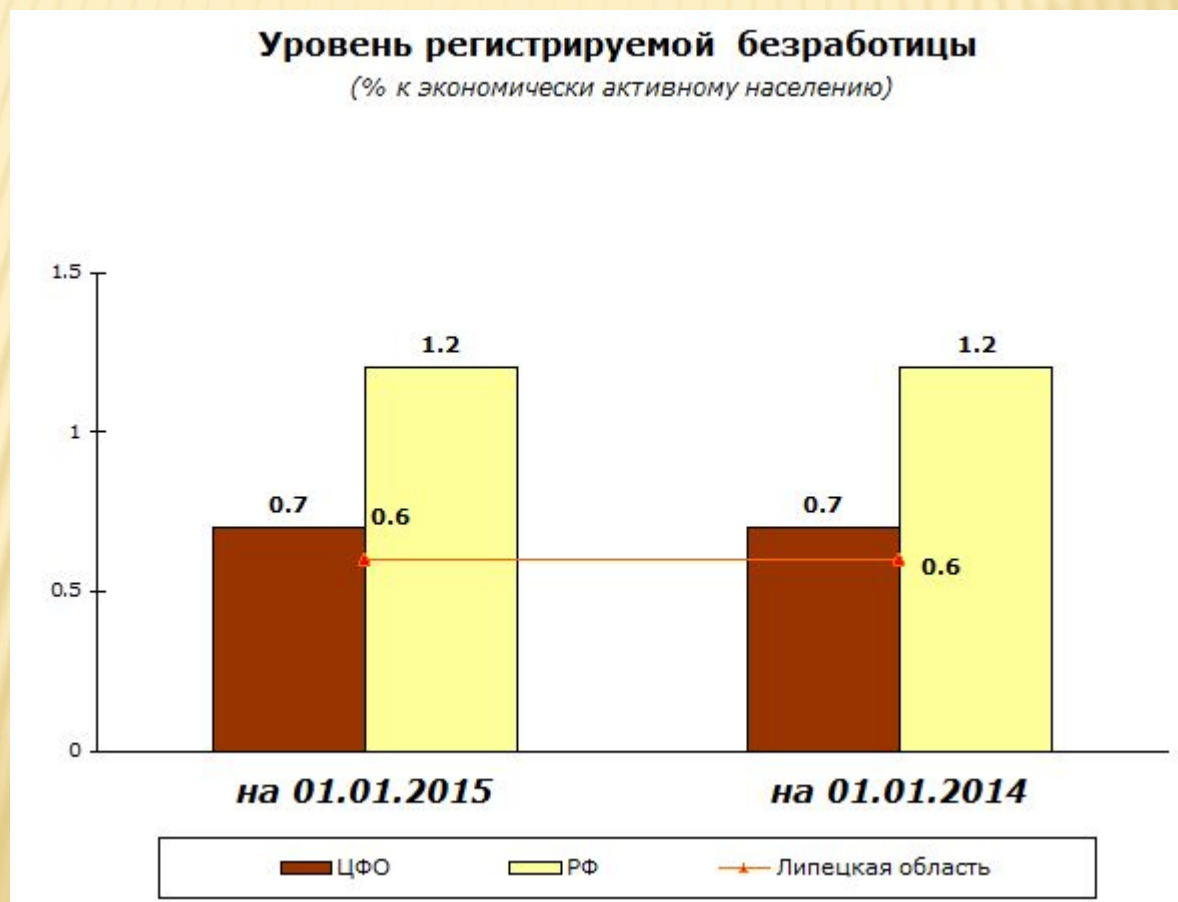


# ОБЛАСТНЫЕ ЦЕЛЕВЫЕ ПРОГРАММЫ И РЕЗУЛЬТАТЫ РАБОТЫ УПРАВЛЕНИЯ ЛИПЕЦКОЙ ОБЛАСТИ ЗА 2014 Г.

Областные целевые программы г. Липецкой области:

- 1) Областная целевая программа "Содействие трудоустройству незанятых инвалидов Липецкой области в 2013 году"
- 2) Областная целевая программа по оказанию содействия добровольному переселению в Липецкую область соотечественников, проживающих за рубежом, на 2013 - 2015 годы
- 3) Областная целевая программа "Улучшение условий и охраны труда на 2012 - 2014 годы"
- 4) Ведомственная целевая Программа "Содействие занятости населения Липецкой области на 2012-2014 годы"

# НА 1 ЯНВАРЯ 2015 ГОДА УРОВЕНЬ РЕГИСТРИРУЕМОЙ БЕЗРАБОТИЦЫ СОСТАВИЛ 0,5%, ЧТО НИЖЕ, ЧЕМ ПО РОССИИ И ЦЕНТРАЛЬНОМУ ФЕДЕРАЛЬНОМУ ОКРУГУ.



# Вывод

---

**Коэффициент напряженности на рынке труда области составил 0,5 чел. на одну заявленную в службу занятости вакансию, что также является одним из самых низких в РФ и ЦФО.**

# Вывод

---

**В программах социальной адаптации  
безработных граждан на рынке труда  
приняли участие 1420 чел.,  
психологическую поддержку получили 1085  
безработных граждан.**