


Урок ОБЖ 5 класс

Опасные вещества в быту и правила обращения с ними

The background features a blue globe with white clouds. A green leaf is positioned at the top, with a stream of water falling from it into a pool of water below, creating ripples. Numerous white and blue bubbles are scattered throughout the scene, particularly around the basket and the water.

Средства бытовой химии (четыре группы)



Средства бытовой химии

```
graph TD; A[Средства бытовой химии] --> B[Относительно безопасные]; A --> C[Огнеопасные]; A --> D[Опасные для глаз и кожи]; A --> E[Ядовитые];
```

Относительно безопасные

безопасные

Мыло, стиральные порошки, пасты, чернила, тушь, косметика.

Огнеопасные

Лаки, краски, растворители, бытовые средства для обработки растений и борьбы с насекомыми.

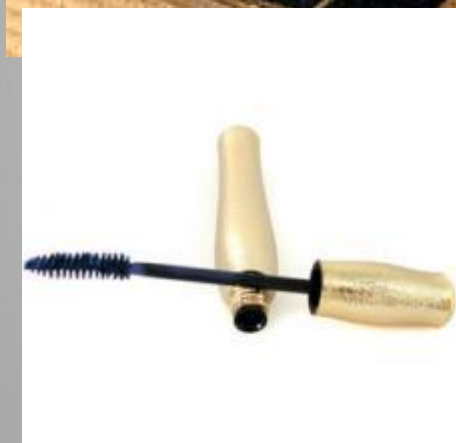
Опасные для глаз и кожи

Отбеливающие, дезинфицирующие средства.

Ядовитые

Химические средства, сильнодействующие препараты для борьбы с насекомыми и грызунами, пятновыводители, топливо для двигателей, метиловый спирт.

Относительно безопасные



На их упаковках нет надписи, обозначающей степень опасности применения. Это мыло, чистящие и стиральные порошки, пасты, чернила, тушь, косметика.

Опасные для глаз и кожи



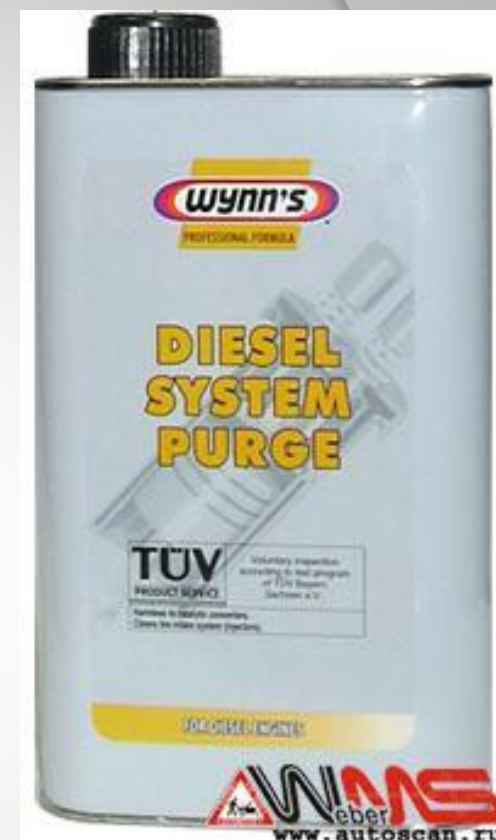
На их упаковках есть предупредительные надписи, например:
«Беречь от попадания в глаза». Это отбеливающие,
дезинфицирующие средства.

Огнеопасные



На емкостях с такими веществами написано: **«Огнеопасно», «Не хранить, не распылять возле огня»**. Это препараты в аэрозольной упаковке, лаки, краски, растворители, бытовые средства для обработки растений и борьбы с насекомыми.

Ядовитые



На их упаковках надписи: **«Яд!»**, **«Ядовито!»**. Это химические средства промышленного и лабораторного назначения, сильнодействующие препараты для борьбы с вредителями полей, для защиты растений на больших пространствах, некоторые виды пятновыводителей, топливо для двигателей, метиловый спирт.

Другие опасные вещества в нашем быту

Свинец и другие тяжелые металлы (медь, цинк, марганец, железо, кобальт, молибден), опасные для здоровья, содержатся в красках, входят в состав изделий из полимерных материалов.

Косметические препараты также могут содержать тяжелые металлы. Например, пудра — окись цинка, тени для век — порошок алюминия

Из клея, новой мебели, синтетических ковровых покрытий, некоторых текстильных изделий и дезинфицирующих средств могут выделяться пары еще одного очень опасного химического вещества — **формальдегида**, способного вызвать раковые заболевания.

Советы безопасного быта



Как сделать свой быт более безопасным

1. Не используйте краску, содержащую свинец
2. Используйте краски, не содержащие органических растворителей
3. Отдавайте предпочтение безопасным изделиям из натуральных волокон
4. Старайтесь вместо химических препаратов применять
5. Простые традиционные чистящие средства (уничтожения болезнетворных бактерий) в ванной, туалете, на кухне
6. Покупая косметические товары, обращайте внимание на их состав, указанный на этикетке
7. Выращивайте дома как можно больше растений

Правила безопасности при пользовании предметами бытовой химии

✗ не нагревайте аэрозольные баллоны



✗ не разбирайте и не разбивайте аэрозольные баллоны



✗ не курите и не применяйте открытый огонь рядом с предметами бытовой химии



✗ не держите открытыми и не разогревайте на огне банки с мастиками, клеями и красками



Отравление продуктами питания

- Продукты следует употреблять, если только вы уверены в их свежести или после горячей обработки.
- Хранить их лучше в темном прохладном месте, т.е. в холодильнике.
- Пищу надо употреблять сразу же после приготовления, а перед следующим употреблением надо либо сильно охладить, либо прокипятить.



Как предупредить пищевое отравление

- 1. Всегда мойте руки перед приготовлением пищи; мойте посуду горячей мыльной водой после приготовления в ней мяса и рыбы.**
- 2. Не размораживайте мясо при комнатной температуре. Размораживайте его постепенно в холодильнике или быстро - в микроволновой печи, и сразу готовьте.**
- 3. Избегайте сырых маринованных продуктов и сырого мяса, рыбы или яиц. Тщательно готовьте все подобные продукты.**
- 4. Не ешьте продукты, которые выглядят испорченными или плохо пахнут, или продукты из вздутых или треснувших консервных банок.**
- 5. Держите холодильник при температуре 3°C. Никогда не ешьте готового мяса или молочных продуктов, которые находились вне холодильника более двух часов**

Отравление лекарствами





Необходимо принимать выписанное врачом лекарство строго по рецепту, чтобы не отравиться от большей, чем необходимо для лечения, дозы. Отравление может вызвать длительную болезнь.



Симптомы отравлений напрямую связаны с выбором лекарственного препарата.



В случае отравления снотворными препаратами, сон вскоре сменяется бессознательным состоянием с параличом дыхательного центра.



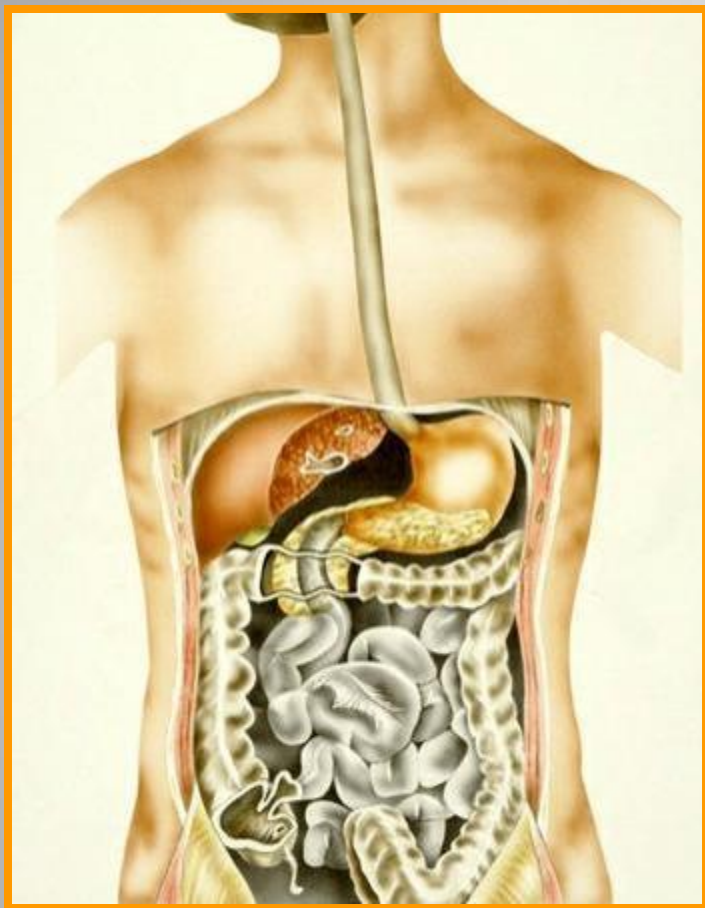
Это проявляется в чрезмерной бледности, а ритм дыхания сбивается, и оно становится клокоющим. Важна каждая секунда!



В случае отравления жаропонижающими или болеутоляющими таблетками, появляется слабость, сонливость, всё это зачастую заканчивается глубоким болезненным сном.



У больного происходит интенсивное потоотделение. Возможно нарушение работы сердца, бессознательное состояние с изменением дыхания.



**Необходимо промывание желудка водой или
МОЛОКОМ.**



При нарушении дыхания делают искусственное дыхание. При подозрении на отравление лекарством, срочно сообщите об этом взрослым, так как возможно потребуется медицинская помощь.



**Нужно найти упаковку от принятого лекарства.
Увидев её, доктор точнее определит
направленность скорой помощи для отравленного
организма.**

Правила приема лекарств:

Для каждого лекарства есть свои хитрости и правила приема.

Обязательно! Не забывайте читать рецепт, прилагаемый к лекарству!

- Если точно не указано в рецепте, чем запивать данное лекарство, запейте его полстакана воды. Вода должна быть кипяченной и комнатной температуры.
 - Никогда не разжевывайте таблетки, если это особо не оговорено в инструкции.
 - Принимайте лекарства, в положении сидя (таблетки), стоя (капсулы).
 - Не запивайте лекарства сладкими газированными водами и минералками.
- В любом случае, перед приемом лекарств лучше посоветоваться со своим лечащим врачом.



Отравление ртутью

Издавна известно, что ртуть, а особенно ее пары, ядовита, что брать или собирать ртуть руками нельзя (пары легко проникают через кожу).



Запомни

Если ты случайно разбил градусник или где-то в подвале или на улице обнаружил ртуть, уйди от этого места и сообщи взрослым.

Разлитая ртуть из градусника способна проникать в щели пола, впитываться коврами, резко (в 4-6 раз) превышает концентрацию вредных паров в комнате и вызывает болезни органов дыхания, нервной системы.

Нельзя выбрасывать разлитую ртуть и средства ее уборки в канализацию: ваш туалет станет опасен для здоровья.

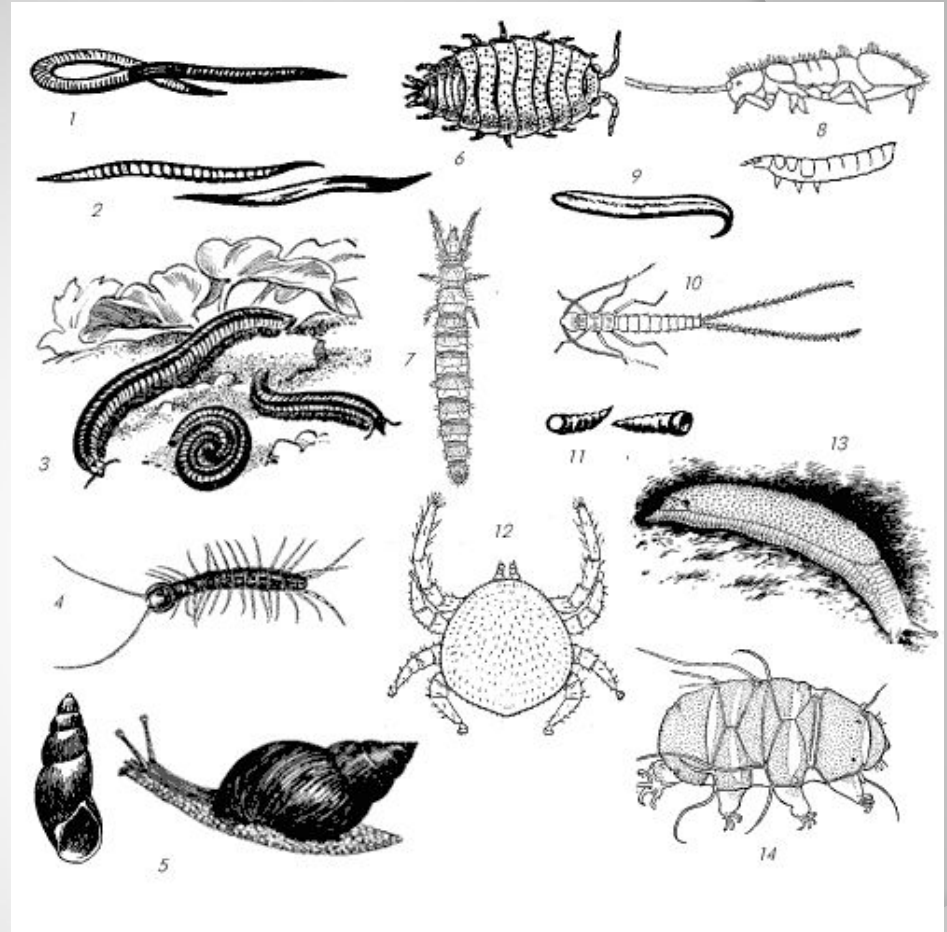
Одеяла, ковры загрязненные ртутью, не рекомендуется использовать год, пока не выветрятся остатки ее паров.



Что такое пестициды?



Пестициды – это химические препараты, проявляющие токсичные (биоцидные) свойства.



Пестициды используют для борьбы с вредителями и болезнями растений и животных, сорняками, для регулирования роста растений, предуборочного их подсушивания и удаления листьев.



Все пестициды представляют опасность для человека, особенно препараты, содержащие фосфор, хлор, мышьяк.



DESTINAȚIA:
Olitref 480 EC - erbicid cu o eficiență înaltă, selectiv, cu aplicare preemergențială, destinat pentru combaterea buruienilor mono și dicotiledonate anuale în un grăd de cultură agricole.

RECOMANDUL DE ACȚIUNE:
Olitref 480 EC blochează creșterea rădăcinilor și lăstarilor buruienilor, împiedicând creșterea și dezvoltarea acestora și asigurând o bună mișcare în mătreață.

SELECTIVITATEA:
Olitref 480 EC nu posedă fitotoxicitate pentru culturi, dacă se utilizează conform recomandărilor elaborate.

RECOMANDĂRI PENTRU UTILIZARE:

Cultură	buruie	marcă de înregistrare
grădina	ulcare	tomat, pepene
plănușă	buruie	fructe citrice
plănușă	buruie	fructe citrice

Profesist combată bine speciile de buruie: Clăpucă (Solanum sp.), Văburaș-dăp (Convolvulus arvensis), Cracă, mazăre mică (Lamium amplexicaule), Șop, Pol-greșenie (Physalis sp.), Spăvădă (Mercurialis annua), Iarbă albăstră (Centaurea jacea), Cămin (Galium aparine), Șirău (Amaranthus retrofractus), Măcruș (Papaver rhoeas), Iarbă-călbă (Sorghum halepense), Fână anușă (Ficaria verna). Mai răpădă și penșur (Pharusium officinale), Rădăcină (Ranunculus acris) și altele.

Nu combată: Anticoză potabilă, Anticoză amară, Mășară sălbatică (Cirsium arvense), Anticoză sălbatică (Ragwort), Sălbățuc (Sedum album), Tăvănaș (Aubothium hybridum).

PREPARAREA SOLUȚIEI DE LUCRU:
La utilizarea produsului se vor lua în considerare 200-300 ml de soluție de lucru. Se va utiliza două echipamente de protecție cu apă, se va utiliza echipament de protecție și se va utiliza echipament de protecție în timpul aplicării. Se va utiliza echipament de protecție în timpul aplicării.

PĂSTRAREA PREPARATULUI, ÎNCHEIEREA ÎN LOCURI ÎSCALDE DE COPRI:

ATENȚIE!
MENȚINE DE FOLDOȘEA CONTINUTULUI, CITEȘTE ATENT ETICHETA ALăturĂTĂ, PREGĂTIREA UTILIZĂTORULUI.

PRODUCĂTORUL:
"SUCAPROFIT" REGISTRAT ÎN "Unghed", REGISTRATUL "SUCAPROFIT" REGISTRAT ÎN "Unghed".

MĂSURI DE PRECAUȚIE:
Olitref 480 EC se utilizează în conformitate cu instrucțiunile de utilizare și în conformitate cu eticheta. Evitați contactul cu ochii și cu pielea. Dacă se produce contactul, clătiți imediat cu apă curată. Dacă se produce contactul cu ochii, clătiți imediat cu apă curată. Dacă se produce contactul cu pielea, clătiți imediat cu apă curată. Dacă se produce contactul cu pielea, clătiți imediat cu apă curată. Dacă se produce contactul cu pielea, clătiți imediat cu apă curată.

RECOMANDĂRI PENTRU PĂSTRARE:
Olitref 480 EC trebuie păstrat în ambalajul original, în locuri răcoase, uscate, întinse, bine ventilate, ferite de copii, animale și surzătorii. Temperatura de păstrare trebuie să fie între 5°C și 30°C.

DISTRUGEREA AMBALAJULUI ELIBERAT:
Amplasamentul trebuie să fie protejat înaintea distrugerii ambalajului eliberat. Amplasamentul trebuie să fie protejat înaintea distrugerii ambalajului eliberat. Amplasamentul trebuie să fie protejat înaintea distrugerii ambalajului eliberat.

TERMINUL DE PĂSTRARE:
În condiții normale - 3 ani.

DATA PRODUCERII PREPARATULUI:
vezi marcașul de pe ambalaj.

AUTORIZAȚIA DE ÎNREGISTRARE DE ÎN REPUBLICA MOLDOVA:
No. 00-0000000000-0000000000

PRIMUL AJUTOR:
În caz de intoxicație de acută la om, se recomandă să se consulte medicul. În caz de intoxicație de acută la om, se recomandă să se consulte medicul. În caz de intoxicație de acută la om, se recomandă să se consulte medicul.

RECOMANDĂRI PENTRU MEDIC:
Măscă specifică de protecție a căminului și a ochilor. Se recomandă utilizarea măștii și a ochilor.

Numărul partii:
Data producerii:
Semnătura de a căminului:

X

Однако использовать их можно и нужно – но только очень грамотно, в строгом соответствии с инструкцией, и только те из них, что прошли государственную регистрацию.

**А теперь я проверю,
как Вы ребята
усвоили урок.**



Домашнее задание:

**П.12 – 12.2. Ответить на
вопросы на стр. 58 – 59.
Выполнить тест на стр.
64 – 65.**