



«Действия при возникновении пожара, возгорания»

Центральная станция связи Екатеринбургская дирекция связи

2015 г.



Цель и задачи инструктажа

Цель проведения инструктажа :

Закрепление знаний и навыков у работников региональных центров связи по выполнению действий при возникновении пожара, возгорания.

Задачи, решаемые при проведении инструктажа:

Исключение случаев причинения вреда жизни и здоровью работников и ущерба материальным ценностям ОАО «РЖД».

Термины и определения

Под пожаром понимается неконтролируемое горение, причиняющее материальный ущерб, вред жизни и здоровью граждан, интересам общества и государства.



Действия работника при возникновении пожара или его признаков (задымление, запах гари, повышение температуры, по извещению охранно-пожарной сигнализации) в дневное (рабочее) время:

1. Сообщить об этом в пожарную охрану по тел. 01, 112, указав точное место возникновения пожара, назвать свою фамилию. Также инженеру ЦТО (старшему) смены по телефонам 00-00-00, 0-00-00. Инженер ЦТО (старший) смены обязан проинформировать руководителей РЦС, а именно: начальника РЦС по тел. 0-00-00, 0-00-00, Главного инженера РЦС по тел.: 0-00-00, 0-00-00.

Работник, обнаруживший пожар обязан оповестить всех работников Дома связи о возникновении пожара и необходимости эвакуации из опасной зоны, нажав кнопку системы оповещения людей о пожаре. Оповестить сотрудника охраны, находящегося в Дома связи по тел.: 00-00-00, или лично.

Действия работника при возникновении пожара или его признаков (задымление, запах гари, повышение температуры, по извещению охранно-пожарной сигнализации) в дневное (рабочее) время:

2. Отключить технологическую нагрузку. Для этого необходимо в генераторной , на оборудовании АВР) отключить автоматы:

QF1 - I фидер (основной);

QF2 - II фидер (резервный);

Произвести отключения электропитания оборудования от:

ЭПУ 24В, выключив в щите ЩБ-1 рубильник № 2 и в щите ЩБ-2 рубильник №2;

ЭПУ 48В, выключив в шкафу NTX автоматический выключатель FU3.

Ключ от помещения (генераторной) находится на посту охраны Дома связи под номером № 000.

3. После отключения электроэнергии принять меры по тушению пожара при помощи первичных средств пожаротушения. Самостоятельное тушение пожара допускается только в его начальной стадии, когда очаг возгорания незначителен, и к нему можно безопасно подойти без средств защиты органов дыхания на расстояние подачи огнетушащих веществ.

Первичные средства пожаротушения (ОУ, ОП) находятся в технологических помещениях и коридорах Дома связи.

4. При невозможности эвакуации из помещения, изолировать его от проникновения дыма (уплотнить дверные притворы тканью), открыть окна и призывать о помощи.

5. Для защиты органов дыхания от продуктов горения использовать средства индивидуальной защиты (самоспасатели СПИ-20), либо влажную ткань, закрывающую рот и нос.

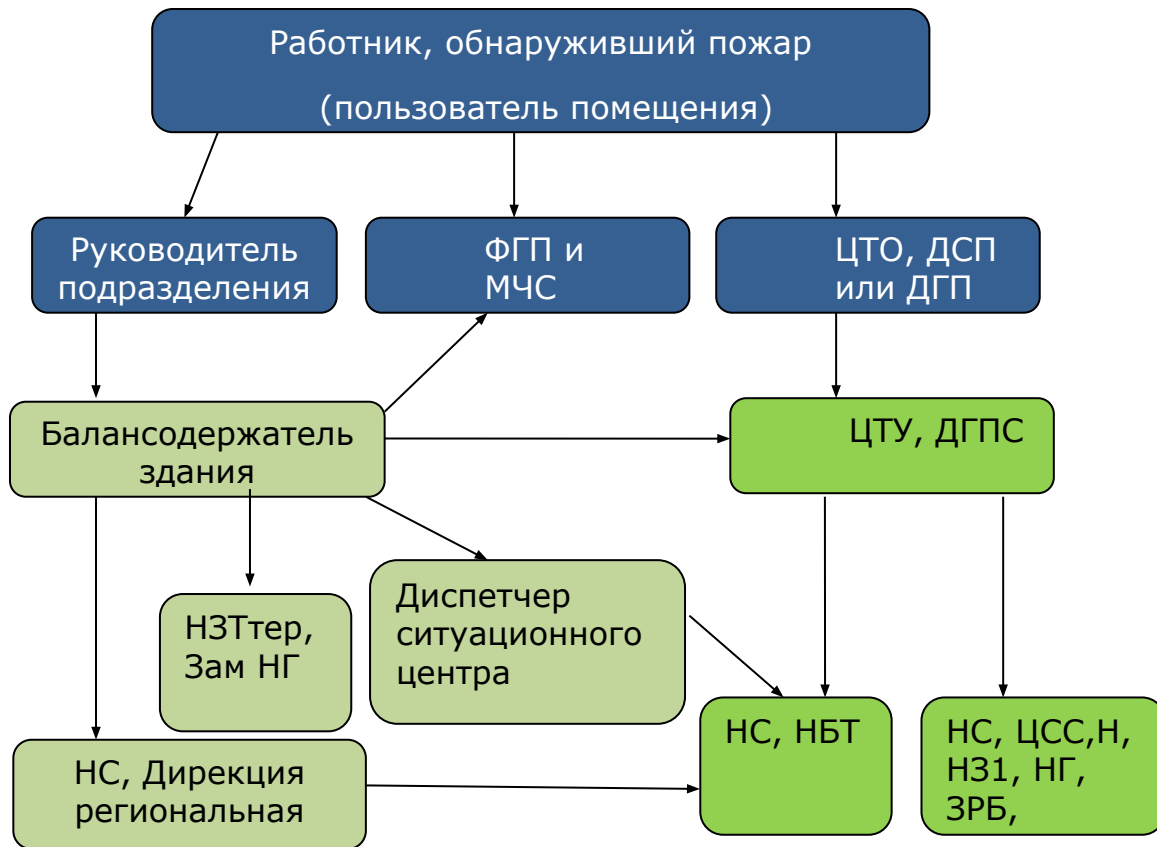
Ответственный руководитель, прибывший к месту пожара, обязан:

- продублировать сообщение о пожаре в пожарную охрану по тел. 01,112;
- привлечь к тушению пожара добровольную пожарную дружину (руководитель дружины Ф.И.О. тел. 0-00-00);
- организовать эвакуацию работников из здания через эвакуационные выходы. При эвакуации работники Дома связи обязаны произвести эвакуацию горючих веществ и материальных ценностей, если это не угрожает их жизни;
- осуществить общее руководство по тушению пожара до прибытия подразделения пожарной охраны;
- организовать встречу подразделений пожарной охраны и оказать помощь в выборе кратчайшего пути для подъезда к очагу пожара, а также указать местонахождение близлежащих пожарных гидрантов.

Сотрудник охраны дома связи, получив сообщение о пожаре, обязан:

- Отключить электропитание системы доступа на входных дверях здания для беспрепятственной эвакуации персонала;
- Поднять шлагбаум для беспрепятственного въезда пожарного подразделения на территорию Дома связи;
- Произвести открытие «северных» ворот ключом, находящимся на вахте под № 000, «южных» ворот ключом, находящимся на вахте под № 000 для беспрепятственного доступа пожарного подразделения на территорию Дома связи;
- Далее действовать согласно служебным инструкциям.

Схема оповещения



II. Действия работников при возникновении пожара в ночное время, праздничные или выходные дни



В случае возникновения пожара или его признаков (задымление, запах гари, повышение температуры, по извещению охранно-пожарной сигнализации) **в ночное время, праздничные или выходные дни** работник Дома связи обязан:

1. Сообщить об этом в пожарную охрану по тел. 01, 112, указав точное место возникновения пожара, назвать свою фамилию. Также инженеру ЦТО (старшему) смены по телефонам 0-00-00, 0-00-00. Инженер ЦТО (старший) смены обязан проинформировать руководителей РЦС, а именно: Начальника РЦС по тел. 0-00-00, 0-00-00, Главного инженера РЦС по тел.: 0-00-00, 0-00-00 или другого ответственного в этот день руководителя.

Работник, обнаруживший пожар обязан оповестить всех работников Дома связи о возникновении пожара и необходимости эвакуации из опасной зоны, нажав кнопку системы оповещения людей о пожаре. Оповестить сотрудника охраны, находящегося в Доме связи по тел.: 0-00-00, или лично.

2. Отключить технологическую нагрузку. Для этого необходимо в генераторной , на оборудовании АВР) отключить автоматы:
QF1 - I фидер (основной);
QF2 - II фидер (резервный);
Произвести отключения электропитания оборудования от:
ЭПУ 24В, выключив в щите ЩБ-1 рубильник № 2 и в щите ЩБ-2 рубильник №2;
ЭПУ 48В, выключив в шкафу NTX автоматический выключатель FU3.
Ключ от помещения (генераторной) находится на посту охраны Дома связи под номером № 000.

3. После отключения электроэнергии принять меры по тушению пожара при помощи первичных средств пожаротушения. Самостоятельное тушение пожара допускается только в его начальной стадии, когда очаг возгорания незначителен, и к нему можно безопасно подойти без средств защиты органов дыхания на расстояние подачи огнетушащих веществ.

Первичные средства пожаротушения (ОУ, ОП) находятся в технологических помещениях и коридорах Дома связи.

4. При невозможности эвакуации из помещения, изолировать его от проникновения дыма (уплотнить дверные притворы тканью), открыть окна и призывать о помощи.

5. Для защиты органов дыхания от продуктов горения использовать средства индивидуальной защиты (самоспасатели СПИ-20), либо влажную ткань, закрывающую рот и нос.

**До прибытия ответственного руководителя (старший) смены
обязан:**

продублировать сообщение о пожаре в пожарную охрану;

**организовать эвакуацию работников из здания через эвакуационные
выходы.**

**При эвакуации работники Дома связи обязаны произвести эвакуацию
горючих веществ и материальных ценностей, если это не угрожает их жизни**

**осуществить общее руководство по тушению пожара до прибытия
подразделения пожарной охраны;**

**организовать встречу подразделений пожарной охраны и оказать помощь
в выборе кратчайшего пути для подъезда к очагу пожара, а также указать
местонахождение близлежащих пожарных гидрантов.**

Сотрудник охраны дома связи, получив сообщение о пожаре, обязан:

1. Отключить электропитание системы доступа на входных дверях здания для беспрепятственной эвакуации персонала;
2. Поднять шлагбаум для беспрепятственного въезда пожарного подразделения на территорию Дома связи;
3. Произвести открытие «северных» ворот ключом, находящимся на вахте под № 000, «южных» ворот ключом, находящимся на вахте под № 000 для беспрепятственного доступа пожарного подразделения на территорию Дома связи;
4. Далее действовать согласно служебным инструкциям

1. Причины возникновения пожаров

- несоблюдение правил эксплуатации производственного оборудования и электрических устройств;
- неосторожное обращение с огнём;
- самовозгорание веществ и материалов;
- грозовые разряды;
- поджоги, боевые действия;
- неправильное пользование газовым оборудованием;
- солнечный луч, действующий через различные оптические системы

2. В случае возникновения пожара первое

- отключить технологическую нагрузку;
- сообщить в пожарную охрану по тел. 01, 112;
- принять меры по тушению пожара при помощи первичных;

Спасибо за внимание!