

16 субъектов РФ

**25 филиалов,
в т.ч. 16 ЛПУМГ**

**Численность
работающих
11 089**

**Руководители,
специалисты,
служащие
4 020 (36,3%)**

**Рабочие
7 069 (63,7%)**

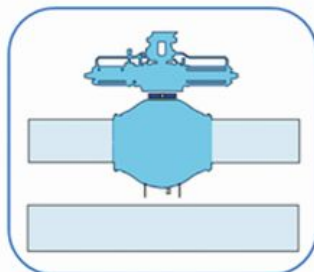
Структура газотранспортной системы ООО «Газпром трансгаз Нижний Новгород»



Структура газотранспортной системы ООО «Газпром трансгаз Нижний Новгород»

Структура объектов газотранспортной системы

ЛЧ МГ
13 562 км



Магистральные
газопроводы

8 162 км

Газопроводы отводы

5 065 км

На балансе
потребителей

335 км

ГРС
375 шт.



В собственности
ПАО «Газпром»

317 шт.

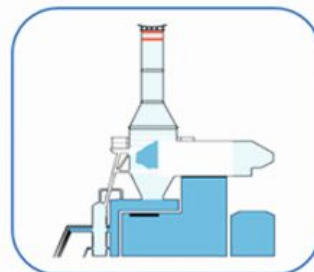
На балансе ГТНН

13 шт.

На балансе
потребителей

45 шт.

КС
19 шт.



Компрессорные цеха

54 шт.

ГПА

284 шт.

Суммарная
мощность ГПА

3 845 МВт

АГНКС
15 шт.



Количество
компрессоров

46 шт.

Мощность

8,1 МВт

Проектная
производительность

136,8 млн. м³

Под охраной труда понимается система сохранения жизни и здоровья работников в процессе трудовой деятельности, включающая:

правовые,

социально-экономические,

организационно-технические,

санитарно-гигиенические,

лечебно-профилактические,

реабилитационные и иные мероприятия (ст. 209 ТК РФ).

Эти мероприятия имеют своей целью создание условий труда, отвечающих требованиям сохранения жизни и здоровья работников в процессе трудовой деятельности. На практике под охраной труда нередко подразумевают технику безопасности, производственную санитарию и т.п. Такая позиция ошибочна. Охрана труда - это система мероприятий, где техника безопасности или гигиена труда являются ее составляющими.



Основные нормативные документы в области охраны труда Конституция РФ

Статья 37

1. Труд свободен. Каждый имеет право свободно распоряжаться своими способностями к труду, выбирать род деятельности и профессию.
2. Принудительный труд запрещен.
3. Каждый имеет право на труд в условиях, отвечающих требованиям безопасности и гигиены, на вознаграждение за труд без какой бы то ни было дискриминации и не ниже установленного федеральным законом минимального размера оплаты труда, а также право на защиту от безработицы.
4. Признается право на индивидуальные и коллективные трудовые споры с использованием установленных федеральным законом способов их разрешения, включая право на забастовку.
5. Каждый имеет право на отдых. Работающему по трудовому договору гарантируются установленные федеральным законом продолжительность рабочего времени, выходные и праздничные дни, оплачиваемый ежегодный отпуск.

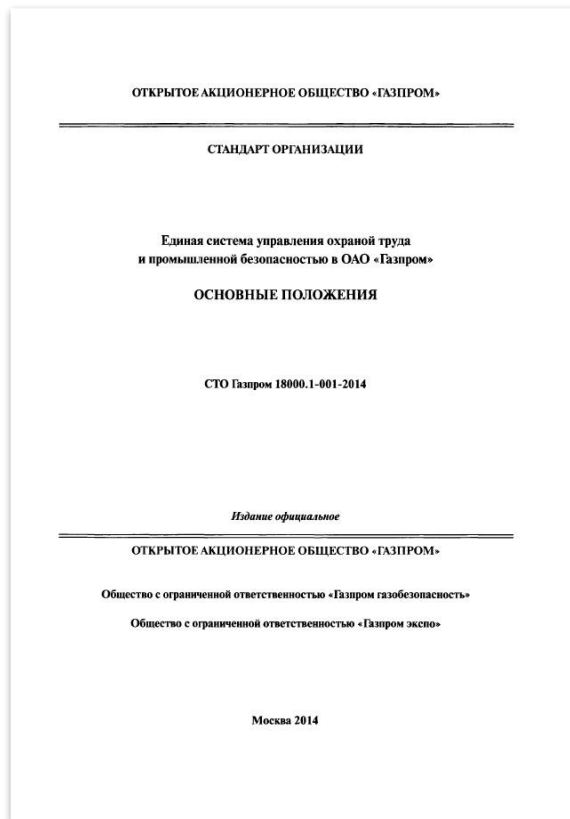


Основные нормативные документы в области охраны труда Федеральный закон №90-ФЗ от 30.06.2006 г.



ТК РФ устанавливает гарантии и права трудящихся на охрану труда, обеспечивает единый порядок регулирования отношений в области охраны труда между работодателями и работниками на предприятиях, в учреждениях и организациях всех форм собственности независимо от сферы хозяйственной деятельности и ведомственной подчиненности и направлен на создание условий труда, отвечающих требованиям сохранения жизни и здоровья работников в процессе трудовой деятельности и в связи с ней.

Основные нормативные документы в области охраны труда СТО Газпром 18000.1-001-2014



Стандарт устанавливает требования к построению Единой системы управления охраной труда и промышленной безопасностью в ОАО «Газпром», действующей в рамках следующих видов деятельности: геологоразведка, добыча, транспортировка, хранение, переработка, реализация газа, нефти и других углеводородов, а также производство, распределение и передача электрической и тепловой энергии и другие виды деятельности, на которые распространяется управление деятельностью Компании в области охраны труда и промышленной безопасности.

Ст. 210 ТК РФ

Основные направления государственной политики в области охраны труда:

- 1. Обеспечение приоритета сохранения жизни и здоровья работников.**
- 2. Принятие и реализация федеральных законов и иных нормативных правовых актов РФ, законов и иных нормативных правовых актов субъектов РФ об охране труда, а также федеральных целевых, отраслевых целевых и территориальных целевых программ улучшения условий и охраны труда.**
- 3. Государственное управление охраной труда.**
- 4. Государственный надзор и контроль за соблюдением требований охраны труда.**
- 5. Содействие общественному контролю за соблюдением прав и законных интересов работников в области охраны труда.**
- 6. Расследование несчастных случаев на производстве и профессиональных заболеваний.**

Ст. 210 ТК РФ

Основные направления государственной политики в области охраны труда:

- 7. Защита законных интересов работников, пострадавших от несчастных случаев на производстве и профессиональных заболеваний, а также членов их семей на основе обязательного социального страхования работников от несчастных случаев на производстве и профессиональных заболеваний.**
- 8. Установление компенсаций за тяжелую работу и работу с вредными или опасными условиями труда, неустранимыми при современном техническом уровне производства и организации труда.**
- 9. Координация деятельности в области охраны труда, деятельности в области охраны окружающей природной среды и других видов экономической и социальной деятельности.**
- 10. Распространение передового отечественного и зарубежного опыта работы по улучшению условий и охраны труда.**
- 11. Участие государства в финансировании мероприятий по охране труда.**

Ст. 210 ТК РФ

Основные направления государственной политики в области охраны труда:

- 12. Подготовка и повышение квалификации специалистов по охране труда.**
- 13. Организация государственной статистической отчетности об условиях труда, о производственном травматизме, профессиональной заболеваемости и об их материальных последствиях.**
- 14. Обеспечение функционирования единой информационной системы охраны труда.**
- 15. Международное сотрудничество в области охраны труда.**
- 16. Проведение эффективной налоговой политики, стимулирующей создание безопасных условий труда, разработку и внедрение безопасных техники и технологий, производство средств индивидуальной и коллективной защиты работников.**
- 17. Установление порядка обеспечения работников средствами индивидуальной и коллективной защиты, а также санитарно-бытовыми помещениями и устройствами, лечебно-профилактическими средствами за счет средств работодателей.**

Государственные нормативные требования охраны труда

Содержатся в федеральных законах и иных нормативных правовых актах Российской Федерации. Субъекты Российской Федерации могут принимать аналогичные законы и иные правовые нормативные акты в пределах своей компетенции, не противоречащие законодательным актам Российской Федерации.

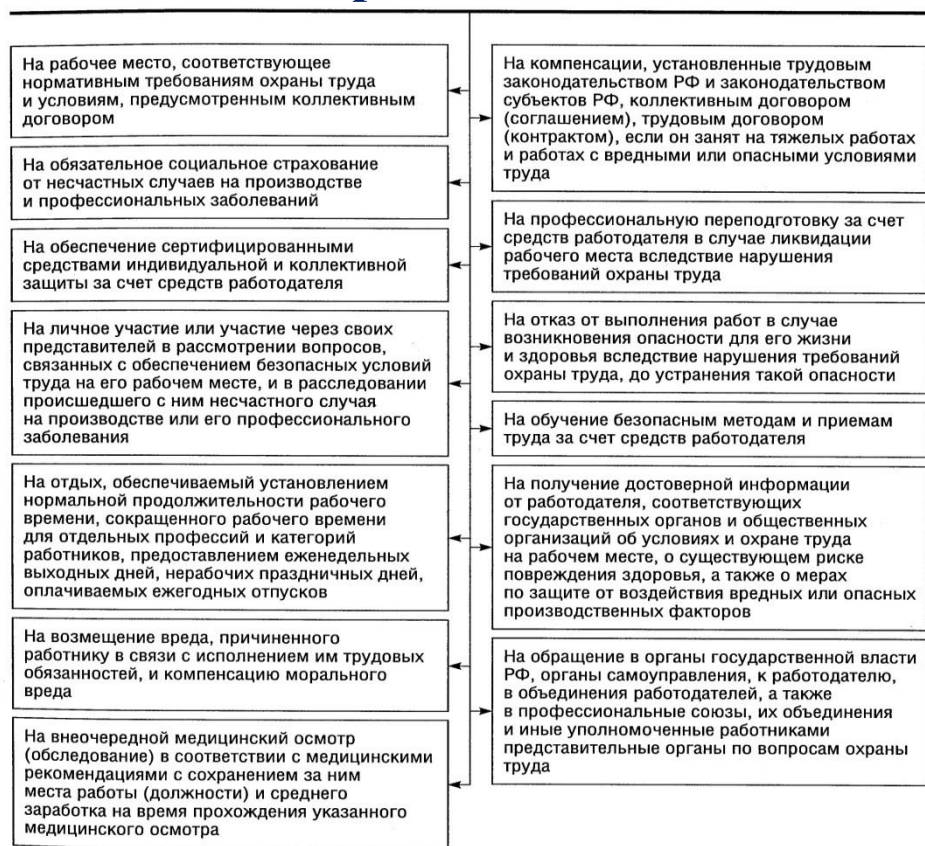
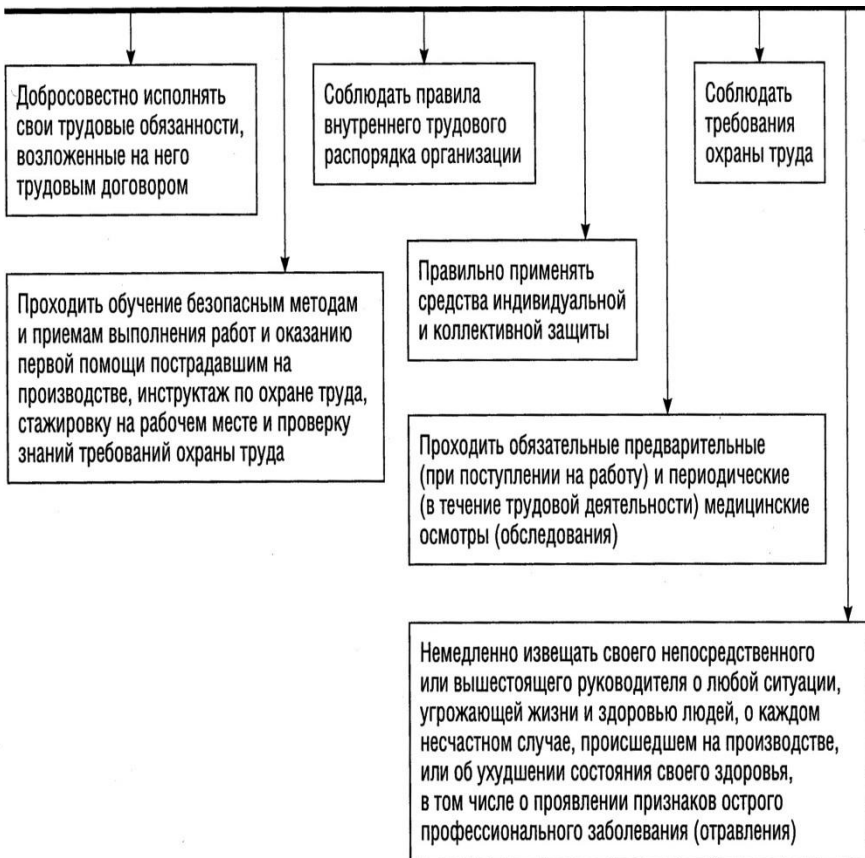
Государственный и общественный контроль за соблюдением требований охраны труда



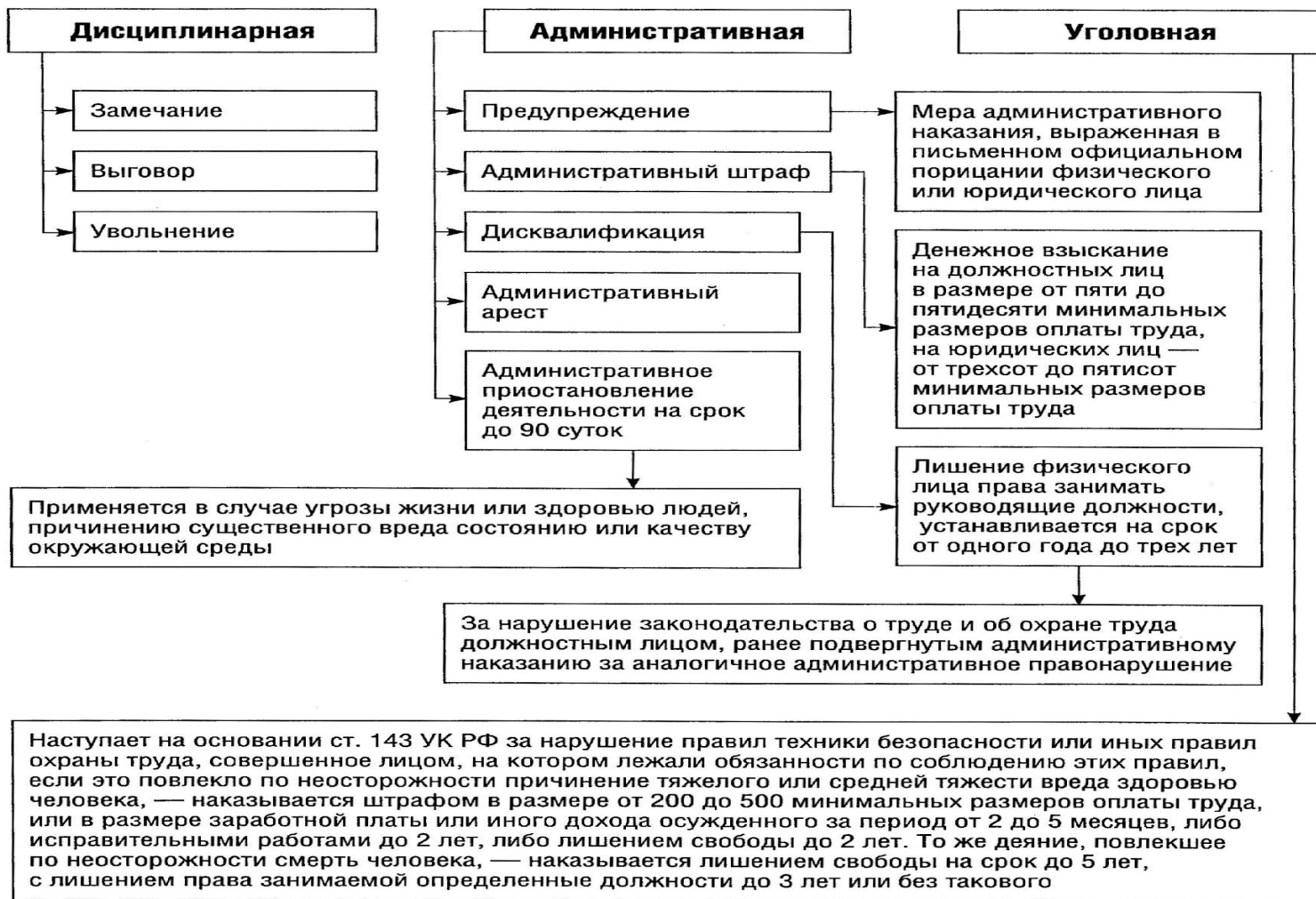
Права и обязанности работника в области охраны труда

Обязанности

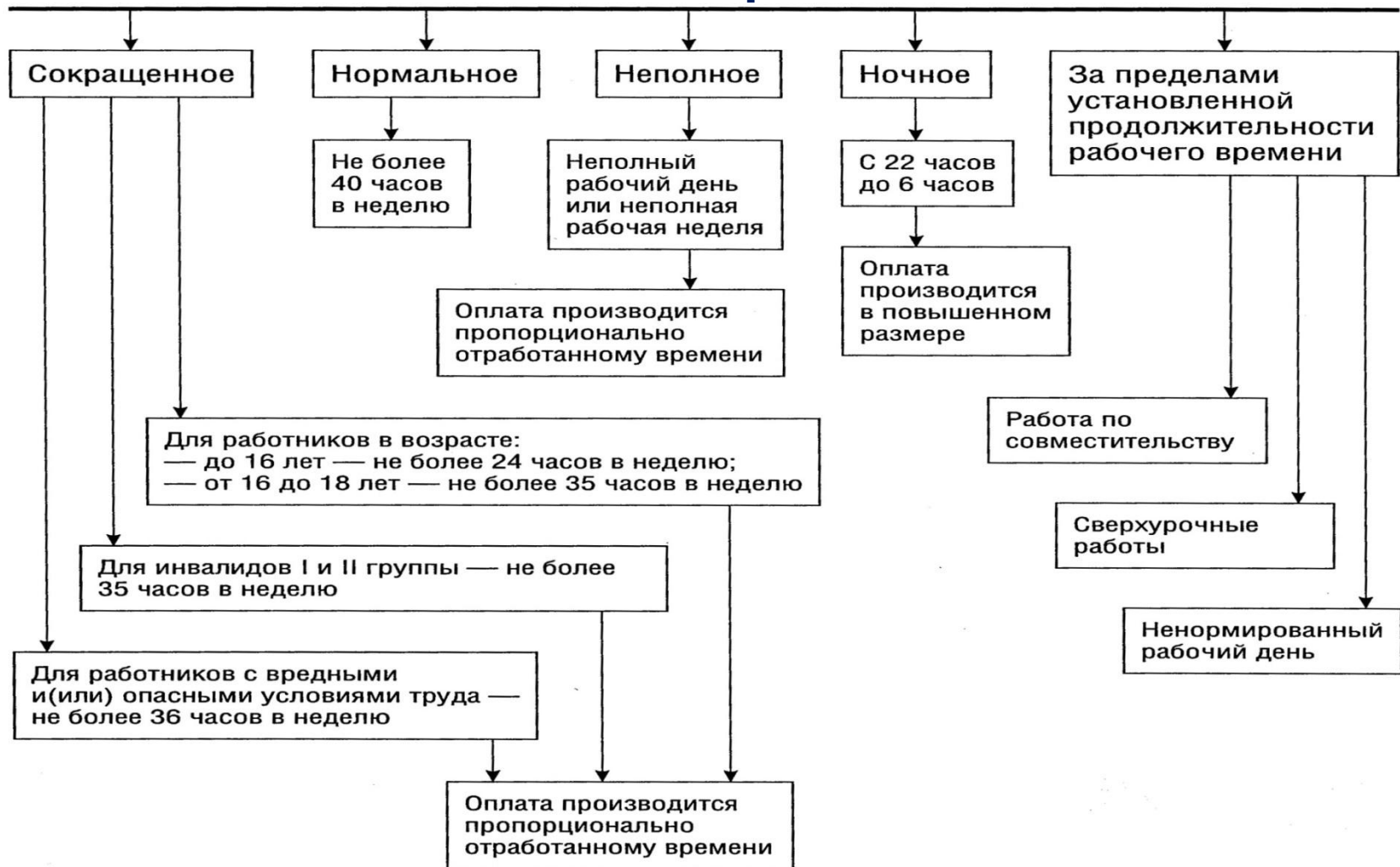
Права



Виды ответственности за нарушение требований охраны труда



Рабочее время



Случаи отстранения работника от работы



Основные задачи и функции по охране труда и промышленной безопасности в ОАО «Газпром»

- 1. Нормативно-правовое обеспечение и проведение в жизнь единой политики в области охраны труда и промышленной безопасности, основанной на современных методах управления, соответствующей действующему федеральному законодательству и охватывающей достижения научно-технического прогресса в области обеспечения и страховой защиты безопасности и надежности производства, а также охраны труда и социальных гарантий работников.**
- 2. Организация системы управления охраной труда, соответствующей концепции ОАО "Газпром", обеспечивающей возможность ее оперативного совершенствования в условиях действующего федерального законодательства.**
- 3. Обеспечение системного планирования всех видов деятельности в сфере охраны труда и промышленной безопасности в соответствии с общей стратегией производственно-хозяйственного и социального развития ОАО "Газпром" в целях опережающего обеспечения улучшения состояния охраны труда на всех стадиях проектирования, строительства и эксплуатации промышленных объектов, производственной и социальной инфраструктуры.**

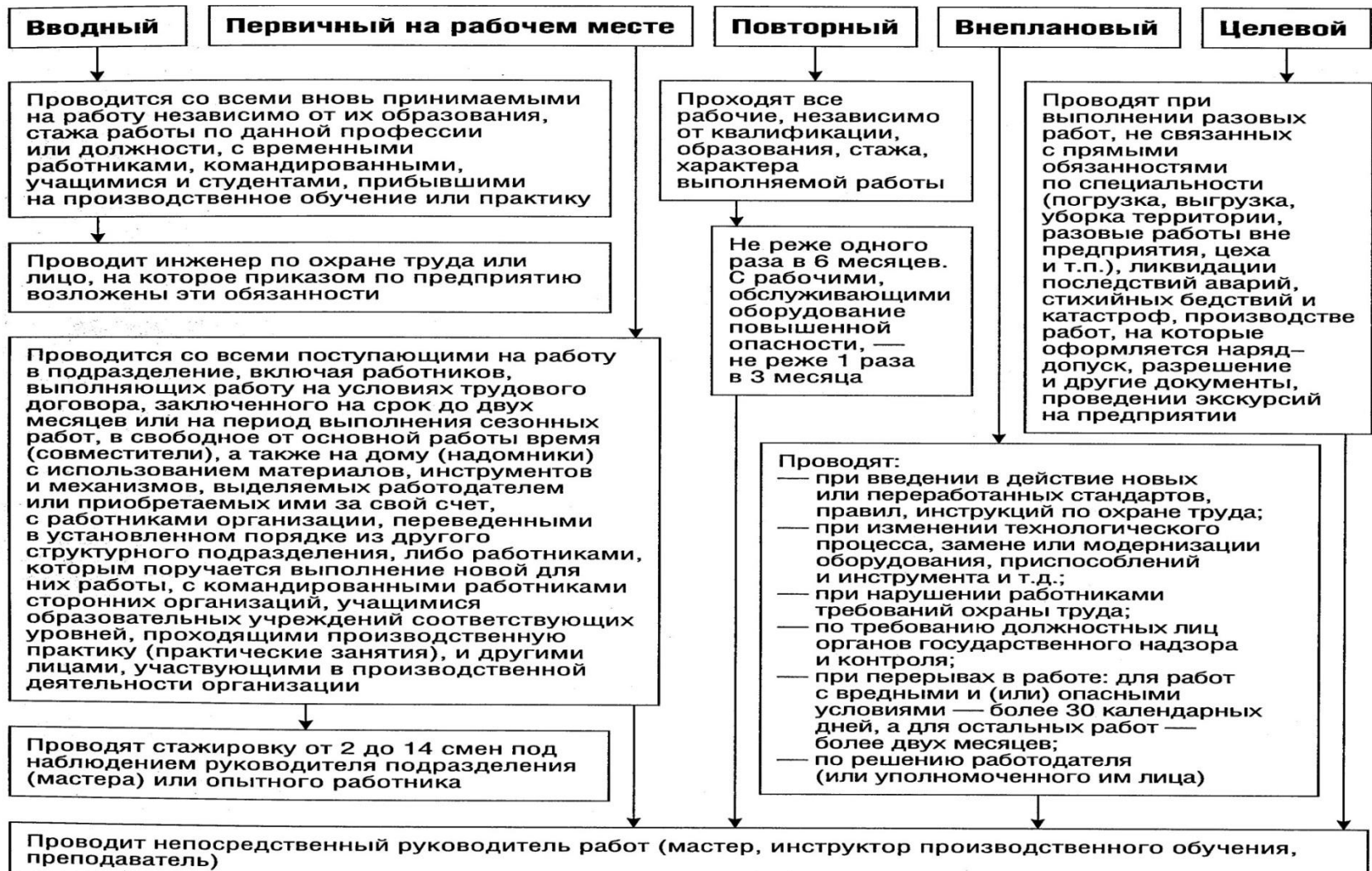
Основные задачи и функции по охране труда и промышленной безопасности в ПАО «Газпром»

- 4. Формирование и введение в действие эффективных форм и методов организации работ по охране труда, обеспечивающих регламентированное участие в этих работах работников во всех управленческих структурах и на всех стадиях производственного процесса.**
- 5. Обеспечение координации работ по охране труда в организациях ОАО "Газпром", включая пропаганду и внедрение в отрасли передового опыта в области создания безопасных и здоровых условий труда, безопасности и надежности производства, социальной защиты работников.**
- 6. Функционирование эффективного административно - производственного контроля за состоянием охраны труда и промышленной безопасностью в организациях ОАО "Газпром", включая самоконтроль, взаимоконтроль и контроль со стороны центрального аппарата Общества.**

Основные задачи и функции по охране труда и промышленной безопасности в ОАО «Газпром»

- 7. Формирование системы материального и морального стимулирования работников и трудовых коллективов, направленной на улучшение состояния условий и охраны труда, предупреждение производственного травматизма и аварийности.**
- 8. Структурное совершенствование системы страхования в организациях ОАО "Газпром", обеспечивающей рациональное сочетание обязательных федеральных и профессиональных (ведомственных) видов страхования.**
- 9. Разработка комплексных отраслевых программ научно-исследовательских работ, направленных на совершенствование нормативных актов по охране труда.**
- 10. Взаимодействие с федеральными органами власти, государственными органами надзора и контроля.**

Тема 2. Виды инструктажей и допуск к самостоятельной работе



ВВОДНЫЙ ИНСТРУКТАЖ

Вводный инструктаж проводят работники производственной службы охраны труда или лица, на которых приказом (распоряжением) по организации (филиалу) возложены эти обязанности.

О проведении вводного инструктажа работником производственной службы охраны труда делается запись в журнале регистрации вводного инструктажа и в личной карточке регистрации инструктажа с обязательной подписью инструктируемого и инструктирующего.

Личная карточка регистрации инструктажа с отметкой о проведении вводного инструктажа выдается работником производственной службы охраны труда работнику, который предъявляет ее руководителю цеха (службы, участка, группы, отдела).

ПЕРВИЧНЫЙ ИНСТРУКТАЖ НА РАБОЧЕМ МЕСТЕ

Цель первичного инструктажа на рабочем месте - обучение каждого рабочего или служащего правильным и безопасным приемам и методам труда.

В ходе инструктажа инструктируемого следует ознакомить с оборудованием, приспособлениями, их характеристикой и конструктивными особенностями, возможными опасностями, безопасными приемами труда, порядком подготовки рабочего места, применения защитных средств и правилами оказания доврачебной помощи.

По окончании проведения первичного инструктажа на рабочем месте непосредственный руководитель работ убеждается в усвоении поступающим работником его содержания и делает соответствующую запись в личной карточке регистрации инструктажа и в журнале инструктажа на рабочем месте.

ПРОИЗВОДСТВЕННОЕ ОБУЧЕНИЕ

Все вновь поступившие на работу рабочие и другие служащие, после проведения первичного инструктажа на рабочем месте проходят производственное обучение по безопасным методам и приёмам труда в объёме не менее 10 часов, а при подготовке рабочих по профессиям, к которым предъявляются дополнительные (повышенные) требования безопасности труда, а также по профессиям и работам, связанным с обслуживанием объектов подконтрольных органам государственного надзора в промышленности, строительстве, на транспорте и др. не менее 20 часов при подготовке на производстве.

Обучение проводится по программам, утвержденным главным инженером организации или филиала и составленным на основе типовых программ по безопасности труда, утвержденных ОАО "Газпром".

СТАЖИРОВКА

Рабочие и другие служащие после прохождения первичного инструктажа, на рабочем месте и производственного обучения должны в течение первых 2-14 рабочих смен или дней (в зависимости от характера работы, квалификации) пройти стажировку под руководством лиц, назначенных распоряжением по службе (цеху, участку, группе, отделу и т.д.).

Примечание: Руководство службы (цеха, участка, группы, отдела и т.д.) по согласованию с производственной службой (отделом) по охране труда и профсоюзным комитетом может освобождать от стажировки работника имеющего стаж по специальности не менее 3-х лет, переходя из одного цеха в другой, если характер его работы и тип оборудования, на котором он работал ранее не меняется.

ПРОВЕРКА ЗНАНИЙ – ДОПУСК К САМОСТОЯТЕЛЬНОЙ РАБОТЕ

Проверка знаний рабочих и других служащих осуществляется экзаменационной комиссией (ЭК), созданной приказом (распоряжением) по филиалу организации. В состав комиссии должны входить: работник производственной службы охраны труда; механик; энергетик; мастер; представители соответствующего выборного профсоюзного органа; в необходимых случаях соответствующие представители соответствующих органов государственного надзора и контроля (по согласованию). Численный состав комиссии должен быть не менее трех человек. Председателем комиссии, как правило, является главный инженер филиала.

Очередная проверка знаний у рабочих и других служащих проводится не реже одного раза в год с момента сдачи экзамена по графику, разрабатываемому мастерами и утверждаемому руководителем цеха, службы и т.д. с указанием календарной даты очередной проверки знаний.

Внеочередная проверка знаний у рабочих проводится:

- при изменении производственного (технологического) процесса, замене или модернизации оборудования и механизмов;
- при введении в действие новых правил и норм безопасности, инструкций по охране труда и безопасному ведению работ;
- в случае нарушений работниками требований правил безопасности и инструкций по охране труда, которые могли привести к несчастному случаю, аварии, инциденту и другим чрезвычайным ситуациям (по приказу или распоряжению вышестоящей организации, филиала);
- по требованию органов государственного надзора и контроля и администрации филиала в случае обнаружения недостаточных знаний работниками инструкций по охране труда.

ПОВТОРНЫЙ ИНСТРУКТАЖ

Все рабочие, независимо от квалификации и стажа работы, должны не реже одного раза в шесть месяцев проходить повторный инструктаж по программе первичного инструктажа на рабочем месте в полном объеме, а лица занятые на работах с повышенной опасностью, перечень которых определяется руководством организации (филиала), проходят повторный инструктаж не реже одного раза в три месяца.

Повторный инструктаж проводит непосредственный руководитель работ на рабочем месте с целью лучшего усвоения работающим безопасных приемов труда и инструкций по охране труда с разбором, в необходимых случаях, происшедших нарушений.

Оформляется этот инструктаж в журнале регистрации инструктажа на рабочем месте и в личной карточке регистрации инструктажа.

ВНЕПЛАНОВЫЙ ИНСТРУКТАЖ НА РАБОЧЕМ МЕСТЕ

Внеплановый инструктаж проводится ранее установленного срока в тех же случаях что и внеочередная проверка знаний, а так же при перерывах в работе более чем на 30 календарных дней.

ЦЕЛЕВОЙ ИНСТРУКТАЖ НА РАБОЧЕМ МЕСТЕ

Целевой инструктаж проводят при выполнении разовых работ, не связанных с прямыми обязанностями работника (погрузка, разгрузка, уборка территории, разовые работы вне цеха организации и т.п.), а также при ликвидации последствий аварий, при производстве работ, на которые оформляется наряд-допуск.

Если работа не оформляется нарядом-допуском, то этот вид инструктажа оформляется записью в журнале инструктажа на рабочем месте цеха, где выполняется работа.

Средства индивидуальной защиты



Знаки производственной безопасности. Сигнальные цвета. Сигнальная разметка



СТРАХОВОЙ СЛУЧАЙ - подтвержденный в установленном порядке факт повреждения здоровья застрахованного вследствие несчастного случая на производстве или профессионального заболевания, который влечет возникновение обязательства страховщика осуществлять обеспечение по страхованию.

НЕСЧАСТНЫЙ СЛУЧАЙ НА ПРОИЗВОДСТВЕ - событие, в результате которого застрахованный получил увечье или иное повреждение здоровья при исполнении им обязанностей по трудовому договору (контракту) и в иных установленных федеральным законом случаях как на территории страхователя, так и за ее пределами либо во время следования к месту работы или возвращения с места работы на транспорте, предоставленном страхователем, и которое повлекло необходимость перевода застрахованного на другую работу, временную или стойкую утрату им профессиональной трудоспособности либо его смерть.

ПРОФЕССИОНАЛЬНОЕ ЗАБОЛЕВАНИЕ - хроническое или острое заболевание застрахованного, являющееся результатом воздействия на него вредного (вредных) производственного (производственных) фактора (факторов) и повлекшее временную или стойкую утрату им профессиональной трудоспособности.

Несчастные случаи, подлежащие расследованию и учету Статья 227 ТК РФ (ФЗ №90 от 30.06.2006)

Расследованию и учету подлежат несчастные случаи, происшедшие с работниками и другими лицами, участвующими в производственной деятельности работодателя (в том числе с лицами, подлежащими обязательному социальному страхованию от несчастных случаев на производстве и профессиональных заболеваний), при исполнении ими трудовых обязанностей или выполнении какой-либо работы по поручению работодателя (его представителя), а также при осуществлении иных правомерных действий, обусловленных трудовыми отношениями с работодателем либо совершаемых в его интересах.

Порядок формирования комиссий по расследованию несчастных случаев Статья 229. ТК РФ (ФЗ №90 от 30.06.2006)

Для расследования несчастного случая работодатель (его представитель) незамедлительно образует комиссию в составе не менее трех человек. В состав комиссии включаются специалист по охране труда или лицо, назначенное ответственным за организацию работы по охране труда приказом (распоряжением) работодателя, представители работодателя, представители выборного органа первичной профсоюзной организации или иного представительного органа работников, уполномоченный по охране труда. Комиссию возглавляет работодатель (его представитель), а в случаях, предусмотренных настоящим Кодексом, - должностное лицо соответствующего федерального органа исполнительной власти, осуществляющего функции по контролю и надзору в установленной сфере деятельности.

Порядок формирования комиссий по расследованию несчастных случаев Статья 229. ТК РФ (ФЗ №90 от 30.06.2006)

При расследовании несчастного случая (в том числе группового), в результате которого один или несколько пострадавших получили тяжелые повреждения здоровья, либо несчастного случая (в том числе группового) со смертельным исходом в состав комиссии также включаются государственный инспектор труда, представители органа исполнительной власти субъекта Российской Федерации или органа местного самоуправления (по согласованию), представитель территориального объединения организаций профсоюзов, а при расследовании указанных несчастных случаев с застрахованными - представители исполнительного органа страховщика (по месту регистрации работодателя в качестве страхователя).

Комиссию возглавляет, как правило, должностное лицо федерального органа исполнительной власти, уполномоченного на проведение государственного надзора и контроля за соблюдением трудового законодательства и иных нормативных правовых актов, содержащих нормы трудового права.

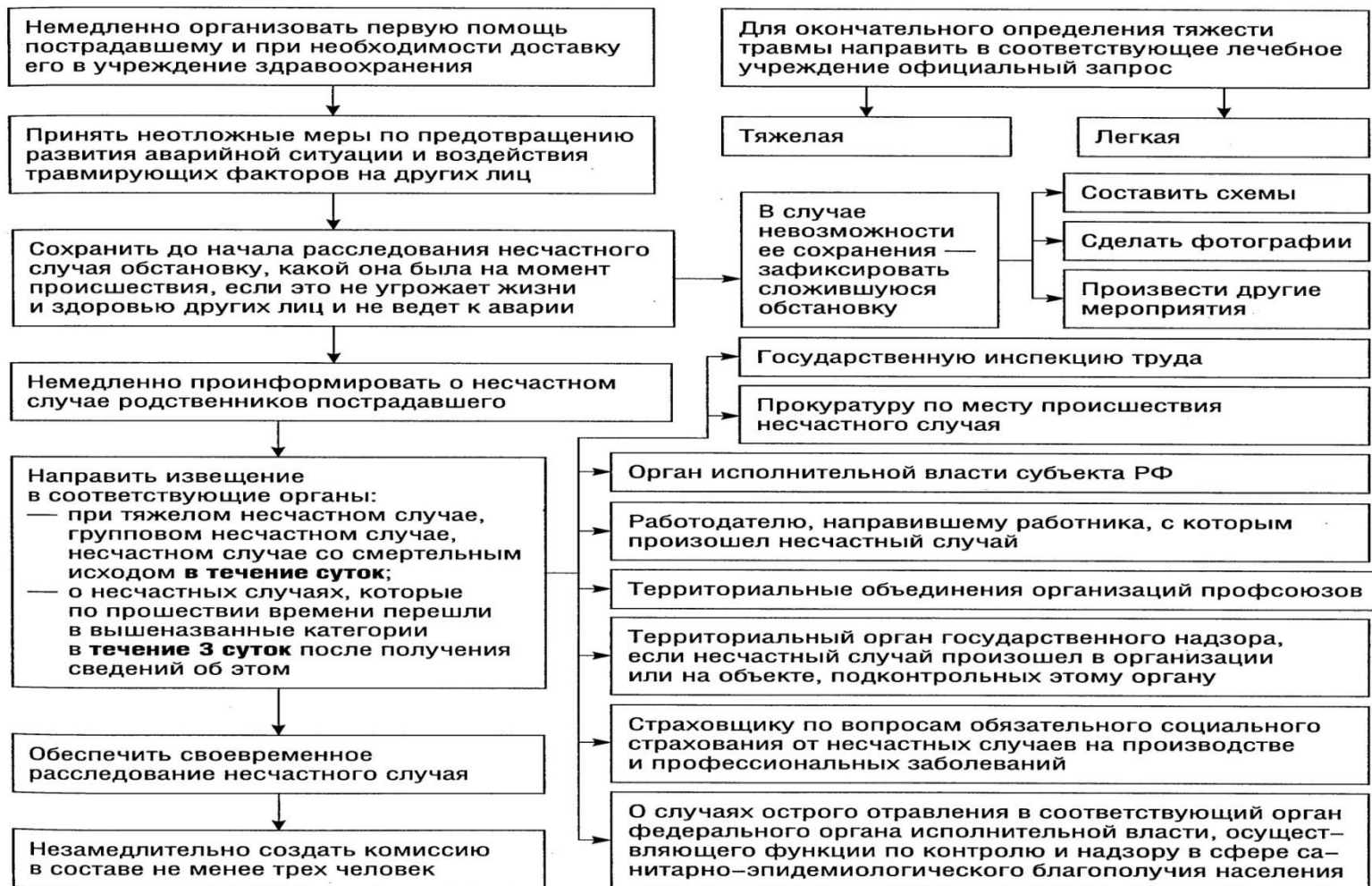
Сроки расследования несчастных случаев Статья 229.1. ТК РФ (ФЗ №90 от 30.06.2006)

Расследование несчастного случая (в том числе группового), в результате которого один или несколько пострадавших получили легкие повреждения здоровья, проводится комиссией в течение трех дней. Расследование несчастного случая (в том числе группового), в результате которого один или несколько пострадавших получили тяжелые повреждения здоровья, либо несчастного случая (в том числе группового) со смертельным исходом проводится комиссией в течение 15 дней.

Несчастный случай, о котором не было своевременно сообщено работодателю или в результате которого нетрудоспособность у пострадавшего наступила не сразу, расследуется в порядке, установленном настоящим Кодексом, другими федеральными законами и иными нормативными правовыми актами Российской Федерации, по заявлению пострадавшего или его доверенного лица в течение одного месяца со дня поступления указанного заявления.

При необходимости проведения дополнительной проверки обстоятельств несчастного случая, получения соответствующих медицинских и иных заключений указанные в настоящей статье сроки могут быть продлены председателем комиссии, но не более чем на 15 дней.

Обязанности работодателя при несчастном случае на производстве



НЕСЧАСТНЫЕ СЛУЧАИ НА ПРОИЗВОДСТВЕ

ЛЕГКИЕ

Легкие повреждения здоровья: ушибы, порезы, закрытые переломы. В том числе групповые.

Потеря трудоспособности менее 30 дней.

Срок расследования – не более 3 дней.

КОМИССИЯ:

Председатель – представитель работодателя (начальник управления или главный инженер);

- Представитель СОТ;
- Представитель профсоюзной организации;
- По желанию – пострадавший.

ТЯЖЕЛЫЕ

Тяжелые повреждения здоровья: открытые переломы, черепно-мозговые травмы, ожоги тяжелой степени. В том числе групповые.

Потеря трудоспособности более 30 дней.

Срок расследования – не более 15 дней.

КОМИССИЯ:

Председатель – гос. инспектор по труду;

- Представитель работодателя;
- Представитель СОТ;
- Представитель территориального отделения профсоюзной организации;
- Прокуратура (органы исполнительной власти РФ);
- Представитель Ростехнадзора (в случае ОПО);
- Доверенное лицо пострадавшего;
- Страховая компания пострадавшего.

НС СО СМЕРТЕЛЬНЫМ ИСХОДОМ

Срок расследования – не более 15 дней.

ГРУППОВЫЕ ТЯЖЕЛЫЕ НС И СО СМЕРТЕЛЬНЫМ ИСХОДОМ

Расследование проводится под руководством правительства РФ.

Основные правила оказания первой медицинской помощи при несчастном случае

Первая медицинская помощь (ПМП) пострадавшему вследствие несчастного случая имеет чрезвычайно важное значение. Она представляет собой комплекс мероприятий, направленных на восстановление или сохранение жизни и здоровья человека, осуществляемых немедицинскими работниками (взаимопомощь) или самим пострадавшим (самопомощь).

При оказании ПМП должны быть соблюдены следующие основные принципы:

1. быстрота и своевременность (умирание клеток мозга наступает уже спустя 4 мин. после прекращения дыхания и (или) кровообращения);
2. безошибочная оценка ситуации и состояния пострадавшего;
3. правильное выполнение приемов ПМП.

Этапы оказания ПМП:

- 1. Устранить воздействие на человека повреждающих факторов, угрожающих здоровью и жизни пострадавшего (освободить от действия электрического тока, вынести из зараженной атмосферы, погасить горящую одежду, извлечь из воды и т.п.)**
- 2. По характеру и тяжести травмы наметить последовательность мероприятий по оказанию ПМП**
- 3. Выполнить мероприятия ПМП в порядке срочности (восстановить проходимость дыхательных путей, провести реанимационные действия, остановить кровотечение и т.д.)**
- 4. Поддержать основные жизненные функции пострадавшего до прибытия квалифицированной медицинской помощи.**
- 5. Принять меры для обеспечения квалифицированной медицинской помощи (вызов на место происшествия или доставка пострадавшего в ближайшее лечебное учреждение).**

УНИВЕРСАЛЬНАЯ СХЕМА ОКАЗАНИЯ ПЕРВОЙ ПОМОЩИ НА МЕСТЕ ПРОИСШЕСТВИЯ



КРИТЕРИИ И КЛАССИФИКАЦИЯ УСЛОВИЙ ТРУДА

Применяется для гигиенической оценки условий и характера труда на рабочих местах с целью:

1. контроля условий труда работника (работников) на соответствие действующим санитарным правилам и нормам, гигиеническим нормативам и выдачи гигиенического заключения;

2. установления приоритетности в проведении оздоровительных мероприятий и оценки их эффективности;

3. создания банка данных по условиям труда на уровне предприятия, отрасли, района, города, региона, республики, Федерации;

4. специальной оценки условий труда;

5. применения мер административного воздействия при выявлении санитарных правонарушений, а также привлечения виновных лиц к дисциплинарной и уголовной ответственности;

6. сопоставления состояния здоровья работника с условиями его труда (при проведении периодических медицинских осмотров, составлении санитарно-гигиенической характеристики);

7. расследования случаев профессиональных заболеваний и отравлений;

8. установления уровней профессионального риска для разработки профилактических мероприятий и обоснования мер социальной защиты работающих.

ГИГИЕНИЧЕСКИЕ КРИТЕРИИ - это показатели, позволяющие оценить степень отклонений параметров производственной среды и трудового процесса от действующих гигиенических нормативов.

ГИГИЕНА ТРУДА - профилактическая медицина, изучающая условия и характер труда, их влияние на здоровье и функциональное состояние человека и разрабатывающая научные основы и практические меры, направленные на профилактику вредного и опасного действия факторов производственной среды и трудового процесса на работающих.

УСЛОВИЯ ТРУДА - совокупность факторов трудового процесса и производственной среды, в которой осуществляется деятельность человека.

ВРЕДНЫЙ ПРОИЗВОДСТВЕННЫЙ ФАКТОР - фактор среды и трудового процесса, воздействие которого на работающего при определенных условиях (интенсивность, длительность и др.) может вызвать профессиональное заболевание, временное или стойкое снижение работоспособности, повысить частоту соматических и инфекционных заболеваний, привести к нарушению здоровья потомства.

ОПАСНЫЙ ПРОИЗВОДСТВЕННЫЙ ФАКТОР - фактор среды и трудового процесса, который может быть причиной острого заболевания или внезапного резкого ухудшения здоровья, смерти.

Опасные и вредные производственные факторы подразделяются по природе действия на следующие группы:

- физические;
- химические;
- биологические;
- психофизиологические.

СПЕЦИАЛЬНАЯ ОЦЕНКА УСЛОВИЙ ТРУДА - единый комплекс последовательно осуществляемых мероприятий по идентификации вредных и (или) опасных факторов производственной среды и трудового процесса и оценке уровня их воздействия на работника с учетом отклонения их фактических значений.

ПРОМЫШЛЕННАЯ БЕЗОПАСНОСТЬ ОПАСНЫХ ПРОИЗВОДСТВЕННЫХ ОБЪЕКТОВ - состояние защищенности жизненно важных интересов личности и общества от аварий на опасных производственных объектах и последствий указанных аварий (ФЗ РФ №116 статья 1.);

АВАРИЯ - разрушение сооружений и (или) технических устройств, применяемых на опасном производственном объекте, неконтролируемый взрыв и (или) выброс опасных веществ (ФЗ РФ №116 статья 1.);

ИНЦИДЕНТ - отказ или повреждение технических устройств, применяемых на опасном производственном объекте, отклонение от установленного режима технологического процесса (ФЗ РФ №22 от 04.03.2013);

К категории ОПАСНЫХ ПРОИЗВОДСТВЕННЫХ ОБЪЕКТОВ относятся объекты, на которых:

- 1) получают, используются, перерабатываются, образуются, хранятся, транспортируются, уничтожаются опасные вещества;**
- 2) используется оборудование, работающее под давлением более 0,07 мегапаскаля или при температуре нагрева воды более 115 градусов Цельсия;**
- 3) используются стационарно установленные грузоподъемные механизмы, эскалаторы, канатные дороги, фуникулеры;**
- 4) получают расплавы черных и цветных металлов и сплавы на основе этих расплавов;**
- 5) ведутся горные работы, работы по обогащению полезных ископаемых, а также работы в подземных условиях;**
- 6) используется растительное сырье.**

Опасные производственные объекты в зависимости от уровня потенциальной опасности аварий на них для жизненно важных интересов личности и общества подразделяются на четыре класса опасности:

I класс опасности - опасные производственные объекты чрезвычайно высокой опасности;

II класс опасности - опасные производственные объекты высокой опасности;

III класс опасности - опасные производственные объекты средней опасности;

IV класс опасности - опасные производственные объекты низкой опасности.

ОБЯЗАННОСТИ РАБОТНИКОВ ОПО **(ст. 9 п. 2 ФЗ РФ №116)**

Работники ОПО обязаны:

- **соблюдать требования нормативных правовых актов и нормативных технических документов, устанавливающих правила ведения работ на ОПО и порядок действий в случае аварии или инцидента на ОПО;**
- **проходить подготовку и аттестацию в области промышленной безопасности;**
- **незамедлительно ставить в известность своего непосредственного руководителя или в установленном порядке других должностных лиц об аварии или инциденте на ОПО;**
- **в установленном порядке приостанавливать работу в случае аварии или инцидента на ОПО;**
- **в установленном порядке участвовать в проведении работ по локализации аварии на ОПО.**

Начальник филиала приказом по филиалу определяет конкретные сроки, перед началом и в течение рабочей смены, достаточные для эффективного проведения проверки. Для результативного проведения проверок начальник службы (цеха, участка, структурного подразделения филиала) снабжает все рабочие места или всех подчиненных работников необходимым комплектом документации (инструкциями, стандартами, правилами и т.п.), определяющими основные требования к оборудованию, помещениям, территориям, инструменту, приспособлениям и т.д.. Учитывая все направления и объекты разрабатывает все необходимые критерии, по которым необходимо осуществлять проверки на I уровне АПК. Разработанные критерии согласовываются с группой охраны труда филиала. Пример разработки критериев, по соответствующим направлениям, для осуществления проверки на I уровне.

Руководители работ (лицо, ответственное за технологический процесс: оператор, бригадир, мастер, сменный инженер, начальник смены и т.д.) ежедневно перед началом смены, а также в течение рабочей смены, в сроки определенные распоряжением начальника службы, цеха, участка, группы и (или) в соответствии с графиком ППР для удаленных рабочих мест (объектов) организуют работу по осуществлению I уровня АПК. Направляют подчиненных работников на объекты для проведения проверки и контролируют эффективность ее проведения.

Каждый работник на своем рабочем месте, в определенные распоряжением сроки, осуществляет проверку на соответствие требованиям охраны труда и промышленной безопасности всех направлений по определенным критериям. Выявляемые в процессе проверки отступления, недостатки и нарушения работник доводит до непосредственного руководителя работ. Если при проверке выявлены нарушения, которые возможно устранить незамедлительно работник сообщает об этом непосредственному руководителю работ и по его указанию устраняет данное нарушение.

Руководитель работ фиксирует все выявленные подчиненными работниками отступления, недостатки и нарушения и производит проверку, уделяя особое внимание объектам на которых были выявлены нарушения подчиненными работниками. При проверке руководитель работ должен оценить характер нарушений и возможность устранения нарушений в течение смены силами подчиненного персонала. Если по результатам оценки нарушений выясняется, что их возможно устранить в течение смены и силами персонала цеха, то руководитель работ организует работу по устранению данных нарушений в следующем порядке:

Вносит выявленные нарушения в «Журнал дефектов основного и вспомогательного оборудования» и определяет состав исполнителей для устранения нарушений;

С учетом особенностей рассматриваемого объекта устно инструктирует исполнителей о требованиях безопасности, технологии и качестве устранения нарушений;

Организует допуск указанного состава исполнителей для производства работ по устранению нарушений.

Работники после устранения нарушений докладывают об этом руководителю работ. Руководитель работ лично на месте убеждается в качестве устранения нарушений. Если нарушения устранены некачественно, руководитель работ направляет исполнителей для устранения недостатков. После того как нарушение устранено качественно и в полном объеме руководитель работ делает запись об устранении нарушения в «Журнале дефектов основного и вспомогательного оборудования».

Если при проверке на I уровне АПК выявлены грубые нарушения, которые могут причинить вред здоровью работников или привести к аварии, руководитель работ приостанавливает работы до полного устранения этих нарушений, о чем информирует вышестоящего руководителя.

Ответственность за организацию и осуществление административно – производственного контроля на втором уровне несет начальник цеха, (участка, службы, группы) филиала.

Для осуществления АПК на II уровне начальник цеха (участка, службы, группы) разрабатывает годовой «График проведения административно-производственного контроля на II уровне».

График административно-производственного контроля на II уровне должен включать проверку технических устройств, зданий, сооружений, территорий, организации и порядка проведения работ, эксплуатационной (ремонтной) и оперативной документации, документации по охране труда и промышленной безопасности и других входящих в структурное подразделение направлений и объектов. В течение месяца должно проверяться несколько направлений и объектов.

Периодичность проведения административно - производственного контроля на II уровне должна определяться графиком, но не реже одного раза в десять дней, за исключением удаленных рабочих мест (объектов), для которых периодичность контроля определяется с учетом графика ППР оборудования. При этом в течение года должны быть проверены все объекты службы (цеха, участка).

График административно-производственного контроля на II уровне предоставляется для согласования в службу (группу) охраны труда и утверждаются главным инженером (председателем ПДК ОТ и ПБ).

АПК на II уровне осуществляется начальником цеха (участка, службы, группы), с привлечением уполномоченного по охране труда от профсоюзного комитета (по согласованию), согласно графику.

При проведении проверки обследуется оборудование, рабочие места на соответствие требованиям правил, норм по охране труда и промышленной безопасности согласно плану, а также эффективность осуществления АПК на I уровне.

Для эффективного проведения проверок начальник цеха (службы, участка, группы) разрабатывает критерии, соответствующие направлениям, по которым будет проводиться проверка того или иного объекта указанного в графике. Разработанные критерии согласовываются с группой охраны труда филиала. Пример разработки критериев для осуществления проверки на II уровне приведен в приложении 8.

Все выявленные при проверке нарушения и отступления от требований охраны труда и промышленной безопасности начальником цеха (службы, участка, группы) тщательно анализируются и оцениваются по приоритетности их устранения, возможности их устранения силами персонала цеха (службы, участка, группы).

Если по результатам оценки нарушений выясняется, что их возможно устранить силами персонала цеха, то начальник цеха (службы, участка, группы) организует работу по устранению данных нарушений в следующем порядке:

- Вносит выявленные нарушения в «Журнал охраны труда цеха (службы, участка, группы)» и определяет ответственных и состав исполнителей для устранения нарушений;

- Инструктирует ответственных и исполнителей о требованиях безопасности, технологии и качестве устранения нарушений;

Устранение нарушений производится под непосредственным контролем ответственного руководителя и специалиста, определенного в «Журнале охраны труда цеха».

- Руководитель работ (ответственное лицо за устранение нарушения) убеждается в качестве устраненного нарушения, делает соответствующую отметку об устранении в «Журнале охраны труда цеха» и докладывает об устранении начальнику цеха, участка, службы. Начальник цеха (службы, участка, группы) на месте убеждается в устранении нарушения.

Если при проверке на II уровне АПК выявлены грубые нарушения, которые могут причинить вред здоровью работников или привести к аварии, начальник цеха (службы, участка, группы) приостанавливает работы до полного устранения этих нарушений, о чем информирует вышестоящего руководителя.

Результаты АПК на II уровне по итогам работы за месяц фиксируются в графе №4 графика и оформляются в виде отчета о соответствии объектов требованиям охраны труда и промышленной безопасности.

Результаты АПК II уровня ежемесячно начальником цеха, участка, службы отражаются в протоколе совещаний, в котором подводятся итоги проверки и необходимые выводы, а так же мероприятия по недопущению возникновения нарушений, подобных выявленным. В протоколе отражаются результаты деятельности специалистов по организации АПК на I уровне. Отчет о соответствии объектов требованиям охраны труда и промышленной безопасности и копия протокола предоставляются в службу (группу) охраны труда.

Начальник цеха (службы, участка, группы) не реже 1-го раза в месяц, с участием мастеров, инженеров, бригадиров и работников проводит оперативное совещание.

Результаты анализа и оценки эффективности функционирования АПК на I и II уровнях, включая полученные выводы и рекомендации по результатам совещаний, должны документально оформляться в отчете о соответствии эксплуатации объектов цеха (службы, участка, группы) требованиям охраны труда и промышленной безопасности и передаваться в течение двух рабочих дней в охрану труда филиала для принятия необходимых мер по обеспечению охраны труда и промышленной безопасности.

Ответственность за функционирование АПК на II уровне несут члены ПДК ОТ и ПБ по соответствующим направлениям деятельности.