

The background features a dark blue gradient with faint, light blue technical diagrams. On the left side, there is a large circular scale with numerical markings from 140 to 260 in increments of 10. Several circular diagrams with arrows and partial arcs are scattered across the background, suggesting a technical or engineering theme.

ПДД ДЛЯ ВЕЛОСИПЕДИСТОВ

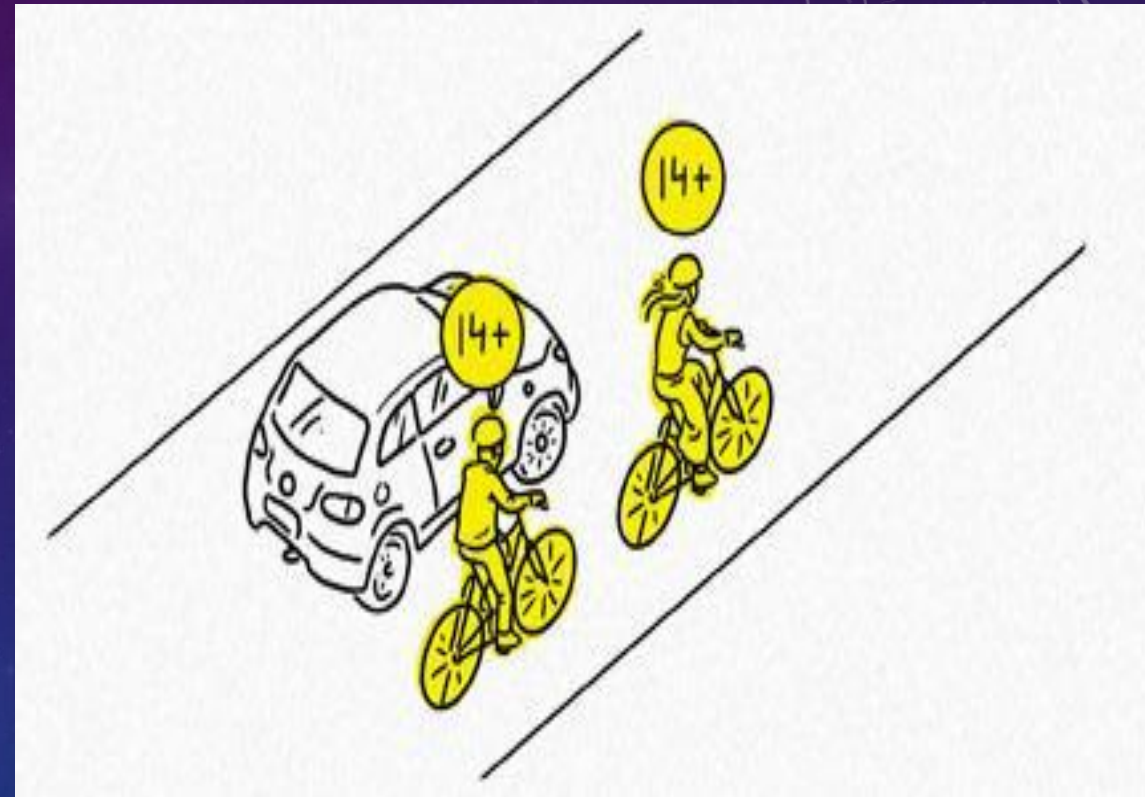
The background features a dark blue gradient with faint, light blue technical diagrams. On the left side, there is a vertical speedometer scale with markings at 40, 150, 160, 170, 180, 190, 200, 230, 240, 250, and 260. The scale is partially obscured by circular and semi-circular lines, some of which have arrows indicating direction. The overall aesthetic is technical and modern.

**ПРАВИЛО ПЕРВОЕ:
ВЕЛОСИПЕД = АВТОМОБИЛЬ**

**ВЕЛОСИПЕДИСТ — ПОЛНОПРАВНЫЙ
УЧАСТНИК ДОРОЖНОГО ДВИЖЕНИЯ.
ВЕЛОСИПЕД И АВТОМОБИЛЬ РАВНЫ НА
ДОРОГЕ.**

ПРАВИЛО ВТОРОЕ: ГДЕ ЕХАТЬ?

Велосипедисты старше 14 лет должны ехать по проезжей части, в один ряд и как можно ближе к правому краю дороги, но не прижимаясь к бордюру. Прокладывайте маршруты вне дорог с большим количеством развязок.

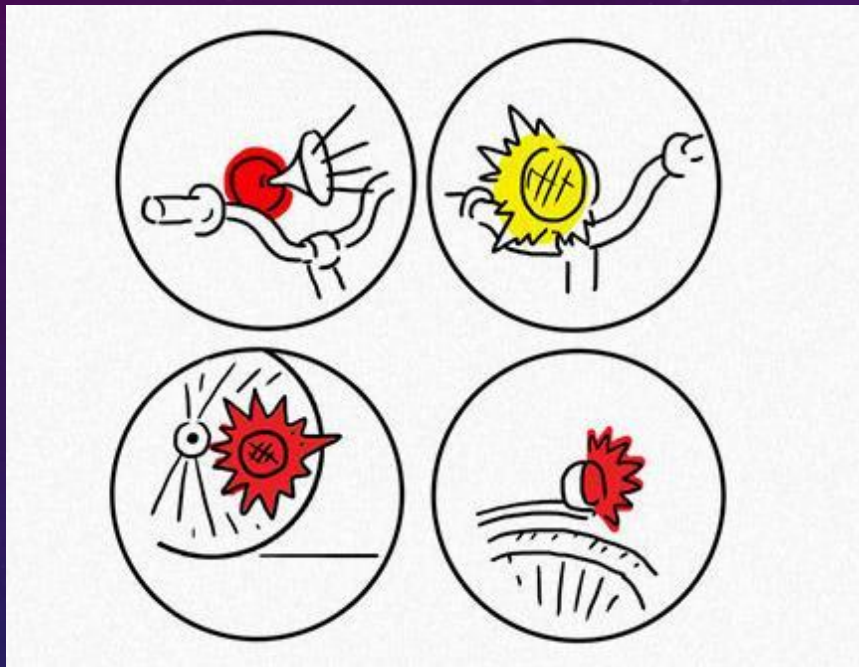




ПРАВИЛО ТРЕТЬЕ: ПДД

Полезно знать ПДД для автомобилей и соблюдать их основные положения: быть предсказуемым, ездить только на зеленый свет, не ездить по встречной полосе, подавать сигналы о маневрах, обгонять только слева и т. д.

Не создавайте помех другим участникам движения и в каждый момент просчитывайте возможные варианты развития ситуации.



ПРАВИЛО ЧЕТВЕРТОЕ: БУДЬТЕ ЗАМЕТНЫ

Велосипедист должен быть заметен на дороге. Велосипед должен иметь звуковой сигнал, белый фонарь или катафот спереди, красный фонарь или катафот сзади и по катафоту на колесах с каждой боковой стороны.

ПРАВИЛО ПЯТОЕ: ШЛЕМ И ОДЕЖДА

Не забывайте надевать шлем и застегивать его при каждой поездке, выбирайте яркую одежду со светоотражающими элементами для езды в темное время суток.



ПРАВИЛО ШЕСТОЕ: ТРОТУАРЫ

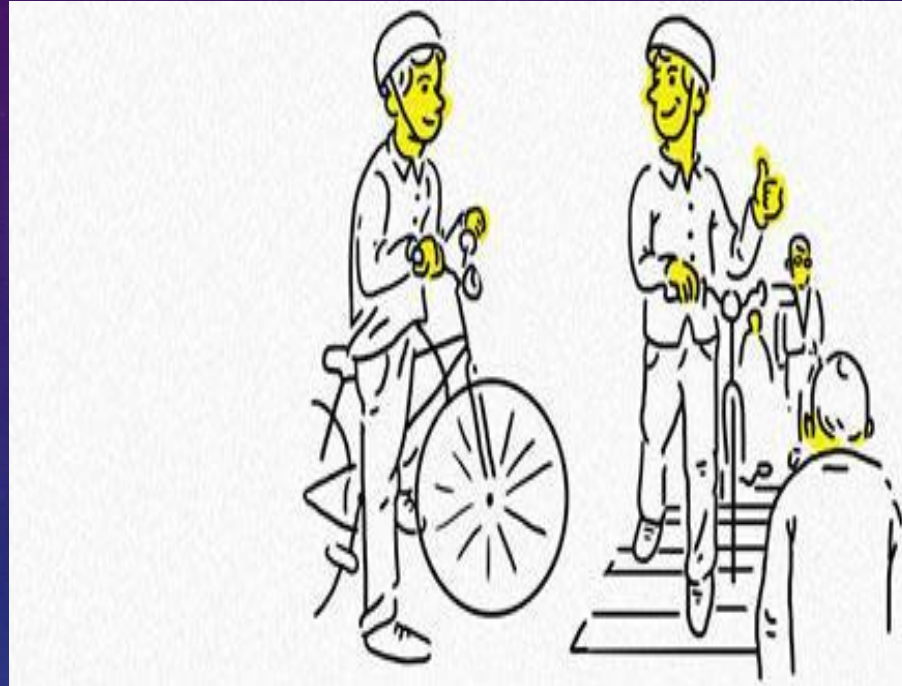
Тротуар — место для пешеходов. Старайтесь ездить только по безлюдным и широким тротуарам, обращайтесь особое внимание на выезды из дворов, арок, выходы из подъездов и магазинов, двери припаркованных машин.



ПРАВИЛО СЕДЬМОЕ: ЗЕБРА

Двигающийся по проезжей части велосипедист должен уступить дорогу пешеходам, переходящим дорогу по зебре.

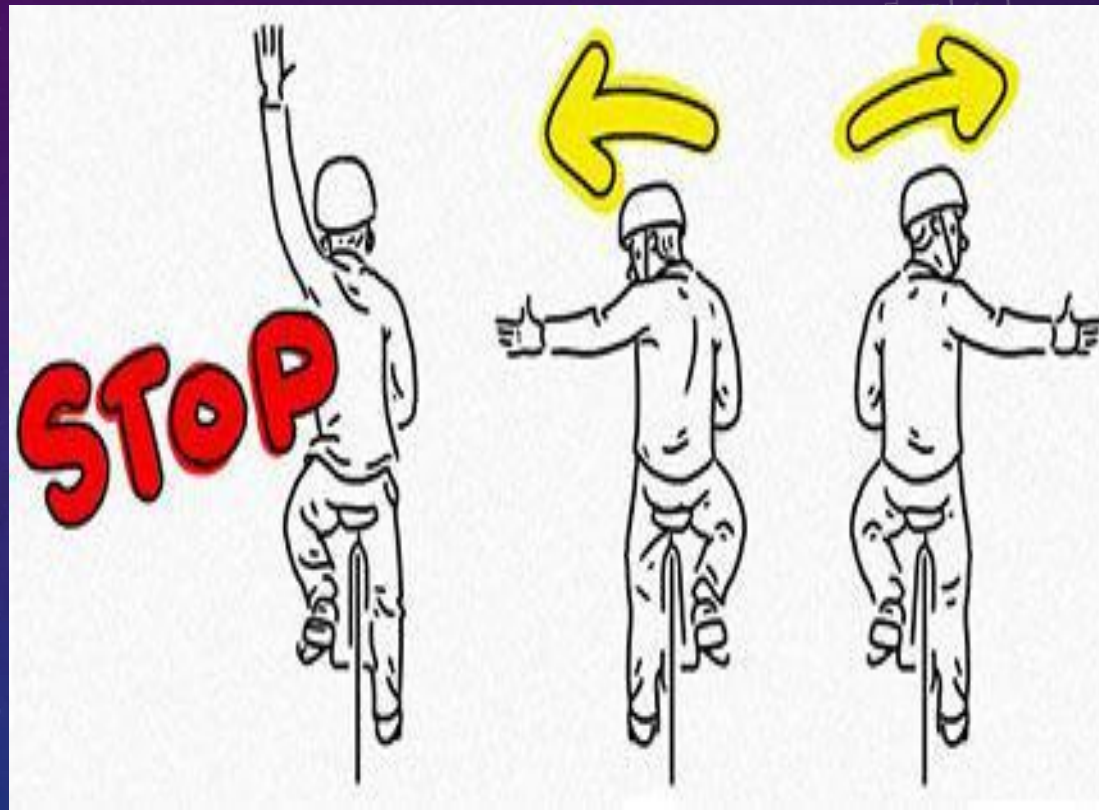
Как только велосипедист слезает с велосипеда, он превращается в пешехода. Только пешеходу можно пересекать дорогу по зебре.



ПРАВИЛО ВОСЬМОЕ: СИГНАЛЫ

Всегда подавайте сигналы руками при маневрах:

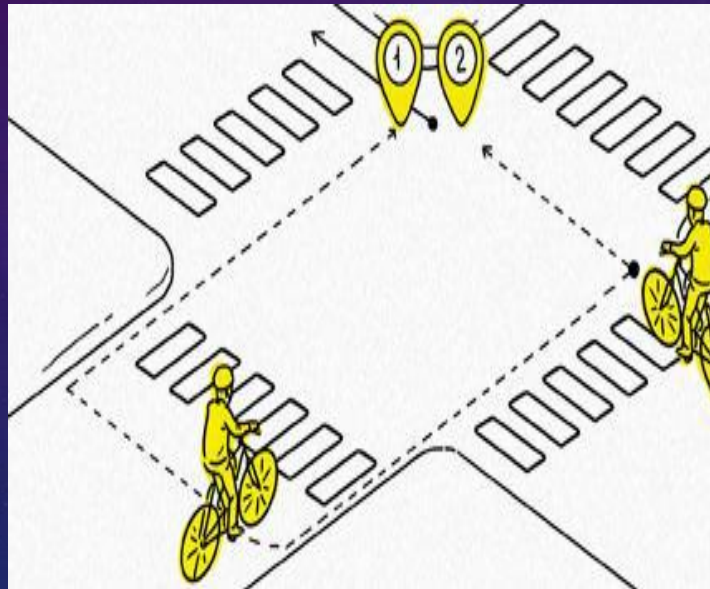
- Остановка — любая поднятая вверх рука
- Правый поворот или перестроение — вытянутая правая рука
- Левый поворот или перестроение — вытянутая левая рука



ПРАВИЛО ДЕВЯТОЕ: ПОВОРОТ НАЛЕВО

Нельзя поворачивать налево или разворачиваться на дорогах с трамвайными путями и на дорогах, имеющих больше одной полосы для движения в данном направлении.

Чтобы совершить левый поворот на большом перекрестке, придется на время стать пешеходом и перейти дорогу по пешеходному переходу.



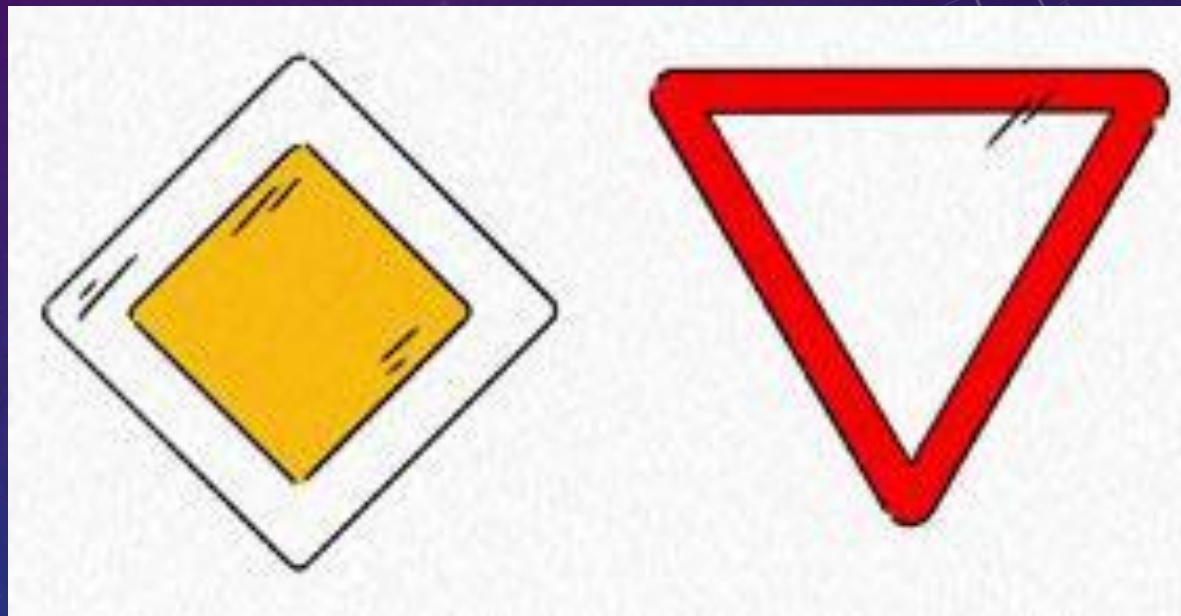
Другой вариант — проехать перекресток прямо, повернуть налево в правом ряду пересекаемой дороги и на зеленый свет вновь проехать перекресток прямо.

На Т-образном перекрестке можно повернуть налево, не создавая помех другим транспортным средствам.

ПРАВИЛО ДЕСЯТОЕ: ЗНАКИ ПРИОРИТЕТА

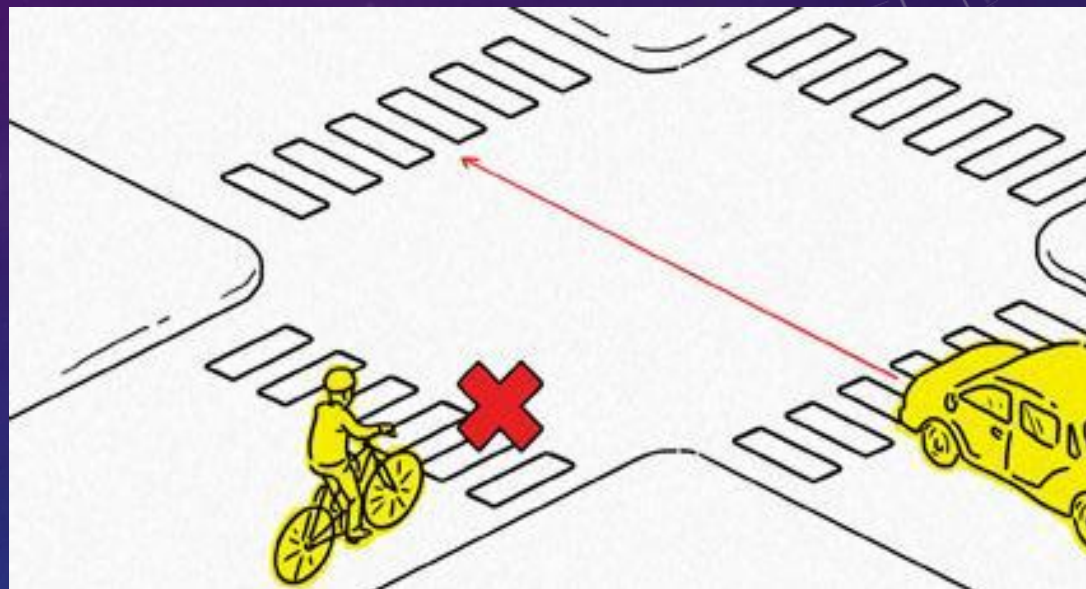
На перекрестках действуют обычные правила приоритета, определяемые светофорами и знаками приоритета:

- «Главная дорога»
- «Уступите дорогу»



ПРАВИЛО ОДИННАДЦАТОЕ: ПОМЕХА СПРАВА

На перекрестке равнозначных дорог
уступает тот, у кого есть помеха справа.



ПРАВИЛО ДВЕНАДЦАТОЕ: КОНТАКТ

Вступайте в визуальный контакт с водителями, чтобы они обращали на вас внимание. Можно кивать или махать рукою, если вас пропускают: благодарность стимулирует.



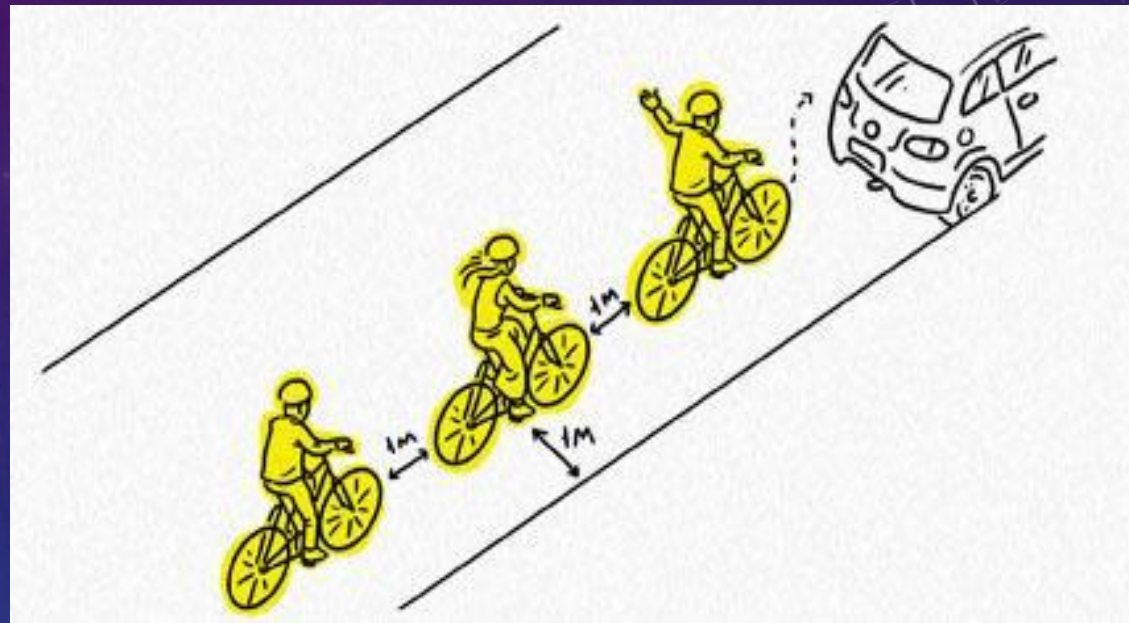
ПРАВИЛО ТРИНАДЦАТОЕ: ПРИВЛЕКАЙТЕ ВНИМАНИЕ

Используйте звуковой сигнал при приближении к плохо просматриваемому проезду или повороту. Оттуда в любой момент может появиться пешеход или другой велосипедист.



ПРАВИЛО ЧЕТЫРНАДЦАТОЕ: ДВИЖЕНИЕ В ГРУППЕ

Двигаясь в группе, соблюдайте интервал не менее 1 метра друг от друга и держитесь не ближе 1 метра от бордюра. Первый в группе велосипедист должен подавать остальным сигналы о маневрах, а также ямах, трещинах и других препятствиях.



ПРАВИЛО ПЯТНАДЦАТОЕ: УХОД ЗА ВЕЛОСИПЕДОМ

Следите за техническим состоянием велосипеда, регулярно проверяйте исправность тормозов, люфты колес, педалей и рулевого управления, подкачивайте колеса.



ЧТО ДЕЛАТЬ НЕЛЬЗЯ

Не держаться за руль хотя бы одной
рукой

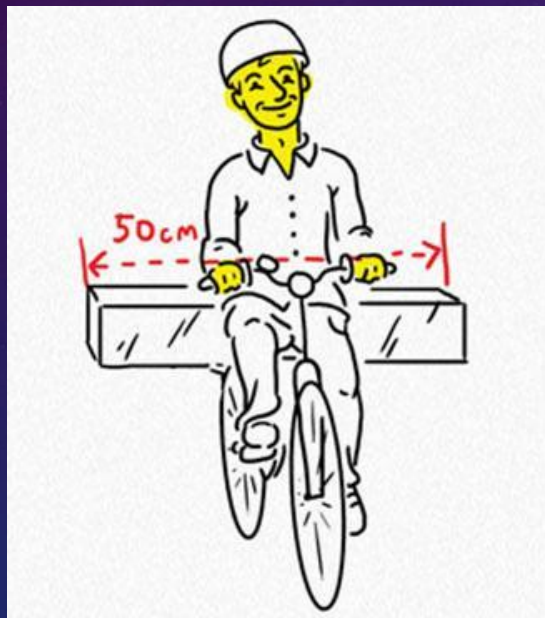


Перевозить пассажиров старше 7 лет



ЧТО ДЕЛАТЬ НЕЛЬЗЯ

Перевозить грузы, выступающие за габариты больше, чем на полметра, или мешающие управлению велосипедом



Ездить по проезжей части при наличии велодорожки



ЕЗДИТЬ ПО ДОРОГАМ, ОБОЗНАЧЕННЫМ ЗНАКАМИ:



Автомостраль Дорога для автомобилей Пешеходная зона Движение на велосипеде

- ездить ночью без фонарей и катафотов
- ездить в состоянии алкогольного опьянения
- говорить по телефону во время управления велосипедом

The background is a gradient of blue and purple, transitioning from a darker purple at the top to a lighter blue at the bottom. It is filled with a field of small, white, star-like specks. Overlaid on this are several large, faint, white geometric patterns. These include concentric circles, arcs, and dashed lines, some of which form a scale or ruler-like structure on the left side. The scale has numerical markings from 140 to 260 in increments of 10. There are also several circular shapes with arrows indicating a clockwise or counter-clockwise direction, suggesting a sense of rotation or movement. The overall aesthetic is technical and futuristic.

КОНЕЦ