

**БЮДЖЕТНОЕ ПРОФЕССИОНАЛЬНОЕ ОБРАЗОВАТЕЛЬНОЕ
УЧРЕЖДЕНИЕ УДМУРТСКОЙ РЕСПУБЛИКИ «ИЖЕВСКИЙ
МЕДИЦИНСКИЙ КОЛЛЕДЖ ИМЕНИ ГЕРОЯ СОВЕТСКОГО СОЮЗА
Ф.А ПУШИНОЙ МИНИСТЕРСТВА ЗДРАВООХРАНЕНИЯ
УДМУРТСКОЙ РЕСПУБЛИКИ»**

МУЛЬТИМЕДИЙНАЯ ПРЕЗЕНТАЦИЯ

**«ОСОБО ОПАСНЫЕ ИНФЕКЦИОННЫЕ
ЗАБОЛЕВАНИЯ КАК ИСТОЧНИК РАЗВИТИЯ ЧС
БИОЛОГО-СОЦИАЛЬНОГО ХАРАКТЕРА»**

Исполнитель: Смирнова Милана Эдуардовна

Ижевск - 2017

Дорогой друг! Эта презентация поможет вам усвоить полезную информацию и углубить свои знания.

Инструкция по использованию презентации

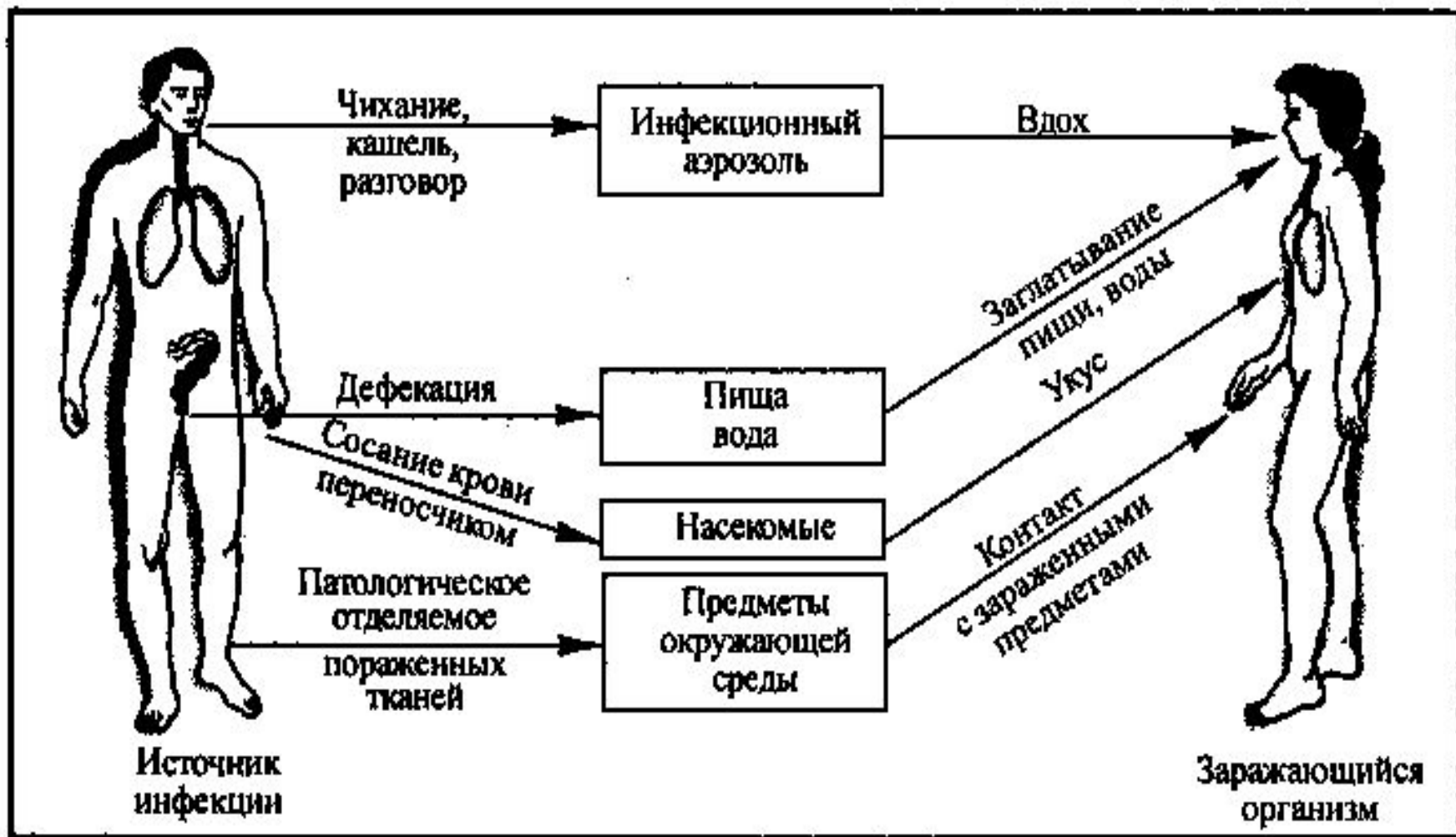


Для того, чтобы открыть дополнительную информацию о интересующем вас заболевании нажмите на звезду, которая расположена в нижнем правом углу

Классификация инфекционных заболеваний

Группа инфекционных заболеваний	Заражение	Инфекции, входящие в группу
Кишечные инфекции	Пища, вода, мухи, грязные руки	Брюшной тиф, холера, А и Б дизентерия и др.
Инфекции дыхательных путей (воздушно-капельные) инфекции	Передача воздушно-капельным путем	Грипп, корь, оспа, скарлатина и др.
Трансмиссивные инфекции (инфекции в крови)	Через укус кровососущих насекомых (комары, клещи, вши, москиты)	Сыпной или возвратный тиф, чума, малярия, туляремия, клещевой энцефалит и др.
Зоонозные инфекции	Через укус животных	Бешенство
Контактно-бытовые инфекции	Контакт здорового человека с больным	Сифилис, гонорея, хламидиоз и др.

Схема передачи возбудителей болезни



Инфекционные заболевания как источник

ЧС

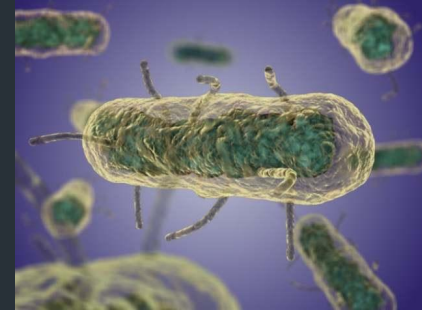
Терминологический аппарат

- ▣ *Эпидемия* – массовое прогрессирующее во времени и пространстве в пределах определенного региона распространение инфекционных болезней людей, значительно превышающее, обычно регистрируемой, на данной территории уровень это заболеваемости.
- ▣ *Пандемия* – необычно большое распространение заболеваемости, как по уровню, так и по масштабам распространения с охватом ряда стран, целых континентов и даже всего земного шара.
- ▣ *Карантин* – система временных организационных, режимно-ограничительных, административно-хозяйственных, санитарно-эпидемиологических, санитарно-гигиенических и лечебно-профилактических мероприятий, направленных на предупреждение распространения инфекционной болезни и обеспечение локализации эпидемического, эпизоотического или эпифитотического очагов и последующую их ликвидацию.

- ▣ *Обсервация* – режимно-ограничительные мероприятия, предусматривающие наряду с усилением медицинского и ветеринарного наблюдения и проведением противоэпидемических, лечебно-профилактических и ветеринарно-санитарных мероприятий, ограничение перемещения и передвижения людей или сельскохозяйственных животных во всех сопредельных с зоной карантина административно-территориальных образованиях, которые создают зону обсервации.
- ▣ *Специфическая профилактика* – создание искусственного иммунитета (невосприимчивости) путем предохранительных прививок (вакцинации) - проводится против некоторых болезней (натуральная оспа, дифтерия, туберкулез, полиомиелит и др.) постоянно, а против других - только при появлении опасности их возникновения и распространения (столбняк, бешенство).
- ▣ *Противоэпидемические мероприятия* – совокупность рекомендаций, обеспечивающих предупреждение инфекционных заболеваний среди отдельных групп населения, снижение заболеваемости и ликвидацию отдельных инфекций.

Особо опасные инфекционные заболевания как источники эпидемий

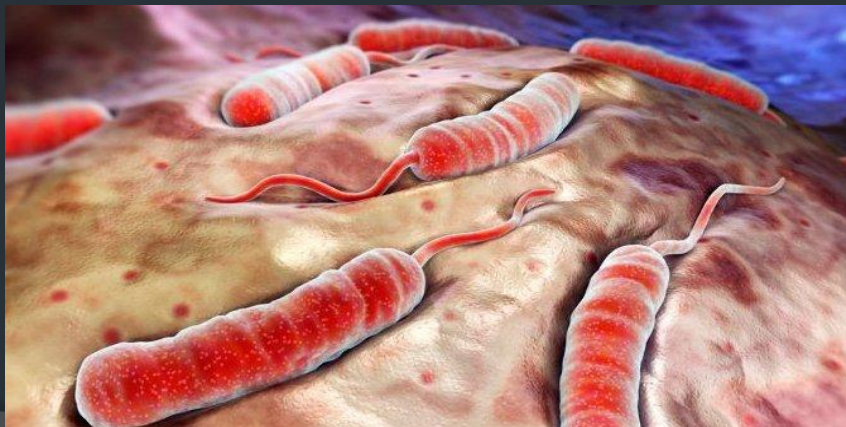
Чума – острое зоонозное инфекционное заболевание, которое вызывается чумными палочками – особо вирулентными возбудителями, способными распространяться по всему организму и приводить к образованию геморрагических очагов в различных органах и тканях. Клинически чума характеризуется явлениями сильнейшей общей интоксикации, тяжелым поражением сердечно-сосудистой системы и, в зависимости от места внедрения возбудителей в организм, местными признаками в виде лимфаденита (бубонная форма) или карбункула и кожной язвы с лимфаденитом (кожно-бубонная форма), или в виде геморрагической пневмонии (легочная форма). Всем формам чумы свойственен переход к септическому течению, которое без надлежащего лечения быстро приводит к летальному исходу.



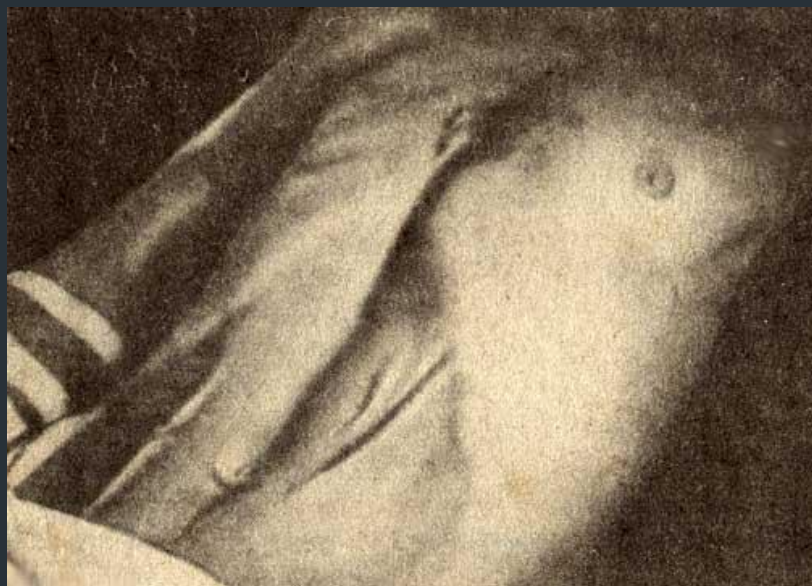
Эпидемиология чумы



Холера – острое инфекционное заболевание человека, вызываемое холерными вибрионами. Клинически выраженная форма холеры характеризуется внезапным возникновением обильного поноса и рвоты, приводящих к сильному обессоливанию организма, резкому нарушению кровообращения, прекращению мочеотделения, снижению кожной температуры, появлению судорог, цианоза, глубокому нарушению обмена веществ и угнетению функции центральной нервной системы вплоть до развития комы. Естественный источник возбудителей холеры – люди, выделяющие холерные вибрионы во внешнюю среду главным образом с испражнениями, реже с рвотными массами. Главным путем распространения возбудителей является заражение воды выделениями здоровых носителей холерных вибрионов или больными со стертыми и латентными формами болезни, а также употребление загрязненной пищи, немытые руки и мухи.

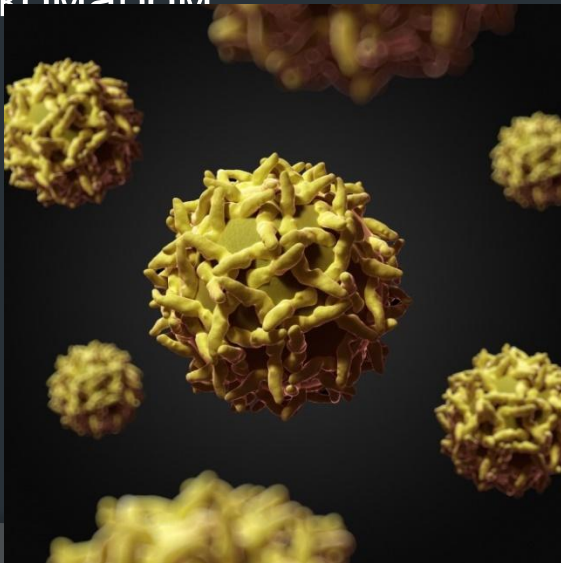


Поражение холерой



Жёлтая лихорадка – острое инфекционное заболевание, вызываемое специфическим вирусом и передающееся комарами строго определенных видов. Клинически характеризуется резкими явлениями общей интоксикации, лихорадкой, желтухой, геморрагическим синдромом и поражением почек.

Эпидемиологи различают две формы желтой лихорадки. Первая – влажных джунглей, вторая – классическая городская (является антропонозным заболеванием). Источник инфекции – больной человек, от которого вирус попадает в организм комара, где сохраняется до конца его жизни. Здоровому человеку вирус передается при сосании крови зараженным комаром.



Болезней жёлтой лихорадкой



ЧС, вызванные особо опасными инфекционными болезнями

ЖИВОТНЫХ

Терминологический аппарат:

- ▣ *Инфекционные болезни животных* – группа болезней, имеющая такие общие признаки, как наличие специфических возбудителей, цикличность развития, способность предаваться от зараженного животного к здоровому и принимать эпизоотическое распространение. Вызываются патогенными бактериями, грибами, вирусами, риккетсиями.
- ▣ *Эпизоотия* – одновременное прогрессирующее во времени и пространстве на определенной территории распространение инфекционной болезни среди большого числа животных.
- ▣ *Энзоотия* – локальное одновременное распространение инфекционного заболевания животных.
- ▣ *Панзоотия* - массовые инфекционные болезни животных на огромной территории.

Как и у человека инфекционные заболевания могут вызываться как вирусами, так и бактериями.

К вирусным относят: бешенство, чума крупного рогатого скота, классическая чума свиней, оспа, лейкоз крупного рогатого скота, ящур, псевдоочума птиц, гепатит и др.

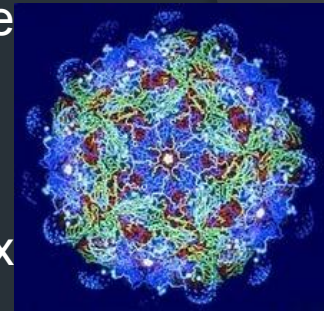
К бактериальным заболеваниям относят: туберкулез, сибирская язва, сальмонеллез, ботулизм, столбняк и др.

Одним из особо опасных инфекционных заболеваний животных является Ящур.

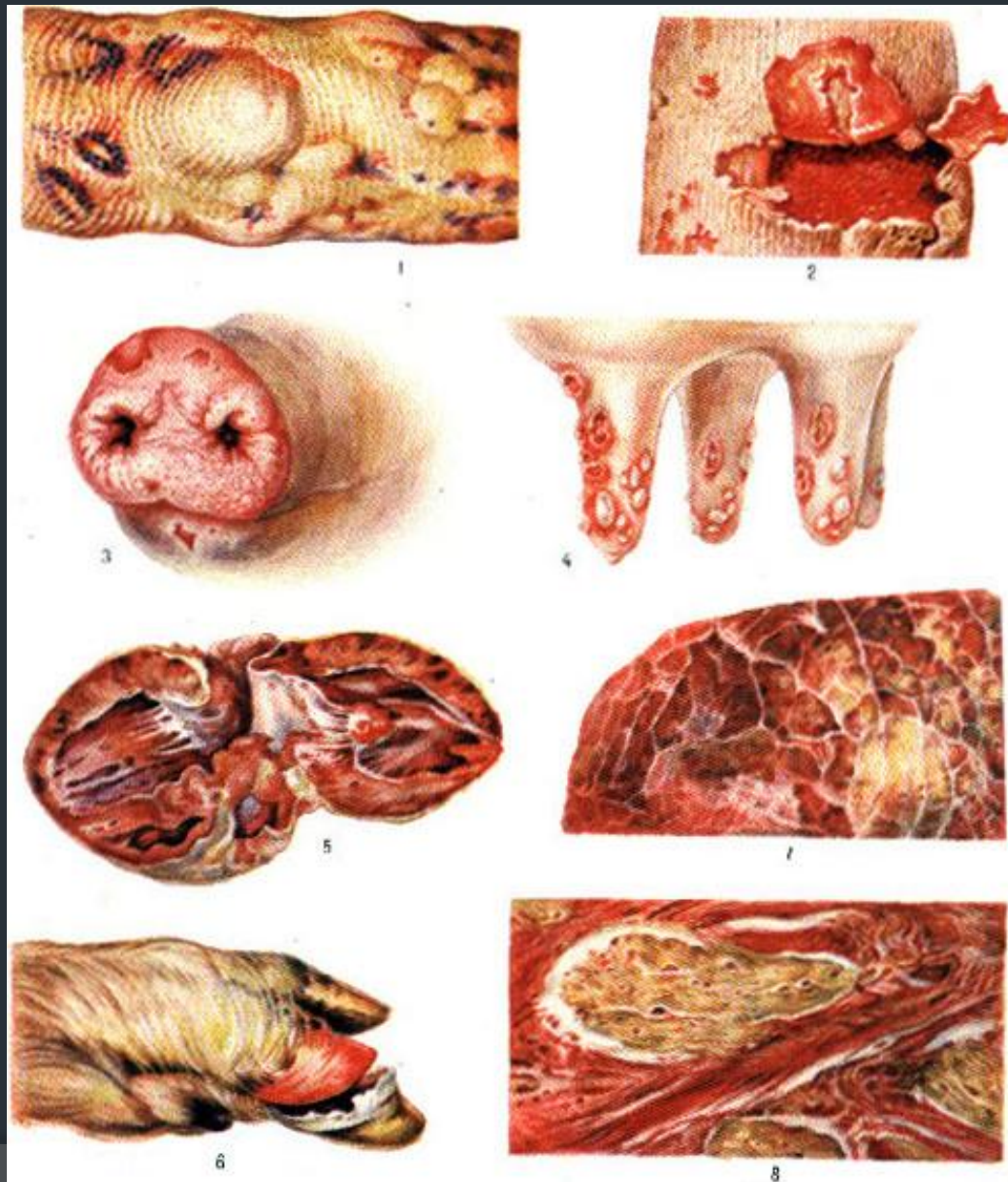
Ящур – высококонтагиозная остропротекающая вирусная болезнь домашних и диких животных, характеризующаяся лихорадкой и автозным поражением слизистой оболочки ротовой полости, кожи, вымени и конечностей.

Наиболее восприимчивы к ящуру крупный рогатый скот, свиньи. Козы и овцы менее чувствительны. Источник возбудителя ящура - больные животные, в том числе находящиеся в инкубационном периоде заболевания, а также вирусоносители. Такие животные выделяют вирус во внешнюю среду с молоком, слюной, мочой и калом. В результате происходит инфицирование помещений, пастбищ, водных источников, кормов, транспортных средств и т.д.

Распространение во многом зависит от экономических связей, способов ведения животноводства, плотности поголовья животных, степени миграции населения и т.д. Большое значение в распространении ящура имеет человек, так как он, соприкасаясь с животными, может перемещаться на большие расстояния. Ящур, как правило, проявляется в форме эпизоотии, иногда панзоотии.



Ящур



Предупреждение биолого-социальных ЧС

На основе мониторинга и научных исследований проводят следующие основные мероприятия:

- комплекс санитарно-гигиенических и лечебно-профилактических мер среди населения при угрозе инфекции
- совершенствование медицинского оборудования и методик диагностики;
- вакцинация, разработка новых лекарств и препаратов;
- разъяснительная работа, оповещение;
- объявление карантина и обсервации.

Если возбудитель особо опасен, то объявляется **карантин**. При этом проводят следующие мероприятия:

- изоляция очага заражения вооруженной охраной;
- выход и въезд людей, животных, а также имущества из очага заражения запрещается;
- прекращается работа предприятий и учреждений;
- проводится комплекс медицинских мероприятий;
- снабжение продуктами через специальные перегрузочные пункты;
- организуется максимальная разобщенность людей;
- запрещается транзит через данную территорию.

Обсервация – объявляется в том случае, если возбудитель не особо опасен. Тогда проводят следующие мероприятия:

- ограничивается въезд и выезд на территорию;
- вывоз имущества разрешен только после дезинфекции;
- усиливается контроль за качеством продуктов;
- проводится медицинская профилактика населения;
- выявленные больные изолируются в лечебные заведения.

Для предупреждения заболеваний домашних животных обычно проводят вакцинацию, ветеринарную обработку животных и дезинфекцию мест их нахождения.

Для предупреждения поражения растений болезнями и вредителями проводят комплекс химических, биологических и агротехнических мероприятий.



Спасибо за просмотр! 😊