

Бюджетное профессиональное образовательное учреждение Удмуртской Республики «Ижевский медицинский колледж имени Героя Советского Союза Ф.А. Пушиной Министерства здравоохранения Удмуртской Республики»

## МУЛЬТИМЕДИЙНАЯ ПРЕЗЕНТАЦИЯ

# ЧРЕЗВЫЧАЙНЫЕ СИТУАЦИИ НА ТРАНСПОРТЕ. РЕКОМЕНДАЦИИ И ПРАВИЛА ПРИ ИХ ВОЗНИКНОВЕНИИ.

Выполнила: Мамедова  
Зульфия студентка 1 курса  
104 группы специальности  
«Сестринское дело»

# ЦЕЛИ И ЗАДАЧИ

Цель: разработать и создать мультимедийную презентацию по теме «Чрезвычайные ситуации на транспорте. Рекомендации и правила поведения при их возникновении»

Задачи проекта:

- 1) Анализ информационных источников, отбор информации;
- 2) Систематизация изученного материала;
- 3) Создание презентации;
- 4) Апробация и корректировка презентации

## ЧС НА АВТОМОБИЛЬНОМ ТРАНСПОРТЕ

Лидерство по количеству трагических последствий и материальному ущербу принадлежит автомобильному транспорту – он является самым аварийным не только в нашей стране, но и во многих развитых странах. Ежегодно от аварий на этом виде транспорта в мире погибает более 300 тыс. человек и около 8 млн. человек получают ранения и увечья, в том числе в США – около 55 тыс. и 2 млн., в России – около 30 тыс. и более 180 тыс. соответственно.

# Аварии на автотранспорте



© WreckedExotics and their Respective Owners



© WreckedExotics and their Respective Owners



# ИСТОРИЯ АВТОМОБИЛЯ



Автомобиль (от др.-греч. αὐτός — сам и лат. mobilis — подвижной, скорый), моторное дорожное транспортное средство, используемое для перевозки людей или грузов. Основное назначение автомобиля заключается в совершении транспортной работы. Автомобильный транспорт в промышленно развитых странах занимает ведущее место по сравнению с другими видами транспорта по объёму перевозок пассажиров. Современный автомобиль состоит из 15—20 тысяч деталей, из которых 150—300 являются наиболее важными и требующими наибольших затрат в эксплуатации.

Первые известные чертежи автомобиля (с пружинным приводом) принадлежат Леонардо да Винчи (стр. 812R Codex Atlanticus), однако ни действующего экземпляра, ни сведений о его существовании до наших дней не дошло. В 2004 году эксперты Музея истории науки из Флоренции смогли восстановить по чертежам этот автомобиль, доказав тем самым правильность идеи Леонардо. В эпоху Возрождения и позже в ряде европейских стран «самодвижущиеся» тележки и экипажи с пружинным двигателем строились в единичных количествах для участия в маскарадах и парадах.

В 1769 году французский изобретатель Кюньо испытал первый образец машины с паровым двигателем, известный как «малая телега Кюньо», а в 1770 году — «большую телегу Кюньо». Сам изобретатель назвал её «Огненная телега» — она предназначалась для буксировки артиллерийских орудий.

«Тележку Кюньо» считают предшественницей не только автомобиля, но и паровоза, поскольку она приводилась в движение силой пара. В XIX веке дилижансы на паровой тяге и рутьеры (паровые тягачи, то есть безрельсовые паровозы) для обычных дорог строились в Англии, Франции и применялись в ряде европейских стран, включая Россию, однако они были тяжёлыми, прожорливыми и неудобными, поэтому широкого распространения не получили.

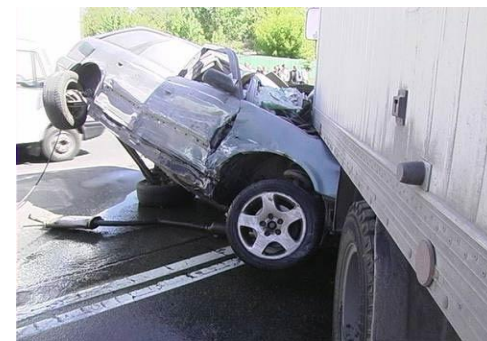
В 1791 году русским изобретателем Иваном Кулибиным была изготовлена «самокатная повозка».

Были отдельные случаи построения легковых автомобилей как предметов роскоши. Так, в историю вошёл La Marquise (официальное название — De Dion-Bouton et Trepardoux), построенный в 1884 году и работавший на паровой тяге.

Появление лёгкого, компактного и достаточно мощного двигателя внутреннего сгорания открыло широкие возможности для развития автомобиля. В 1885 году немецкий изобретатель Готтлиб Даймлер, а в 1886 году его соотечественник Карл Бенц изготовили и запатентовали первые самодвижущиеся экипажи с бензиновыми двигателями. В 1895 году Бенц изготовил первый автобус с ДВС. В 1896 году Даймлер изготовил первое такси и грузовик. В последнем десятилетии XIX века в Германии, Франции и Англии зародилась автомобильная промышленность.

# Причины автотранспортных аварий

1. Нарушение правил дорожного движения;
2. Превышение скорости движения;
3. Техническая неисправность автотранспорта;
4. Неудовлетворительное состояние автомобильных дорог;
5. Управление автотранспортом лицами в нетрезвом состоянии;
6. Невыполнение правил перевозки опасных грузов и несоблюдение при этом необходимых требований безопасности;
7. Плохие погодные условия .



# КАК ДЕЙСТВОВАТЬ ПРИ НЕИЗБЕЖНОСТИ СТОЛКНОВЕНИЯ

1. Не покидать машину до полной остановки.
2. Сделайте все, чтобы уйти от встречного удара: кювет, забор, кустарник, даже дерево лучше идущего на Вас автомобиля.
3. Помните о том, что при столкновении с неподвижным предметом удар левым или правым крылом хуже, чем всем бампером.
4. При неизбежности удара защитите голову.
5. Если автомашина идет на малой скорости, вдавитесь в сиденье спиной и напрягая все мышцы, упритесь руками в рулевое колесо.
6. Если же скорость превышает 60 км/ч и Вы не пристегнуты ремнем безопасности, прижмитесь грудью к рулевой колонке.
7. Вы едете на переднем месте пассажира, закройте голову руками и завалитесь на бок, распростершись на сидении.
8. Сидя на заднем сидении, постарайтесь упасть на пол. Если рядом с Вами ребенок – накройте его собой.



# КАК ДЕЙСТВОВАТЬ ПОСЛЕ АВАРИИ



Определитесь, в каком месте автомобиля, и в каком положении Вы находитесь, не горит ли автомобиль и не подтекает ли бензин (особенно при опрокидывании). Если двери заклинены, покиньте салон автомобиля через окна, открыв их или разбив тяжелыми подручными предметами. Выбравшись из машины, отойдите от нее как можно дальше – возможен взрыв.



Дополнительная информация →

Дополнительная информация →


<http://azbez.com/node/179>

# КАК ДЕЙСТВОВАТЬ ПРИ ПАДЕНИИ АВТОМОБИЛЯ В ВОДУ

При падении в воду машина может держаться на плаву некоторое время, достаточное для того, чтобы покинуть ее.

1. Выбирайтесь через открытое окно, т.к. при открывании двери машина резко начнет тонуть.
2. При погружении на дно с закрытыми окнами и дверьми воздух в салоне автомобиля держится несколько минут.
3. Включите фары (чтобы машину было легче искать), активно провентилируйте легкие (глубокие вдохи и выдохи позволяют наполнить кровь кислородом «впрок»), избавьтесь от лишней одежды, захватите документы и деньги.
4. Выбирайтесь из машины через дверь или окно при заполнении машины водой наполовину, иначе Вам мешает поток воды, идущей в салон. При необходимости разбейте лобовое стекло тяжелыми подручными предметами.
5. Протиснитесь наружу, взявшись руками за крышу машины, а затем резко плывите вверх.

**Особенность автомобильных аварий состоит в том, что 80 % раненых погибает в первые 3 часа из-за обильных кровопотерь. По статистике дорожные происшествия чаще всего происходят в час пик, в дни праздников, в первые и последние дни отпусков. Особенно опасна дорога зимой. На зимние месяцы приходится 60 % происшествий всего года.**



# ОБЩЕСТВЕННЫЙ ТРАНСПОРТ

Все пассажиры, пользующиеся услугами городского общественного транспорта, обязаны знать и соблюдать основные правила безопасности: не входить и не выходить из транспорта до его полной остановки; не прислоняться к дверям, не высовывать голову и руки в окна; внутри трамвая, троллейбуса и автобуса стараться держаться за поручни на случай экстренного торможения (надежная точка опоры - поручень над головой); стоять лицом в сторону движения, чтобы иметь возможность заранее заметить опасность и успеть на нее среагировать (из этого положения при столкновении и торможении вы упадете лицом вперед, что гораздо безопаснее падения на спину); в случае столкновения и невозможности удержаться в вертикальном положении пытаться в падении сгруппироваться, закрыть голову руками и увидеть место приземления.

Определенную угрозу в случае резких торможений представляют зонты, трости и другие предметы с острыми и выступающими краями. Небезопасно в идущем транспорте ходить, вместо того чтобы стоять, удерживаясь за поручни, а также дремать. В этих случаях человек просто не успевает среагировать на угрозу.

Любой общественный транспорт, в том числе и электрический, пожароопасен. По этой причине после ДТП желательно быстро покинуть салон и отойти на 10-15 м в сторону. При заклинивании выходных дверей или образовавшемся людском заторе воспользуйтесь запасными выходами. Не ждите, когда ситуация станет критической. Разбивайте окна, для чего используйте любые подручные тяжелые предметы: находящийся в салоне огнетушитель, жесткий дипломат и т.п.; в крайнем случае, выбивайте стекло сильным ударом ноги в угол окна, повиснув на руках на потолочных поручнях. Перед выходом обязательно очистите проем окна от оставшихся стекол.

При запахе гари такие меры следует признать обязательными, так как времени на выстаивание очереди, ведущей к действующему выходу, у пассажиров может не быть. При пожаре городской транспорт горит очень быстро. Нос и рот в этом случае следует заранее защитить шарфом, рукавом или другим материалом, по возможности смочив его любой жидкостью.

В случае пожара в салоне сообщите об этом водителю, откройте двери (с помощью аварийного открывания), аварийные выходы или разбейте окно. При наличии в салоне огнетушителя примите меры к ликвидации очага пожара. Выбирайтесь из салона наружу пригнувшись, не касаясь стен и металлических деталей.

# Столкновение общественного транспорта

Середина салона -- самое безопасное место.

- Лучше сидеть спиной вперед: меньше риска в случае резкого торможения.
  - Если сидите лицом вперед, то разобьете голову о спинку кресла, которое перед Вами.
  - Сидеть по правому борту - безопаснее, чем по левому, подальше от встречного потока транспорта.
  - Если стоите, размещайте точки опоры (две ноги, руку на поручне) так, чтобы их вертикальная проекция на пол образовывала треугольник большой площади.
  - Заранее выберите, куда будете падать в случае столкновения, а также кто и что упадет на Вас. Кладя груз на полку над головой, учитывайте, что он может упасть на голову именно Вам.
  - Держаться за поручни обязательно -- даже если не качает. Когда качнет, будете хватать руками воздух.
  - Качания поперек движения - чаще. Но резкое торможение опаснее резкого поворота.
  - Если Вы упали в воду как пассажир общественного транспорта, то главная опасность для Вас - не вода, а другие пассажиры. Они забьют все выходы своими телами. Оставайтесь на месте, пока салон не заполнится водой, потом выбирайтесь через форточку.
- Если нет рядом открытой форточки, выберите позицию для выбивания окна ногой и хладнокровно ждите. Дышите чаще и глубже, чтобы насытить организм кислородом.

## ЧС НА ЖЕЛЕЗНОДОРОЖНОМ ТРАНСПОРТЕ

- **Общие причины происшествий на железнодорожном транспорте:**
- · естественный физический износ технических средств,
- · нарушение правил эксплуатации,
- · усложнение технологий,
- · увеличение численности, мощности и скорости транспортных средств,
- · рост плотности населения вблизи железнодорожных объектов,
- · несоблюдение населением правил личной безопасности.
- Чаще всего происходит сход подвижного состава с рельсов, столкновения, наезды на препятствия на переездах, пожары и взрывы непосредственно в вагонах. Не исключаются размывы железнодорожных путей, обвалы, оползни, наводнения. При перевозке опасных грузов, таких как газы, легковоспламеняющиеся, взрывоопасные, едкие, ядовитые и радиоактивные вещества, происходят взрывы, пожары цистерн и других вагонов. Ликвидировать такие аварии довольно сложно.
- Состав железных дорог считался наиболее безопасным видом транспорта. Однако более строгий анализ показывает, что по показателям безопасности движения железнодорожный транспорт занимает третье место после автомобильного и





# КАК ДЕЙСТВОВАТЬ ПРИ ЖЕЛЕЗНОДОРОЖНОЙ АВАРИИ

- 1. При крушении или экстренном торможении закрепитесь, чтобы не упасть.**
- 2. Для этого схватитесь за поручни и упритесь в стену или сиденье ногами.**
- 3. Безопаснее всего опуститься на пол вагона.**
- 4. После первого удара не расслабляйтесь и держите все мышцы напряженными до тех пор, пока не станет окончательно ясно, что движения больше не будет.**
- 5. При запахе гари такие меры следует признать обязательными, так как времени на выстаивание очереди, ведущей к действующему выходу, у пассажиров может не быть. При пожаре городской транспорт горит очень быстро. Нос и рот в этом случае следует заранее защитить шарфом, рукавом или другим материалом, по возможности смочив его любой жидкостью.**
- 6. В случае пожара в салоне сообщите об этом водителю, откройте двери (с помощью аварийного открывания), аварийные выходы или разбейте окно. При наличии в салоне огнетушителя примите меры к ликвидации очага**

- По статистике, железнодорожный транспорт - самый безопасный вид наземного транспорта. Смертность в результате аварий поездов составляет 0,9 пассажиров на 160 млн км. Звучит невероятно, учитывая то, с какой скоростью передвигаются сверхсовременные поезда. Однако, с цифрами не поспоришь. При этом, в значительной степени общемировую статистику портят такие страны, как Индия, где понятие техники безопасности имеет весьма специфическое значение.