

# Защита населения от чрезвычайных ситуаций техногенного характера

В комплекс заблаговременных и оперативных мер по защите населения в ЧС техногенного характера входят мероприятия по инженерной защите

# Это должен знать каждый

## Основные мероприятия инженерной защиты населения в условиях чрезвычайной ситуации техногенного характера являются:

- Укрытие людей в существующих защитных сооружениях гражданской обороны и в приспособленных сооружениях (подвальное помещение, цокольные этажи, подземные пространства объектов торгово – социального назначения)
- Использование отдельных герметизированных помещений в жилых домах и общественных зданий на территориях, прилегающих к радиационно и химически опасным объектам
- Предотвращение разливов аварийно химически опасных веществ путем обвалки или заглубления емкостей АХОВ

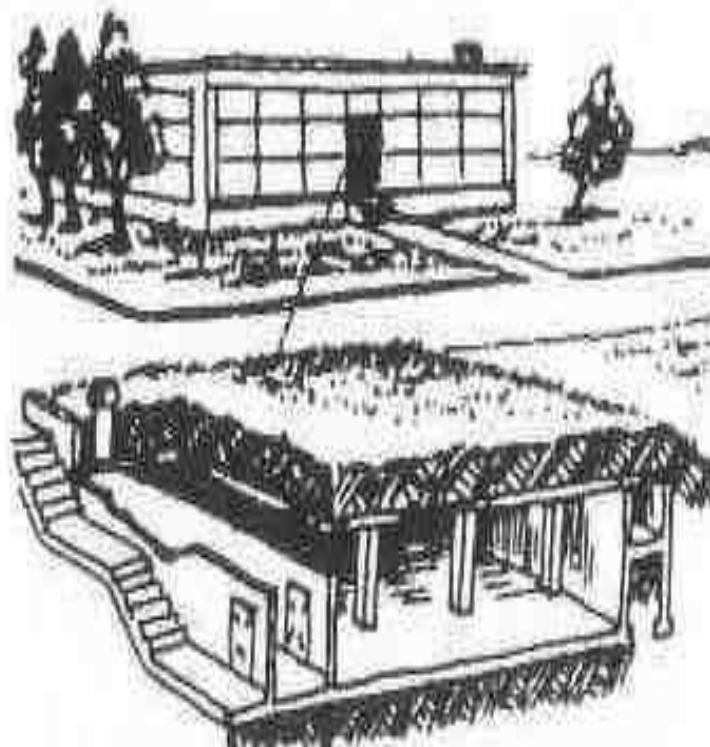
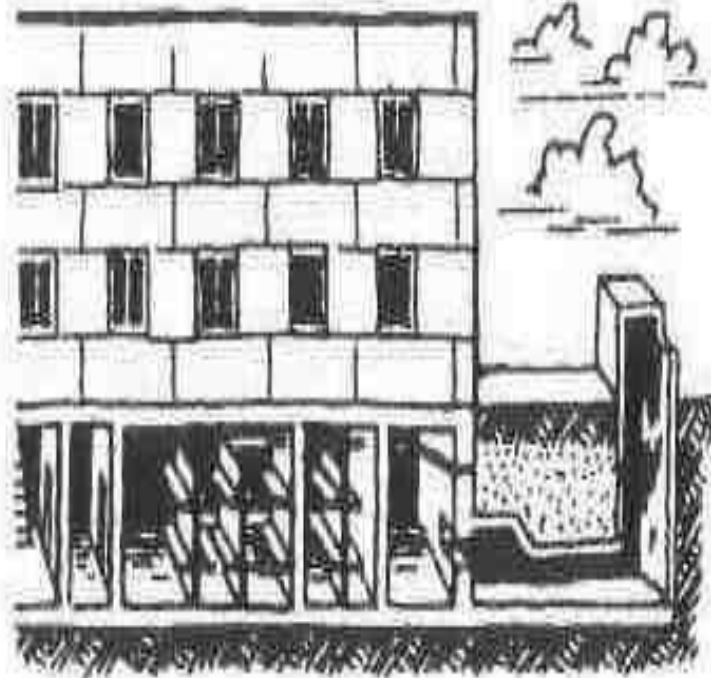
Защитные сооружения гражданской обороны по своему предназначению и защитным свойствам делятся

- Убежище
- Противорадиационные укрытия
- Простейшие укрытия

# УБЕЖИЩЕ

Сооружения ГО, которые предназначены для обеспечения надежной защиты укрываемых в них людей от воздействия всех поражающих факторов ядерного взрыва, отравляющих веществ бактериальных средств высоких температур от отравления продуктами горения и аварийно химически опасными веществами

Убежище по месту расположения могут быть  
встроенные или отдельно стоящие



# Убежища: подразделяются обеспечивают

- По времени возведения - построенные заблаговременно и быстровозводимые.
- По вместимости.
- По защитным свойствам.
- Непрерывное пребывание людей.
- Снабжение электроэнергией от внешних источников.
- Телефонную связь и радиосвязь.
- Минимальный запас воды из расчета 6 литров питья и 4 литра для санитарно – гигиенических норм.
- Систему вентиляции, работающую в двух режимах – чистая вентиляция и фильтровентиляция.



## План убежища

Защитно - герметичные двери.

Шлюзовые камеры.

Основное помещение для размещения людей.

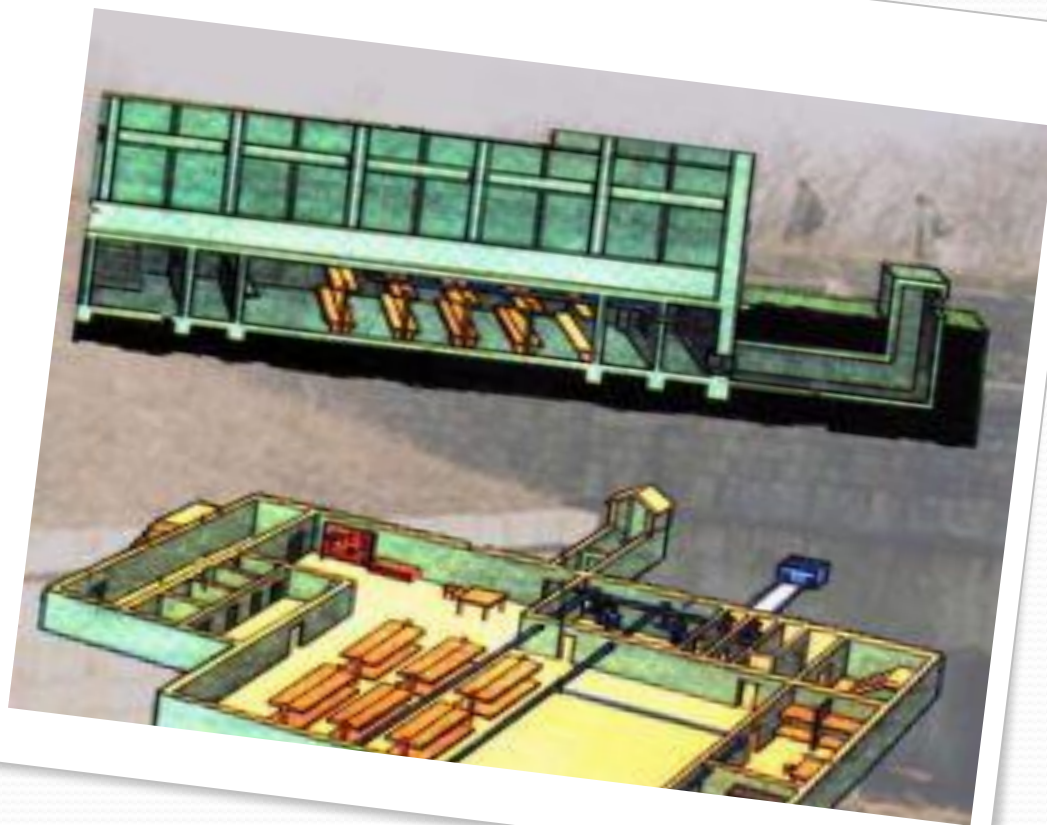
Помещение санитарного узла.

Галерея и оголовок аварийного выхода.

Фильтровентиляционная камера.

Медицинская комната.

Кладовая для продуктов.

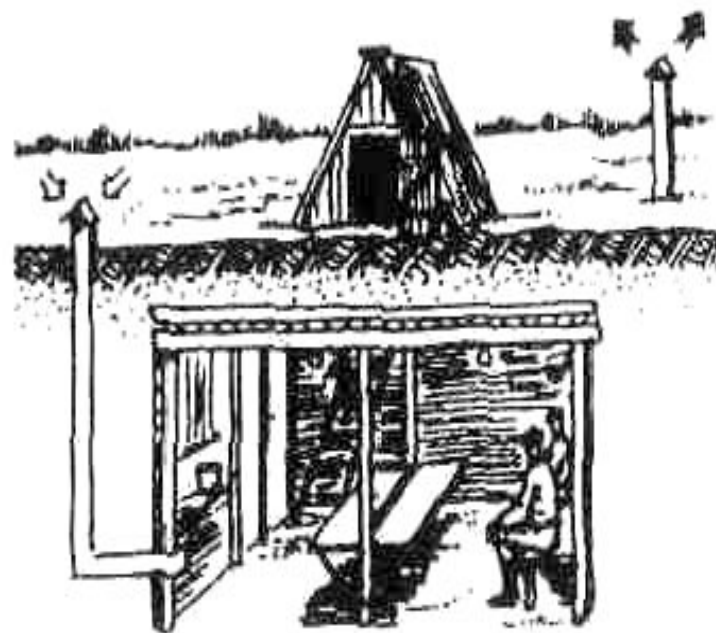


# Противорадиационные укрытия

- ПРУ это защитные сооружения гражданской обороны, которые используются главным образом для защиты населения сельской местности и небольших городов.
- Особенно удобно устраивать ПРУ в подвалах, в цокольных и первых этажах зданий, в сооружениях хозяйственного назначения (погребах, подпольях, овощехранилищах).

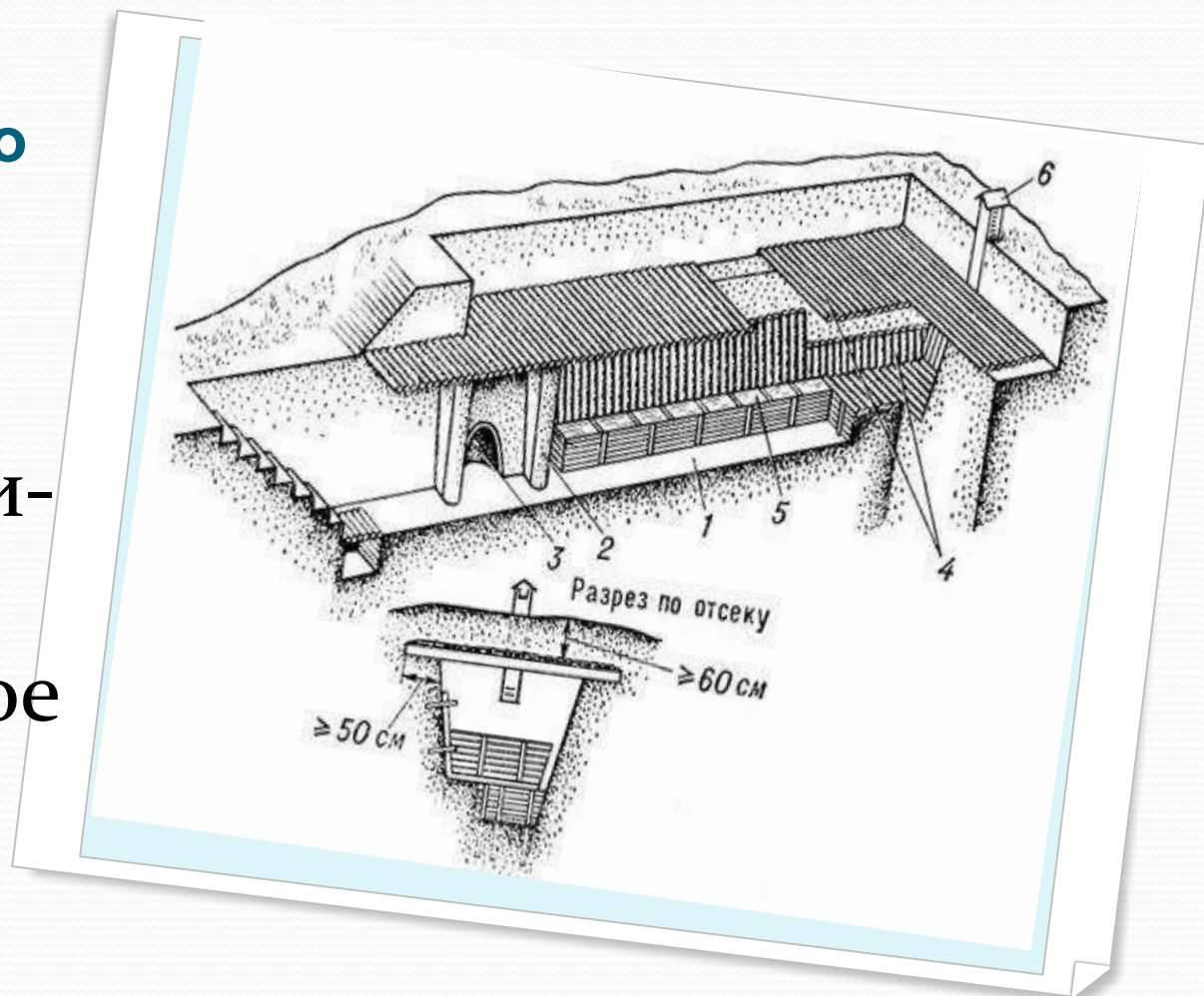


Противорадиационные укрытия могут быть оборудованы в подвалах жилых домов , погребах



## Противорадиацио- н-ное укрытие

Овощехрани-  
лище,  
используемое  
как ПРУ



## Погреб, приспособленный под укрытие

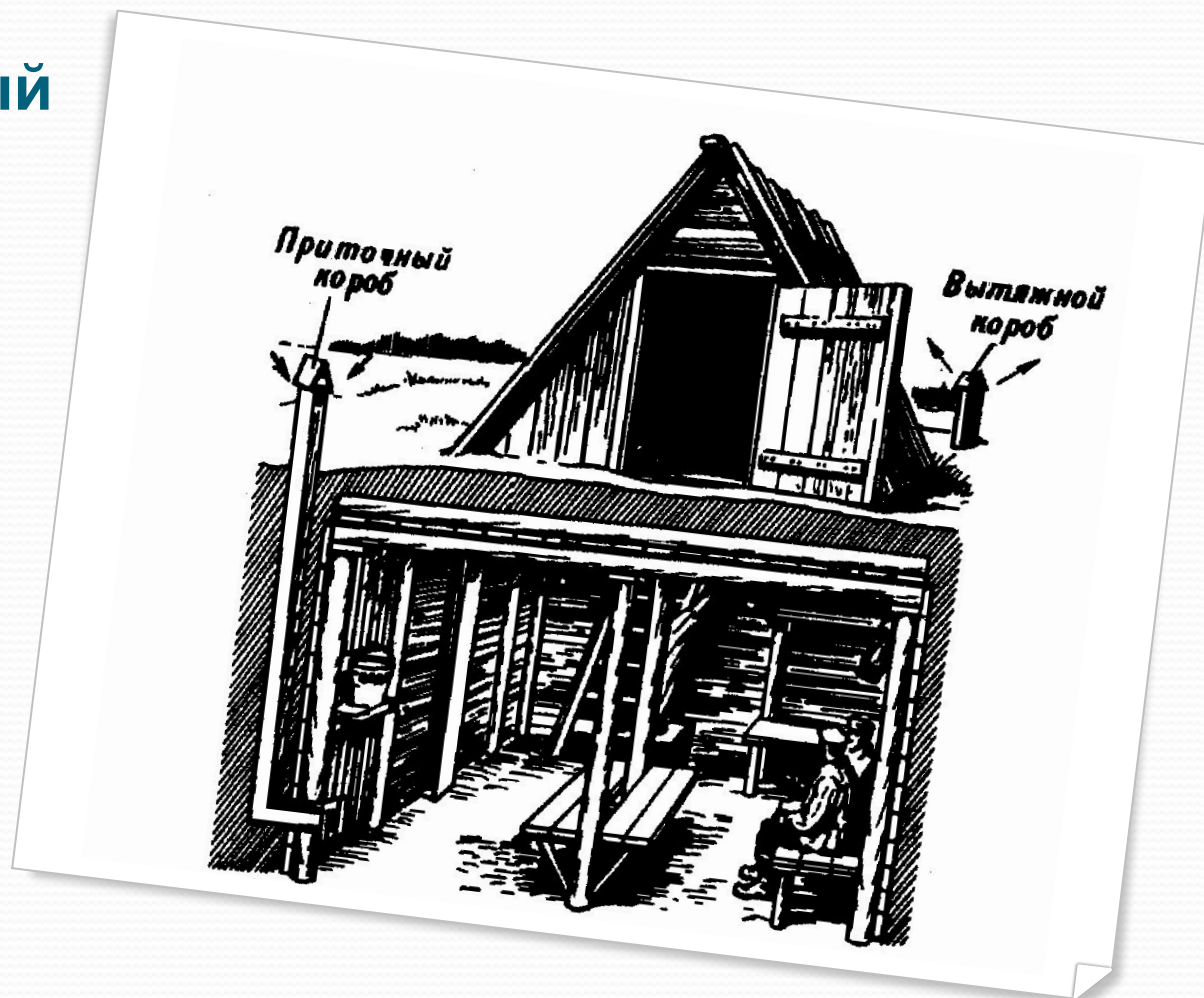
Основное  
помещение.

Место для  
сидения.

Вода.

Приточный  
короб.

Вытяжной  
короб.



# ЗАПОМНИТЕ!!!

Дооборудование подвальных этажей и внутренних помещений зданий повышает их защитные свойства в несколько раз. Так, необорудованный погреб ослабляет ионизирующее излучение в 7 -12 раз, а оборудованный – 350 - 400 раз.

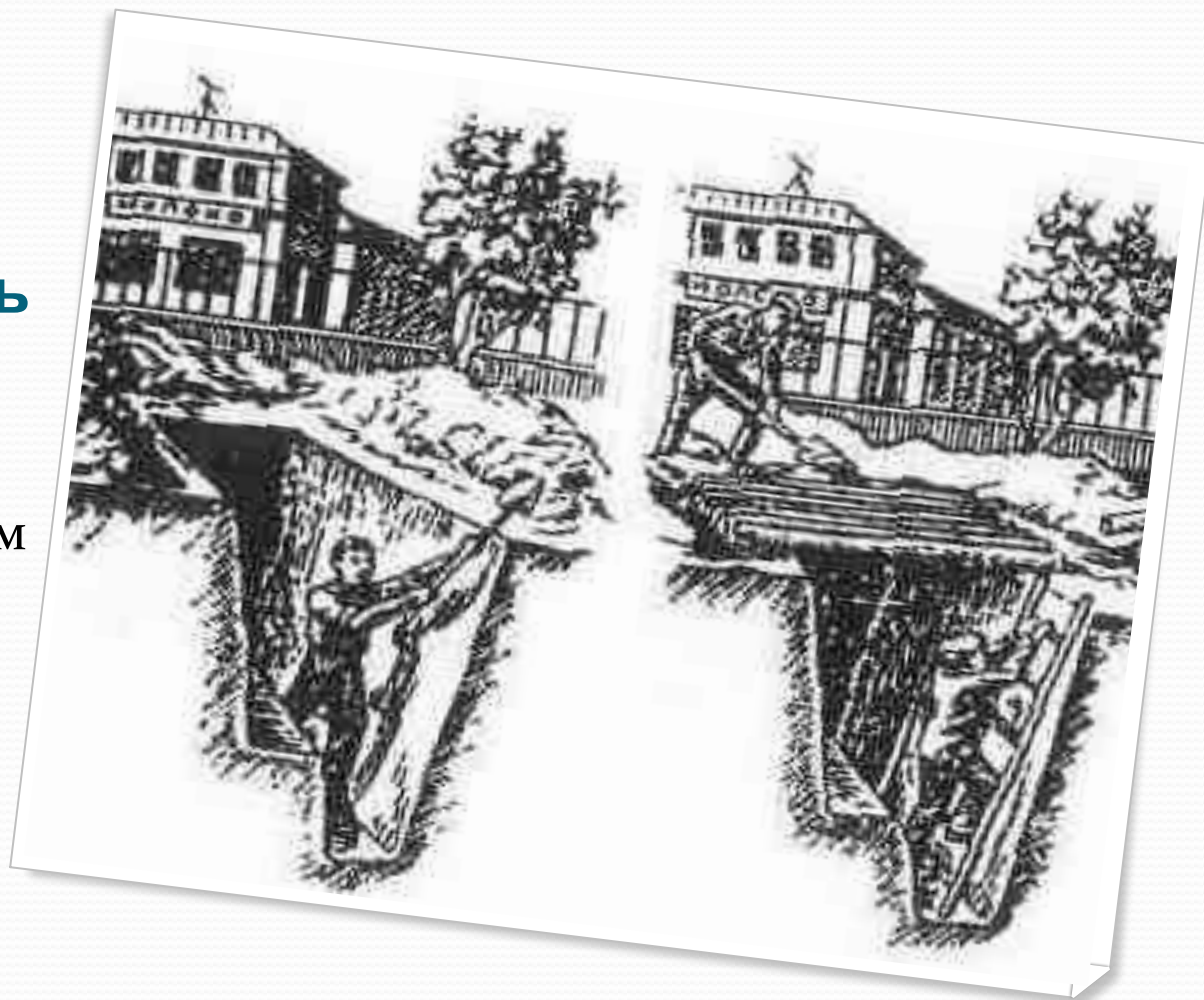
# СТАТИСТИКА

В настоящее время фонд защитных сооружений гражданской обороны составляет 33 тысячи убежищ и около 11 тысяч противорадиационных укрытий, что составляет около 80% от потребности. По данным МЧС



## Простейшее укрытие - щель

Наиболее доступным  
простейшим укрытием  
являются щели.  
Возводятся  
самостоятельно  
населением в местах  
проживания.





**Перекрытые щели предохраняют от непосредственного попадания на одежду и кожу людей радиоактивных осадков, а также от поражения обломками разрушающихся зданий.**

Щели рассматриваются как промежуточный этап в обеспечении населения защитными сооружениями. В конечном итоге все население страны должно иметь возможность укрываться в более надежных сооружениях – убежищах и противорадиационных укрытиях.

# Самостоятельная работа

Три группы

1. Убежище
2. Противорадиационное укрытие
3. Перекрытая щель

Цель : определить сравнением лучшее укрытие от поражающих факторов

## Это должен знать каждый

Некоторые правила поведения укрываемых в защитных сооружениях гражданской обороны.

1. Укрытие населения в защитных сооружениях производится по соответствующим сигналам оповещения органов ГОЧС
2. Заполнение защитных сооружений производится организованно и быстро. Люди размещаются в них по указанию коменданта (старшего) защитного сооружения
3. По истечению времени, указанного в речевой информации ГОЧС, заполнение сооружения прекращается, двери в него закрываются.
4. В защитных сооружениях необходимо строго соблюдать установленный режим и распорядок дня. Укрываемые должны беспрекословно выполнять все распоряжения коменданта (старшего). Укрываемым не разрешается без необходимости ходить по помещению укрытия, курить, самостоятельно включать и выключать электроосвещение, инженерные агрегаты, открывать и закрывать двери. В защитных сооружениях необходимо соблюдать тишину.
5. При необходимости выхода из укрытия на зараженную местность следует использовать средства индивидуальной защиты.
6. Время пребывания людей в защитных сооружениях определяется органами ГОЧС. Они устанавливают порядок действия и правила поведения населения при выходе его из защитных сооружений. Команды об этом передаются в защитные сооружения по средствам связи.

**Спасибо за внимание**