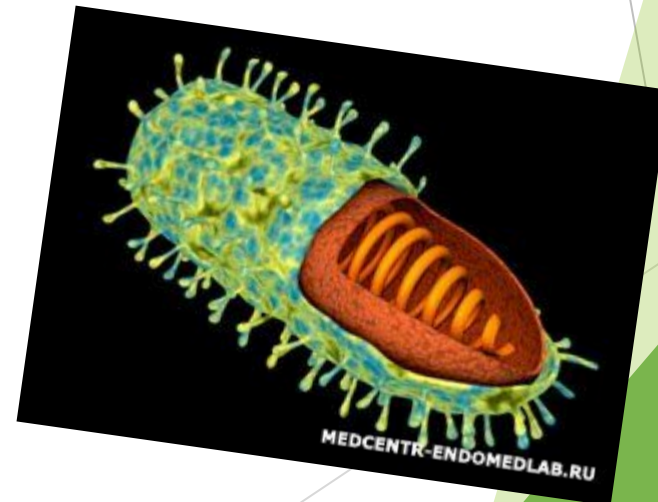


# Клещевой энцефалит

Подготовил:  
Ученик 10-Б класса  
Запорожской ООШ №12  
Берников Владислав



- ▶ Клещевой энцефалит (весенне-летний клещевой менингоэнцефалит) – природно-очаговая вирусная инфекция, характеризующаяся лихорадкой, интоксикацией и поражением серого вещества головного мозга (энцефалит) и/или оболочек головного и спинного мозга (менингит и менингоэнцефалит). Заболевание может привести к стойким неврологическим и психиатрическим осложнениям и даже к смерти больного.
- ▶ Носителями вируса по статистике являются шесть клещей из ста (при этом заболеть от заражённой особи могут от 2 до 6% укушенных людей)



Вирус клещевого энцефалита относится к РНК-содержащим арбовирусам из семейства Флавивирусов (Flaviviridae). Он чувствителен к факторам внешней среды, быстро погибает:

- ▶ при кипячении (2 минуты),
- ▶ при нагревании до 60 градусов Цельсия (через 10-20 минут),
- ▶ под действием бытовых дезинфицирующих средств.

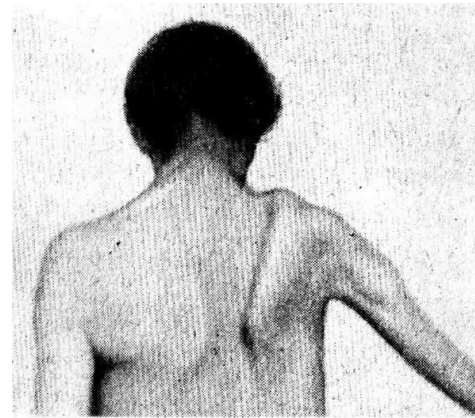
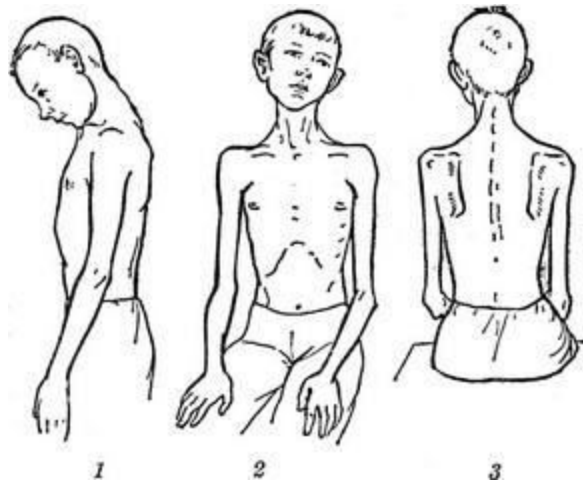
В молоке и молочных продуктах данный вирус может сохраняться до 2 месяцев, а в высушенном состоянии – несколько лет. Также вирус хорошо переносит низкую температуру (даже -175 С), при -150 С сохраняет жизнеспособность до года, а при -60 С – неопределенно долго.



Как явствует из названия, чаще всего заражение происходит при укусе клеща, однако возможно заражение и при употреблении в пищу сырого молока или недостаточно прожаренного мяса больных млекопитающих.

# Чем проявляется?

- ▶ Клещевой энцефалит начинается внезапно, спустя 1-30 дней от укуса клеща, с озноба, быстрого повышения температуры тела до 38-39° С, сильной головной боли, боли во всем теле, разбитости, слабости, тошноты. Лицо и глаза больного краснеют. С 3-5 дня болезни появляются признаки поражения нервной системы: судороги, бред, нарушение движений.
- ▶ Больной клещевым энцефалитом должен быть немедленно помещен в инфекционную больницу, где ему будет проведено интенсивное лечение.



**Рис. 170.** Атрофия мышц правой лопатки и плеча при клещевом энцефалите

# Что делать?

- ▶ Если клещ все-таки присосался, необходимо его аккуратно удалить. Для этого обильно смажьте клеща растительным маслом или вазелином и через минуту, захватив пинцетом головку клеща (находится в глубине ранки), вытащите насекомое. Ранку обработайте йодом. Если часть клеща осталась в коже, обратитесь к врачу, так как клещ должен быть удален полностью.
- ▶ Сразу после укуса клеща можно провести экстренную профилактику – ввести специальные препараты (иммуноглобулин человека против клещевого энцефалита или иммуноглобулин (человеческий, гомологичный) FSME-Булин (FSME-Bulin), что снизит вероятность развития инфекции. Эти препараты, выпускаемые в ампулах, можно иметь с собой в походе, на даче и т. п.
- ▶ Удалённого клеща или его фрагменты необходимо сохранить (высушить, не заспиртовывать) и передать в лабораторию при инфекционной больнице. Там клеща исследуют и определяют, был ли он заразен. Чем раньше будет начато лечение энцефалита, тем больше шансов на благополучный исход



# Профилактика

В случае с клещевыми болезнями работает правило: легче предупредить, чем лечить. Отправляясь в лес, на дачу, на рыбалку, позаботьтесь о себе.

- ▶ Надевайте вещи с длинными рукавами, плотными манжетами, воротниками, брюки заправляйте в сапоги, обязательно захватите шапочку или косынку.
- ▶ Пользуйтесь отпугивающими клещей и других насекомых жидкостями, аэрозолями, мазями.
- ▶ Старайтесь держаться подальше от кустарников и высокой травы, так как именно там любят прятаться клещи.
- ▶ При возвращении из леса внимательно осмотрите свое тело, особое внимание нужно уделить излюбленным местам присасывания клещей: границе волосистой части головы, естественным складкам кожи (подмышки, ягодицы).



## Защищаемся от клещей

Надевайте светлую одежду, на ней хорошо видно клещей, желательно гладкую, за нее им сложнее цепляться

Одежда должна быть с длинными рукавами и плотно прилегающими к запястью манжетами

Всегда заправляйте одежду в штаны

Клещи подстерегают жертву сидя на траве, особенно их много вдоль тропинок. Остерегайтесь высокой травы и кустарника, держитесь середины тропы

Обязательно надевайте головной убор

Обрабатывайте одежду акарицидными или репеллентными препаратами

Надевайте штаны, заправляйте их в носки или высокую и закрытую обувь



Спасибо за внимание!