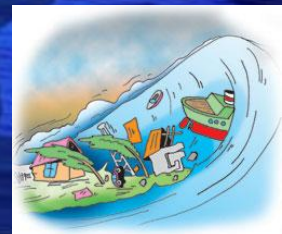


ОБЖ



Цунами

Понятие «цунами»

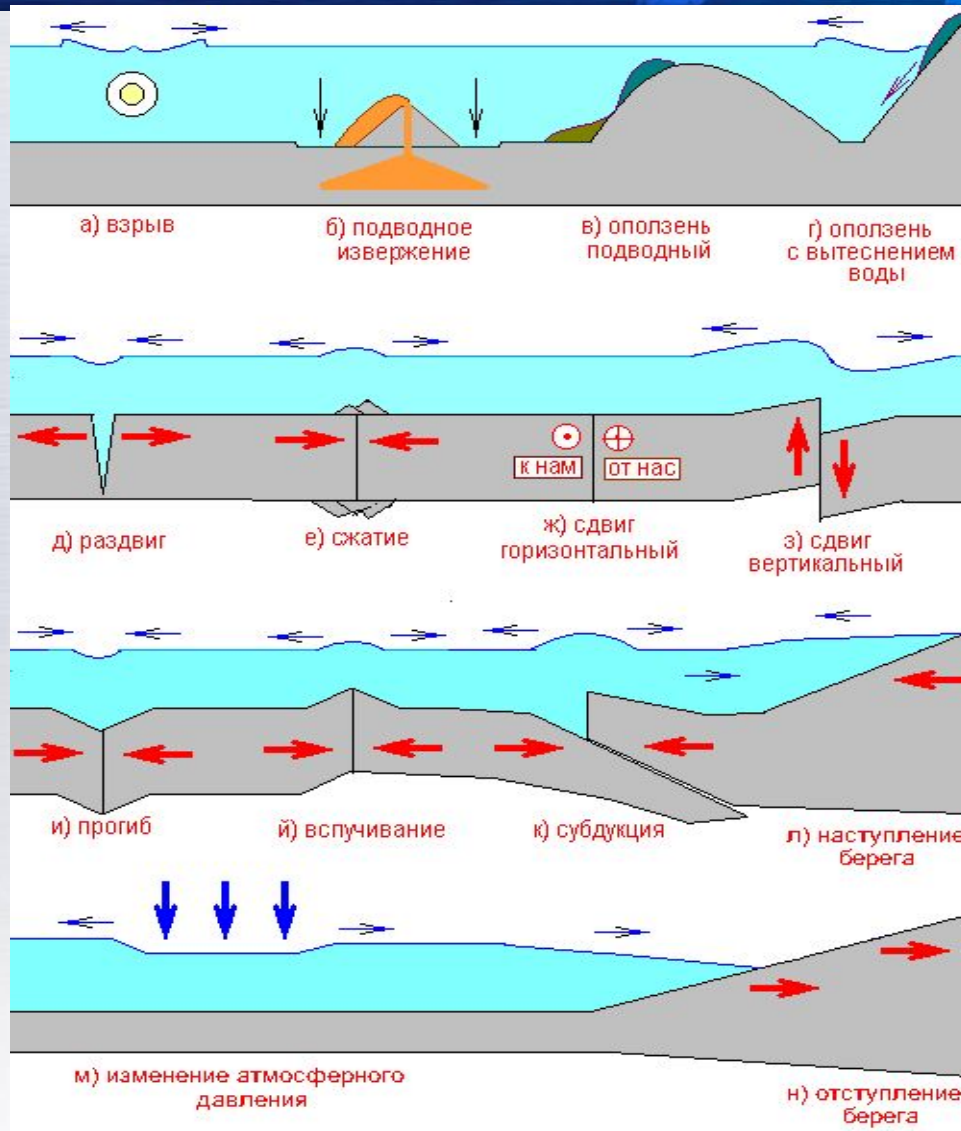


Цунами – это волны в океане, вызываемые подводными и прибрежными землетрясениями, при взрывах вулканов, при обрушении берегов или крупных подводных.

Цунами - это японское слово. Произносится "цу-на-ми". "цу" означает гавань, "нами" означает волна.



Причины возникновения цунами:



Причины возникновения цунами:



образование трещин на дне

1

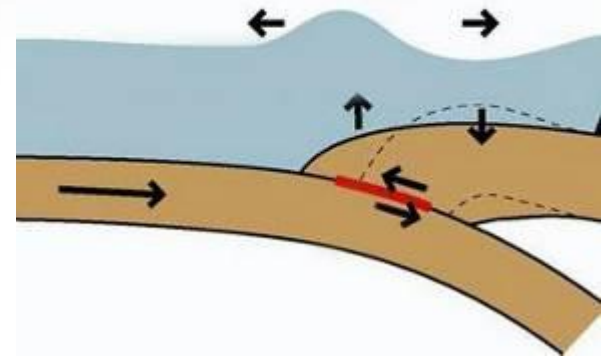
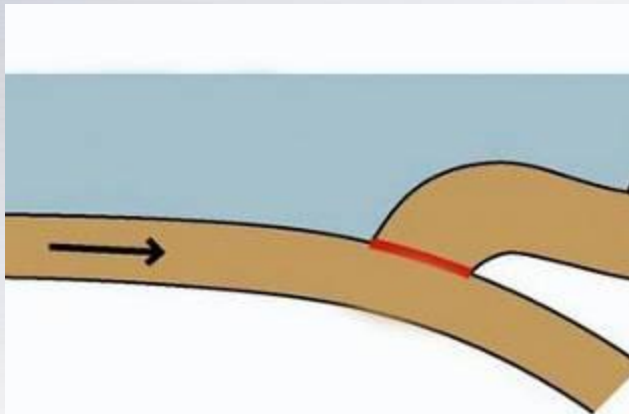
поднятие (опускание) части дна

2

порождение волн водой, стремящейся
вернуться в исходное состояние

3

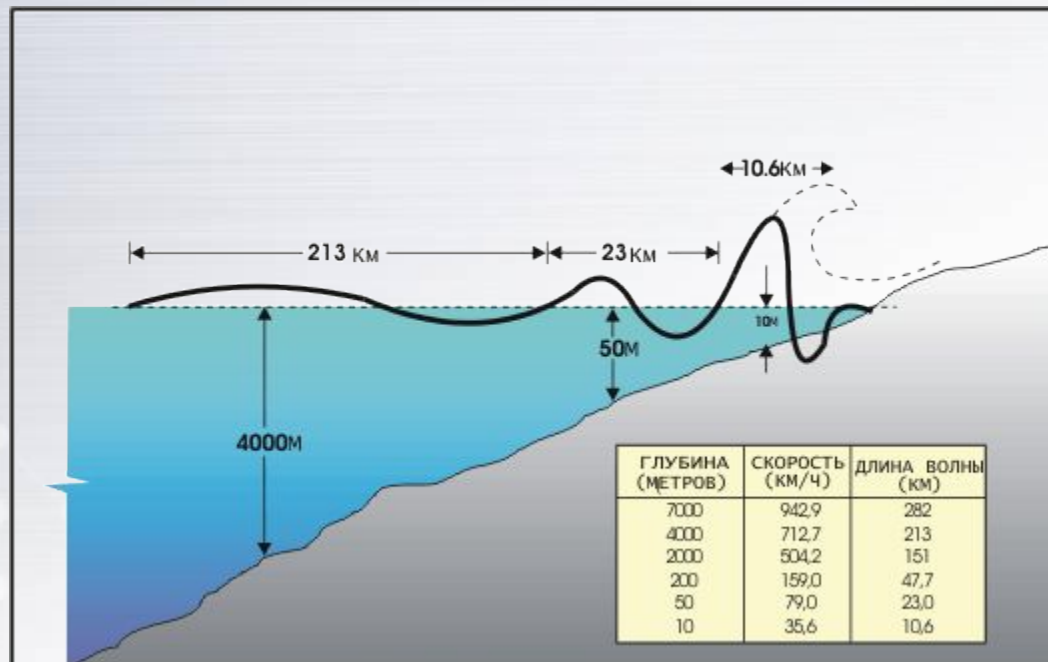
Подводное
землетрясение



Основные параметры цунами:



- ❖ скорость (600-1000 км/час);
- ❖ высота волны (до 70 м);
- ❖ длины волны (до 1000 км);
- ❖ период волны (от минут до нескольких часов).



Районы, подверженные цунами



Цунами у побережъя о. Шри Ланка 26 декабря 2004 г. на снимке со спутника



Изменение очертаний береговой линии вследствие цунами в Индонезии в 2004 году





Интенсивность цунами

- ❖ I балл – очень слабое (отмечают приборы)
- ❖ II балла – слабое (затопление плоского побережья)
- ❖ III балла – среднее (лёгкие суда выброшены на берег, слабые разрушения)
- ❖ IV балла – сильное (побережье затоплено, возможны жертвы)
- ❖ V баллов – очень сильное (затопление, суда выброшены на берег, ущерб велик, жертвы)
- ❖ VI баллов – катастрофическое (полное опустошение побережья, большие жертвы)

Основные поражающие факторы:



- ❖ воздушная волна;
- ❖ удар волны;
- ❖ размывание;
- ❖ наводнение



Последствия



Первичные:

- ❖ затопление местности;
- ❖ разрушение зданий, сооружений, коммуникаций;
- ❖ выброс судов на берег;



- ❖ гибель людей и животных;
- ❖ смыв почвы, гибель сельхозкультур;



Последствия

Вторичные:

- ❖ загрязнение почвы;
- ❖ пожары;
- ❖ эпидемии;
- ❖ разрушения химических и радиационно опасных объектов
- ❖ загрязнение или уничтожение источников питьевой воды.



Последствия цунами





Заблаговременные меры по защите от цунами:

- ❖ создание системы наблюдения и прогнозирования (сильное землетрясение, отступление воды от берега, поведение животных);
- ❖ запрещение нового строительства в опасных районах;
- ❖ перенос объектов в безопасные места;
- ❖ строительство волнорезов и дамб;
- ❖ заблаговременная подготовка маршрутов и мест для эвакуации;
- ❖ подготовка населения к действиям;
- ❖ посадка деревьев (сосновые рощи)

При получении сигнала «Идёт цунами»:



- ❖ прогнозирование возможного места и времени подхода цунами;
- ❖ оповещение населения;
- ❖ срочный выход судов в открытое море;
- ❖ экстренная эвакуация населения в безопасные места.



Правила поведения при поступлении сигнала о подходе цунами:



- ❖ услышав звуки сирен, внимательно прослушайте сообщение о времени прихода волны и организации эвакуации населения в безопасное место;
- ❖ возьмите с собой минимум тёплых вещей (лучше непромокаемых), продуктов питания, деньги, документы, и ценности;
- ❖ перед уходом перекройте в доме газ и воду, отключите электричество;
- ❖ без промедления уходите в глубину суши на возвышенность или на 2- 3 км от берега.

Правила поведения при внезапном подходе цунами:



- ❖ немедленно закройте все окна и двери на запор и поднимитесь на верхний этаж; общее правило — не выбегать из прочного здания;
- ❖ займите наиболее безопасное место в помещении — вдали от окон, у капитальной стены со стороны противоположной приходу волны;
- ❖ **если волна застает на улице,** то постарайтесь зацепиться за ствол дерева или бетонную стену; приготовьтесь к возвратному движению волны.



Правила поведения после прохождения цунами:



- ❖ безопасные места на улице: возвышенности 30 – 40 метров, удалённость от берега 2 – 3 км.
- ❖ оставайтесь в безопасном месте не менее 2—3 часов после прихода первой волны;
- ❖ дождитесь сигнала отбоя тревоги.

