

Лекция № 4: Управление и взаимодействие в РСЧС. Постоянно действующие органы управления (ПДОУ) РСЧС

Вопросы:

1. Управление силами РСЧС.
2. Система управления и пункты управления

1. Управление силами РСЧС.

ОУ, силы РСЧС функционируют в режиме:
повседневной деятельности, повышенной готовности и ЧС.

При отсутствии угрозы возникновения ЧС ОУ и силы РСЧС функционируют в **режиме повседневной деятельности.**

Решениями руководителей ФОИВ, ОИВС, ОМСУ и организаций, **на территории которых могут возникнуть или возникли ЧС, либо**

к полномочиям которых отнесена ликвидация ЧС,
для соответствующих ОУ и сил РСЧС **может вводиться:**

- режим повышенной готовности** - при угрозе возникновения ЧС;
- режим ЧС** - при возникновении и ликвидации ЧС, и **устанавливается соответствующий уровень**

Режим функционирования ОУ и сил РСЧС - это
определяемые в зависимости от

- обстановки,
- прогнозирования угрозы и возникновения ЧС

1) порядок организации деятельности ОУ и сил

РСЧС и

2) основные **мероприятия**,

проводимые в **режимах**:

- ❖ повседневной деятельности,
- ❖ повышенной готовности,
- ❖ ЧС.

Уровень реагирования на ЧС - это
состояние готовности к ликвидации ЧС ОУ и сил РСЧС
требующее от

- ОГВ РФ,
- ОГВС субъектов РФ,
- ОМСУ и
- организаций

принятия дополнительных мер по ЗНТ от ЧС

в зависимости от

- ❖ классификации и
- ❖ характера развития ЧС.

При введении **режима ЧС** в зависимости от:

- последствий ЧС,
- привлекаемых для Пил ЧС Сис;
- классификации ЧС и характера её развития;
- других факторов, влияющих на БЖД населения и требующих принятия дополнительных мер по ЗНТ-ЧС устанавливается один из **5-ти уровней реагирования на ЧС:**

1) **объектовый** уровень реагирования;

2) **местный** уровень реагирования;

3) **региональный (межмуниципальный)** уровень реагирования;

4) **федеральный** уровень реагирования;

5) **особый** уровень реагирования.

1) **объектовый УР** – устанавливается решением **руководителя организации** при ликвидации ЧС силами и средствами организации, оказавшейся в зоне ЧС, если **зона ЧС находится в пределах территории** данной организации;

2) **Местный УР устанавливается решением:**

а) **главы городского поселения**

при ликвидации ЧС СИС организаций и ОМСУ, оказавшихся в зоне ЧС, которая затрагивает **территорию одного городского поселения;**

б) **главы МуР**

при ликвидации ЧС СИС организаций и ОМСУ, оказавшихся в зоне ЧС, которая затрагивает

территорию одного сельского поселения, **либо**

межселенную территорию, **либо**

территории двух и более поселений, **либо**

территории поселений и межселенную территорию, если зона ЧС находится в пределах **территории одного МуР;**

в) **главы ГО**

при ликвидации ЧС СИС организаций и ОМСУ, оказавшихся в зоне ЧС, если зона ЧС находится в пределах **территории ГО;**

3) **региональный (межмуниципальный) УР** устанавливается решением

высшего должностного лица субъекта РФ
(руководителя высшего ИОГВ субъекта РФ)

при ликвидации ЧС СИС организаций, ОМСУ и ОГВ субъекта РФ, оказавшихся в зоне ЧС, которая затрагивает

территории **двух и более МуР** либо

территории **МуР и ГО**,

если зона ЧС находится в пределах **территории одного субъекта РФ**;

4) **Федеральный УР** устанавливается решением

Правительства РФ

при ликвидации ЧС СИС ОИВС РФ, оказавшихся в зоне ЧС, которая затрагивает **территории двух и более субъектов РФ**.

Решением

Президента РФ устанавливается **особый уровень**

реагирования (5) - при ликвидации ЧС с привлечением СИС **ФОИВ**,

в т.ч. - **специально подготовленных СИС**

ВС РФ,

других войск (НацГвардия);

воинских формирований (СпецСтрой).

При введении режимов **повышенной готовности (ЧС)**,
а так же

установлении уровня реагирования

для соответствующих ОУ и сил РСЧС ,

ОГВ или должностное лицо,

устанавливающее уровень реагирования (УР), может:

- 1) определять **руководителя ликвидации ЧС (ЛЧС)**, несущего ответственность за их проведение,
- 2) принимать **дополнительные меры по ЗНТ от ЧС (5):**

- 1) **ограничивает доступ** людей и транспортных средств (ТС) на территорию, где существует угроза ЧС, и в зону ЧС;
- 2) определяет порядок **разбронирования резервов** материальных ресурсов, находящихся в зоне ЧС, за исключением государственного материального резерва;
- 3) определяет **порядок использования** ТС, средств связи и оповещения, иного имущества ОГВ, ОМСУ и организаций;
- 4) **приостанавливает деятельность** организаций в зоне ЧС - при угрозе БЖД работников организаций и граждан на ее территории;
- 5) **реагирует на развитие ЧС, не ограничивая права и свободы** человека и гражданина с целью ЗНТ от ЧС,

Руководитель ЛЧС **готовит** для ОГВ или должностного лица, установившего УР, **предложения** по принятию дополнительных мер по ЗНТ от ЧС.

Порядок реализации и отмены указанных дополнительных мер по ЗНТ от ЧС **определяется** МЧС России.

ФОИВ, имеющие специально подготовленные и аттестованные СиС для ПиЛ ЧС, используют их в рамках РСЧС, и вводят для них режим **Пов Г** или **ЧС**.

Руководитель организации, на территории которой может возникнуть или возникла ЧС, вводит режим **Пов Г** или **ЧС** для ОУ и сил РСЧС и принимает решение:

- об установлении уровня реагирования и
- о введении дополнительных мер по защите от ЧС работников организации и граждан на ее территории.

Он, и назначенный им **руководитель ЛЧС** несут ответственность за проведение работ по ПиЛ ЧС на территории организации.

При **отмене** режима ПовГ или ЧС,
при **устранении обстоятельств**, послуживших
основанием для установления УР,
органом государственной власти или
должностным лицом, установившим УР,
отменяются установленные УР.

В **режиме повседневной деятельности ОУ РСЧС** организуют:

- ❑ **управление повседневной деятельностью** Ф и ТПС РСЧС в соответствии с полномочиями ФОИВ, ОИВС, ОМСУ, организаций, и задачами РСЧС;
- ❑ **наблюдение и контроль** за состоянием ОПС, обстановкой на ПОО и на прилегающих к ним территориях;
- ❑ **выполнение** целевых и научно-технических **программ, мер**
 - ❖ по предотвращению ЧС,
 - ❖ обеспечению безопасности и ЗНТ,
 - ❖ сокращению потерь и ущерба,
 - ❖ по повышению УФ ОЭ в ЧС;
- ❑ **учения и тренировки** по всем возможным сценариям развития ЧС, совершенствуют свою подготовку;
- ❑ **обучение населения** способам защиты и действиям¹⁶ в

При угрозе возникновения ЧС - ОУ, используя соответствующие разделы плана действий по Пил ЧС:

- оценивают** обстановку,
- прогнозируют** ее развитие,
- готовят данные** для принятия решения КЧС и ОПБ,
- вносят **уточнения в планы** действий,
- уточняют задачи** силам наблюдения и ЛК, разведки;
- проверяют** готовность ОУ, ОГ, сил ПГ;
- высылают** ОГ в зону вероятной ЧС;
- уточняют вопросы **взаимодействия**;
- готовят **предложения** по созданию группировки сил в зоне ЧС, организации управления и мерам обеспечения;
- разрабатывают** план сосредоточения сил в зоне ЧС, маршруты выдвижения, районы сосредоточения, сроки прибытия и готовности;
- доклаживают** ВОУ об обстановке, решениях, проводимых МП.

При возникновении ЧС.

ПДОУ РСЧС регионального уровня:

- 1) решением руководителя ОИВС **вводится** соответствующий **режим функционирования** ОУ и сил;
- 2) организует **круглосуточное дежурство** руководителей, ДЛ ОУ и сил РСЧС;
- 3) организует работу **ОШ** ЛЧС;
- 4) **вводит** в действие **план действий по ПиЛ ЧС** в части касающейся вида возникшей ЧС;
- 5) проводит **оценку обстановки**;
- 6) **докладывает** в ВОУ о сложившейся обстановке;
- 7) представляет **предложения** в решение ОШ ЛЧС;
- 8) при устранении угрозы ЧС (ЛЧС) решением руководителя ОИВС **отменяется** установленный режим функционирования.

ПДОУ РСЧС муниципального уровня:

- 1) готовит **проект распоряжения** главы МуО о введении режимов функционирования ОУ и сил РСЧС;
- 2) решением главы МуО **вводится** соответствующий режим;
- 3) **4) 5) 6) 7) – аналогично 2) 3) 4) 5) 6) региона;**
- 8) проводит **расчет времени** на подготовку к действиям, определяет метод работы;
- 9) при устранении угрозы ЧС (ЛЧС) решением главы МуО **отменяется** установленный режим функционирования;
- 10) **оценивает** размеры ущербов и последствий ЧС.

ПДОУ РСЧС объектового уровня:

- 1) готовит **проект распоряжения** руководителя ОЭ (главы поселения) о введении режимов функционирования;
- 2) решением руководителя ОЭ (главы поселения) **ВВОДИТСЯ** соответствующий режим функционирования ОУ и сил РСЧС;
- 3) 4) 5) 6) 7) – *аналогично 2) 3) 4) 5) 6) региона;*
- 7) при устранении угрозы ЧС (ЛЧС) решением руководителя ОЭ (главы поселения) **ОТМЕНЯЕТСЯ** установленный режим функционирования;
- 8) **оценивает** размеры ущербов и последствий ЧС.

Организация управления в РСЧС –

совокупность процессов или действий,

осуществляемых ОУ ФОИВ, ОИВС, ОМСУ и

уполномоченных организаций,

ведущая к образованию и совершенствованию

взаимосвязей

между ОУ, СиС Ф и ТПС РСЧС, звеньев РСЧС.

Управление силами РСЧС - целенаправленная

деятельность всех ОУ по

- ❖ подготовке сил РСЧС к действиям,
- ❖ руководству ими при угрозе и возникновении ЧС.

Управление силами РСЧС включает (9):

- ❑ **определение задач** и порядка работы ОУ, Ф и ТПС РСЧС в различных режимах функционирования;
- ❑ организацию и осуществление МП по поддержанию и приведению в **готовность** ОУ, ОГ и формирований;
- ❑ **указание** мест, порядка развертывания и работы ПУ, ССО, автоматизированных комплексов управления;
- ❑ непрерывный сбор, анализ, отображение данных **обстановки**;
- ❑ принятие **решений**;
- ❑ **постановку задач** подчиненным;
- ❑ **планирование** действий;
- ❑ организацию и поддержание **Вз, управления и обеспечения**;
- ❑ **работу в подчинённых** ОУ и силах РСЧС по оказанию им помощи и контролю за выполнением поставленных задач.

Важнейшее **условие успешного управления** - правильные взаимоотношения между вышестоящими (ВОУ) и подчиненными ОУ (ПОУ), обеспечение их согласованной и слаженной работы.

ВОУ обязаны:

- руководить** ПОУ, **ставить** им задачи, **доводить** приказы, распоряжения и другие документы;
- информировать** их об обстановке, положении и действиях соседей, ориентировать о намеченных мероприятиях и решениях;
- организовывать и поддерживать с ПОУ устойчивую **связь**;
- определять **порядок представления** донесений, сводок и других документов;
- указывать** места ПУ ПОУ и порядок их перемещения;
- оказывать **помощь** ПОУ, контролировать их;
- обеспечивать** их картами и другими материалами.

ПОУ должны:

- ❑ **выполнять** указания ВОУ;
- ❑ в установленные сроки и по мере необходимости **докладывать** ВОУ обстановку, принятые решения и отданные распоряжения;
- ❑ своевременно **представлять** донесения и сводки, копии разработанных приказов, планов и других документов.

2. Система управления и пункты управления

Для управления СиС РСЧС при ЛЧС создается **система управления (СУ)** - совокупность функционально связанных

- ОУ и пунктов управления (ПУ),
- систем связи и оповещения (ССО),
- комплексов средств автоматизации,
- автоматизированных систем, обеспечивающих сбор, обработку и передачу информации.

СУ строится по **территориально-производственному принципу** и **базируется на существующих ОУ Ф и ТПС РСЧС**.

ПУ РСЧС - оборудованное и оснащенное необходимыми техническими средствами и системами жизнеобеспечения

- место,
 - транспортное средство,
 - инженерное сооружение,
- с которого ОУ РСЧС осуществляют управление СиС ЛЧС.

ПУ РСЧС классифицируются по:

- ❑ **предназначению**: основные и вспомогательные;
- ❑ **времени функционирования**: повседневные и запасные;
- ❑ **степени подвижности**: стационарные и подвижные (мобильные, воздушные);
- ❑ **месту размещения**: городские и загородные;
- ❑ **принадлежности** и др.

Техническая основа ПУ РСЧС –

- ❑ технические СУ: системы связи, оповещения (ССО) и информационно-аналитической поддержки принятия решений;
- ❑ ситуационные центры.

При отсутствии ЧС (угрозы ЧС) - управление СиС осуществляется из пунктов постоянной дислокации - с **повседневных ПУ РСЧС**.

При ликвидации ЧС используется так же **подвижный ПУ (ППУ)**.

При угрозе попадания повседневного ПУ РСЧС в зону возможного заражения ОХВ, РАВ или в зону катастрофического затопления, используют **запасный ПУ РСЧС** (ЦА МЧС, ФОИВ, субъекты) .

Система пунктов управления губернатора КО

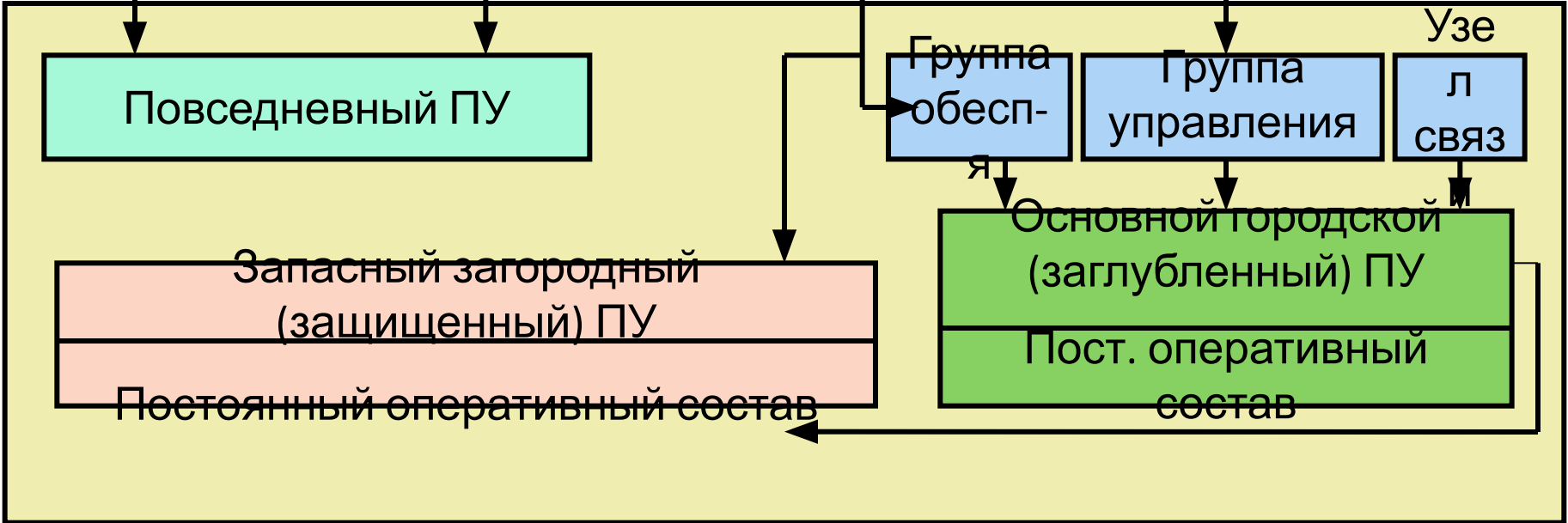
Губернатор КО

Правительство КО

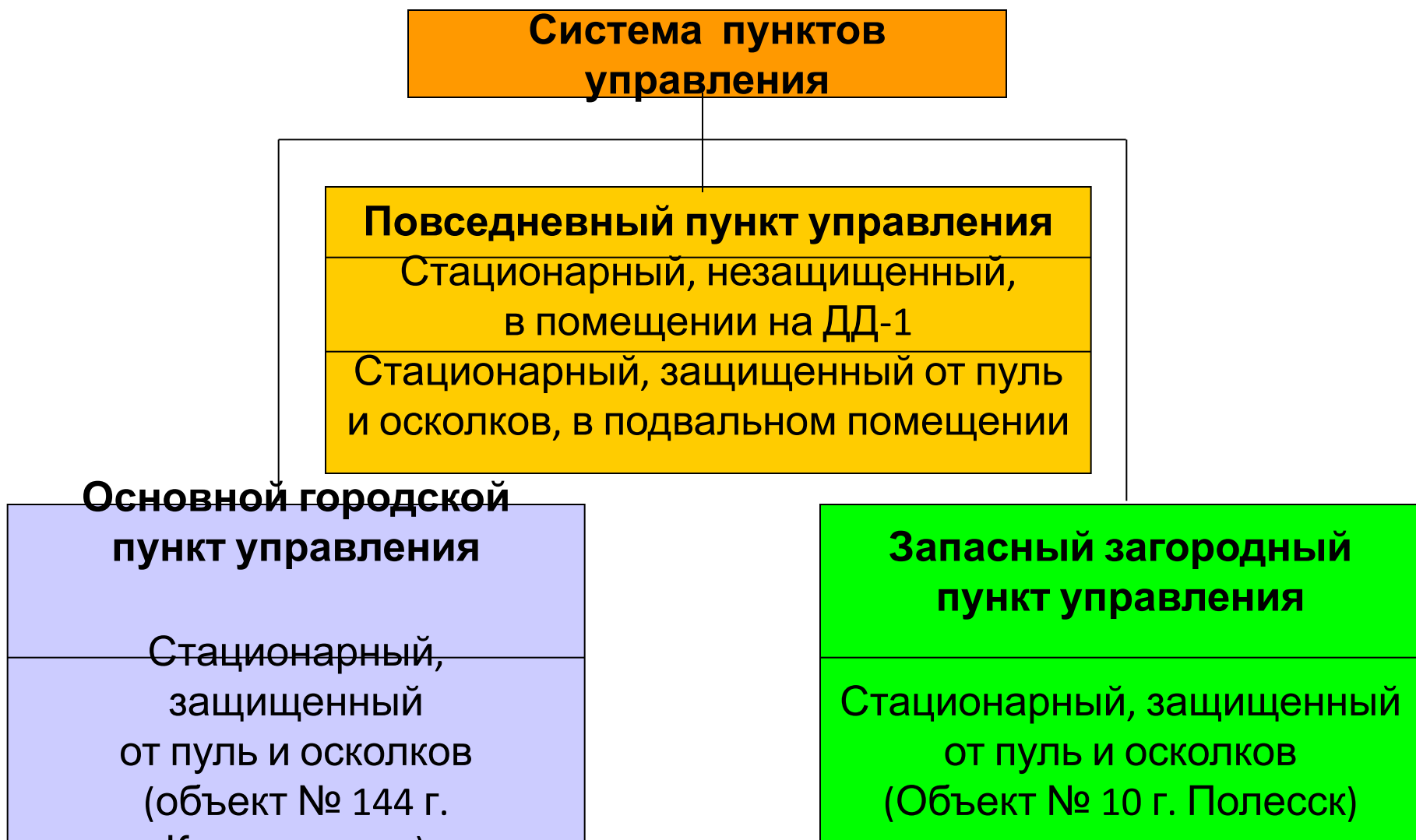
Организационно-штатное расписание для повседневных условий

Организационно-штатное расписание на особый период

Структура ПУ



Система ПУ губернатора Калининградской области



Данная система ПУ - единая для управления любой, свойственной Правительству КО задачи (их совокупности):

ведение мобилизации, ГО, антитеррористической деятельности, территориальной обороны; при ликвидации ЧС

На ПУ органов повседневного управления РСЧС оперативное дежурство несут **службы оперативных дежурных** и **оперативные дежурные службы (ОДС)**

ОДС в системе МЧС России осуществляет дежурство в целях:

- ❑ своевременного приведения ОУ МЧС России в различные степени готовности;
- ❑ организации непрерывного сбора и обработки данных обстановки на территории РФ (ФО, субъекта РФ);
- ❑ организации **Вз** и обмена информацией с ФОИВ, ОИВС, ОМСУ, при осуществлении МП по подготовке к защите и по защите населения, материальных и культурных ценностей на территории РФ от опасностей, возникающих при военных конфликтах или вследствие этих конфликтов.

При ЛЧС решением руководителя ликвидации ЧС **(РЛЧС)** могут развёртываться (создаваться) **нештатные структуры управления** –

- ❖ оперативные штабы (**ОШ ЛЧС**)
- ❖ оперативные группы (**ОГ**).

Работа ОШ ЛЧС осуществляется на основе решения **РЛЧС** и отдаваемых им распоряжений и указаний.

Руководитель ОШ ЛЧС является заместителем РЛЧС.

КОНЕЦ ЛЕКЦИИ