

Лекция № 5. Органы повседневного управления РСЧС
- Центры управления в кризисных ситуациях.

1. Центры управления в кризисных ситуациях (ЦУКС)
2. ЦУКС ГУ МЧС России по Калининградской области

1. Центры управления в кризисных ситуациях

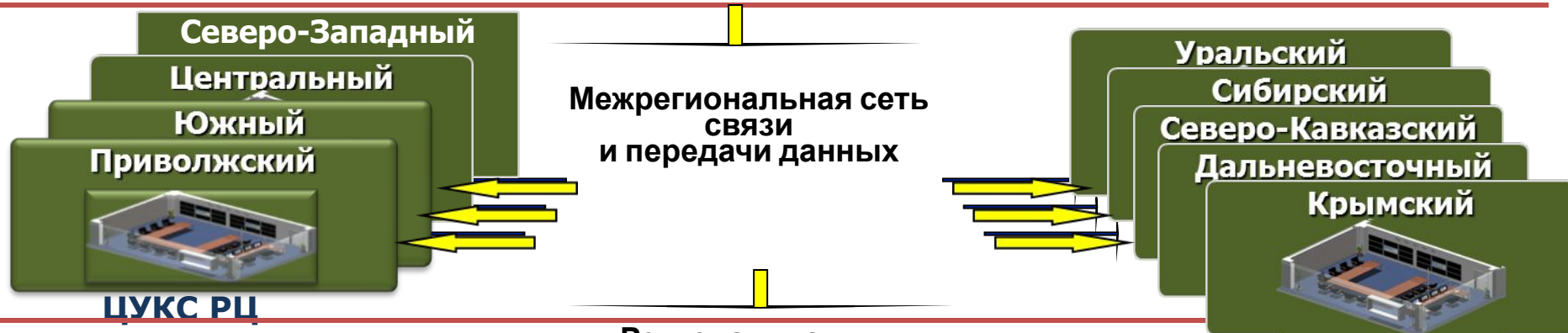
Распоряжение Правительства РФ от 04.08.2011 г. N 1391-р:

Установить, что **основными целями деятельности** ФКУ ЦУКС являются:

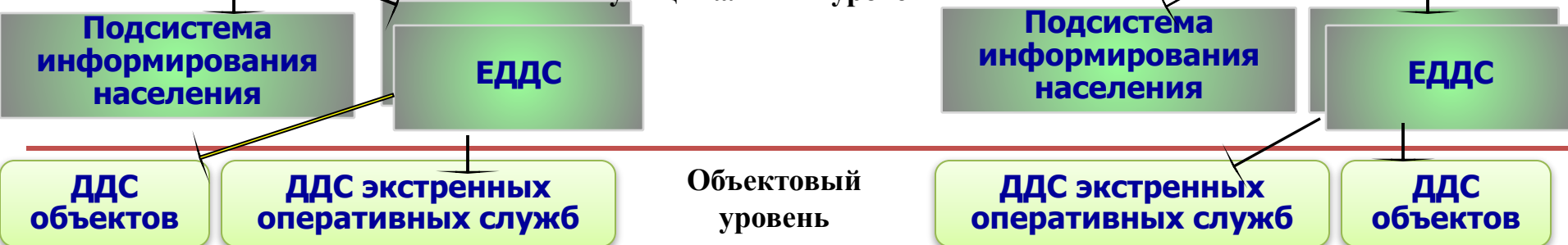
- 1) **обеспечение** на межрегиональном и региональном уровнях функционирования ОУ РСЧС и ГО,
- 2) **управление** их силами и средствами,
- 3) **обеспечение** деятельности ФПС ГПС.

Вертикальная составляющая органов повседневного управления САУ

Объект федерального уровня



Муниципальный уровень



Штатная численность л/с ЦУКС тер. органов МЧС
России –

11 948 чел., в т.ч.:

- ❑ ЦУКС региональных центров - 1875 чел.,
- ❑ ЦУКС субъектов РФ - 10 073 чел. (на 01.01.2014).

Задачи ЦУКС МЧС России (8):

- обеспечение функционирования ОУ РСЧС, ГО, управления СиС;
- обеспечение управления СиС ПиЛ:
 - ❖ ЧС,
 - ❖ происшествий на водных объектах,
 - ❖ ДТП,
 - ❖ пожаров;
- оповещение, контроль наличия и готовности СиС оперативного реагирования (ОР) МЧС России к действиям при ЧС М и ВВ;
- обеспечение в рамках Ф и ТПС РСЧС информационного ВЗ с тер. органами ФОИВ, ОИВС, ОМСУ, силами ПГ;
- сбор, обработка, обмен, выдача информации в области ЗНТ-ЧС;
- оповещение и информирование населения о ЧС в местах массового пребывания людей (ММПЛ), об опасностях ВВ;
- оповещение и информирование ОУ и сил ТПС РСЧС о ЧС М и ВВ.

Координируют деятельность ЦУКС МЧС России:

- ❑ Департамент гражданской защиты,
- ❑ Зам. начальников тер. органов МЧС России по антикризисному управлению (АКУ),
- ❑ управления (отделы) оперативного планирования и управления (отделы) ГЗ в тер.органах МЧС России.

Для организации и обеспечения оперативного **управления** СиС, **координации** действий сил Ф и ТПС РСЧС **ЦУКС МЧС России:**

- ❑ планируют и организуют работы по Пил ЧС;
- ❑ организуют ВЗ с ОУ Ф и ТПС РСЧС;
- ❑ координируют действия сил Ф и ТПС РСЧС в ходе Пил ЧС;
- ❑ организуют информирование населения.

Функции ЦУКС МЧС России (7):

- ❑ **контроль** выполнения МП по Пил ЧС, учёт и анализ данных обстановки;
- ❑ **прогнозирование** ЧС с учетом действия вторичных ПФ;
- ❑ **планирование** МП по Пил ЧС, обеспечению действий сил РСЧС, привлечению общественных организаций и населения;
- ❑ **создание** группировки сил Ф и ТПС РСЧС для Пил ЧС;
- ❑ **обеспечение** безопасности работ по Пил ЧС;
- ❑ **координация** работы по формированию и доставке в район ЧС гуманитарной помощи;
- ❑ **организация**
 - ❖ Вз с КЧС и ОПБ субъектов (-С) РФ и ОМСУ;
 - ❖ обеспечения МП по Пил ЧС, определение источников покрытия расходов;
 - ❖ связи с КЧС и ОПБ–СРФ, ОУ Ф и ТПС РСЧС при ЛЧС;
 - ❖ комплексного информирования населения в районе ЧС;
 - ❖ информ. обеспечения МП по Пил ЧС через СМИ и Internet.

Специалисты ЦУКС МЧС России обеспечивают деятельность и организуют **информационную и документационную поддержку ОШ и ОГ субъектов РФ.**

В **режиме ЧС** в дежурную смену ЦУКС заступают специалисты структурных подразделений ГУ МЧС России.

ЦУКС МЧС России по субъекту с возникновением ЧС

(12):

- ❑ оповещает ОШ ЛЧС, информирует население о введении режима функционирования и о МБ, ГУ МЧС России субъектов РФ;
- ❑ направляет в зону ЧС ОГ;
- ❑ проводит расчет времени на подготовку к действиям;
- ❑ ориентирует ПОУ о предстоящих действиях;
- ❑ готовит проект постановления главы ОИВС о введении режима ЧС;
- ❑ организует разведку и связь в зоне ЧС, сбор, анализ и оценку данных обстановки;
- ❑ докладывает ОШ ЛЧС выводы из оценки обстановки, предложения для принятия решения;
- ❑ представляет решение ОШ ЛЧС в ВОУ - повседневный;
- ❑ доводит задачи до исполнителей;
- ❑ участвует в управлении СиС РСЧС при проведении АСДНР, в организации ВЗ с другими подразделениями;
- ❑ готовит предложения ОШ ЛЧС на последующие действия;

В режиме ПОВСЕДНЕВНОЙ ДЕЯТЕЛЬНОСТИ

СП тер. органов, организаций МЧС России, подразделения ФПС, АСФ, ГИМС

- при отсутствии угрозы возникновения ЧС, выполняют МП по поддержанию в готовности ОУ, СиС к выполнению возложенных на них задач.

В режиме ПОВЫШЕННОЙ ГОТОВНОСТИ

СП тер. органов, организаций МЧС России, подразделения ФПС, АСФ, ГИМС

- при угрозе возникновения ЧС приводятся в готовность к применению по предназначению.

Варианты введения режима:

1) для ОУ и сил ПГ оперативного реагирования;

Выполняются МП:

- а) оповещение и сбор рук. состава (организуется круглосуточ. дежурство лиц рук. состава);
- б) проверяется готовность к убытию в зону возможных ЧС ОГ и сил ПГ;
- в) уточняются планы действий (Вз) ГУ МЧС России, паспорта территорий субъекта РФ, МуО, НП, ПОО, объектов соц. защиты, объектов с массовым пребыванием людей, собираются, оцениваются данные обстановки в районе возможной ЧС;
- г) уточняются составы ОШ ЛЧС;
- д) уточняются задачи силам, отдаются распоряжения для подготовки к выполнению задач по предназначению;
- е) организуется Вз с ФОИВ, ОВУ , ОИВС, ОМСУ, организациями;
- ж) совместно с ОИВС, ОМСУ и организациями

2) для полного состава сил (при угрозе возникновения ЧС).

Выполняются МП:

- а) ОУ переводятся на усиленный РР (круглосут. дежурство лиц рук. состава, ДЛ ОУ);
- б) усиливаются ОДС ОУ, дежурных смен подразделений;
- в) силы ПГ, ОГ направляются в зону возможных ЧС;
- г) организуется работа ОШ ЛЧС ГУ МЧС России, готовятся предложения по КЧС и ОПБ субъектов и ОМСУ;
- д) готовятся к убытию в зону возможных ЧС ППУ;
- е) готовятся к выходу и применению техника, оборудование, снаряжение, другое имущество;
- ж) ТС загружаются запасами мат. средств;
- з) уточняется возможность применения деж. сил авиации;
- и) уточняется расчет л/с, остающегося в пунктах дислокации;
- к) принимаются оперативные меры по предупреждению возникновения и развития ЧС, снижению ущерба и потерь при их возникновении.

В режиме ЧРЕЗВЫЧАЙНОЙ СИТУАЦИИ

СП тер. органов и организаций МЧС России, подразделения ФПС, АСФ, ГИМС - привлекаются к ЛЧС.

Дополнительно:

а) организуется ВЗ с ОИВС, ОМСУ и организациями по оповещению населения о ЧС и их действиям;

б) выдвигаются ППУ, СиС в зону ЧС, организуется их работа;

в) организуются работы по ЛЧС и обеспечению действий СиС;

г) организуются МП по первоочередному ЖОН, проведению других неотложных мероприятий;

д) организуется ВЗ с ФОИВ, ОИВС, ОМСУ и организациями по привлечению к ЛЧС подведомственных им СиС;

е) организуется и осуществляется непрерывный СОИ об

Старший оперативный дежурный (СОД) ЦУКС ГУ МЧС России по субъекту может ввести режимы **ПовГ или **ЧС** для подчиненных Главному управлению сил ПГ**

с последующим докладом

- начальнику ГУ МЧС России;
- СОД ЦУКС РЦ.

Распоряжения, приказы (сигналы) о введении режимов передаются по всем имеющимся каналам связи с последующим письменным подтверждением.

Основной планирующий документ по приведению –
**План приведения СП ГУ МЧС России, подразделений
ФПС, АСФ, ГИМС и организаций МЧС России в
готовность к применению по предназначению в мирное
время.**

Подписывается - начальниками (руководителями),
утверждается:

- ГУ МЧС России по субъекту – начальником РЦ МЧС России;
- подразделений, подчиненных ГУ – начальником ГУ МЧС России по субъекту;
- подразделений ФПС – начальником отряда ФПС.

ГУ МЧС России по субъекту после ликвидации ЧС (муниципального, межмуниципального и регионального характера) проводит **анализ, описание и изучение действий** ОУ, СиС РСЧС.

Сроки проведения анализа ЧС:

- ❑ муниципального, межмуниципального, регионального характера – **45** раб. дней со дня завершения работ по ЛЧС;
- ❑ федерального характера – **60** раб. дней.

Отчет об анализе ЧС представляется в ФГБУ «ВНИИ ГОЧС».

5. Оборудование ЦУКС ГУ МЧС России по субъекту РФ

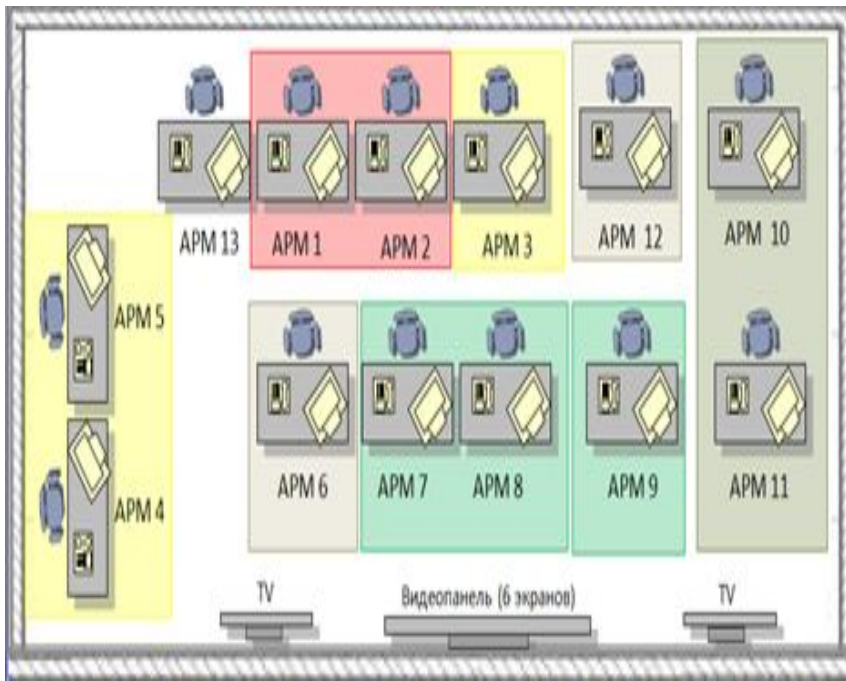
Помещения для обеспечения оперативного управления:

- зал ОДС;
- зал заседания ОШ ЛЧС ГУ МЧС России;
- зал заседания КЧС и ОПБ;
- выделенное помещение для работы со сведениями, составляющими государственную тайну;
- помещение для размещения АРМ по запуску региональной автоматизированной системы централизованного оповещения (РАСЦО);
- класс подготовки ОДС;
- помещение для стоянки оперативных машин.



Зал ОДС оборудуется системами:

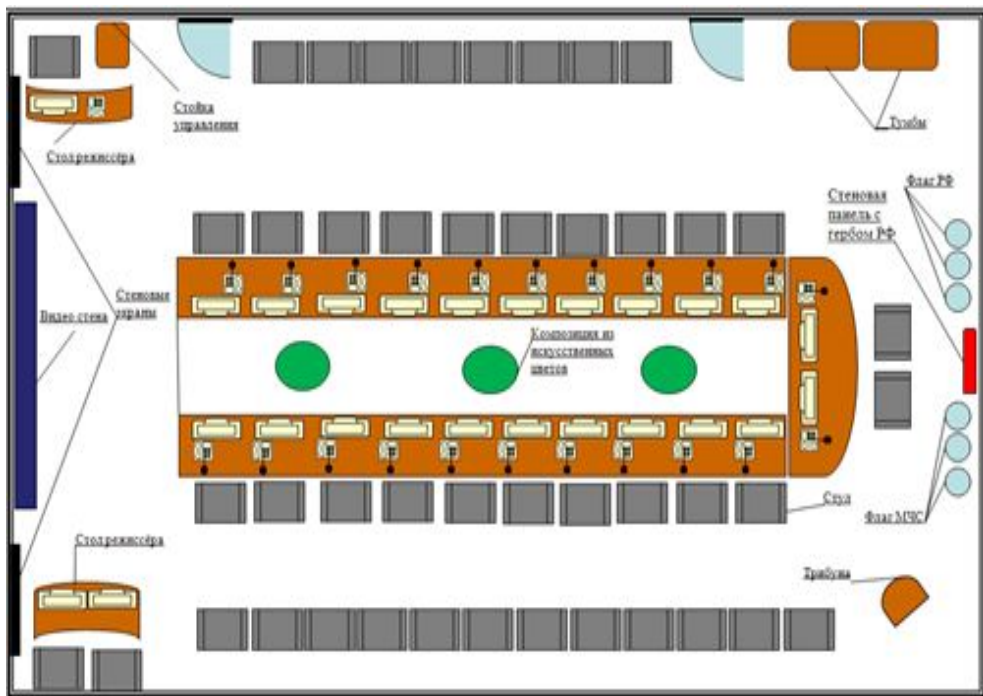
- громкой связи;
- конференцсвязи (аудио);
- ВКС;
- селекторной связи;
- телефонной связи;
- ЛВС ведомственной сети МЧС России;
- ЛВС Internet;
- отображения информации (6 экранов для обмена информацией между ЦУКС, дополн. плазменные панели (TV, ГЛОНАСС и т.д.));
- факсимильной связи;
- DECT связи (в диапазоне 1880-1900 мегагерц)





Залы заседания КЧС и ОПБ, ОШ ЛЧС оборудуются:

- ❑ столом,
- ❑ стульями,
- ❑ средствами отображения информации,
- ❑ ВКС,
- ❑ АРМ секретаря КЧС, операторов, членов КЧС (ОШ ЛЧС).



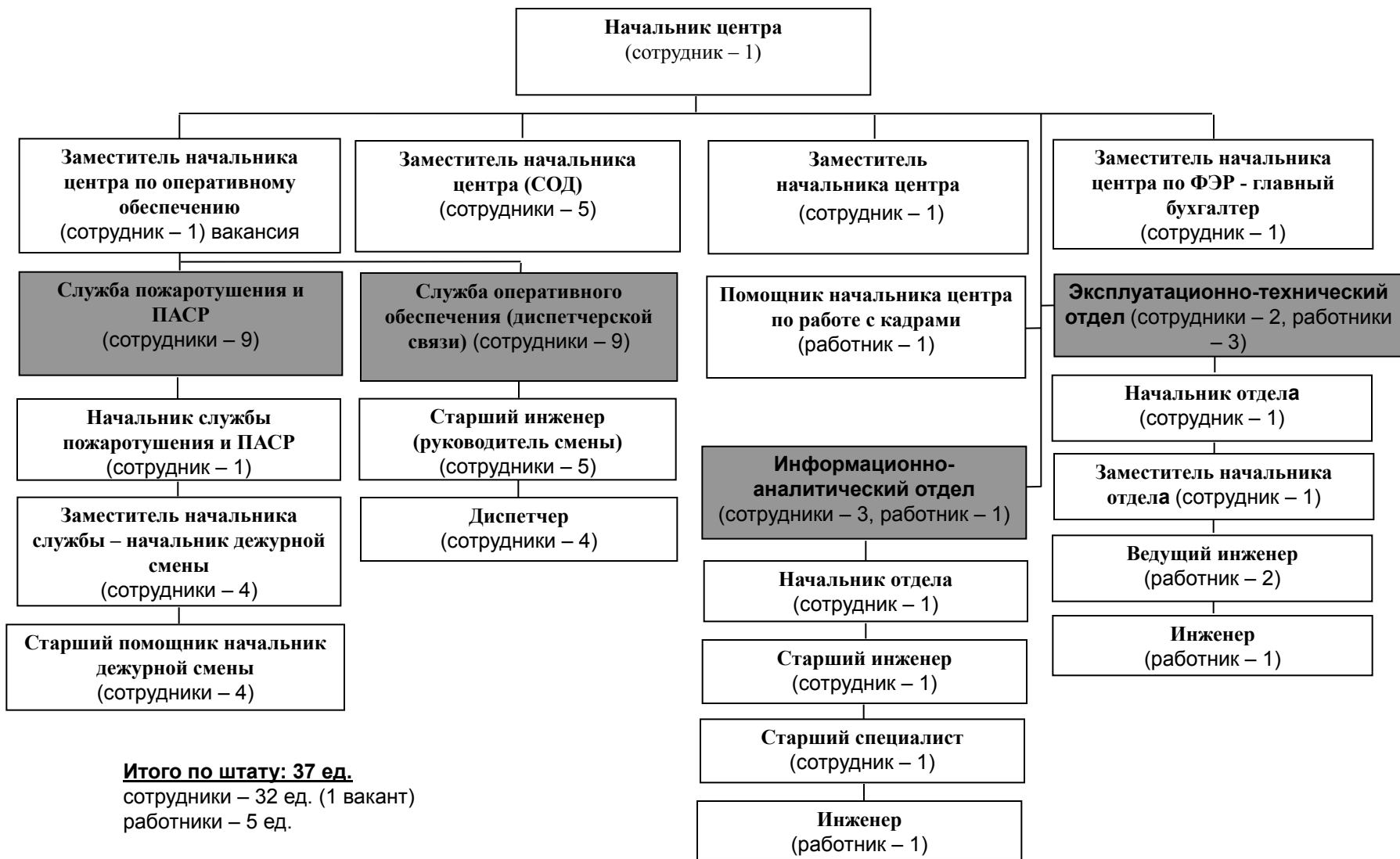
7. ЦУКС ГУ МЧС России по Калининградской области



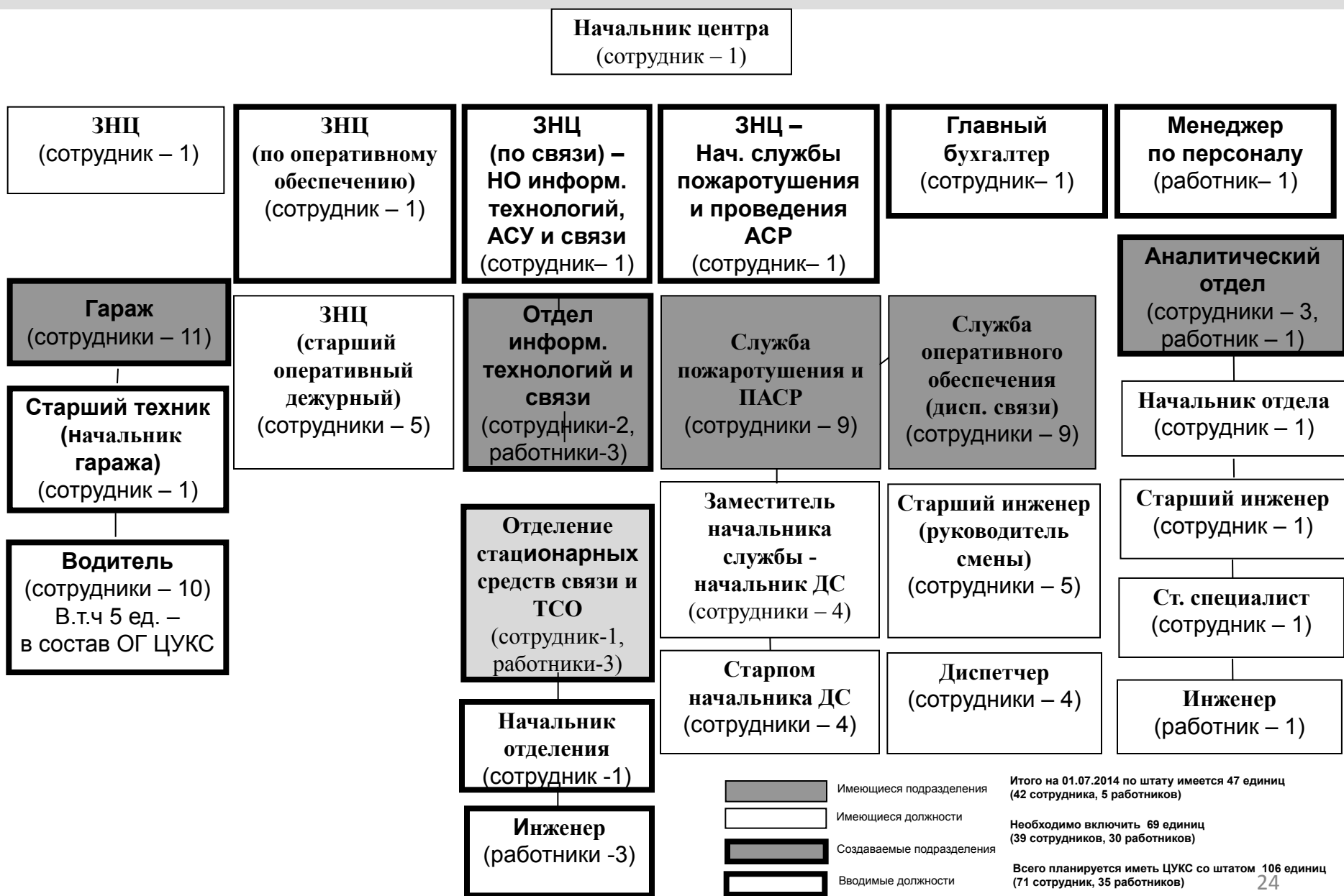
Улица Бассейная, 35 (4 этаж)







ОРГАНИЗАЦИОННО-ШТАТНАЯ СТРУКТУРА ФКУ «ЦУКС ГУ МЧС РОССИИ ПО КАЛИНИНГРАДСКОЙ ОБЛАСТИ»

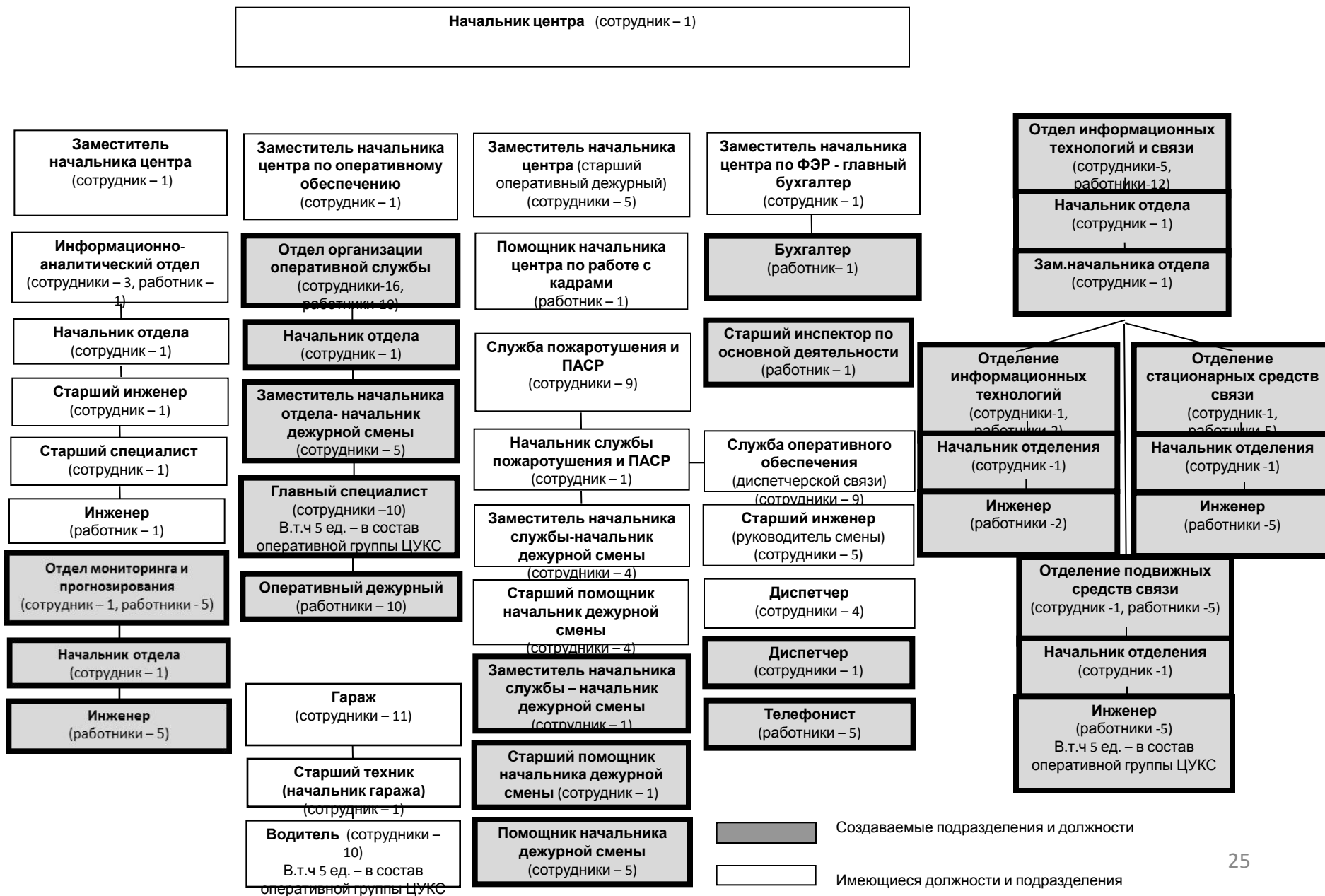


Организационно-штатная структура ФКУ «ЦУКС ГУ МЧС России по Калининградской области»



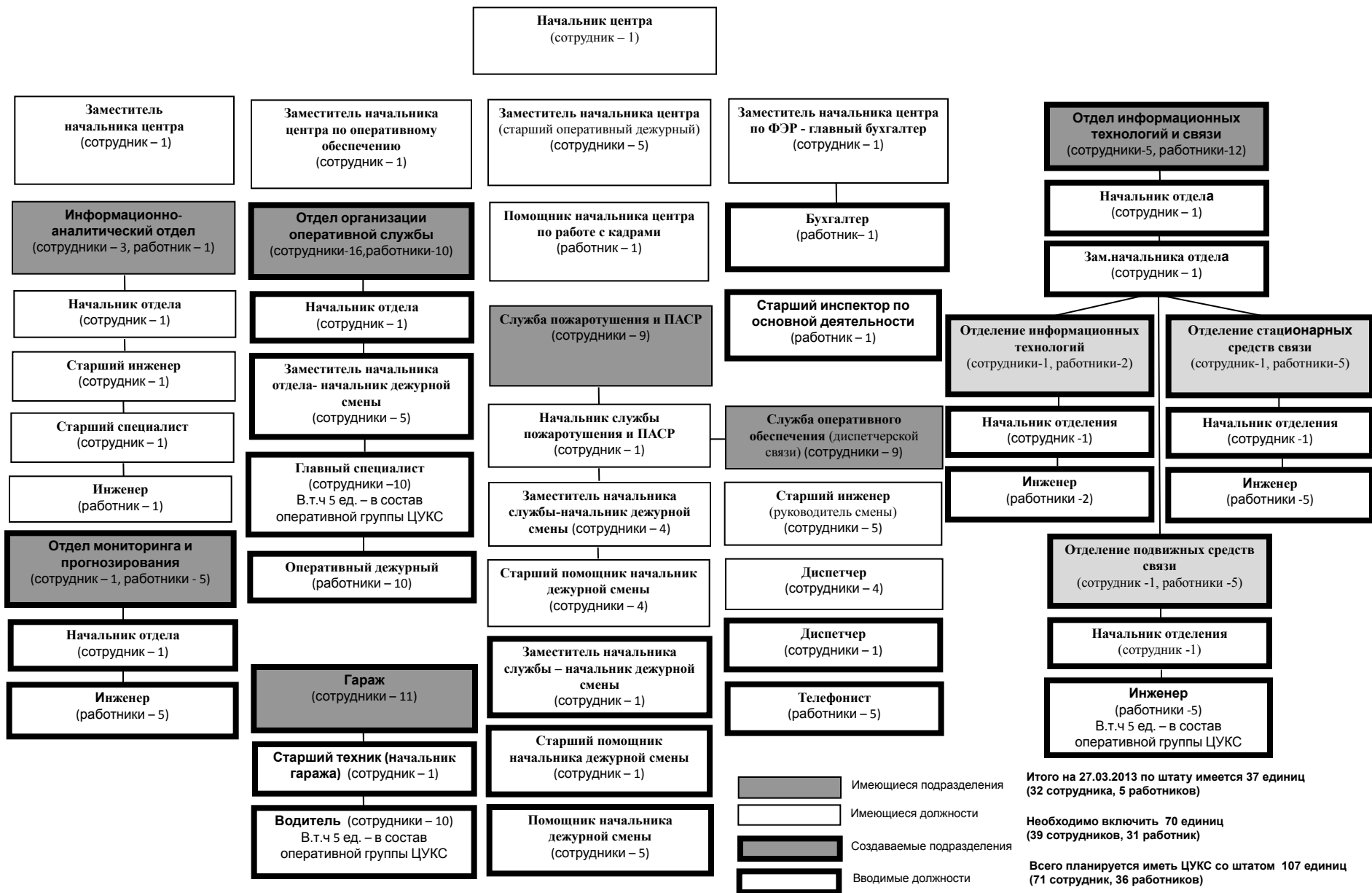
	Имеющиеся подразделения	Итого на 01.07.2014 по штату имеется 47 единиц (42 сотрудника, 5 работников)
	Имеющиеся должности	
	Создаваемые подразделения	Необходимо включить 69 единиц (39 сотрудников, 30 работников)
	Вводимые должности	Всего планируется иметь ЦУКС со штатом 106 единиц (71 сотрудник, 35 работников)

Планируемые изменения в организационно-штатной структуре ЦУКС ГУ МЧС России по Калининградской области



Создаваемые подразделения и должности
 Имеющиеся должности и подразделения

ПРЕДЛОЖЕНИЯ ПО СОВЕРШЕНСТВОВАНИЮ ОРГАНИЗАЦИОННО-ШТАТНОЙ СТРУКТУРЫ ФКУ «ЦУКС ГУ МЧС РОССИИ ПО КАЛИНИНГРАДСКОЙ ОБЛАСТИ»



Итого на 27.03.2013 по штату имеется 37 единиц (32 сотрудника, 5 работников)

Необходимо включить 70 единиц (39 сотрудников, 31 работник)

Всего планируется иметь ЦУКС со штатом 107 единиц (71 сотрудник, 36 работников)

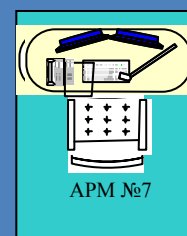
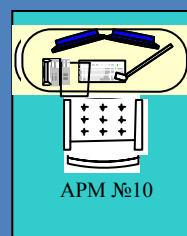
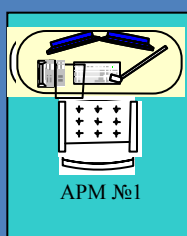
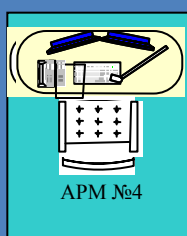
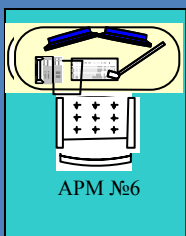
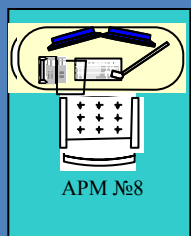
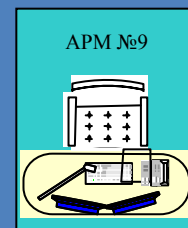
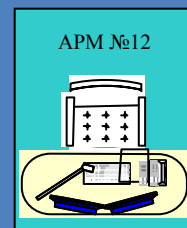
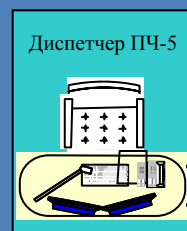
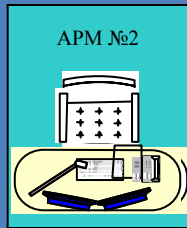
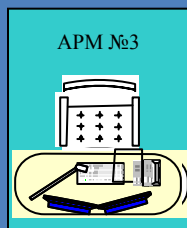
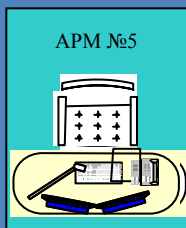
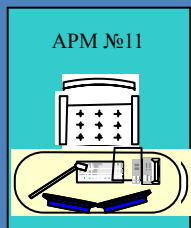
- Имеющиеся подразделения
- Имеющиеся должности
- Создаваемые подразделения
- Вводимые должности

ЗАЛ ОПЕРАТИВНОЙ ДЕЖУРНОЙ СМЕНИ



РАЗМЕЩЕНИЕ ОДС

4 этаж



APM №1 - Старший оперативный дежурный

APM №2 - Начальник дежурной смены

APM №3 – Спец. по анализу и подготовке оперативных данных

APM №4 – Спец. по оповещению и информированию населения

APM №5 – Спец. по применению сил и средств

APM №6 – Спец. по реагированию на ЧС (старший оперативной группы ГУ)

APM №7 – Спец. по учёту сил и контролю за обстановкой с пожарами (руководитель смены СОО (ДС))

APM №8 – Спец. по мониторингу и прогнозу развития ЧС

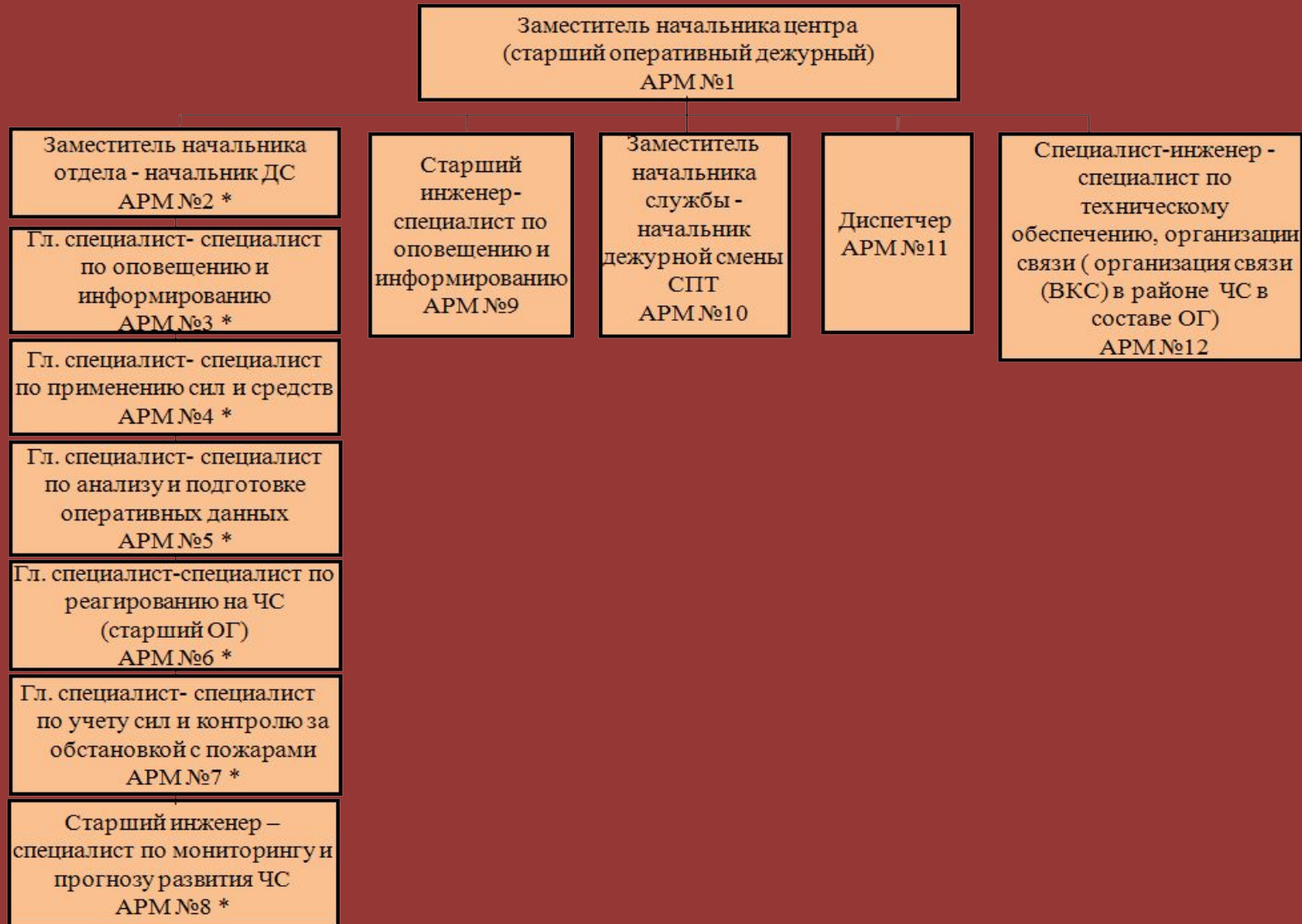
APM №9 - Начальник дежурной смены СПТ

APM №10 - Диспетчер

APM №11 – Спец. по техническому обеспечению, организации связи

APM №12 - Старпом начальника

СОСТАВ ОПЕРАТИВНОЙ ДЕЖУРНОЙ СМЕНЫ (С УЧЕТОМ РАСПРЕДЕЛЕНИЯ ЗАДАЧ ПО НАПРАВЛЕНИЯМ ДЕЯТЕЛЬНОСТИ)





**Зал для проведения
заседаний КЧС и ОПБ
правительства
Калининградской области**



**Помещение для работы
Оперативного штаба**

Состав ОДС по комплектованию



№ АРМ	Наименование должности в смене	Комплектующее подразделение
1	Старший оперативный дежурный	Руководство Центра
2	Начальник дежурной смены	Отдел ДДС ГБУ Калининградской области «Отряд ГПС и ГО»
3	Специалист по анализу и подготовке оперативных данных	Отдел ДДС ГБУ Калининградской области «Отряд ГПС и ГО»
4	Специалист по оповещению и информированию населения	Отдел ДДС ГБУ Калининградской области «Отряд ГПС и ГО»
5	Специалист по применению сил и средств	Отдел ДДС ГБУ Калининградской области «Отряд ГПС и ГО»
6	Специалист по реагированию на ЧС (старший оперативной группы Главного управления)	Главное управление
7	Специалист по учёту сил и контролю за обстановкой с пожарами (руководитель смены СОО (ДС))	Служба оперативного обеспечения (диспетчерской связи) Центра
8	Специалист по мониторингу и прогнозу развития ЧС	Отдел мониторинга с прогнозированием ЧС ГБУ Калининградской области «Отряд ГПС и ГО»
9	Начальник дежурной смены СПТ	Служба пожаротушения и проведения аварийно-спасательных работ Центра
10	Диспетчер	Служба оперативного обеспечения (диспетчерской связи) Центра
11	Специалист по техническому обеспечению, организации связи	эксплуатационно-технический отдел Центра
12	Старший помощник начальника дежурной смены СПТ	Служба пожаротушения и проведения аварийно-спасательных работ Центра

Утверждаю
Заместитель Министра МЧС России
генерал – полковник

И.А. Попов
«10» октября 2012 г.

РЕГЛАМЕНТ

представления донесений ЦУКС РЦ, ЦУКС МЧС России по субъектам РФ, спасательных воинских формирований, организаций и учреждений МЧС России центрального подчинения в ЦЦУКС при реагировании на чрезвычайную ситуацию (происшествие) и несения оперативного дежурства в повседневной деятельности»

№ п/п	Наименование донесений, документов, докладов	Периодичность, время представления
I. При возникновении чрезвычайной ситуации (происшествия)		
1.	Доклады о чрезвычайной ситуации (происшествии)	Немедленно (устно СОД по любому из имеющихся каналов связи), при этом общее время прохождения доклада о возникновении ЧС (происшествия) в ЦЦУКС не более 1С минут
2.	Видеоконференцсвязь ОДС РЦ, ГУ МЧС России с ОДС ЦЦУКС	РЦ, ГУ - через 3 минуты
3.	Информационное донесение (оперативная информация) о чрезвычайной ситуации (происшествии)	Через 20 минут
4.	Донесение об угрозе возникновения чрезвычайной ситуации в форме 1 ЧС	Через 2 часа
5.	Донесение о факте и основных параметрах чрезвычайной ситуации по формам 2,3,4 ЧС	Через 2 часа
6.	Карта района чрезвычайной ситуации (происшествия)	
7.	Пожелательная записка	
8.	Схема места чрезвычайной ситуации (схема н.п., схема объекта, космический снимок), ТПХ объекта, на котором (с которым) произошла чрезвычайная ситуация	
9.	Справки по силам и средствам (БЧС), привлеченных для ликвидации чрезвычайной ситуации, с учетом достояния в район ЧС сил и средств усиления, резерва	
10.	Схема организации управления и взаимодействия при ликвидации чрезвычайной ситуации	
11.	Схема организации связи при ликвидации чрезвычайной ситуации	
12.	Схема вывоза с работом чрезвычайной ситуации	
13.	Схема обеспечения населения в районе чрезвычайной ситуации	
14.	Расчет сил и средств оперативной группы	
15.	Распоряжение по связи	
16.	Фотоматериалы (ММС сообщения), видеоматериалы (видеоролик)	Через 40 минут с момента прибытия первого подразделения МЧС России

17.	Схема расстановки сил и средств при ликвидации чрезвычайной ситуации	Через 1 час после прибытия подразделений в район чрезвычайной ситуации (при изменении обстановки через каждые 2 часа)
18.	Списки о пострадавших, погибших, эвакуированных и госпитализированных	Через 2 часа
19.	Модель возможного развития чрезвычайной ситуации (на основании оперативных расчетов), с использованием 3-D объекта	В течение 3 часов
20.	Анализ прохождения информации в ФП и ТП РСЧС о чрезвычайной ситуации (происшествии)	В течение 3 часов со времени возникновения чрезвычайной ситуации (происшествия)
21.	Донесения с приведения в «РЕЖИМ ПОВЫШЕННОЙ ГОТОВНОСТИ», «РЕЖИМ ЧС»	В течение 20 минут с момента приведения в «РЕЖИМ ПОВЫШЕННОЙ ГОТОВНОСТИ», «РЕЖИМ ЧС»
22.	Доклады о начале выдвижения сил и средств в район чрезвычайной ситуации	Немедленно (устно СОД по любому из имеющихся каналов связи после начала выдвижения сил и средств в район ЧС)
23.	Доклады о прибытии в район чрезвычайной ситуации	Через 5 минут после прибытия в район чрезвычайной ситуации
24.	Видеоконференцсвязь ОГ ГУ МЧС России, ОГ РЦ МЧС России с ОДС ЦЦУКС	Через 30 минут с момента прибытия в район ЧС
25.	Хронология действий ОДС региональных центров, Главных управлений МЧС России по субъектам РФ, сил и средств МЧС России и территориальных подсистем РСЧС при реагировании на чрезвычайную ситуацию	Через 2 часа после ликвидации ЧС (при ликвидации последствий чрезвычайной ситуации более одних суток к 21.00 местного времени)
При ликвидации чрезвычайной ситуации (происшествия)		
1.	Приказ с подлинной ОШ ЛЧС регионального центра, ГУ МЧС России по субъекту РФ	Через 1 час после подписания приказа о работе ОШ ЛЧС в РЦ, ГУ
2.	Расчеты на проведение АСДНР по ликвидации последствий чрезвычайной ситуации (происшествия)	Через 1 час после организации работы ОШ ЛЧС регионального центра
3.	План АBR по ликвидации последствий чрезвычайной ситуации (происшествия)	Через 1 час после организации работы ОШ ЛЧС регионального центра
4.	Схема организации работ по ликвидации последствий чрезвычайной ситуации (происшествия)	Через 1 час после организации работы ОШ ЛЧС регионального центра
5.	График выполнения работ по ликвидации последствий чрезвычайной ситуации (происшествия)	Через 1 час после организации работы ОШ ЛЧС регионального центра
6.	Данные по наличию и обеспечению материалами средствами для ликвидации последствий чрезвычайной ситуации (происшествия) в субъекте РФ	Через 1 час после организации работы ОШ ЛЧС регионального центра
7.	Протокол заседания комиссии по предупреждению и ликвидации ЧС и обеспечению пожарной безопасности	Через 2 часа после завершения заседания КЧС
8.	Донесения ОШ ЛЧС регионального центра о ходе выполнения АСДНР	Через каждые 4 часа

9.	Итоговое доведение ОИП ЛЧС регионального центра о выполненных мероприятиях за текущие сутки	На 21.00 час местного времени
10.	Планы эвакуации, первоочередного жизнеобеспечения населения (размещение, питание)	При необходимости
При выполнении задач авиационного обеспечения ликвидации чрезвычайной ситуации (пронесения)		
1.	План применения авиации	Через 1 час после получения задачи на авиационное обеспечение ликвидации чрезвычайной ситуации
2.	Текущий доклад о выполнении задач авиационного обеспечения ликвидации чрезвычайной ситуации	Не позднее, чем через 30 минут после посадки воздушного судна
3.	Таблица учета полета авиационной группировки	Через 1 час после завершения полетного дня
II. По чрезвычайным ситуациям (пронесениям), находящимся на контроле		
1.	Донесения по ЧС, находящимся на контроле в ОДС НЦУКС (пояснительные записки, карты и схемы с изменениями обстановки, действовавшие силы и средства, протоколы заседаний КЧС, планы АБР, графики выполнения работ, схемы организации работ, фото-видеоматериалы) (По состоянию на 20.00 местного времени)	ДВРЦ – к 15.00 (мск) СРЦ – к 17.00 (мск) УРЦ – к 19.00 (мск) ПРЦ, ЮРЦ, СКРЦ, СЗРЦ, ЦРЦ, ГУ Москвы – к 21.00 (мск)
III. Ежедневные доведения		
1.	Оперативный ежедневный прогноз	ДВРЦ, СРЦ, УРЦ, ПРЦ, ЮРЦ, СКРЦ, СЗРЦ, ЦРЦ, ГУ Москвы – к 14.00 (мск)
2.	Состояние авиации МЧС России	КП авиации МЧС России, «Госавиация» к 18.00 (мск)
3.	Донесение о силах и средствах «Госавиация» МЧС России	
4.	Силы и средства оперативных групп спасения спасательных воиловских формирований в учрежденной МЧС России центрального подчинения с приложениями (сведения о личном составе оперативных групп спасения центра, ТТХ техники, находящейся на дежурстве)	
5.	Силы и средства оперативных групп спасения РЦ (на карте с приложениями: сведения о количестве личного состава и ТТХ техники оперативных групп спасения СЦ; состав и средства оперативных групп спасения РПСО; организационно-штатная структура сил постоянной готовности РПСО; строевая записка сил и средств оперативных групп спасения ПП и ФП РСЧС-ФО)	ДВРЦ – к 14.00 (мск) СРЦ – к 15.00 (мск) УРЦ – к 17.00 (мск) ПРЦ, ЮРЦ, СКРЦ, СЗРЦ, ЦРЦ, ГУ Москвы, 179 СЦ, 294 ЦССОР, «Центроспас», ЦОПУ – к 19.00 (мск)
6.	Доклад по обстановке в региональном центре по состоянию на 18.00 (мск)	
7.	Донесение по составу дежурных сил и средств поисков и спасения на акваториях	
8.	Степень участия в ежедневном оперативном селективном спасении в 07.00	
9.	Донесения по лесопожарной обстановке (согласно методических рекомендаций НЦУКС)	ДВРЦ – к 19.00 (мск) СРЦ – к 22.00 (мск) УРЦ – к 24.00 (мск) ПРЦ, ЮРЦ, СКРЦ, СЗРЦ, ЦРЦ – к 02.00 (мск)

10.	Донесения по заводской (ледовой) обстановке (согласно методических рекомендаций НЦУКС)	
11.	Донесения о ходе подготовки объектов ЖКХ к эксплуатации в осенне-зимний период и о ходе заезда топливно-энергетических ресурсов в районы Крайнего Севера и приравненным к ним местностям с ограниченными сроками заезда грузов (согласно методических рекомендаций НЦУКС)	ДВРЦ – к 15.00 (мск) СРЦ – к 17.00 (мск) УРЦ – к 19.00 (мск) ПРЦ, ЮРЦ, СКРЦ, СЗРЦ, ЦРЦ, ГУ Москвы – к 21.00 (мск)
12.	Донесения по эпидемии, эпизоотии и эпизофии	
13.	Донесение по применению авиации в паводкоспасный и пожароопасный периоды	
14.	Анализ реагирования функциональных и территориальных подсистем РСЧС с приложениями: № 1 – региональный центр; № 2 – субъект РФ; № 3 – работа подсистем РСЧС по прогнозу возможных ЧС, планированию презентивных мероприятий в РЦ и субъекте РФ	
15.	Донесение по составу ОДС функциональных и территориальных подсистем РСЧС Федерального округа с приложением списка оперативных дежурных министерств и ведомств по взаимодействию	ДВРЦ – к 19.00 (мск) СРЦ – к 21.00 (мск) УРЦ – к 23.00 (мск) ПРЦ, ЮРЦ, СКРЦ, СЗРЦ, ЦРЦ, ГУ Москвы – к 01.00 (мск)
16.	Донесение по составу ОДС ЦУКС регионального центра и ГУ МЧС России с приложением списка личного состава ОДС регионального центра	
17.	Сведения о происшествиях на водных бассейнах, реагировании ПСС на ДПП, происшествий на ФАД, техногенным пожарам, сведения об обнаружении и уничтожении взрывоопасных предметов	
18.	Донесение о происшествиях, погибших, спасенных на акваториях (оперативно-статистические данные) (размещаются на сервере НЦУКС)	
19.	Комплексный анализ реагирования сил и средств МЧС России, территориальных и функциональных подсистем РСЧС на чрезвычайные ситуации	
20.	Анализ реагирования оперативных групп РЦ, ГУ МЧС России по субъектам РФ, гарнизонной пожарной охраны	ДВРЦ – к 19.00 (мск) СРЦ – к 21.00 (мск) УРЦ – к 23.00 (мск) ПРЦ, ЮРЦ, СКРЦ, СЗРЦ, ЦРЦ, ГУ Москвы – к 01.00 (мск)
21.	Анализ реагирования функциональных и территориальных подсистем	
22.	Работа подсистем РСЧС по прогнозу возможных ЧС, планированию презентивных мероприятий в регионе	
23.	Анализ работы службы ОДС РЦ, ОДС ЦУКС МЧС России по субъектам РФ	
24.	Доклад о наличии специального оборудования и техники	раз в неделю в пятницу к 18.00 (мск)
25.	Дополнительные доведения ОД РЦ, ГУ МЧС России, спасательных воиловских формирований, организаций и учреждений центрального подчинения по уточнению обстановки	При изменении обстановки, по запросу ОДС НЦУКС
26.	Донесения по составу ОДС функциональных и территориальных подсистем РСЧС	ДВРЦ, СРЦ, УРЦ, ПРЦ, ЮРЦ, СКРЦ, СЗРЦ, ЦРЦ, ГУ Москвы – к 09.00 (мск)

27.	Данные по личному составу на дежурстве	ДВРЦ – к 02.00 (мес); СРЦ – к 05.00 (мес); УРЦ – к 07.00 (мес); ГРЦ, ЮРЦ, СКРЦ, СЗРЦ, ЦРЦ, ГУ Москвы – к 09.00 (мес)
Документы СОД		
1.	Схема информационного взаимодействия с министерствами, ведомствами, организациями	ежедневно к 01.00 (мес) в электронном виде на сервер ЦУКС
2.	Анализ работы СОД по взаимодействию с министерствами и ведомствами	
3.	Анализ контроля работы подсистем управления ОДС РЦ МЧС России	
4.	Информация о режимах функционирования территориальных подсистем РСЧС (форма 1)	
5.	Информация о режимах функционирования территориальных подсистем РСЧС (форма 2)	
6.	Анализ предоставления каналов связи при ЧС (происшествия)	
7.	Анализ освещения в СМИ ЧС (происшествий)	
8.	Ведомость контроля несения службы ОДС РСЧС и других министерств и ведомств	
9.	Ведомость контроля несения службы СОД МЧС России (в РЦ – СОД ГУ МЧС России по субъекту РФ; в ГУ МЧС России по субъекту РФ – ОД ЕДДС муниципальных образований)	
10.	Анализ работы СОД по взаимодействию с председателями КЧС и ПБ субъектов РФ	
11.	Анализ работы заместителей территориальных органов МЧС России по аварийному управлению	
12.	План заслушивания ЦУКС территориальных органов	
13.	Заслушивание МО и ПГ на территории ФО	
14.	Заслушивание начальников ПГ охраны и глав МО на территории ФО	
15.	Ведомость по заслушиванию МО и начальников гарнизонов пожарной охраны СОД ЦУКС	
16.	Анализ прохождения информации в Ф и ТП РСЧС о ЧС (происшествия)	
17.	Оперативная информация по ЧС (происшествиям), поступившая в ОДС ЦУКС РЦ МЧС России	
18.	Анализ информирования о ЧС (происшествиях) по СМС	
Донесения по ГИС		
1.	Своеврем. заявка – епл и бюджета ГИС МЧС России	ДВРЦ – к 04.00 (мес) СРЦ – к 07.00 (мес) УРЦ – к 09.00 (мес) ПРЦ, ЮРЦ, СКРЦ, СЗРЦ, ЦРЦ, ГУ Москвы – к 11.00 (мес)

2.	Донесение по оперативным данным по техногенным авариям и гибели людей на пожарах (в сравнении с АППГ) по объектам возникновения происшедших на территории РФ	ДВРЦ – к 19.00 (мес) СРЦ – к 21.00 (мес) УРЦ – к 23.00 (мес) ПРЦ, ЮРЦ, СКРЦ, СЗРЦ, ЦРЦ, ГУ Москвы – к 01.00 (мес)	
3.	Донесение по техногенным пожарам и гибели людей на пожарах (оперативные данные) по субъектам РФ, произошедшим на территории РФ. База по авариям и погибшим с нарастающим итогом за текущий месяц	Согласно приказу МЧС России от 24.02.2009 г. № 92	
4.	Формализованные донесения (согласно методических рекомендаций ЦУКС) по крупным пожарам, на социально-значимых и потенциально-опасных объектах, на объектах пожары на которых могут привести к увеличению общественного резонанса, а также с гибелью двух и более человек или травмированных 4 и более человек		
5.	Фотоаerial по крупным пожарам, на социально-значимых и потенциально-опасных объектах, на объектах пожары на которых могут привести к увеличению общественного резонанса, а также с гибелью двух и более человек или травмированных 4 и более человек		
6.	Анализ реагирования пожарно-спасательных гарнизонов		
7.	Справка о готовности гарнизона пожарной охраны ГУ МЧС России по субъекту РФ		
8.	Доклад начальника гарнизона пожарной охраны		
9.	Презентационный материал для сопровождения докладов начальника гарнизона пожарной охраны		
IV. Мероприятия в ежедневном режиме			
1.	Заслушивание СОД РЦ по уточнению параметров оперативной обстановки		09.00(мес); 17.00(мес); 15.00(мес); 18.00(мес); 21.00(мес), 24.00(мес), 04.00(мес)
2.	Взаимодействие с ОД ФСИВ по уточнению параметров оперативной обстановки	10.00(мес); 05.30 (мес)	
3.	Заслушивание СОД ГУ МЧС России по субъекту РФ по уточнению параметров оперативной обстановки	ДВРЦ – 12.00 (мес); СРЦ – 15.00 (мес); УРЦ, ПРЦ, ЮРЦ, СКРЦ, СЗРЦ, ЦРЦ, ГУ Москвы – 18.00 (мес)	
4.	Заслушивание пожарных гарнизонов	ДВРЦ, СРЦ – 11.00 (мес); УРЦ, ПРЦ, ЮРЦ, СКРЦ, СЗРЦ, ЦРЦ, ГУ Москвы – 16.00 (мес)	

Начальник Национального центра

генерал – лейтенант

В.В. Степанов

№ п/п	Наименование документа	Кому (куда) представляется	Время представления документа	Ответств енный исполнит ель
			каждые 2 часа	
66. *	Схема места чрезвычайной ситуации (схема п.п., схема объекта), ТТХ объекта, на котором (с которым) произошла чрезвычайная ситуация	СОД, ОДС ЦУКС	через 1 час (при изменении обстановки каждые 2 часа)	АРМ №5
67. *	Справка по силам и средствам (БЧС), привлеченным для ликвидации чрезвычайной ситуации, с расчетом доставки в район ЧС сил и средств усиления, резерва	СОД, ОДС ЦУКС	через 60 минут, в дальнейшем через каждые 2 часа	АРМ №2
68. *	Схема организации управления и взаимодействия при ликвидации чрезвычайной ситуации	СОД, ОДС ЦУКС	через 40 минут, в дальнейшем через каждые 2 часа	АРМ №2
69. *	Схема организации связи при ликвидации чрезвычайной ситуации	СОД, ОДС ЦУКС	через 40 минут, в дальнейшем через каждые 2 часа	АРМ №1
70. *	Схема вызова с районом чрезвычайной ситуации	СОД, ОДС ЦУКС	через 40 минут, в дальнейшем через каждые 2 часа	АРМ №4
71. *	Фотоматериалы (MMS-сообщения), видеоматериалы (видеоролик)	СОД, ОДС ЦУКС	через 40 минут с момента прибытия первого подразделения МЧС России	АРМ №12
72. *	Схема расстановки сил и средств при ликвидации последствий ЧС	СОД, ОДС ЦУКС	через 1 час после прибытия подразделений в район ЧС (при изменении обстановки через каждые 2 часа)	АРМ №12
73. *	Сведения (количественные показатели) о пострадавших, погибших, эвакуированных и госпитализированных	СОД, ОДС ЦУКС	через 40 минут, в дальнейшем через каждые 2 часа	АРМ №8

№ п/п	Наименование документа	Кому (куда) представляется	Время представления документа	Ответственный исполнитель
74. *	Списки о пострадавших, погибших, эвакуированных и госпитализированных	СОД, ОДС ЦУКС	через 1 час 30 мин.	АРМ №8
75. *	Данные по силам и средствам связи в районе	СОД, ОДС ЦУКС	через 40 минут, в дальнейшем через каждые 2 часа	АРМ №6
76. *	Документы работы оперативных штабов и оперативных групп ГУ МЧС России (приказ о создании ОШ ГУ МЧС России, донесения, итоговое донесение о выполненных мероприятиях за сутки).	ОШ	через 3 часа в течение суток, итоговое донесение за сутки на 20.00	ОШ
77. *	Расчеты на проведение АСДНР по ликвидации последствий ЧС (происшествия)	СОД, ОДС ЦУКС	через 1,5 часа после завершения заседания КЧС	АРМ №12
78. *	Анализ реагирования ОДС ЦУКС ГУ МЧС России, сил и средств МЧС России и территориальной подсистемы РСЧС на ЧС	СОД, ОДС, ЦУКС	через 3 часа после <u>ликв-и</u> ЧС (при <u>ликв-и</u> последствий ЧС более одних суток к 20.00)	АРМ №4
79. *	План АБР по ликвидации последствий ЧС (происшествия)	СОД, ОДС ЦУКС	через 2 часа после завершения заседания КЧС	АРМ №1
80. *	Схема организации работ по ликвидации последствий ЧС (происшествия)	СОД, ОДС ЦУКС	через 2 часа после завершения заседания КЧС	АРМ №6
81. *	Сетевой график выполнения работ по ликвидации последствий чрезвычайной ситуации (происшествия)	СОД, ОДС ЦУКС	через 2 часа после заседания КЧС	АРМ №6
82. *	Справочные данные по наличию и обеспечению материальными средствами для ликвидации последствий ЧС (происшествия) в субъекте РФ	СОД, ОДС ЦУКС	через 1 час 30 мин.	АРМ №8
83. *	Протокол заседания комиссии по чрезвычайным ситуациям и обеспечению пожарной безопасности	ОШ	Через 1 час после заседания КЧС	ОШ
84. *	Хронология действий ОДС ЦУКС ГУ МЧС России и ТП РСЧС субъекта РФ при реагировании на чрезвычайную ситуацию	СОД, ОДС ЦУКС	через 3 часа после ликвидации ЧС (при	АРМ №1

№ п/п	Наименование документа	Кому (куда) представляется	Время представления документа	Ответств енный исполнит ель
			ликв-и последетвий ЧС более одних суток к 20.00)	
85. *	Сведения о ЧС (происшествиях) за последние 5 лет	СОД, ОДС ЦУКС	в течение 1 часа	АРМ №8
86. *	Прогноз развития ЧС	СОД, ОДС ЦУКС	в течение 1 часа	АРМ №8
87. *	Модель возможного развития чрезвычайной ситуации (на основании оперативных расчетов), с использованием трехмерного моделирования	СОД, ОДС ЦУКС	через 3 часа	АРМ №5
88. *	Планы эвакуации (отселения), первоочередного жизнеобеспечения населения (размещение, питание)	СОД, ОДС ЦУКС	через 1 час после завершения заседания КЧС	АРМ №5
89. *	Прогноз развития ЧС (происшествия)	СОД, ОДС ЦУКС	через 1 час	АРМ №8
90. *	Справка о районе ЧС (происшествия)	СОД, ОДС ЦУКС	через 1 час	АРМ №8
91. *	Космические снимки района ЧС (происшествия)	СОД, ОДС ЦУКС	через 6 часов	АРМ №12
92. *	Сведения о ЧС (происшествиях) за 5 лет на территории субъекта РФ	СОД, ОДС ЦУКС	через 1 час	АРМ №8

ТЕХНОЛОГИЧЕСКАЯ КАРТА СПЕЦИАЛИСТА ПО АНАЛИЗУ И ПОДГОТОВКЕ ОПЕРАТИВНЫХ ДАННЫХ

ФКУ «ДУКС ГУМПС РОССИИ ПО РЯЗАНСКОЙ ОБЛАСТИ» (АРМ №5) ПО ЧС №2

(АВАРИЯ (КАТАСТРОФА) НА АВТОДОРОГАХ)

№ п/п	Последовательность действий	Нормативные акты выполнения	Результат работы	Исполняемые нормативы (расчетные задачи)	Срабатываемые документы	Единицы измерения	
						ДУКС ГУ	МО.
1	Подготовить исходные данные для моделирования ЧС с учетом сведений с сервера ИЦУКС: <u>10.21.18.02</u> - <i>Полном территория - Рязанская область - (расшифровка ЧС по автомобильному транспорту)</i>	Ч+0.05					
	Выход на БУИС паспорта территории муниципальный район (найти по расшифровке ЧС и географическо-картографические материалы)	Ч+0.05			1. Карта района ЧС 2. Составность ЧС		
2	Подобрать сведения о лечебно-профилактических учреждениях (заключить свободное информационное отделение) Система оперативного управления МЧС России http://10.21.11.3/Телеинформ и с учетом сведений с сервера ИЦУКС: <u>10.21.18.02</u> - <i>Полном территория - Рязанская область</i>	Ч+0.10			3. Составная таблица СдС 4. Фото материалы 5. Схема организации управления и взаимодействия при ликвидации ЧС 6. Схема предоставления информации 7. Схема организации работ		
	Уточнить данные по количеству населения СОО (подраздел в зону ЧС (в том числе (детей), женщин)	Ч+0.15			8. Карта района города (АВР, АСДНТ) 9. Анализ предоставленной информации с ФТИ и ПП РСЧС 10. Схема предоставления специализированной помощи		
	Подготовить данные о ПБР (вместимость, состав, составные элементы) Система оперативного управления МЧС России http://10.21.11.3/Телеинформ и с учетом сведений с сервера ИЦУКС: <u>10.21.18.02</u> - <i>Полном территория - Рязанская область - режим ПБР.</i>	Ч+0.20			11. Исключительная характеристика личности, профессиональ и квалификация по сведениям ЧС 12. Схема применения специализированной помощи		
3	Подготовить предложения по привлечению дополнительных сил, с учетом сведений с сервера ИЦУКС: <u>10.21.18.02</u> - <i>Экстремаль армия - районная - Система ОУ СдС ФТИ ПП РСЧС субъектов РФ - Рязанская область (СТРУКТУРА ОУ СдС ФТИ ПП РСЧС на территории МО).</i>	Ч+0.20 - 00.40					
4	Подготовка: 1. копия местности	Ч+0.30					
	Подготовка: 1. копия сведений о котором произошла ЧС	Ч+0.00					

6. Органы повседневного управления ФОИВ

На 01.01.2014 в системе РСЧС создано 80 оперативных служб:

- 20 ситуационных центров (СЦ),
- 28 служб оперативных дежурных,
- 32 службы ответственных дежурных.

В 2013 г. начали функционировать

- Ситуационный центр МИД России,
- Дежурная служба Минобрнауки России.

Ситуационно-аналитический центр Минэнерго:

- создан программно-технический комплекс ОД по расчёту ЧС, связанных с природными пожарами, паводком, зонам разрушения;
- включен в сеть распределенных ситуационных центров РФ.

Ситуационный центр (СЦ) Ространснадзора:

- создано 3 СЦ Ространснадзора в ПФО, СФО, СЗФО:

СЦ «ОАО РЖД»:

- ❑ заключены Соглашения и Регламенты информационного обмена с Минтрансом, Росжелдором, Росавиацией, Росморречфлотом и Росавтодором;
- ❑ создан отдел по ПиЛ ЧС.

Центр спец. назначения по обеспечению БДД МВД

России:

- введены в работу новые информационно-аналитические системы учета и анализа сведений по ДТП, позволяющие эффективно выявлять причины и условия возникновения ДТП для принятия управленческого решения;
- реализованы возможности определения мест концентрации ДТП на федеральных автомобильных дорогах и осуществление мер контроля, способствующему снижению ДТ травматизма.

Ситуационный центр ФГБУ «Авиалесоохрана»:

- модернизирована АС ИСДМ Рослесхоз, по обработке данных через спутник для раннего обнаружения природных пожаров, проведения контрольных МП по отслеживанию площади пройденной огнем и подсчету материального ущерба;
- проведено усиление федеральных диспетчеров в



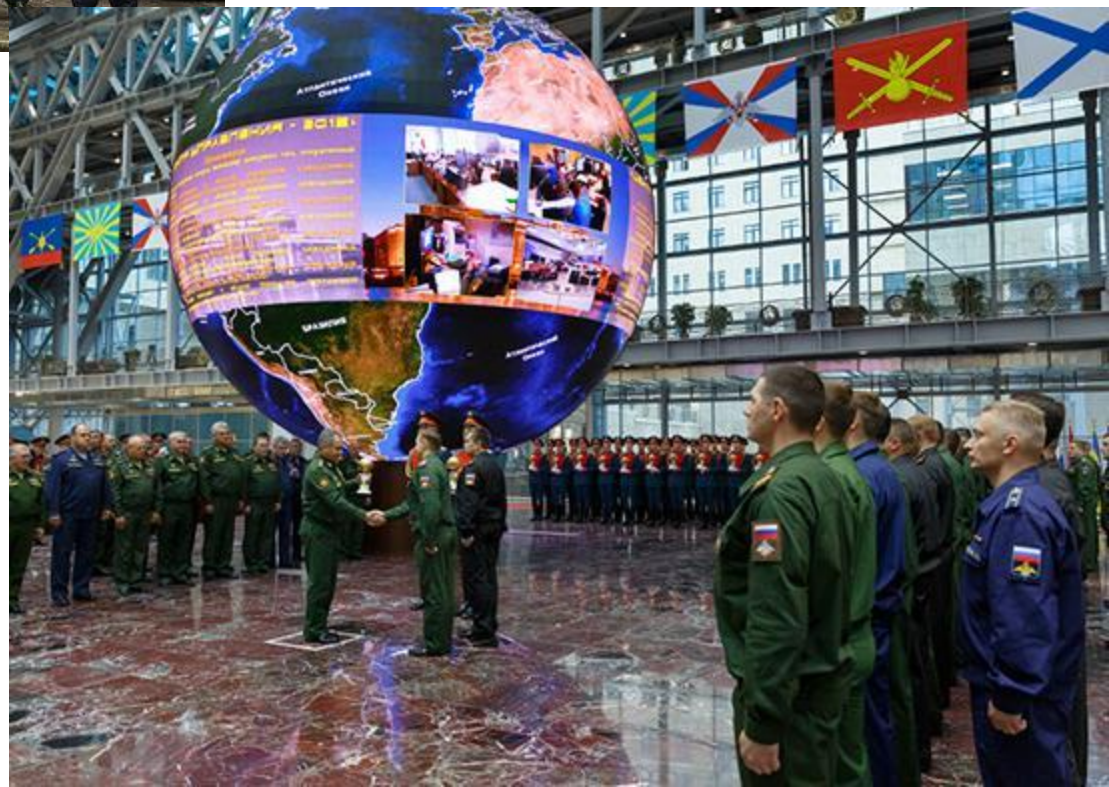
С 01.12.2014 года
полномасштабно
функционирует
**Национальный центр
управления обороной**
Министерства обороны
РФ.

От 1-й смен до
постановки на боевое
дежурство – **333 сут.:**

370 км

коммуникаций;

1600 км кабельных
линий связи (**700** –
волоконно-оптические).



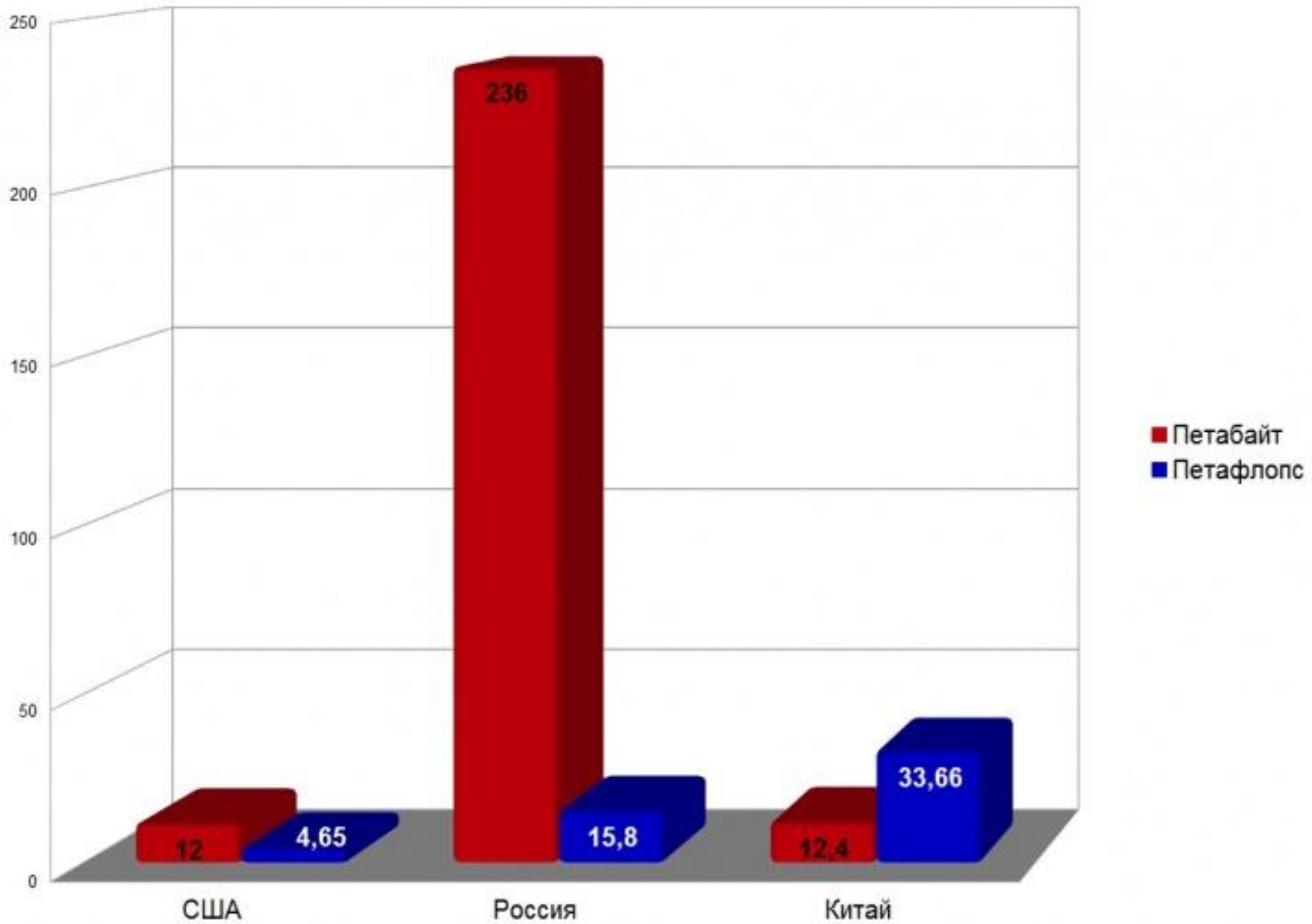
Превышают возможности Пентагона:

- ❖ по компьютерным мощностям – 3,4 раза;
- ❖ по объёму хранимой информации – в 19,6 раз.

Скорость обработки информации – объём 50-ти «Ленинок»

/сек







В **экспертной системе** мониторинга и анализа военно-политической, социально-экономической и общественно-политической обстановки в стране и мире **интегрированы**:

- автоматический перевод с **шести языков** (в будущем возможно увеличение их числа),
- **обработка** печатного текста, радиосюжетов, блогов, социальных сетей, компьютерного телевидения и прямого эфира **в реальном времени**,
- **система распознавания** изображений и идентификации людей и предметов.





Национальный центр управления обороной РФ (НЦУО) предназначен для обеспечения:

- ❑ централизованного **боевого** управления (ЦБУ) ВС РФ;
- ❑ управления **повседневной** деятельностью ВВС и ВМФ;
- ❑ сбора, обобщения и анализа **информации** по военно-политической обстановке (ВПО) в мире, на стратегических направлениях (СтрН) и по общественно-политической обстановке (ОПО) в РФ в мирное и военное время;
- ❑ управления экономикой **в особый период**.

Структура – единая на мирное и военное время.

Основные задачи:

- ❑ **поддержание** системы ЦБУ ВС РФ в готовности к боевому применению, контроль состояния ВС, группировок войск (сил) на СтрН, выполнения задач боевого дежурства (БД);
- ❑ **обеспечение** руководства МО информацией по ВПО в мире, ОПО в РФ и состоянию ВС, информационное обеспечение работы руководящих ДЛ государства и МО при проведении МП в ситуационном центре МО;
- ❑ **обеспечение** управления, координация и контроль полетов и перелетов авиации ВС;
- ❑ **обеспечение** управления, координация и контроль выполнения силами (войсками) ВМФ задач боевой службы и БД, участия в международных операциях и специальных мероприятиях, международно-правовое сопровождение действий сил (войск) ВМФ.

Главные составляющие:

- 1) **Центр управления стратегическими ядерными силами,**
- 2) **Центр боевого управления** - для поддержания боевого потенциала ВС РФ в целом, группировок войск (сил) на СтрН в М и ВВ на необходимом и достаточном уровне готовности к отражению возможной агрессии и управления войсками (силами) при выполнении ими боевых и специальных задач
- 3) **Центр управления повседневной деятельностью ВС** – для оперативной координацией деятельности ОВУ и ФОИВ на всех уровнях по поддержанию войск (сил) в боеготовом и боеспособном состоянии, мониторинга выполнения гособоронзаказа, финансового, материально-технического, медицинского, жилищного обеспечения, подготовки кадров и других видов деятельности.

От соответствующих штабов и органов военного управления ЦУОН делегируются задачи, требующие:

- ❑ непрерывного цикла выполнения,
- ❑ установления информационного обмена и взаимодействия со структурами, имеющими задачи в сфере обороны государства
(52 ФОИВ, 3 гос. корпорации).

На

- ❑ федеральном,
- ❑ межрегиональном,
- ❑ региональном,
- ❑ муниципальном уровнях

создана «стволовая» структура

- ❖ непрерывного мониторинга,
- ❖ оперативного анализа обстановки,
- ❖ подготовки предложений руководству

по организации выполнения первоочередных

Генштаб занимается текущим, перспективным и долгосрочным планированием;

НЦУО ГОТОВИТ предложения непосредственно по событиям.

НАЦИОНАЛЬНЫЙ ЦЕНТР УПРАВЛЕНИЯ ОБОРОНОЙ РОССИЙСКОЙ ФЕДЕРАЦИИ

17:36:59

24 МАРТА 2018, ЧЕТВЕРГ

17:35

Президент РФ Владимир Путин.
Речь об ограничениях свобод в Интернете не идет



И. о. главного тренера ХК «Авангард» назначен Е. Корнухов

ТКК. ВСТАНОВИЛИ ИСТОЧНИКИ

ТКК. ВЛАСТЬ

ТКК. ФИНАНСИСТЫ

ТКК. ПРИВЛЕКАЮТ

ТКК. НЕДАВНО СТИГ

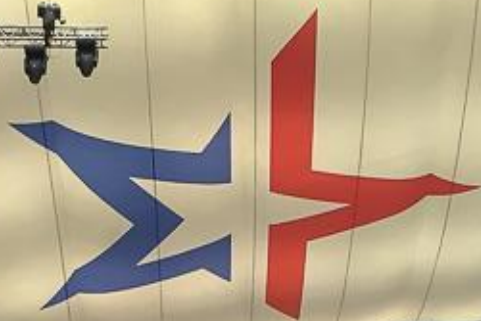
СПОРТ. ДОЛЖЕН

СПОРТ. НЕКОТОРЫЕ

СПОРТ. СРАЗУ ОТКРЫЛИ

СПОРТ. НЕУДАЧНО

СПОРТ. НЕ ДОСЛОВИ



НАЦИОНАЛЬНЫЙ ЦЕНТР УПРАВЛЕНИЯ ОБОРОНОЙ РОССИЙСКОЙ ФЕДЕРАЦИИ

17:38:01

26 МАРТА 2015, ЧЕТВЕРГ

ПРОГРАММА ОБЪЕДИНЕННЫХ ДАВКА
ИЗ СЕРВИСА ВЕБКА

РОССИЯ

РОССИЯ. СЕВЕРОКАВКАЗЦЫ НА ФРОНТАХ СИРИЙСКОЙ ВОЙНЫ.

РОССИЯ. ВОЕННО-ПРОМЫШЛЕННЫЙ КОМПЛЕКС СНАЧАЛИ УЧИЛ ПИЛОТОВ ШЕРГЕЮ РИЗВАНУ.

РОССИЯ. ФОРУМ ПРОЕКТА MILKAUKAZ.NET & BULL.

РОССИЯ. ФОРУМ ПРОЕКТА MILKAUKAZ.NET & BULL.

РОССИЯ. ФОРУМ ПРОЕКТА MILKAUKAZ.NET & BULL.

ПРОИСШЕСТВИЯ

ПРОИСШЕСТВИЯ. ВО ВЛАДИВОСТОКЕ ИЗ-ЗА БЕГЛОГО ПРЕСТУПНИКА ВЗЯЛИ ПОД ОХРАНУ ШКОЛУ И ДЕТСАДЫ.

ПРОИСШЕСТВИЯ. ВЕРТОЛЕТ МЧС ВЫЛЕТЕЛ ЗА ТЕЛАМИ ПОГИБШИХ В КАТАСТРОФЕ МИ-2 НА КАМЧАТКЕ.

ПРОИСШЕСТВИЯ. АГЕНСТВО ЭКОНОМИЧЕСКОЙ ИНФОРМАЦИИ ПРАЙМ.

ПРОИСШЕСТВИЯ. ДАЙДЖЕСТ РОССИЙСКИХ СМИ.

ПРОИСШЕСТВИЯ. МИКРОВАТБУС С ТУРИСТАМИ ИЗ РОССИИ

17:36

Президент РФ Владимир Путин:
Запугать Россию не получится, на все угрозы будет адекватный ответ

РОССИЯ 24



СК России заявил дело по факту гибели детей в артобстреле в Донбассе

ТЭК

ТЭК. БИОГРАФИЯ ИГОРЯ КОЛОМОЙСКОГО.

ТЭК. ВЛАСТИ БАШКОРТОСТАНА ПОЛУЧАТ ПАКЕТ НЕФТЯНОЙ КОМПАНИИ "ТАШМЕФТ".

ТЭК. ЭНЕРГЕТИКИ УТРОЖАЮТ ОТКЛЮЧИТЬ БРЯНСКИЕ ТРОЛЛЕЙБУСЫ.

ТЭК. ПРИВОЛЖСКИЙ ФЕДЕРАЛЬНЫЙ ОКРУГ INTERFAX-RUSSIA.RU.

ТЭК. НЕПЛАТЕЖИ СТАВЯТ ПОД УГРОЗУ ВЫПОЛНЕНИЕ ПРОГРАММ "КУБАНЬ-ЭНЕРГО".

СПОРТ

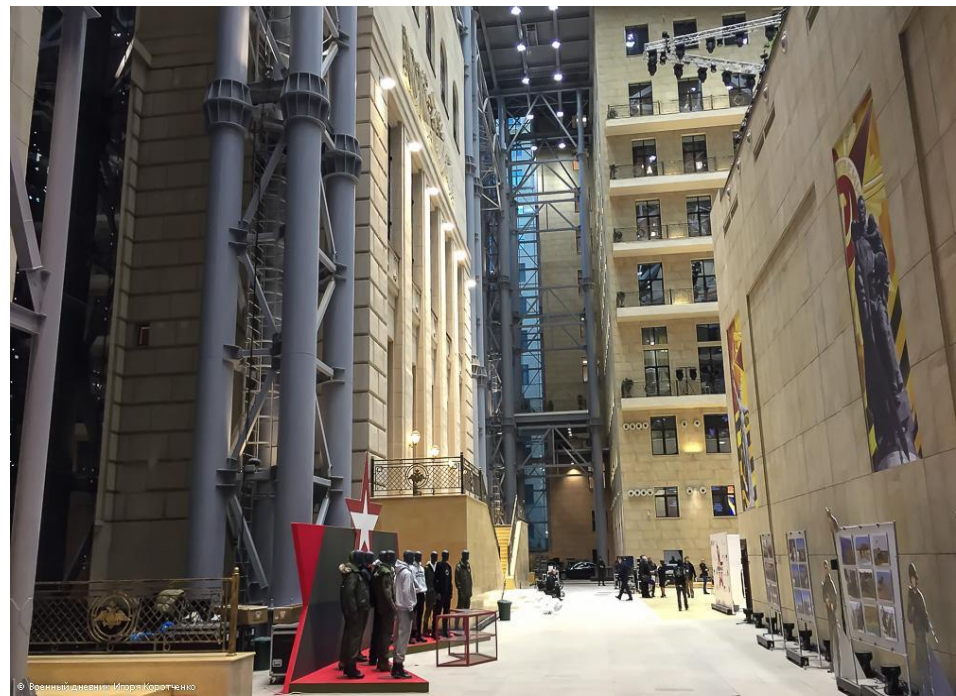
СПОРТ. СБОРНАЯ БОЛГАРИИ СПОЗОРБИЛАСЬ В ПОЛНОМ СОСТАВЕ.

СПОРТ. ЧЕМПИОНАТ МИРА ПО ФИГУРНОМУ КАТАНИЮ ЕСТЬ ЛА ЖИЗНЬ ПОСЛЕ СОЛНИ.

СПОРТ. ЦОМА СПОРВЕРТ ИНФОРМАЦИЮ О ПЕРЕХОДЕ РАДУЛОВА В СКА.

СПОРТ. ФИГУРИСТКА ЮКО КАВАГУТИ.

СПОРТ. «Я ПОСТОЯННО ИДУ ИЗМЕНИКУ», ЗАСЛУЖЕННЫЙ ТРЕНЕР ССР И РОССИИ ПО ФИГУРИСТКЕ







В составе ОДС – **48 БП**, в т.ч. -
введено АРМ по взаимодействию с ОДС МЧС России
(НЦУКС).

Их главная задача – **непрерывное управленческое
воздействие на все процессы повседневной
деятельности** войск:

- боевая подготовка;
- выполнение государственного оборонного заказа;
- материально-техническое, финансовое, жилищное, медицинское, морально-психологическое обеспечение, и др.

Это – **постоянно действующий, единый по структуре
для М и ВВ орган оперативного управления военной
организацией государства.**





Конец лекции