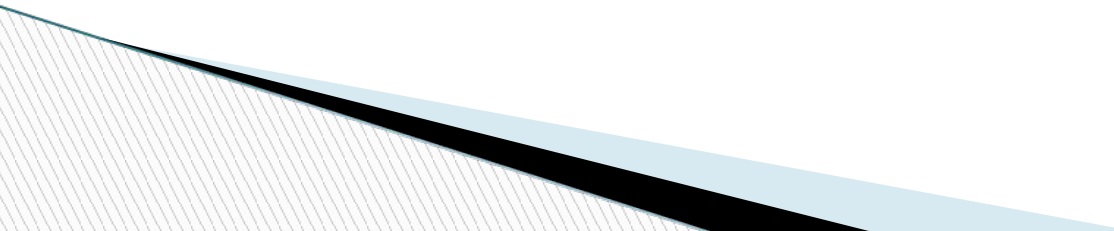




# **Единая государственная система предупреждения и ликвидации чрезвычайных ситуаций (РСЧС). Режимы функционирования.**

Заместитель начальника ГОКУ «Управление по ГОЧС и ПБ Мурманской области», к.т.н.  
БАБИКОВ Владимир Николаевич

**Постановление  
Правительства Российской  
Федерации  
от 30 декабря 2003 г. № 794  
«О единой государственной системе  
предупреждения и ликвидации  
чрезвычайных ситуаций»**



# Единая государственная система предупреждения и ликвидации чрезвычайных ситуаций (РСЧС).

Единая система объединяет органы управления, силы и средства федеральных органов исполнительной власти, органов исполнительной власти субъектов Российской Федерации, органов местного самоуправления и организаций.

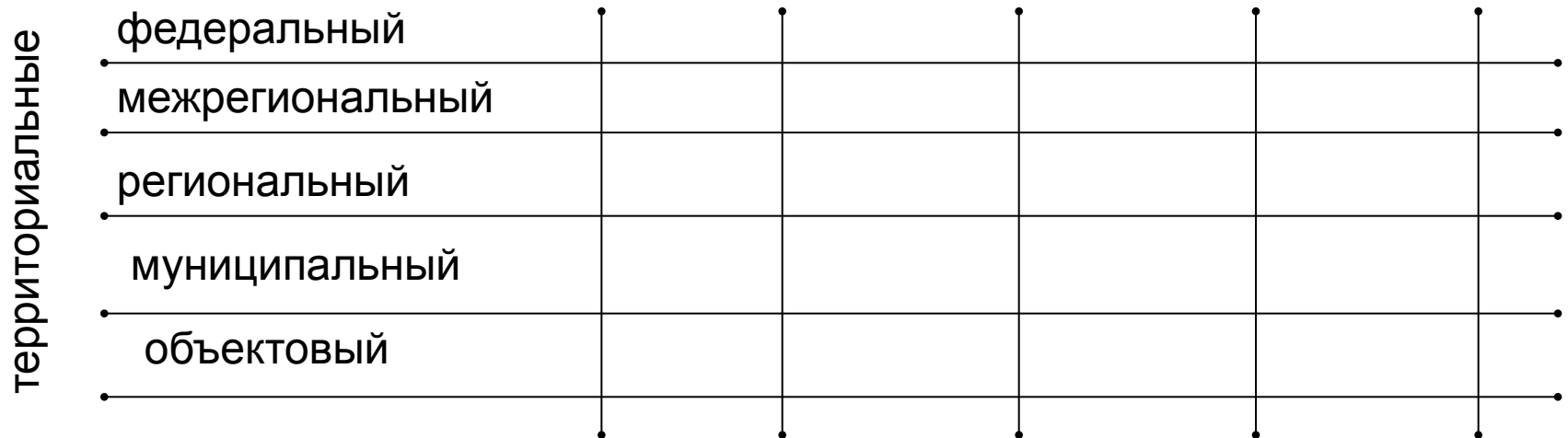
# СТРУКТУРА

Единая система состоит из функциональных и территориальных подсистем.

Действует на федеральном, межрегиональном, региональном, муниципальном и объектовом уровнях.

# РСЧС

## Функциональные подсистемы



# Функциональные подсистемы

МВД России, МЧС России, Минобороны России, Спецстрой России, Минздрав России, Минтруд России, Минобрнауки России, Минприроды России, Минпромторг России, Минтранс России, Минкомсвязь России, Минсельхоз России, Минэкономразвития России, Минрегион России, Госкорпорация "Росатом", Росгидромет, Ростехнадзор, Минэнерго России, Росрыболовство, Рослесхоз, Ростехнадзор, Роскосмос, Минстрой России, Роспотребнадзор.

# МЧС России

## Функциональные подсистемы:

- мониторинга, лабораторного контроля и прогнозирования чрезвычайных ситуаций;
- предупреждения и тушения пожаров;
- предупреждения и ликвидации чрезвычайных ситуаций на подводных потенциально опасных объектах во внутренних водах и территориальном море Российской Федерации;
- координации деятельности по поиску и спасанию людей во внутренних водах и территориальном море Российской Федерации.

# Территориальные подсистемы

Территориальные подсистемы единой системы создаются в субъектах Российской Федерации для предупреждения и ликвидации чрезвычайных ситуаций в пределах их территорий и состоят из звеньев:

- Региональных;
- Муниципальных;
- Объектовых.



# Координационные органы

**Координационными органами единой системы являются:**

Комиссии по предупреждению и ликвидации чрезвычайных ситуаций и обеспечению пожарной безопасности.

# Органы управления единой системы

Постоянно действующими органами управления единой системы являются:

- на федеральном уровне – МЧС России;
- на межрегиональном уровне - территориальные органы МЧС России (региональные центры);
- на региональном уровне - территориальные органы МЧС России (главные управления);
- на муниципальном уровне - органы, специально уполномоченные на решение задач в области ГОЧС;
- на объектовом уровне - структурные подразделения организаций

# Органы повседневного управления

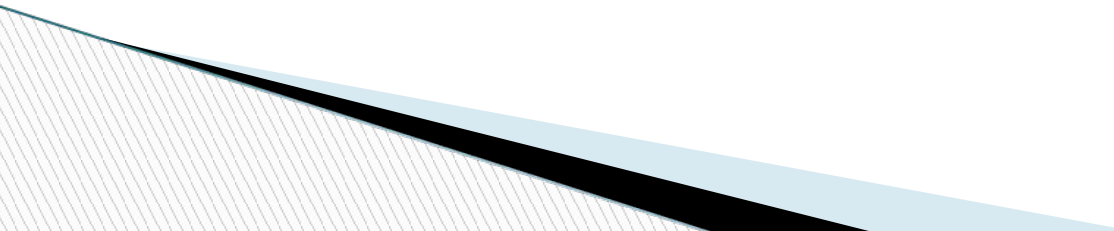
Органами повседневного управления единой системы являются:

- на федеральном уровне – НЦУКС;
- на межрегиональном уровне – ЦУКС РЦ МЧС России;
- на региональном уровне – ЦУКС ГУ МЧС России, ДДС органов исполнительной власти субъектов Российской Федерации;
- на муниципальном уровне – ЕДДС;
- на объектовом уровне – ДДС организаций.

# Силы и средства РСЧС

К силам и средствам единой системы относятся специально подготовленные силы и средства федеральных органов исполнительной власти, органов исполнительной власти субъектов Российской Федерации, органов местного самоуправления, организаций и общественных объединений, предназначенные и выделяемые (привлекаемые) для предупреждения и ликвидации чрезвычайных ситуаций.

# Режимы функционирования органов управления и сил РСЧС

- повседневной деятельности
  - повышенной готовности
  - чрезвычайной ситуации
- 

# Режим повседневной деятельности

(муниципальный уровень)

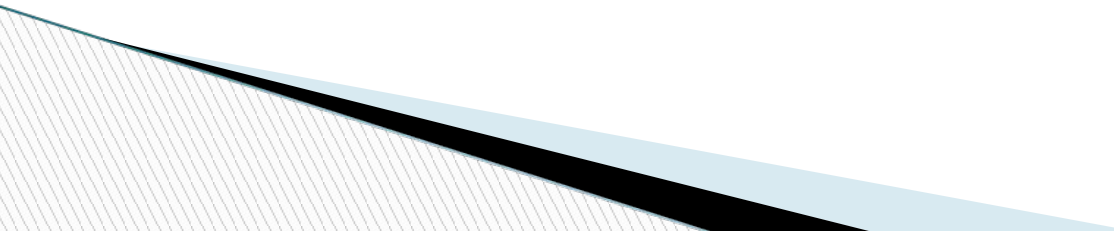
- назначение комиссии по предупреждению и ликвидации чрезвычайных ситуаций и обеспечению пожарной безопасности (КЧС и ПБ);
- создание единой дежурно-диспетчерскую службы;
- принятие НПА в области защиты населения;
- создание финансовых и материальных резервов;
- контроль за подготовкой органов управления и сил РСЧС.

# Режим повышенной готовности

(муниципальный уровень)

Введение режима повышенной готовности для органов управления и сил осуществляется решениями руководителей органов местного самоуправления

(постановление Правительства Российской Федерации от 30 декабря 2003 г. № 794 «О единой государственной системе предупреждения и ликвидации чрезвычайных ситуаций»)



# В распоряжении определяются:

- ▣ а) обстоятельства, послужившие основанием для введения режима повышенной готовности;
- ▣ б) границы территории, на которой может возникнуть чрезвычайная ситуация;
- ▣ в) силы и средства, привлекаемые к проведению мероприятий по предупреждению и ликвидации чрезвычайной ситуации;
- ▣ г) перечень мер по обеспечению защиты населения;
- ▣ д) должностные лица, ответственные за осуществление мероприятий по предупреждению ЧС.

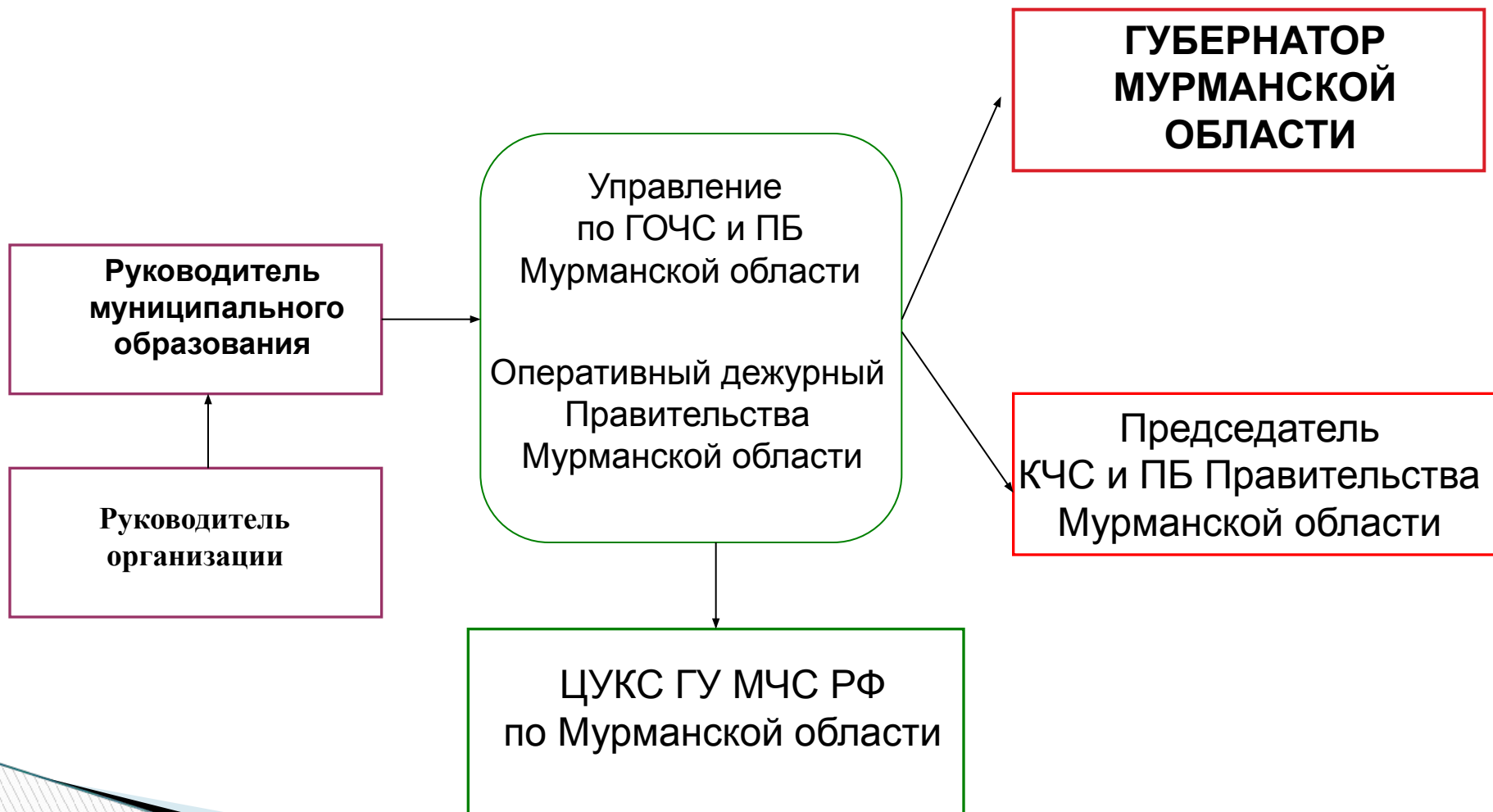


**Постановление Правительства  
Мурманской области  
от 11 апреля 2007 г. № 184-ПП  
«Об организации работы в области гражданской  
обороны, защиты населения  
от чрезвычайных ситуаций на территории  
Мурманской области»**

**Табель срочных донесений**

- Форма донесения N 1/ЧС  
«Информация (донесение) об угрозе (прогнозе)  
чрезвычайной ситуации»

# СТРУКТУРА ПРЕДСТАВЛЕНИЯ ДОНЕСЕНИЙ



Донесение по установленной форме подписывается тем должностным лицом, который проводит доклад:

- Руководитель организации в адрес руководителя муниципального образования;
- руководитель муниципального образования в адрес Губернатора Мурманской области;
- Губернатор Мурманской области в адрес Председателя Правительства Российской Федерации.

# Основные мероприятиями проводимые в режиме повышенной готовности

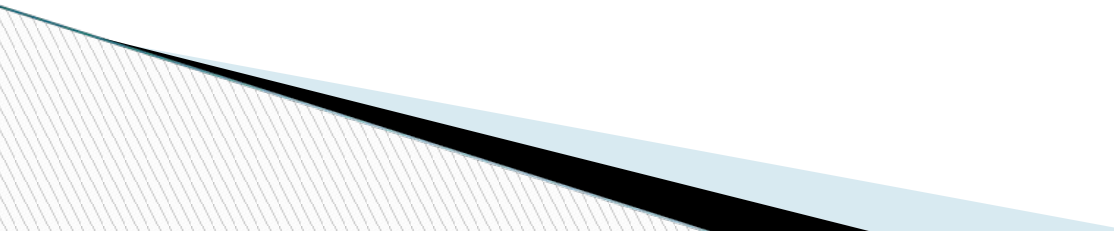
- усиление контроля за состоянием окружающей среды, прогнозирование возникновения чрезвычайных ситуаций;
- введение, при необходимости, круглосуточного дежурства руководителей и должностных лиц органов управления и сил;
- непрерывный сбор, обработка и передача данных о прогнозируемых чрезвычайных ситуациях, информирование населения;
- принятие оперативных мер по предупреждению возникновения чрезвычайных ситуаций;
- уточнение планов действий;
- приведение в готовность сил;
- оповещение населения об угрозах;
- проведение при необходимости эвакуационных мероприятий

# Режим чрезвычайной ситуации

**Чрезвычайная ситуация** - обстановка на определенной территории или акватории, сложившаяся в результате аварии, опасного природного явления, катастрофы, стихийного или иного бедствия, которые могут повлечь или повлекли за собой человеческие жертвы, ущерб здоровью людей или окружающей природной среде, значительные материальные потери и нарушение условий жизнедеятельности людей. (ГОСТ Р 22.0.02-94)

# Чрезвычайные ситуации природного и техногенного характера подразделяются на:

## Чрезвычайные ситуации

- локального характера;
  - муниципального характера;
  - межмуниципального характера;
  - регионального характера;
  - межрегионального характера»
  - федерального характера.
- 

**Постановление Правительства Российской Федерации от 21 мая 2007 г. № 304  
«О классификации чрезвычайных ситуаций природного и техногенного характера»**

Чрезвычайная ситуация **муниципального характера** это такая ситуация, в результате которой зона чрезвычайной ситуации не выходит за пределы территории одного поселения, при этом количество пострадавших составляет не более 50 человек либо размер материального ущерба составляет не более 5 млн. рублей, а также данная чрезвычайная ситуация не может быть отнесена к чрезвычайной ситуации локального характера.

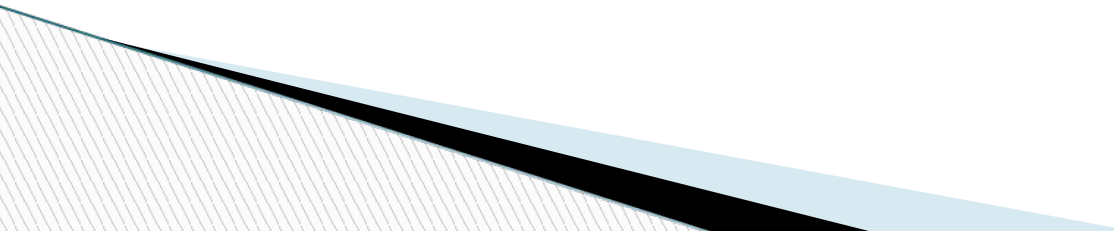
**Приказ МЧС России  
от 8 июля 2004 года № 329**

**«ОБ УТВЕРЖДЕНИИ КРИТЕРИЕВ  
ИНФОРМАЦИИ О ЧРЕЗВЫЧАЙНЫХ  
СИТУАЦИЯХ»**



О введении режима ЧС докладывается  
Губернатору Мурманской области  
Форма донесения N 2/ЧС «Информация  
(донесение) о факте и основных параметрах  
ЧС»

# Основные мероприятия проводимые при введении режима чрезвычайной ситуации:

- оповещение органов исполнительной власти Мурманской области, а также населения о возникших чрезвычайных ситуациях;
  - проведение мероприятий по защите населения и территорий от чрезвычайных ситуаций;
  - организация работ по ликвидации чрезвычайных ситуаций;
  - непрерывный сбор, анализ и обмен информацией об обстановке в зоне чрезвычайной ситуации и в ходе проведения работ по ее ликвидации;
  - организация и поддержание непрерывного взаимодействия органов исполнительной власти Мурманской области, органов местного самоуправления и организаций по вопросам ликвидации чрезвычайных ситуаций и их последствий;
  - проведение мероприятий по жизнеобеспечению населения в чрезвычайных ситуациях.
- 

**Уровень реагирования на чрезвычайную ситуацию** - это состояние готовности органов управления и сил единой государственной системы предупреждения и ликвидации чрезвычайных ситуаций к ликвидации чрезвычайной ситуации, требующее от органов государственной власти Российской Федерации, органов государственной власти субъектов Российской Федерации, органов местного самоуправления и организаций **принятия дополнительных мер** по защите населения и территорий от чрезвычайной ситуации в зависимости от классификации чрезвычайных ситуаций и характера развития чрезвычайной ситуации.

□ а) **объектовый уровень реагирования** - решением руководителя организации при ликвидации чрезвычайной ситуации силами и средствами организации, оказавшейся в зоне чрезвычайной ситуации, если зона чрезвычайной ситуации находится в пределах территории данной организации.

**б) местный уровень реагирования:**

- решением главы поселения;
- решением главы муниципального района;
- решением главы городского округа .

в) региональный (межмуниципальный) уровень реагирования - решением высшего должностного лица субъекта РФ (руководителя высшего **исполнительного** органа государственной власти субъекта Российской Федерации) при ликвидации ЧС силами и средствами организаций, органов местного самоуправления и органов исполнительной власти субъекта РФ, оказавшихся в зоне ЧС, которая затрагивает территории двух и более муниципальных районов либо территории муниципального района и городского округа, если зона чрезвычайной ситуации находится в пределах территории одного субъекта РФ.

- При введении режима повышенной готовности или чрезвычайной ситуации, **а также при установлении уровня реагирования** для соответствующих органов управления и сил единой государственной системы предупреждения и ликвидации чрезвычайных ситуаций орган государственной власти или должностное лицо **может определять руководителя работ по ликвидации чрезвычайной ситуации.**
- (т.е.кто вводит режим ЧС, тот и назначает руководителя работ по ликвидации ЧС)

«Руководство силами и средствами, привлеченными к ликвидации чрезвычайных ситуаций, и организацию их взаимодействия осуществляют руководители работ по ликвидации чрезвычайных ситуаций»

(ст.32 Постановления Правительства РФ  
от 30 декабря 2003 г. № 794

«О единой государственной системе предупреждения и ликвидации чрезвычайных ситуаций»)

# Руководство АС ДНР

Руководители аварийно-спасательных служб и аварийно-спасательных формирований, прибывшие в зоны чрезвычайных ситуаций первыми, принимают полномочия руководителей работ по ликвидации чрезвычайных ситуаций и исполняют их до прибытия **руководителей работ по ликвидации чрезвычайных ситуаций, определенных законодательством Российской Федерации и законодательством субъектов Российской Федерации, планами предупреждения и ликвидации чрезвычайных ситуаций или назначенных органами государственной власти, органами местного самоуправления, руководителями организаций.**



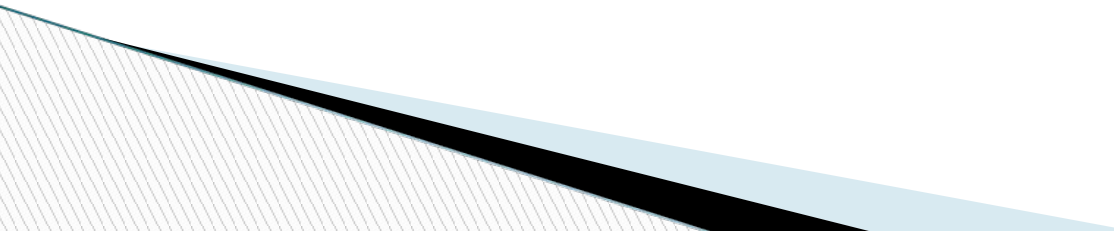
**Финансовое обеспечение мероприятий  
по предупреждению и ликвидации  
чрезвычайных ситуаций осуществляется  
за счет средств соответствующих бюджетов  
и собственников имущества в  
соответствии с законодательством  
Российской Федерации**

(ст.34 Постановления Правительства РФ  
от 30 декабря 2003 г. № 794

«О единой государственной системе предупреждения и ликвидации  
чрезвычайных ситуаций»)

Постановление Правительства Мурманской области от 12 марта 2009 г. N 115-ПП «О резерве материальных ресурсов Правительства Мурманской области для ликвидации чрезвычайных ситуаций природного и техногенного характера и в целях гражданской обороны на территории Мурманской области»

Постановление Правительства Мурманской области от 18 января 2008 г. N 5-ПП «Об утверждении положения о порядке расходования средств резервного фонда Правительства Мурманской области»



# Средства резервного фонда расходуются на:

- а) ликвидацию последствий стихийных бедствий и других чрезвычайных, в том числе:
- - проведение поисковых и аварийно-спасательных работ;
  - - проведение неотложных аварийно-восстановительных работ на объектах жилищно-коммунального хозяйства, социальной сферы, энергетики, промышленности, транспорта, связи и сельского хозяйства, пострадавших в результате чрезвычайной ситуации;
  - - развертывание и содержание временных пунктов проживания и питания для эвакуируемых пострадавших граждан в течение необходимого срока, но не более месяца;
  - - оказание единовременной материальной помощи пострадавшим гражданам, оказавшимся в зоне чрезвычайной ситуации;
  - - проведение противопаводковых мероприятий;
  - - предотвращение распространения и ликвидация очагов особо опасных болезней животных, при которых допускается отчуждение животных и изъятие продуктов животноводства;
  - - восполнение запасов материальных ценностей, выпущенных в установленном порядке из материального резерва Правительства Мурманской области для обеспечения неотложных работ при ликвидации чрезвычайной ситуации
- б) проведение эвакуационных мероприятий в случае возникновения чрезвычайных ситуаций;

[\(Постановление Правительства Мурманской области от 18.01.2008 N 5-ПП "Об утверждении Положения о порядке расходования средств резервного фонда Правительства Мурманской области"\)](#)

# Донесения о проведении мероприятий по ликвидации чрезвычайных ситуаций

1. Форма донесения N 3/ЧС «Информация (донесение) о мерах по защите населения и территорий, проведение АСиДНР »
2. Форма донесения №4/ЧС «Информация (донесение) о силах и средствах, задействованных для ликвидации ЧС»



# БЛАГОДАРЮ ЗА ВНИМАНИЕ

## **Контактная информация**

Бабилов В.Н. – заместитель начальника ГОКУ «Управление по ГОЧС и ПБ Мурманской области»

Телефон – (815) 45-47-88

Эл. почта – [gochs1@rambler.ru](mailto:gochs1@rambler.ru)